

3310042003

МИНИСТЕРСТВО КУЛЬТУРЫ СССР

3/4

- 1.12.73

ПАМЯТНИКИ ИСТОРИИ И КУЛЬТУРЫ СССР (недвижимые)

СОЮЗНАЯ РЕСПУБЛИКА РСФСР

Министерство Культуры, Государственная инспекция по охране памятников
истории и культуры

П А С П О Р Т

I. НАИМЕНОВАНИЕ ПАМЯТНИКА Богоявленский собор

II. ТИПОЛОГИЧЕСКАЯ
ПРИНАДЛЕЖНОСТЬ

Архитектурная группа	Исторический памятник	Ансамбль архитектуры	Достоинство памятника
		4	

III. ДАТИРОВКА ПАМЯТНИКА (дата для исторического события, с которым связан возникновение памятника — для объектов истории)

XII век (1687 г.)

IV. АДРЕС (местонахождение) ПАМЯТНИКА Владимирская обл., Вязниковский район

пос. Истера, пл. Ленина

V. ХАРАКТЕР
СОВРЕМЕННОГО
ИСПОЛЬЗОВАНИЯ

использу- ется, назна- чение	культурно- просветит.	туристско- экскурсион.	научно- исследова- тельск.	иные назначения	защитно- охранит.	не использо- уется
	✓				✓	

ПРИЛОЖЕНИЯ:

- Фото общего вида — 10
- Фото фрагментов — 10
- Генплан —
- Обмеры: план — 1
- фасада —
- профилей —
- Саркофагический план
- архитектурный план —

Зубов на 10-11 листе

Для памятников архитектуры	— история возникновения, имя и время строительства, размеры и рельеф, число и название помещений.
Для памятников истории	— историко-этнографическая, археологическая, геоботаника и др., а также в которых случаях требуется описание памятника.
Для памятников архитектуры в культурном плане 1974-81	— место, структура, название, история системы.

Богоявленский погост на реке Истерке основан 360 лет тому назад князьями Ромашовскими. Князья Ромашовские получали фамилию от своей удельной волости Ромадань, в которую входил и Богоявленский погост. В писцовых книгах Суздальского уезда за 1628-1630 годы записано: "погост Богоявленская слобода на реке Истерке, а на погосте церковь Богоявления каменная да другая церковь Ивана Крестового деревянная в верх".

Из "Описания церквей и приходов Владимирской епархии" узнаем, что в 1687 г. церковь Богоявления построена вновь. Почему через 60 лет перестроили каменную церковь, неизвестно. На старом ли фундаменте построили новую церковь или выбрали новое место, также неизвестно. До 1954 года в церкви был краеведческий музей. После того, как музей был ликвидирован, церковь использовалась разными торговыми организациями под склады. Только в 1973 году помещения церкви освобождены от складов.

У Добронравова читаем: "Упомянутая в писцовых книгах Богоявленская церковь с приделом во имя Успения Пресв. Богородицы оказалась к 1683 году ветхой, а потому князь Ромашовские испросили у митрополита Суздальского Илариона благословения на построение новой каменной церкви уже с одним престолом. Церковь была построена и освящена в 1687 г., как видно из надписи на сохранившемся хромозданном кресте".

При Богоявленской церкви был мужской монастырь, упраздненный в 1764 году, после чего церковь вновь стала приходской.

6) перестроен в утрате, являющийся исторический объект памятника.

Сведения о перестройках и убирании креста

Силты с глав креста, нарушен первоначальный интерьер, здание открыто и не используется.

6) 1957: перестроен в утрате, являющийся исторический объект памятника.

Реставрационных работ не проводилось

для названия архивного	— диаметр архитектурного шара, каменной паллади.
для исторической истории	— историческая справка, значение, время и другие исторические сведения о памятнике.
для исторической архитектуры	— описание особенностей исторической архитектуры, архитектурной структуры и особенностей, характерных для фасадов и интерьеров памятника: живописи, скульптуры, прикладного искусства; строительный материал, использованный в строительстве; описание особенностей архитектурных элементов и архитектурных решений.

Стоит церковь в центре Истеры, на берегу р. Истерки, недалеко от торговой площади, в центре территории бывшего монастыря.

Церковь каменная пятиглавая с трапезной и притвором — крыльцом. Основной объем церкви построен по типу восьмерки на четверике. Абсида трехчастная полукруглая. На северном и южном фасадах церкви простые крыльца на каменных столбах в форме "буски" с выключенными арками. Объем трапезной низкий, вытянутый на запад, четырехугольный. Западное крыльцо обширное на четырех каменных столбах с выключенными арками перекрыто трехкатной кровлей. Позднее, вероятно в XIX веке, в арочные пролеты крыльца вставлены деревянные заполнения /двухстворчатые дверные полотна со стеклянным верхом/ сбоку вставлены рамы. Пол из каменных плиток. В трапезной портал перспективный с двумя двухстворчатыми дверными полотнами; наружные — деревянные, остекленные, внутренние — железные. На северном и южном фасадах трапезной под свесом кровли идет пояс из ширинки. На западном фасаде плоскость стены завершается треугольным фронтоном с крестом. Основной куб двухсветовой. Окна на фасадах обрамлены богатыми наличниками с килевидным кокошником. Фасады основного куба опоясаны широким карнизом, состоящим из многих профилей: зубчатый пояс, закатый между двумя полувалями, ширинки с прорезными "листочками", суаринки, над которыми многопрофильный выступ. Завершается основной куб декоративными закомарами — "клеями", в которых когда-то были росписи — фрески, в настоящее время не сохранившиеся. Над основным кубом /четвериком/ возвышается невысокий восьмерик, оформленный декоративными закомарами. На восьмерике пять каменных круглых барабанов с духовичными главами. Кресты на главах сняты. Все объемы покрыты железной кровлей. В интерьере основного куба в помещении церкви сохранились фрески на своде и на 2-ом ярусе стен. Иконостас разобран. Пол в церкви из больших белокаменных плит. Связи металлические в хорошем состоянии. В северном и южном порталах сохранились двухстворчатые железные двери. Трапезная двухстолпная, перекрыта системой сводов с распалубками над окнами. Пол новый цементный. Фресок в трапезной нет. В окнах трапезной при входе у западной стены находятся одинадцать /тринадцать по описи/ гробниц князей Ромадановских.

Этот объект имеет общегородское, научно-историческое и художественное значение.

Памятник культовой архитектуры XVP века.

Образец древнерусского зодчества, близкий кругу московских памятников того времени.

УЧЕ. ОСНОВНАЯ БИБЛИОГРАФИЯ, АРХИВНЫЕ ИСТОРИЧЕСКИЕ ИКОНОГРАФИЧЕСКИЕ МАТЕРИАЛЫ.

1. "Описание церкви и приходов Владимирской епархии". В: Добролюбов. вып. 5, 1898 г., стр. 352-360.

2. Фотографии 1960 - х годов ВСЭИРИМ.

IX. ТЕХНИЧЕСКОЕ СОСТОЯНИЕ

характеристика общего состояния для памятника архитектуры	архитектурного типа - ансамбля объектов				
для памятника архитектуры и истории	конструкций стен, кирпичной кладки, пола, лепных фронтонов, карнифов				+
в интерьере:	мозаики, скульптуры, роспись, витражи				+
для памятника монументального искусства	скульптурные группы, монументы, стелы				+

X. СИСТЕМА ОХРАНЫ

а) категория охраны

объекта	региона	местной	не существует
	+		

б) дата и № документа и предметная группа

Постановление СМ РСФСР от 30.08.60 № 1327

в) границы охраняемой зоны и зона регулирования застройки (ссылка на утверждающий документ)

Зона регулирования застройки Богоявленского собора ограничивается с запада ул. Ленинградской, с востока рекой Истерской, с севера захватывает здание клуба и отступает метров на 100 от собора и вту.

Границы охранной зоны отступают от ограды монастырского комплекса метров на 10 со всех сторон, включая в себя магазин, а с впа - рынок.

Разработан инспекцией по охране памятников Управления культуры облисполкома.

Утверждено решением исполкома облсовета 3 октября 1968 г. В III4.
Автор: В.М. Анисимов.



0000030647

г) фамилия, имя, отчество и должность утверждающего

Областное Управление Культуры

д) дата и № охранного документа

ноябрь 1974 г.

Дата составления плана

14 октября 1985.

Составитель

Лисова Л. С.

И.О. Ф. (подпись)

Исполнитель по охране памятников



































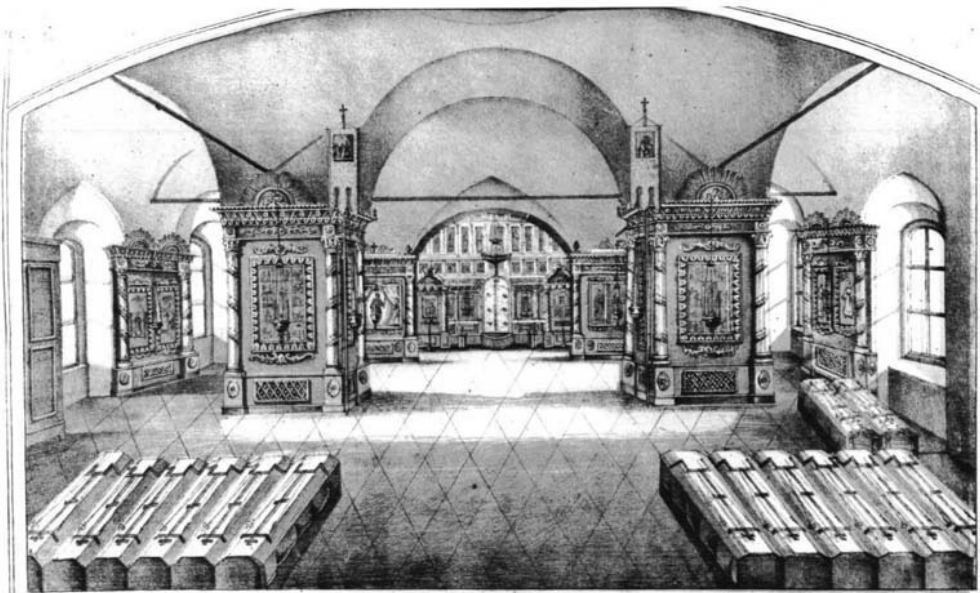


50 63

10
10
10
20
20
50







Дессоленъ М. Дьковъ, Цензоръ М. И. Чед. 1869 г.

Лит. Гольшера въ С. Мстерѣ.

ВНУТРЕННИЙ ВИДЪ.
 Храма Возявленія въ С. Мстерѣ.

Гробница Князя Михаила Григорьевича Ромодановскаго. Гробница Князя Андрея Михайловича Ромодановскаго и Гробница Княгини Аграфены Васильевны Ромодановской.















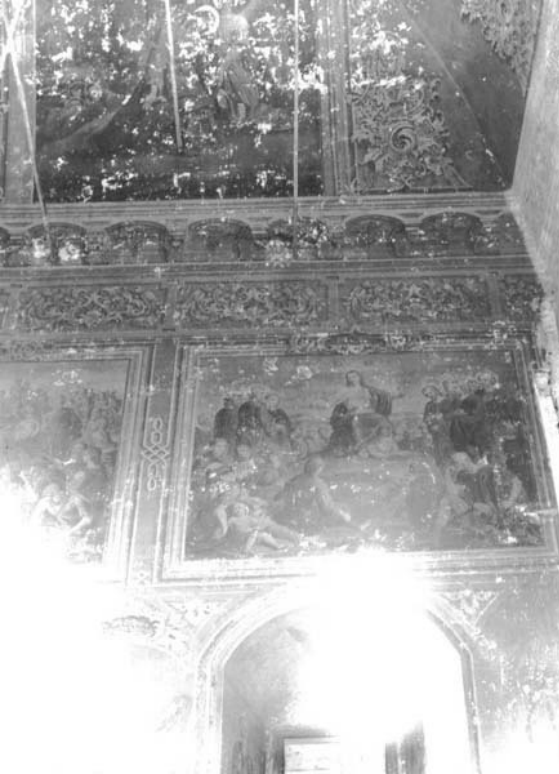




















МИНИСТЕРСТВО КУЛЬТУРЫ СССР ● ПЯТИМЕТРИИ И КУЛЬТУРЫ СССР (недвижимые)
 СОЮЗНАЯ РЕСПУБЛИКА РСФСР Мин. культ. Гос. инспек. по охр. пам. ист. и кул.
 (наименование республиканского органа охраны)

Адрес Владимирская обл., Вязниковский р-н, пос. Мстера.
 (АССР, край, область; район, автономная обл.; национальный округ, населенный пункт)

УЧЕТНАЯ КАРТОЧКА

I. НАИМЕНОВАНИЕ ПАМЯТНИКА
 II. ТИПОЛОГИЧЕСКАЯ ПРИНАДЛЕЖНОСТЬ

Богоявленский собор

памятник археологии	памятник истории	памятник истории и архитектуры	памятник монумент. ис-ва
		4	

III. ДАТИРОВКА ПАМЯТНИКА
 IV. ХАРАКТЕР СОВРЕМЕННОГО ИСПОЛЬЗОВАНИЯ

XVII век (1687)

по первоначальному назначению	культурно-просветительное	туристско-экскурсионное	лечебно-оздоровительное	железнодорожное	хозяйственное	не используется
						+

предлож. по использ.

V. ХАРАКТЕРИСТИКА ТЕХНИЧЕСКОГО СОСТОЯНИЯ

хорошее	среднее	плохое	аварийное
			+

VI. КАТЕГОРИЯ ОХРАНЫ НАЛИЧИЕ УТВЕРЖДЕННЫХ ЗОН ОХРАНЫ

союзная	республиканская	местная	не существует
	+		
		да	нет
		+	

наличие утвержденной охранный зоны

VII. НАЛИЧИЕ ДОКУМЕНТАЦИИ

паспорт	фотографии	обмеры	реставрационные материалы
+	+	+	

место хранения документов

органы охраны

реставрацион. мастерские музей, архив

Дата составления карточки

союзный

республикан.

местный

республикан. местные

ВНИИ ИСКУС

М.П.

Гладкая М.С. и/сопр. ВСЭНРИМ

+ + +

Ствознания

Составитель

(Ф. И. О., должн. или проф. подп.)

Инспектор по охране памятников

(Ф. И. О., подпись)



[Handwritten signature]

[Handwritten signature]



Т О Ч К А (оборотная сторона)

Краткое описание.

Стоит церковь в центре Мстера, на берегу р. Мстерки, недалеко от торговой площади.

Церковь кирпичная, пятиглавая, трапезного типа. Основной объем в форме "восьмерик на четверике". Апсида трехчастная полукруглая. На северном и южном фасадах простые крыльцы на каменных столбах в форме бусин с висячими арками. Объем трапезной низкий, вытянутый на запад, двухстолпный. Вход в него порталный. Своды с распалубками над окнами. Фасады под свесом кровли имеют пояс из ширинок, западный фасад завершается треугольным фронтоном с киотом.

Основной куб двухсветный. Окна обрамлены богатыми наличниками с килевыми кокошниками. Карниз сложный. Завершение замарное. Барабаны круглые. Главы луковичные. Памятник культовой архитектуры ХУПв. Образец древнерусского зодчества.