

ПАМЯТНИКИ ИСТОРИИ И КУЛЬТУРЫ СССР (недвижимые)

СОЮЗНАЯ РЕСПУБЛИКА РОССИЯ

Министерство Культуры * государственная инспекция по охране памятников истории и культуры.

ПАСПОРТ

I. НАИМЕНОВАНИЕ ПАМЯТНИКА Каретник Троицкого монастыря

II. ТИПОЛОГИЧЕСКАЯ ПРИНАДЛЕЖНОСТЬ

идеологическая	этнографическая	художественно-архитектурная	памятник истории
		6	

III. ДАТИРОВКА ПАМЯТНИКА (для датируемых объектов, с датировкой указаны даты: координаты памятника — для датируемых объектов)

1894 г.

IV. АДРЕС (местонахождение) ПАМЯТНИКА

Владимирская обл., г. Муром, на территории

Автогассы "Владимир - Муром"

V. ХАРАКТЕР СОВРЕМЕННОГО ИСПОЛЬЗОВАНИЯ

на территории памятника	культурно-просветительские	этнографические	музейно-образовательные	научно-исследовательские	ремесленно-художественные	и др. и т. д.
+						

Гараж и мастерские Муромского участка ВСЭИРПИ.

ПРИЛОЖЕНИЯ:

Фото объекта — 2.
 Фото фрагментов —
 Гипсовый —
 Обмеры: план — I
 Разрез —
 Схематический план
 Угловой жон —

8)	для каменного строения	— историко-этнографическая, или в конце прилегающая — развалины и развалины, части строения вышедшей.
	для исторической истории	— историко-этнографическая, историко-архитектурная, историко-этнографическая и др., в связи с историческим объектом постройки — исторический памятник.
	для исторической архитектуры и архитектурных элементов	— историко-этнографическая, историко-архитектурная, историко-этнографическая.

В 1894 году выстроен для помещения скота и экипажей сарай, примыкавший к северной стороне ограды, длиной 7 сажень, 2 аршина, шириной 5 сажень 1 аршин и вышиной 2 сажени.

На основании и участка, расположенные по адресу: объект 1894/94.

Перестройки не было

На основании и участка, расположенные по адресу: объект 1894/94.

Реставрация не было.

для памятников архитектуры	— чертёж архитектурного объекта, выявленного объекта
для памятников истории	— документально подтвержденные, подлинные, текст и время установления выявленного объекта
для памятников архитектуры	— материалы, позволяющие охарактеризовать архитектурно-художественную структуру и конструктив, характер линий фасадов и интерьеров: планы, разрезы, сечения, профили, перспективные изображения; структурный план; планы, планы-сечения
для памятников культуры, науки	— материалы, позволяющие охарактеризовать и описать объект: планы, разрезы, сечения, профили

Одноэтажное, прямоугольное в плане кирпичное здание с двускатной кровлей, с прямоугольными низкими окнами, с врезкой аркой на боковой фасаде.

Главным фасадом, ориентированным на внутри монастырскую площадь, является торцевая часть. Перекрытие здания плоское. Кровля железная по деревянным стропилам. Проемы окон без обрамлений. Углы укреплены и отмечены доплатками. По линии треугольного фронтона и под карнизом пропущена полоса сухарчатого подзора.

Помещение кирпичное цельное, обшпаклеванное по оси "север-юг". Перекрыто дощатым поголом на балках. Сложен кирпичик из кирпича размером 215 x 70 x 105 мм.

Пол современный цементный. Окна прямоугольные крупные, вытянуты горизонтально. Заполнены простейшими решетками. Побелено здание внутри по кирпичу, внешне не побелено. Арочный проезд один. Внешне его две крупные деревянные створки обиты отдельными местами кованого железа, скрепленными гвоздями. Сохраняются старые запоры.

С левой стороны окна забиты. Кровля железная двускатная. Полса двухступенчатых сухариков на карнизах украшает фасады. Поставлено здание так, что частично закрывает собой проезд северных ворот и поэтому ближайший к воротам угол кирпичных окон, поставлен вплотную к жилому дому, с запада и западнее с северным участком стены своим торцовым фасадом. Современный вход в здание с этой северной стороны, извне монастыря.

Кирпичик имеет простейший облик: низкое прямоугольное протяженное здание. В ансамбле занимает незначительное место. Расположено в северной части монастырской территории.

Этот объект является объектом, представляющим историко-художественную ценность.

Элемент монастырского ансамбля, наиболее поздний из его построек, выделенная в духе эклектики. Типична для гражданских зданий этого времени в которых просматриваются элементы культовой архитектуры.

VIII. СПИСОК ИСТОЧНИКОВ И МАТЕРИАЛОВ

1. Л.В. Дудорова. Материалы для истории Муромского Троицкого женского монастыря-Рукопись ВСЭНРИМ
2. "Труды Владимирской ученой Архивной комиссии", книга 7. Владимир, 1903. стр. 50
3. Фотографии ВСЭНРИМ;

IX. ТЕХНИЧЕСКОЕ СОСТОЯНИЕ

Архитектура, общий облик здания для памятников архитектуры	архитектурный стиль качество планировки
Для объектов архитектуры и интерьера	конструкций стен покрытий потолков перегородок дверей оконных проемов интерьера
Удобства:	жизельности культуры архитектурной
Для памятников монументальной скульптуры	Группы скульптуры интерьера архитектуры

архитектура	интерьер	ландшафт	архитектура
	+		
	+		
	+		
	+		
	+		
	+		
	+		

X. СИСТЕМА ОХРАНЫ

1) категория охраны

федеральная	республиканская	местная	не состоит
	+		

2) дата и № документа и название под охраной: **Постановление Совета Министров РСФСР от 30 августа 1960г. № 1327**

3) границы охранной зоны и зоны регулирования застройки (краткое описание по плану и на углубленном плане)

Границы охранной зоны и зоны регулирования застройки территории Троицкого монастыря совпадают с обдел для монастыря охранной зоной и зоной регулирования застройки.

/ См. паспорт "Ансамбль Троицкого монастыря" /.



0300029730

4) название организации и адресное указание: **Муромские участки ВСЭНИИ гараж и мастерские.**

5) дата и № документа: **1 января 1970г.**

Дата выдачи паспорта: **13 января 1970г. № 6**

6) наименование охраняемого объекта: **М. 11**

Составитель: **Смирнова А.Л., Гладких И.С.**

и-соуполномоченный ВСЭНИИ

Смирнова Г.Н.





МИНИСТЕРСТВО КУЛЬТУРЫ СССР ● ПАМЯТНИКИ ИСТОРИИ И КУЛЬТУРЫ СССР (недвижимые) _____

СОЮЗНАЯ РЕСПУБЛИКА РСФСР Мин. Култ. Гос. инсп. по охр. памят. ^(наименование республиканского органа охраны) Историко-культур.

Адрес Владимирская обл. г. Муром
(АССР, край, область; район, автономная обл.; национальный округ; населенный пункт)

УЧЕТНАЯ КАРТОЧКА

Каретник Троицкого монастыря.

I. НАИМЕНОВАНИЕ ПАМЯТНИКА

II. ТИПОЛОГИЧЕСКАЯ ПРИНАДЛЕЖНОСТЬ

памятник археологии	памятник истории	памятник архитектуры	памятник монумент. ис-ва
		0	

III. ДАТИРОВКА ПАМЯТНИКА

1694г.

IV. ХАРАКТЕР СОВРЕМЕННОГО ИСПОЛЬЗОВАНИЯ

по первоначальному назначению	культурно-просветительное	туристско-экскурсионное	лечебно-оздоровительн.	жилищно-помещичь	хозяйственное	не используется
+						

предлож. по использ.

V. ХАРАКТЕРИСТИКА ТЕХНИЧЕСКОГО СОСТОЯНИЯ

доброе	среднее	плохое	аварийное
	+		

VI. КАТЕГОРИЯ ОХРАНЫ

союзная	республ.	местная	не состоит
	+		

наличие утвержденной охранной зоны

да	нет
+	

VII. НАЛИЧИЕ ДОКУМЕНТАЦИИ

паспорт	фотографии	обмеры	реставрационные материалы
+	+	+	

место хранения документов

органы охраны			реставрацион. мастерские		музей, архив, НИИ
союзный	республикан.	местный	республикан.	местные	
	+	+		+	+

Дата составления карточки 13 ноября 1976

М. П.

Составитель Гладкая М.С. - и/сотрудн.
(ф. и. о., должность или профессия, подпись)

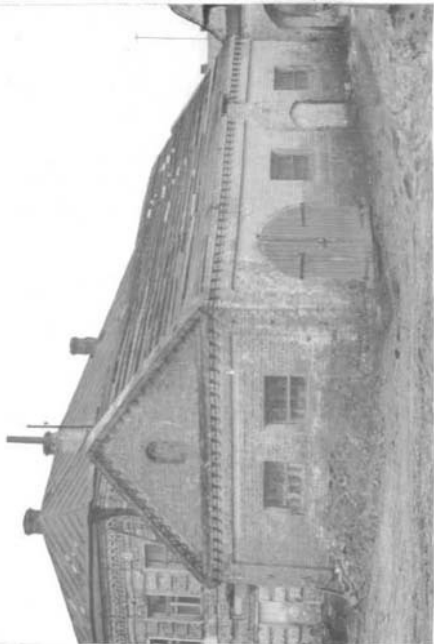
Инспектор по охране памятников Смирнова Г.Н.
(ф. и. о., подпись)



Гладкая

Смирнова

УЧЕТНАЯ КАРТОЧКА (оборотная сторона)



Краткое описание
Одноэтажное, прямоугольное в плане кирпичное здание с двускатной кровлей, с прямоугольными низкими окнами, в "ездной арке" на боковом фасаде.

Главным фасадом, ориентированным на внутримонастырскую площадь, является торцовая часть. Перекрытие здания плоское. Кровля железная по деревянным стропилам. Проемы окон без обрамлений, углы укреплены и отмечены лопатками.

По линии треугольного фронтона и под карнизом пропущена полоса сухарчатого подзора.

Элемент монастырского ансамбля. Наиболее поздняя из его построек, выполненная в духе эклектики.