

7409581000

МИНИСТЕРСТВО КУЛЬТУРЫ СССР 2.5/3.2/..1.521

**ПАМЯТНИКИ ИСТОРИИ И КУЛЬТУРЫ СССР**  
(НЕДВИЖИМЫЕ)

СОЮЗНАЯ РЕСПУБЛИКА РСФСР

Управление по охране памятников Министерства культуры  
(наименование республиканского органа охраны памятников)

**П А С П О Р Т**

Дом, в котором жили деятели науки и культуры Н.Л. и С.Н.Скадовские, Г.И.Россолимо и Б.Л.Астауров

I. НАИМЕНОВАНИЕ ПАМЯТНИКА

II. ТИПОЛОГИЧЕСКАЯ ПРИНАДЛЕЖНОСТЬ

памятник археологии	памятник истории	памятник архитектуры	памятник монумент. иск-ва
	5	2	

III. ДАТИРОВКА ПАМЯТНИКА (или дата исторического события, с которым связано возникновение памятника — для памятников истории)

Дом построен в 1804г; 1880-е гг; 1886-1962; 1890-е-1928гг; 1940-е-1960-е гг.

IV. АДРЕС (местонахождение) ПАМЯТНИКА

Москва, Краснопресненский р-н,  
(АССР, край, область, район, автономная обл.,

Скатертный пер., 24/13, строение 1, 2

национальный округ; населенный пункт; пути подъезда)

V. ХАРАКТЕР СОВРЕМЕННОГО ИСПОЛЬЗОВАНИЯ

по первонач. назначению	культурно-просветит.	туристско-экскурсион.	лечебно-оздоровительн.	жилые помещения	хозяйственное	не используется
	музей библ. клуб		больн. санат. д/отд.	+	учреждение торгов. промышл. склад	

ПРИЛОЖЕНИЯ:

- Фото общего вида — 1
- Фото фрагментов — 1
- Генплан — 1
- Обмеры: план —
- фасад —
- разрез —
- Схематический план охранной зоны —

## VI. ИСТОРИЧЕСКИЕ СВЕДЕНИЯ

а)	для памятников археологии	— история возникновения, кем и когда производились разведки и раскопки, место хранения коллекций.
	для памятников истории	— история возникновения: краткая характеристика событий и лиц, в связи с которыми объект приобрел значение памятника.
	для памятников архитектуры и монументального иск-ва	— автор, строитель, заказчик, история создания.

Дом связан с жизнью деятелей науки и культуры.

В 1880-ые годы в доме жил русский художник, жанрист Николай Львович Скадовский /1846-1892гг/.

На Всероссийской выставке в Москве 1882г. он экспонировал картины "Рыбаки", "Перед метелью" и "Кабачный оратор".

На академической выставке 1884г. им представлены работы "Облава для его превосходительства" и "Пока на свободе".

В 1887г. художник устраивал в Херсоне отдельную выставку своих произведений, на которой было собрано до 70 картин и до 50 акварелей.

В Государственной Третьяковской галерее хранятся три работы художника: "Охотник" /1879г./, "Трактирный оратор" /1881г./ и "По Владимирке" /1891г./.

Одноэтажная пристройка со стороны Скатертного пер. с одним большим и тремя обычными окнами служила мастерской художнику и была сооружена по его распоряжению.

Дом после смерти художника в 1896г. покупает его вдова, которая вышла замуж за Г.И. Россолимо.

В доме всю жизнь жил сын Н.Л. Скадовского, Сергей Николаевич Скадовский /1886-1962гг/ - советский гидробиолог, создатель эколого-физиологического направления в гидробиологии, доктор биологических наук, профессор /1935г./, член КПСС с 1948г.

По окончании Московского университета /1912г/ С.Н. Скадовский работал в лаборатории экспериментальной зоологии при университете Шанявского. Был учеником Н.К. Кольцова и С.А. Зернова.

Основал и в 1910г. открыл Звенигородскую гидрофизиологическую станцию /ныне биостанция МГУ/ для изучения биологии пресных вод, с 1917г. - её заведующий. С 1919г. сотрудник Института экспериментальной биологии Наркомздрава. С 1920г. преподаватель Московского университета, с 1930г. зав. кафедрой гидробиологии университета.

Основные труды С.Н. Скадовского по экологии и физиологии водных организмов. Им разрабатывались методы стимуляции полового созревания у рыб, выращивания осетровых рыб в водоёмах с замедленным стоком.

В 1929г. С.Н. Скадовскому была присуждена Ленинская премия.

Учёный награжден орденом Ленина и медалями.

Семья Скадовских жила в строении № 2 /ныне живёт семья внука учё-

б) перестройки и утраты, изменившие первоначальный облик памятника. НОГО/.

В главном доме и флигеле существенных перестроек нет, частично произведена внутренняя перепланировка, не затрагивая капитальных стен.

в) реставрационные работы (общая характеристика, время, автор, место хранения документации)

Не проводились.

## VII. ОПИСАНИЕ ПАМЯТНИКА

для памятников археологии	— характер культурного слоя, важнейшие находки.
для памятников истории	— характеристика памятника, наличие, текст и время установления мемориальной доски.
а) для памятников архитектуры	— основные особенности планировочной, композиционно-пространственной структуры и конструкций; характер декора фасадов и интерьеров; наличие живописи, скульптуры, прикладного искусства; строительный материал, основные габариты.
для памятников монумент. иск-ва	— основные особенности композиционного и колористического решения; тексты, материал, техника, размер.

Дом построен в 1804г., представляет собой типичную московскую усадьбу нач. XIX в.

В комплекс усадьбы входит главный дом и службы, позднее объединенные пристройкой в одно здание.

Главный дом /строение № 1/ двухэтажный, 1-й этаж - кирпичный, 2-й - деревянный, фасады оштукатурены.

Дом угловой, выходит фасадами в Скатертный и Столовый переулки.

Декор фасадов идентичный: окна 1-го этажа обрамлены в строгие прямоугольные наличники, наличники окон 2-го этажа /бельэтаже/ снабжены лучковыми сандриками с лепным орнаментом и подоконными филёнками.

Горизонтальное членение фасадов осуществляется межэтажной тягой, филёнчатым фризом и завершающим карнизом на консолях /фриз и карниз не оштукатурены, выполнены из теса, окрашенного масляной коричневой краской/.

Вход в дом оформлен деревянным крытым крыльцом со стороны Столового пер.

В интерьере 2-го этажа сохранились первоначальный паркет и две кафельные печи.

Со стороны Скатертного пер. слева к главному дому примыкает одноэтажная пристройка имеющая одно большое и три обычных прямоугольных окна, выделенных орнаментированными вверху наличниками; слева размещена входная дверь.

Эта пристройка объединяет основной дом с флигелем бывших служб, расположенных во дворе.

Флигель кирпичный, одноэтажный, без декора /строение № 2/.

б) общая оценка общественной, научно-исторической и художественной значимости памятника.

Дом является образцом допожарной застройки Москвы нач. XIX в.; Памятник связан с жизнью деятелей науки и культуры 2-ой пол. XIX-XX вв.

В.И. Булгаков, "Наши художники", т. 11-й/Л- /, СПб, 1890г. Каталоги собраний ГТГ, Живопись XVIII-нач. XX вв/до 1917/М., 1952г; БСЭ изд. 3, т. 23; Строганов Н.С., С.Н. Скадовский, Труды Всесоюзного гидробиологического общества АН СССР", 1962, т. 12;

VIII. ОСНОВНАЯ БИБЛИОГРАФИЯ, АРХИВНЫЕ ИСТОЧНИКИ, ИКОНОГРАФИЧЕСКИЙ МАТЕРИАЛ БСЭ изд. 3, т. 22; Брусилковский Л.Я

Г.И. Россолимо, "Журнал невропатологии и психиатрии им. С.С. Корсакова", 1960, т. 60, в. 12; БСЭ изд. 3, т. 2; Биословарь деятелей естествознания и техники, т. 2., М., 1959г.

IX. ТЕХНИЧЕСКОЕ СОСТОЯНИЕ

характеристика общего состояния:  
 для памятников археологии культурного слоя  
 важнейших находок

для памятников архитек-  
 туры и истории конструкций  
 стен  
 покрытий  
 потолков  
 пола  
 декора фасадов  
 интерьеров

в интерьере:  
 живописи  
 скульптуры  
 прикл. иск-ва

для памятников монументального искусства  
 цоколя  
 постамента  
 скульптуры  
 грунта  
 красочного слоя

хорошее	среднее	плохое	аварийное
	+		
	+		
	+		
	+		
	+		
	+		

X. СИСТЕМА ОХРАНЫ

а) категория охраны

союзная	республ.	местная	не состоит
			+

б) дата и № документа о принятии под охрану \_\_\_\_\_

в) границы охранной зоны и зоны регулирования застройки (краткое описание со ссылкой на утверждающий документ)

г) балансовая принадлежность и конкретное использование ВЭК № 13  
Краснопресненского р-на

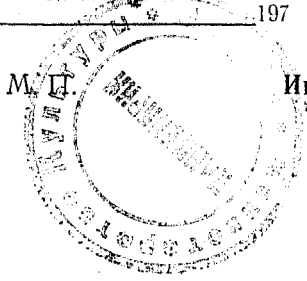
д) дата и № охранного документа \_\_\_\_\_

Дата составления паспорта

25 января 82  
 " " " 197 г.

Составитель \_\_\_\_\_

Т. Минина  
 (ф. и. о., должность или профессия)



Инспектор по охране памятников \_\_\_\_\_

Т. Туринова  
 (подпись)

Сарисеев  
 (подпись)

## У1. ИСТОРИЧЕСКИЕ СВЕДЕНИЯ

С начала 1890-х гг. и до конца жизни в главном доме жила семья Г.И. Россолимо.

Россолимо Григорий Иванович /1860-1928гг/ - невропатолог и психоневролог. В 1884г. окончил медицинский факультет Московского университета. Сокурсник и близкий друг А.П. Чехова.

С 1890г. зав. клиникой нервных болезней при клинике А.А. Остроумова. На собственные средства основал и содержал /1911-1917гг/ первую в России клинику нервных болезней детского возраста.

С 1917г. - профессор кафедры нервных болезней 1-го МГУ, директор клиники и Неврологического института им. А.Я. Кожевникова.

Основные труды по анатомии и физиологии нервной системы, диагностике опухолей головного мозга, клинике рассеянного склероза и др. Автор экспериментально-психологических работ. Изобретатель многих медицинских приборов и аппаратов.

После Октябрьской революции работал в комиссиях Наркомздрава, Наркомпроса, Главного военно-санитарного управления РККА.

Г.И. Россолимо - один из организаторов /1890г/ и председатель Московского общества невропатологов и психиатров и соредактор /с 1901г/ "Журнала невропатологии и психиатрии им. С.С. Корсакова".

В 1961г. именем учёного в Москве названа улица /бывш. Б. Божениновский пер./.

Семья Россолимо занимала до 1928г. весь главный дом. Сейчас на 2-ом этаже проживает его внучка с семьёй.

В доме часто бывал А.П. Чехов /сохранились фотографии Чехова и Россолимо/. Здесь бывали Л.Н. Толстой, Н.К. Крупская, Н.А. Семашко, биологи А.Н. Бах, Н.К. Кольцов, Н.И. Вавилов, И.И. Шмальгаузен, художники И. Левитан, И. Бродский.

В строении № 2 в 1940-1960-х гг. /со слов внука С.Н. Скадовского, в домовой книге ЖЭК, а не числится/ жил советский биолог /цитогенетик,

## У1. ИСТОРИЧЕСКИЕ СВЕДЕНИЯ

эмбриолог-экспериментатор/, академик АН СССР /1966г/ Астауров Борис Львович /1904-1974гг/.

В 1949.-1967гг. работал в Институте морфологии животных им. А.Н. Северцова.

С 1967г. - директор Института биологии развития.

С 1966г. первый президент Всесоюзного общества генетиков и селекционеров.

Основные работы учёного посвящены наследственности и развитию дрозофилы и тутового шелкопряда

Учёный награжден двумя орденами, а также медалями.

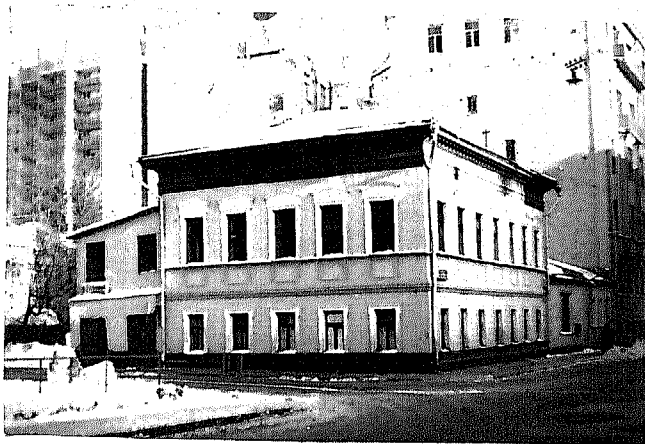






УЧЕТНАЯ КАРТОЧКА (оборотная сторона)

Фото или схематический план



Краткое описание

Главный дом двухэтажный, 1-ый этаж - кирпичный; 2ой - деревянный, фасады оштукатурены. Дом угловой, декор фасадов идентичен: окна 1-го этажа обрамлены в строгие прямоугольные наличники, наличники окон 2-го этажа снабжены лучковыми сандриками с лепным орнаментом и подоконными риленками.

Горизонтальное членение осуществляется межэтажной тягой, риленчатым фризом и завершающим карнизом на консолях.

Со стороны Скатертного пер. с левой стороны к главному дому примыкает одноэтажная пристройка, объединяющая главный дом с флигелем.

Флигель находится во дворе, кирпичный, одноэтажный, без декора.

МИНИСТЕРСТВО КУЛЬТУРЫ СССР ◆ ПЯМЯТНИКИ ИСТОРИИ И КУЛЬТУРЫ СССР (недвижимые) 2.5/3.2/....1.32.1  
 СОЮЗНАЯ РЕСПУБЛИКА РСФСР Управление по охране памятников (индекс)

Адрес Москва, Краснопресненский р-н, Камерный пер., 24/13  
 (наименование республиканского органа охраны) (АССР, край, область; район, автономная обл.; национально-территориальный округ)

УЧЕТНАЯ КАРТОЧКА Дом, в котором жили  
Скадовские и Б.Л. Астауров  
 Г.И. Россоломо, Н.Л. и С.Н.

I. НАИМЕНОВАНИЕ ПАМЯТНИКА

II. ТИПОЛОГИЧЕСКАЯ ПРИНАДЛЕЖНОСТЬ

памятник археологии	памятник истории	памятник архитектуры	памятник монумент. ис-ва
---------------------	------------------	----------------------	--------------------------

III. ДАТИРОВКА ПАМЯТНИКА

1804; 1880-е гг.; 1885-1902; 1890-е - 1928; 1940е-1960е.

IV. ХАРАКТЕР СОВРЕМЕННОГО ИСПОЛЬЗОВАНИЯ

по первоначальному назначению	культурно-просветительное	туристско-экскурсионное	лечебно-оздоровительн.	жилое помещения	хозяйствен-ное	не исполь-зуется
				+		

предлож. по использ.

V. ХАРАКТЕРИСТИКА ТЕХНИЧЕСКОГО СОСТОЯНИЯ

хорошее	среднее	плохое	аварийноз
		+	

VI. КАТЕГОРИЯ ОХРАНЫ

союзная	республ.	местная	не состоит
			+

наличие утвержденной охранной зоны

да	нет

VII. НАЛИЧИЕ ДОКУМЕНТАЦИИ

паспорт	фотографии	обмеры	реставрационные материалы
+	+		

место хранения документов

органы охраны			реставрационные мастерские		музей, архив, НИИ
союзный	республикан.	местный	республикан.	местные	
+	+	+			

Дата составления карточки 22 января 1972 г.

И. П.

Т. Минина

Т. Чуринова

Составитель

(ф., и., о., должность или профессия, подпись)

Инспектор по охране памятников

(ф., и., о., подпись)

*Сыришев*