



**ГЛАВНОЕ УПРАВЛЕНИЕ КУЛЬТУРНОГО НАСЛЕДИЯ
МОСКОВСКОЙ ОБЛАСТИ**

РАСПОРЯЖЕНИЕ

03.11.2023 № 35РВ-643

г. Красногорск

О включении выявленного объекта культурного наследия в единый государственный реестр объектов культурного наследия (памятников истории и культуры) народов Российской Федерации в качестве объекта культурного наследия регионального значения, утверждении границы и режима использования его территории и предмета охраны

В соответствии с Федеральным законом от 25.06.2002 № 73-ФЗ «Об объектах культурного наследия (памятниках истории и культуры) народов Российской Федерации», Положением о государственной историко-культурной экспертизе, утвержденным Постановлением Правительства Российской Федерации от 15.07.2009 № 569 «Об утверждении Положения о государственной историко-культурной экспертизе», Приказом Министерства культуры Российской Федерации от 04.06.2015 № 1745 «Об утверждении требований к составлению проектов границ территории объектов культурного наследия», Законом Московской области № 11/2018-ОЗ «Об объектах культурного наследия (памятниках истории и культуры) в Московской области» и Положением о Главном управлении культурного наследия Московской области, утвержденным постановлением Правительства Московской области от 11.04.2016 № 287/11 «О формировании Главного управления культурного наследия Московской области» и на основании заключения (акта) государственной историко-культурной экспертизы, составленного аттестованным экспертом по проведению государственной историко-культурной экспертизы А.Л. Баталовым (приказ Министерства культуры Российской Федерации от 26.04.2021 № 557 «Об аттестации экспертов по проведению государственной историко-культурной экспертизы»), содержащим вывод об обоснованности включения выявленного объекта культурного наследия «Усадьба «Троицкое-Кайнарджи»: парк с прудами, 2-я пол. XVIII в. (южная часть)» в единый государственный реестр объектов культурного наследия (памятников истории и культуры) народов Российской Федерации в качестве объекта культурного наследия регионального значения.

1. Включить выявленный объект культурного наследия в единый государственный реестр объектов культурного наследия (памятников истории и культуры) народов Российской Федерации в качестве объекта культурного наследия регионального значения согласно приложению 1 к настоящему распоряжению.

2. Исключить выявленный объект культурного наследия «Усадьба «Троицкое-Кайнарджи»: парк с прудами, 2-я пол. XVIII в. (южная часть)», расположенный по адресу: Московская область, Балашихинский район, д. Павлино из перечня выявленных объектов культурного наследия Московской области.

3. Утвердить прилагаемые:

1) границу территории объекта культурного наследия регионального значения «Парк с прудами усадьбы Троицкое-Кайнарджи (южная часть), 2-я пол. XVIII в.», расположенного по адресу: Московская область, городской округ Балашиха, деревня Павлино;

2) режим использования в границе территории объекта культурного наследия регионального значения «Парк с прудами усадьбы Троицкое-Кайнарджи (южная часть), 2-я пол. XVIII в.», расположенного по адресу: Московская область, городской округ Балашиха, деревня Павлино;

3) предмет охраны объекта культурного наследия регионального значения «Парк с прудами усадьбы Троицкое-Кайнарджи (южная часть), 2-я пол. XVIII в.», расположенного по адресу: Московская область, городской округ Балашиха, деревня Павлино.

4. Управлению государственной охраны объектов культурного наследия Главного управления культурного наследия Московской области направить копию настоящего распоряжения:

1) в 7-дневный срок после дня первого официального опубликования в Управление Министерства юстиции Российской Федерации по Московской области с соблюдением требований, установленных распоряжением Губернатора Московской области от 21.05.2021 № 163-РГ «Об организации представления нормативных правовых актов Московской области для включения в федеральный регистр нормативных правовых актов субъектов Российской Федерации»;

2) в течение 5 рабочих дней со дня его регистрации в Прокуратуру Московской области в соответствии с распоряжением Губернатора Московской области от 30.07.2018 № 255-РГ «О направлении в Прокуратуру Московской области нормативных актов Московской области и их проектов».

5. Отделу организационной работы и кадров Контрольно-правового управления Главного управления культурного наследия Московской области в течение 2 рабочих дней со дня регистрации настоящего распоряжения:

1) опубликовать (разместить) настоящее распоряжение на официальном сайте Главного управления культурного наследия Московской области и на Интернет-портале Правительства Московской области (www.mosreg.ru).

2) направить копию настоящего распоряжения в Министерство информационных и социальных коммуникаций Московской области для официального опубликования (размещения) на «Официальном интернет-портале правовой информации» (www.pravo.gov.ru).

6. Настоящее распоряжение вступает в силу на следующий день после дня его официального опубликования.

7. Контроль за исполнением настоящего распоряжения оставляю за собой.

Начальник Главного управления
культурного наследия Московской области



Ю.В. Гриднев

Приложение 1
к распоряжению Главного управления
культурного наследия Московской области
от 03.11.2023 № 35Р/В-643

ПЕРЕЧЕНЬ

выявленных объектов культурного наследия, включаемых в единый государственный реестр объектов культурного наследия (памятников истории и культуры) народов Российской Федерации в качестве объектов культурного наследия регионального значения

	Наименование выявленного объекта культурного наследия, дата создания, дата основных изменений (перестроек), автор	Наименование выявленного объекта культурного наследия, с которым он включается в единый государственный реестр объектов культурного наследия (памятников истории и культуры) Российской Федерации	Сведения о времени возникновения или дате создания объекта	Вид объекта культурного наследия	Адрес объекта культурного наследия
1	2	3	4	5	6
1	«Усадьба «Троицкое-Кайнарджи»: парк с прудами, 2-я пол. XVIII в. (южная часть)»	«Парк с прудами усадьбы Троицкое-Кайнарджи (южная часть), 2-я пол. XVIII в.»	2-я пол. XVIII в.	ансамбль	Московская область, городской округ Балашиха, деревня Павлино

УТВЕРЖДЕНА
распоряжением Главного управления
культурного наследия Московской области
от 03.11.2023 № 35РВ-643

Граница территории объекта культурного наследия
регионального значения «Парк с прудами усадьбы Троицкое-Кайнарджи
(южная часть), 2-я пол. XVIII в.», расположенного по адресу: Московская область,
городской округ Балашиха, деревня Павлино

Описание границы территории объекта культурного регионального значения
«Парк с прудами усадьбы Троицкое-Кайнарджи (южная часть), 2-я пол. XVIII в.»,
расположенного по адресу: Московская область, городской округ Балашиха,
деревня Павлино:

А-Б – из точки А, с координатами 465871.42 2217051.58, на юго-восток,
протяженностью около 70,52 м;

Б-В – на юго-запад, протяженностью около 98,09 м;

В-Г – на юго-восток, протяженностью около 160,15 м;

Г-Д – на юго-восток, протяженностью около 7,38 м;

Д-Е – на юго-восток, протяженностью около 7,17 м;

Е-Ж – на юго-запад, протяженностью около 226,49 м;

Ж-З – на запад, протяженностью около 123,87 м;

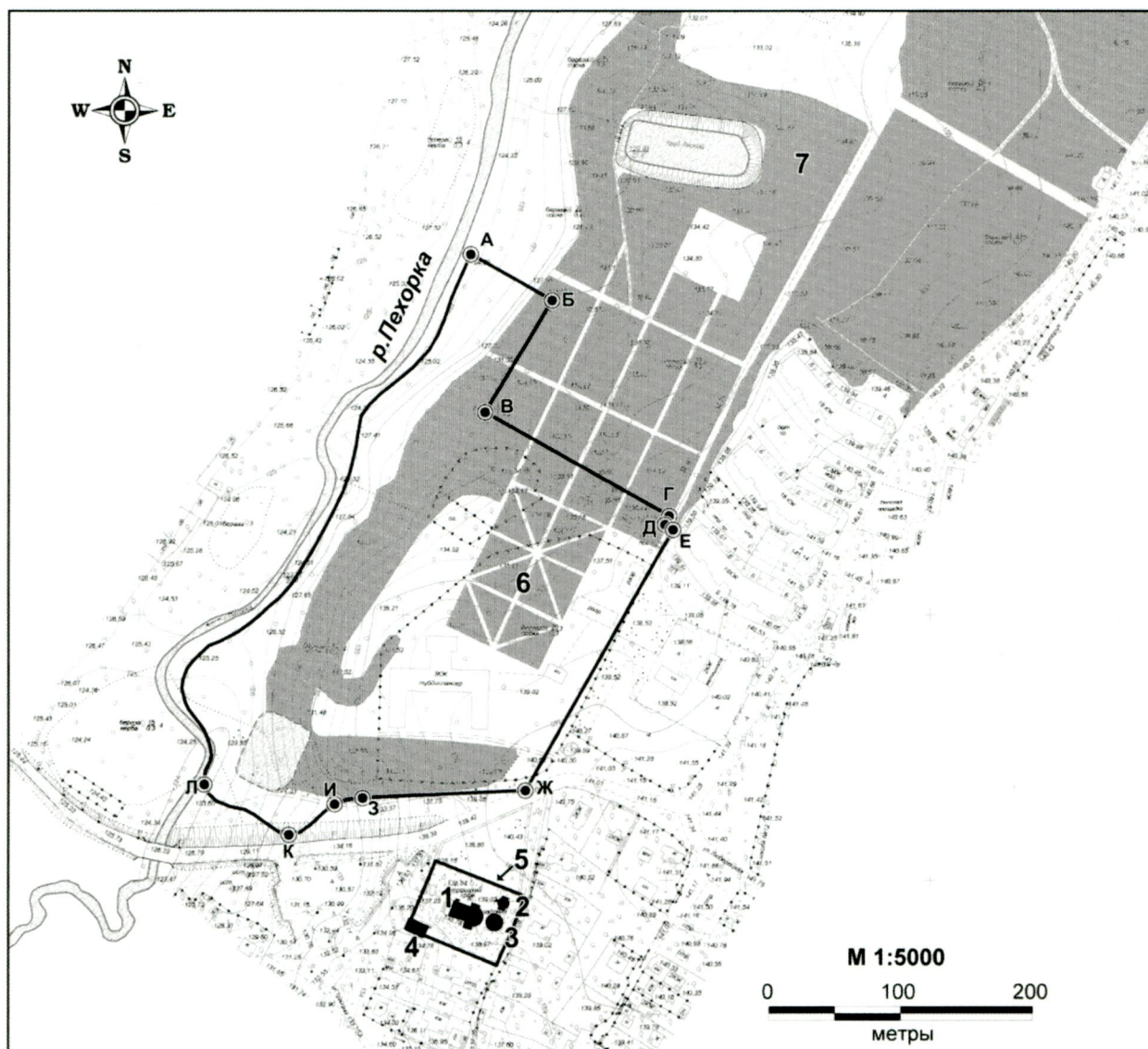
З-И – на запад, протяженностью около 21,77 м;

И-К – на юго-запад, протяженностью около 42,53 м;

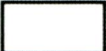
К-Л – на северо-запад, протяженностью около 77,13 м;

Л-А – на северо-запад, протяженностью около 487,06 м в исходную точку.


2. Графическое изображение границы территории объекта культурного наследия регионального значения «Парк с прудами усадьбы Троицкое-Кайнарджи (южная часть), 2-я пол. XVIII в.», расположенного по адресу: Московская область, городской округ Балашиха, деревня Павлино



Экспликация

 Граница территории объекта культурного наследия

А Имя поворотной точки

 Поворотная точка границы территории объекта культурного наследия

- 1 Церковь Пресвятой Троицы (1777 г.)
- 2 Церковь Вознесения, XIX в.
- 3 Мавзолей Румянцева, 1830 г.
- 4 Сторожка, 1912 г. (дом причта)
- 5 Ограда церковного комплекса, сер. XIX в.
- 6 Парк с прудами, 2-я пол. XVIII в. (южная часть)
- 7 Парк с прудами (северная часть), кон. XVIII - XIX в.

3. Каталог координат характерных (поворотных) точек границы территории объекта культурного наследия регионального значения «Парк с прудами усадьбы Троицкое-Кайнарджи (южная часть), 2-я пол. XVIII в.», расположенного по адресу: Московская область, городской округ Балашиха, деревня Павлино

Наименование точки	Обозначение (номер) характерной (поворотной) точки	Координаты характерных (поворотных) точек в местной системе координат (МСК-50) зона 2	
		X	Y
1	2	3	4
А	1	465871.42	2217051.58
Б	2	465837.12	2217113.20
В	3	465753.20	2217062.41
Г	4	465674.95	2217202.14
Д	5	465668.29	2217198.97
Е	6	465664.63	2217205.13
Ж	7	465467.82	2217093.05
З	8	465462.16	2216969.31
	9	465460.83	2216958.15
	10	465457.50	2216948.16
	11	465451.34	2216939.83
	12	465441.85	2216930.17
К	13	465435.86	2216921.34
	14	465434.36	2216913.52
	15	465436.36	2216905.69
	16	465443.85	2216894.53
	17	465449.51	2216886.70
	18	465453.17	2216879.87
	19	465455.00	2216869.71
Л	20	465459.67	2216858.22
	21	465464.99	2216852.73
	22	465472.15	2216849.56
	23	465481.98	2216849.90

1	2	3	4
	24	465489.30	2216853.56
	25	465494.30	2216854.73
	26	465502.62	2216853.39
	27	465513.11	2216849.23
	28	465518.44	2216845.40
	29	465528.76	2216837.40
	30	465534.76	2216834.74
	31	465544.41	2216832.24
	32	465551.41	2216833.24
	33	465559.73	2216836.24
	34	465564.73	2216840.40
	35	465571.22	2216846.73
	36	465576.71	2216852.56
	37	465579.71	2216860.22
	38	465583.54	2216868.05
	39	465587.04	2216874.71
	40	465592.53	2216882.21
	41	465599.19	2216890.53
	42	465606.02	2216898.03
	43	465612.51	2216905.85
	44	465622.83	2216915.18
	45	465633.16	2216921.68
	46	465645.98	2216929.67
	47	465661.46	2216938.16
	48	465676.61	2216946.32
	49	465693.26	2216954.32
	50	465708.25	2216959.65
	51	465726.73	2216964.14
	52	465735.72	2216965.31
	53	465750.04	2216967.81

1	2	3	4
	54	465758.86	2216974.30
	55	465767.02	2216982.63
	56	465774.18	2216992.12
	57	465786.34	2217006.95
	58	465799.65	2217019.44
	59	465809.81	2217025.60
	60	465822.96	2217031.43
	61	465838.12	2217036.59
	62	465850.77	2217042.09
A	1	465871.42	2217051.58

УТВЕРЖДЕН

распоряжением Главного управления
культурного наследия Московской области
от 03.11.2023 № 35/ПЗ-643

Режим использования территории объекта культурного наследия регионального значения «Парк с прудами усадьбы Троицкое-Кайнарджи (южная часть), 2-я пол. XVIII в.», расположенного по адресу: Московская область, городской округ Балашиха, деревня Павлино

Режимом использования территории объекта культурного наследия регионального значения «Парк с прудами усадьбы Троицкое-Кайнарджи (южная часть), 2-я пол. XVIII в.», расположенного по адресу: Московская область, городской округ Балашиха, деревня Павлино (далее - Объект), разрешается по специально разработанным проектам, согласованным с органом охраны объектов культурного наследия в порядке, установленном законодательством Российской Федерации:

- проведение работ по сохранению Объекта;
- проведение работ по выявлению и восстановлению утраченных построек Объекта на основе предварительных историко-культурных исследований;
- проведение работ по сохранению исторической планировки территории Объекта;
- проведение работ по восстановлению исторического характера благоустройства и озеленения территории Объекта;
- проведение работ по восстановлению породного состава, местоположения, конфигурации, ландшафтных элементов и массивов Объекта, утративших характерный облик в результате гибели насаждений, смены пород насаждений;
- проведение работ по восстановлению характерной почвопокровной растительности Объекта, на основе научных исследований, исторических, палеоландшафтных, биологических данных;
- проведение работ по сохранению, восстановлению, реставрации аллеиных посадок Объекта;
- проведение санитарно-оздоровительных и лечебных мероприятий по всем старовозрастным насаждениям, на основе предварительных дендрологических исследований;
- проведение работ по сохранению, восстановлению, реставрации исторических межевых обвалований;
- поэтапная ликвидация сорных, самосевных насаждений;
- проведение работ по восстановлению исторической гидросистемы: расчистке, благоустройству прудов Объекта;
- прокладка подземных инженерных коммуникаций с последующей рекультивацией нарушенных участков;

ремонт и реконструкция существующих инженерных коммуникаций;
проведение работ по оборудованию территории Объекта элементами освещения, необходимыми для его функционирования;
обеспечение мер пожарной безопасности;
ремонт зданий, не являющихся объектами культурного наследия, без изменения их объемно-пространственных характеристик;
установка информационных знаков и указателей.

Запрещается:

любое строительство, не связанное с восстановлением утраченных исторических построек Объекта, за исключением временных построек, необходимых для проведения реставрационных работ;

хозяйственная деятельность, ведущая к разрушению, искажению внешнего облика Объекта, нарушающая его целостность и создающая угрозу его повреждения, разрушения или уничтожения;

самовольная посадка и вырубка зеленых насаждений;

изменение исторической планировочной структуры, благоустройство, связанное с изменением исторического облика территории Объекта;

размещение любых рекламных конструкций на территории Объекта;

установка вышек и антенн сотовой связи на территории Объекта;

изменение уровня грунтовых вод, нарушение гидрологического режима – при прокладке коммуникаций, при благоустройстве территории Объекта, другой хозяйственной деятельности;

организация автостоянок для постоянного местонахождения автомобилей;

прокладка наземных инженерных коммуникаций, в том числе воздушных линий электропередач, кроме временных, необходимых для проведения ремонтно-реставрационных работ;

движение транспорта по территории Объекта, за исключением специального транспорта;

динамическое воздействие, создающее разрушающие вибрационные нагрузки;

установка «глухих» ограждений, ограждений из профилированного листа, использование для ограждений синтетических (не натуральных) материалов, бетона, использование ярких цветовых решений;

проведение всех видов земляных работ без археологической разведки.

УТВЕРЖДЕН
распоряжением Главного управления
культурного наследия Московской области
от 03.11.2023 № 35 П/В-643

Предмет охраны объекта культурного регионального значения
«Парк с прудами усадьбы Троицкое-Кайнарджи (южная часть), 2-я пол. XVIII в.»,
расположенного по адресу: Московская область, городской округ Балашиха,
деревня Павлино

1. Предметом охраны объекта культурного наследия регионального значения
«Парк с прудами усадьбы Троицкое-Кайнарджи (южная часть), 2-я пол. XVIII в.»,
расположенного по адресу: Московская область, городской округ Балашиха, деревня
Павлино (далее - предмет охраны, парк) являются:

1.1. Градостроительные характеристики:

1.1.1. местоположение и роль парка 2-й половины XVIII в., в планировочной
и композиционно-пространственной структуре ансамбля усадьбы;

1.1.2. композиционно-планировочная структура регулярного парка
с фрагментами взаимно перпендикулярных и диагональных аллей 2-й половины
XVIII в.;

1.2. Элементы композиционно ценного рельефа:

1.2.1. рельеф местности на территории парка с террасами на склоне к реке
Пехорке;

1.2.2. фрагменты обваловки парка;

1.3. Объёмно-пространственные характеристики:

объёмно-пространственные характеристики – соотношение открытых,
закрытых и полузакрытых типов пространств парка 2-й половины XVIII в.;

1.3.1. объекты гидрографии:

1.3.1.1. местоположение и конфигурация ложа копаного пруда 2-й половины
XVIII в. в южной части регулярного парка;

1.4. Планировочные характеристики территории:

1.4.1. пространственно-композиционная ось парка 2-й половины XVIII в.,
проходящая с севера на юг по центру боскетов;

1.4.2. квадратные боскеты парка 2-й половины XVIII в., образованные
липовыми аллеями;

1.5. Растительность:

1.5.1. фрагменты аллеиных посадок липы;

1.5.2. отдельные экземпляры старовозрастных деревьев (липы);

1.5.3. фрагменты рядовых посадок лип террасированного склона к реке
Пехорке;

1.6. Видовые раскрытия:

А – панорамный вид от деревни Фенино на парк ансамбля усадьбы;

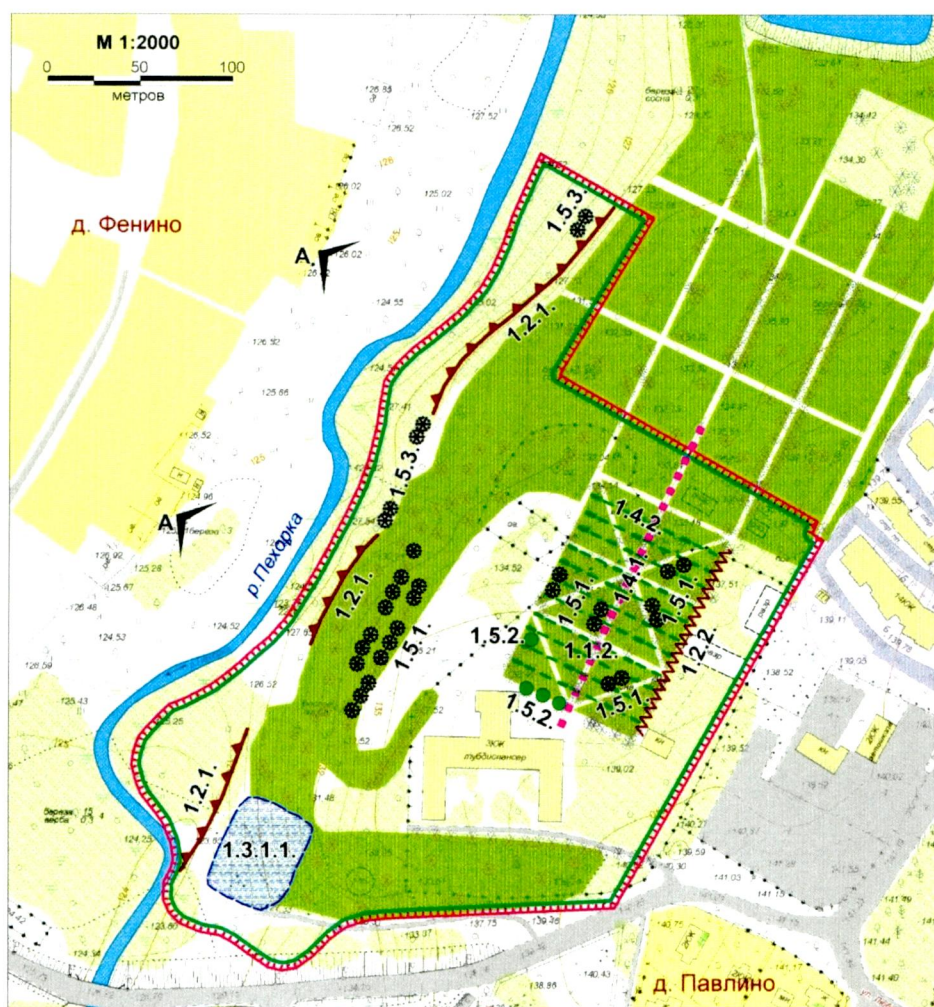
2. Схема предмета охраны и фотофиксация предмета охраны представлена в приложениях 1,2 к настоящему предмету охраны.

3. В соответствии с законодательством Российской Федерации в области охраны объектов культурного наследия в предмет охраны могут быть внесены изменения при обнаружении новых сведений, выявленных в процессе проведения комплексных научных исследований и осуществлении производства реставрационных работ.

Приложение 1

к предмету охраны объекта культурного наследия регионального значения «Парк с прудами усадьбы Троицкое-Кайнарджи (южная часть), 2-я пол. XVIII в.», расположенного по адресу: Московская область, городской округ Балашиха, деревня Павлино

Схема предмета охраны объекта культурного наследия регионального значения «Парк с прудами усадьбы Троицкое-Кайнарджи (южная часть), 2-я пол. XVIII в.»



Условные обозначения

- сохранившиеся парковые массивы
- современные древесные массивы
- жилая застройка усадебного типа
- улицы и дороги с твердым покрытием
- современные реки и водоемы
- современные здания и сооружения
- граница территории ОКН федерального значения - усадьбы Троицкое-Кайнарджи, XVIII-XIX вв. (уч. 1) в деревне Павлино ГО Балашиха Московской области

элементы предмета охраны:

- граница территории ОКН регионального значения «Парк с прудами усадьбы Троицкое-Кайнарджи (южная часть), 2-я пол. XVIII в.»
- ложе старого пруда
- планировочная ось регулярного парка
- боскеты с липовыми аллеями
- фрагменты аллейных посадок липы
- видовые раскрытия
- отдельные экземпляры старовозрастных деревьев
- террасированный склон рельефа
- фрагменты обваловки парка

Приложение 2

к предмету охраны объекта культурного наследия регионального значения «Парк с прудами усадьбы Троицкое-Кайнарджи (южная часть), 2-я пол. XVIII в.», расположенного по адресу: Московская область, городской округ Балашиха, деревня Павлино

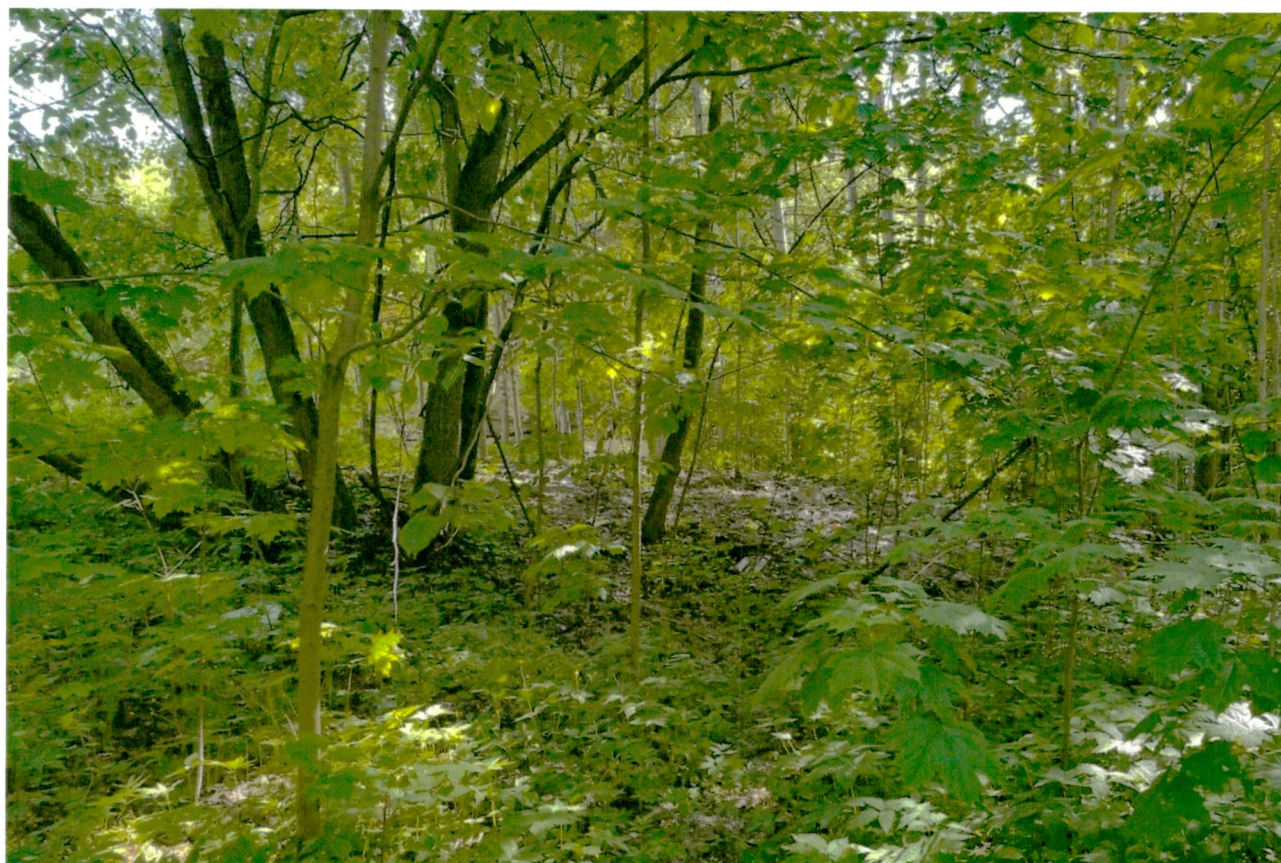
Фотофиксация объекта культурного наследия регионального значения «Парк с прудами усадьбы Троицкое-Кайнарджи (южная часть), 2-я пол. XVIII в.»



1. Общий вид на парк с запада.



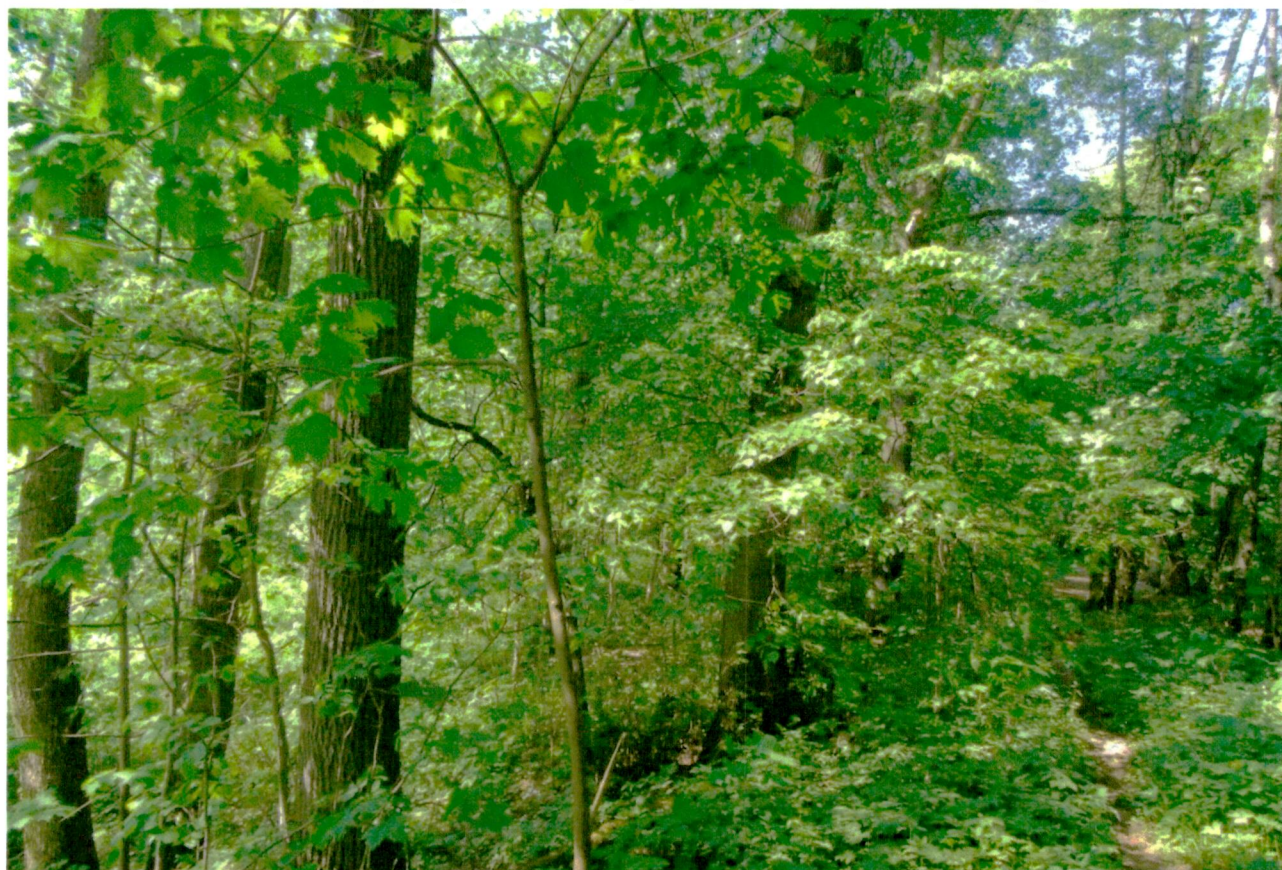
2. Вид от реки Пехорки на южную часть парка с северо-запада.



3. Обваловка восточной границы регулярного парка.



4. Старовозрастные деревья в западной части парка.



5. Рядовые посадки лип по склону к реке Пехорке.