

ПАМЯТНИКИ ИСТОРИИ И КУЛЬТУРЫ СССР (недвижимые)

 СОЮЗНАЯ РЕСПУБЛИКА РСФСР

 Министерство культуры, Государственная инспекция по охране памятников
 (наименование республиканского органа охраны памятников)
 истории и культуры

П А С П О Р Т

 I. НАИМЕНОВАНИЕ ПАМЯТНИКА ДОМ ОСОКИНА

 II. ТИПОЛОГИЧЕСКАЯ
ПРИНАДЛЕЖНОСТЬ

памятник археология	памятник истории	памятник архитектуры	памятник монумент. иск-ва
		2	

III. ДАТИРОВКА ПАМЯТНИКА (или дата исторического события, с которым связано возникновение памятника—для памятников истории.

1767 г.

IV. АДРЕС (местонахождение) ПАМЯТНИКА

ТАССР, г. Казань,

(АССР, край, область, район, автономная обл.,

ул. Свердлова, 55 (корпус 3)

национальный округ; населенный пункт; пути подъезда)

 V. ХАРАКТЕР
СОВРЕМЕННОГО
ИСПОЛЬЗОВАНИЯ

по первонач. назначению	культурно-просветит.	туристско-экскурсион.	лечебно-оздоровительн.	жилое помещения	хозяйственное	не используется
	музей б-ка клуб		больн. санат. д/отд.	+	учреждение торгов. промышл. склад	

ПРИЛОЖЕНИЯ:

 Фото общего вида — I
 Фото фрагментов — 3
 Генплан —
 Обмеры: план — I
 фасад —
 разрез —
 Схематический план
 охранной зоны —

VI. ИСТОРИЧЕСКИЕ СВЕДЕНИЯ

- а)

{	для памятников археологии	— история возникновения, кем и когда производились раскопки и раскопки, место хранения коллекций.
	для памятников истории	— история возникновения: краткая характеристика событий и лиц, а связи с которыми объект приобрел значение памятника.
	для памятников архитектуры и монументального искусства	— автор, строитель, заказчик, история создания.

Дом для владельца казанской суконной фабрики Осокина был построен в 1767 году по проекту архитектора Василия Ильича Кафтырева.

Впоследствии здание неоднократно перестраивалось.

Во второй половине XIX века оно было приспособлено под воинскую казарму. (Казармы были размещены также в соседних домах).

б) перестройки и утраты, изменившие первоначальный облик памятника.

Во 2-й пол. XIX в. двухэтажное здание было превращено в трехэтажное путем снижения высоты этажей, сооружения новых перекрытий; на фасадах были убраны междуэтажные тяги, изменены размеры окон, арочные оконные проемы превращены в прямоугольные, уничтожены наличники окон и парапеты кровли. Со стороны северо-западного фасада к зданию примыкает двухэтажная кирпичная пристройка (XIX в.) и дощатая лестничная пристройка (XX в.).

в) реставрационные работы (общая характеристика, время, автор, место хранения документации)

Не проводились.

VII. ОПИСАНИЕ ПАМЯТНИКА

а) {	для памятников археологии	— характер культурного слоя, важнейшие находки.
	для памятников истории	— характеристика памятника, наличие, текст и время установления мемориальной доски.
	для памятников архитектуры	— основные особенности планировочной, композиционно-пространственной структуры и конструкции; характер декора фасадов и интерьеров; наличие живописи, скульптуры, прикладного искусства; строительный материал, основные габариты.
	для памятников монумент. иск-ва	— основные особенности композиционного и колористического решения; тексты, материал, техника, размер.

Трехэтажное кирпичное здание расположено в пределах центральной части города, на ул. Свердлова (бывш. Георгиевской или Егорьевской). Юго-западный фасад дома выходит на красную линию улицы.

Основной объем здания (без поздних пристроек) — прямоугольный в плане. Кирпичные перегородки делят каждый этаж дома на 12 основных помещений. На всех этажах планировка примерно одинаковая. Два входа в основное здание расположены со стороны дворового северо-восточного фасада.

Перекрытия плоские, по деревянным балкам. Кровля крыта по стропилам железом.

По верху фасадов проходит антаблемент. По углам здания и в простенках окон расположены пилястры (парные и одиночные). Пилястры разделены по высоте на две части, соответствующие первоначальному членению фасадов (здание было двухэтажным). Нижние части пилястр рустованы. Пилястры, расположенные на уличном фасаде, а также на западном и южном углах здания, снабжены коринфскими капителями. Первоначально пилястры раскрепывали завершающий антаблемент здания. В настоящее время раскреповки антаблемента хорошо сохранились только на юго-восточном и северо-восточном фасадах. Оконные проемы наличников не имеют. На юго-западном и северо-западном фасадах в первом этаже видны заложенные первоначальные арочные окна.

В интерьерах — первоначальное декоративное оформление не сохранилось. На лестницах частично сохранились деревянные ограждения с балюстрадами.

Стены здания оштукатурены снаружи и внутри.

Основные габариты здания в плане: 35x18м.

б) общая оценка общественной, научно-исторической и художественной значимости памятника.

Сохранившийся первоначальный объем здания и некоторые первоначальные основные детали фасадов дают представление о жилом каменном строении второй половины XVIII века, автором проекта которого был известный казанский архитектор В.И. Кафтырев.

VIII. ОСНОВНАЯ БИБЛИОГРАФИЯ. АРХИВНЫЕ ИСТОЧНИКИ; ИКОНОГРАФИЧЕСКИЙ МАТЕРИАЛ.

Исторический архив ТАССР. Материалы бывш. архива Казанской городской думы — папка № 3.

Чернов И. Указатель города Казани. Казань, 1841. Отд. УП, стр. 18.

Егёрев В.В. Казанские архитекторы второй половины XVIII и первой половины XIX века. Казань, 1952. Рукопись докторской диссертации. Архив Госмузея ТАССР (стр. 163).

IX. ТЕХНИЧЕСКОЕ СОСТОЯНИЕ

характеристика общего состояния:
 для памятников археологии культурного слоя важнейших находок
 для памятников архитектуры и истории конструктив стен покрытий потолков пола декора фасадов интерьеров
 в интерьере: живопись скульптуры прикл. ис-ва
 для памятников монументального искусства поклей постамента скульптуры грунта красочного слоя

хорошее	среднее	плохое	аварийное
	+ +	+	
	+		
	+		

X. СИСТЕМА ОХРАНЫ

а) категория охраны

союзная	республи.	местная	не состоит
			+

б) дата и № документа о принятии под охрану _____

в) границы охранной зоны и зоны регулирования застройки (краткое описание со ссылкой на утверждающий документ)

Не установлены.

г) балансовая принадлежность и конкретное использование Жилой дом

домоуправления № 17 Вахитовского района

д) дата и № охранного документа _____

Дата составления паспорта

« 14 » X 1975 г.

Составитель Элькин А.С., архитектор

(ф. и. о., должность или профессия)

Элькин
(подпись)

Инспектор по охране памятников _____

_____ (подпись)











МИНИСТЕРСТВО КУЛЬТУРЫ СССР ● ПЯМЯТНИКИ ИСТОРИИ И КУЛЬТУРЫ СССР (недвижимые) 3.2. I.66.I
 СОЮЗНАЯ РЕСПУБЛИКА РСФСР Гос. инспекция по охране памятников [индекс]

Адрес ТАССР, г. Казань, ул. Свердлова, 55 (корп. 3) [наименование республиканского органа охраны] [СССР, край, область, автономная обл., национальный округ, населенный пункт]

УЧЕТНАЯ КАРТОЧКА

I. НАИМЕНОВАНИЕ ПАМЯТНИКА ДОМ ОСОКИНА

II. ТИПОЛОГИЧЕСКАЯ ПРИНАДЛЕЖНОСТЬ

памятник археологии	памятник истории	памятник культуры	памятник монумент. ис-ва
		2	

III. ДАТИРОВКА ПАМЯТНИКА 1767 г.

IV. ХАРАКТЕР СОВРЕМЕННОГО ИСПОЛЬЗОВАНИЯ

по первоначальному назначению	культурно-просветительное	туристско-экскурсионное	достопримечательное	жилищное помещение	этнографическое	не используется
				+		

предлож. по использ. _____

V. ХАРАКТЕРИСТИКА ТЕХНИЧЕСКОГО СОСТОЯНИЯ

хорошее	среднее	плохое	аварийное
	+		

VI. КАТЕГОРИЯ ОХРАНЫ

союзная	республ.	местная	не состоит
			+

наличие утвержденной охранной зоны _____

да	нет
	+

VII. НАЛИЧИЕ ДОКУМЕНТАЦИИ

паспорт	фотографии	обмеры	реставрационные материалы
+	+	+	

органы охраны			реставрационные мастерские		музей, архив.
союзный	республикан.	местный	республикан.	местные	НИИ
	+	+			

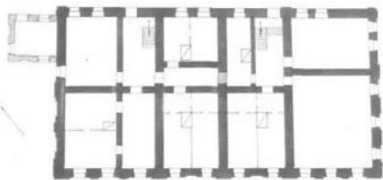
Дата составления карточки 1975 г.

Составитель П. Элькин А.С.
 [инициалы, фамилия, отчество, должность или профессия, подпись]

Инспектор по охране памятников _____
 [Ф., и., о., подпись]



Фото или схематический план



Краткое описание

Трехэтажное кирпичное здание расположено в пределах центральной части города. Основной объем здания — прямоугольный в плане. По верху фасадов проходит антаблемент. По углам здания и в простенках окон расположены пилястры (парные и одиночные). Пилястры разделены по высоте на две части, соответствующие первоначальному членению фасадов (здание было двухэтажным). Нижние части пилястр рустованы. Основные габариты здания в плане: 35х18м.

Сохранившийся первоначальный объем здания и некоторые первоначальные основные детали фасадов дают представление о жилом каменном строении второй пол. ХУШ века, автором проекта которого был известный казанский архитектор В.И.Кафтырев.