

ПАМЯТНИКИ ИСТОРИИ И КУЛЬТУРЫ СССР
(недвижимые)

СОЮЗНАЯ РЕСПУБЛИКА Р С Ф С Р

Министерство культуры. Государственная инспекция по охране памятников
(главное республиканское управление охраны памятников)
Истории и культуры.

ПАСПОРТ 031089030048

I. НАИМЕНОВАНИЕ ПАМЯТНИКА Солдога. Место сражения с войсками Казанского ханства (1437г.) и польскими интервентами (1609г.)

II. ТИПОЛОГИЧЕСКАЯ ПРИНАДЛЕЖНОСТЬ

памятник археологии	памятник истории	памятник архитектуры	памятник монумент. иск-ва
	4		

III. ДАТИРОВКА ПАМЯТНИКА (или дата исторического события, с которым связано возникновение памятника—для памятников истории)

1437г. и 1609г.

IV. АДРЕС (местонахождение) ПАМЯТНИКА Ивановская область,

Заволжский район, селение (местечко) Солдога.

национальный округ, населенный пункт, пути сообщения

V. ХАРАКТЕР СОВРЕМЕННОГО ИСПОЛЬЗОВАНИЯ

по первонач. назначению	культурно-просветит.	туристско-экскурсион.	лечебно-оздоровительн.	жилищные помещения	хозяйственное	не используется
	музей б-ка. клуб		б-ль. санит. д-ль.		учреждение торгов. промыш. склад	

ПРИЛОЖЕНИЯ:

- Фото общего вида—
- Фото фрагментов—
- Генплан—
- Обмеры: план—
- фасад—
- разрез—
- Схематический план
- охранной зоны—

I

VI. ИСТОРИЧЕСКИЕ СВЕДЕНИЯ

- | | | | |
|----|---|--|--|
| а) | { | для памятников археологии | — история возникновения, кем и когда производились разведки и раскопки, место хранения коллекций. |
| | | для памятников истории | — история возникновения; краткая характеристика событий и лиц в связи с которыми объект приобрел значение памятника. |
| | | для памятников архитектуры и монументального искусства | — автор, строитель, заказчик, история создания. |

Археологи именуют Солдогу городищем. Первое упоминание о Солдоге относится к 1429 году, когда она одновременно с Кинешмой была разорена казанскими татарами под предводительством Махмута Хази.

В 1437 году под Солдогой произошло кровопролитное сражение отряда солдожанских воинов под водительством воевод Б.П.Сисеева и Н.И.Засекина-Ярославского с войсками казанского хана Сафа - Гирея. Немногочисленный отряд русских воинов погиб почти весь вместе с возглавлявшими его воеводами.

30 мая 1609 года в Солдоге произошло сражение ополчения солдожан под командованием воевод Куломзина и Шушерина с отрядами польских интервентов пана Лисовского. Ополчение потерпело поражение; погибли оба воеводы, а Солдога подверглась спустошению, после которого она уже не смогла по-настоящему оправиться.

б) перестройки и утраты, изменявшие первоначальный облик памятника.

С образованием в 1958 году Горьковского водохранилища городище было затоплено; сохранились только следы отдельных валов.

в) реставрационные работы (общая характеристика, время, автор, место хранения документации)

VII. ОПИСАНИЕ ПАМЯТНИКА

а)	}	для памятников археологии	— характер культурного слоя, важнейшие находки.
		для памятников истории	— характеристика памятника, наличие, текст и время установления мемориальной доски.
		для памятников архитектуры	— основные особенности планировочной, композиционно-пространственной структуры и конструкций; характер декора фасадов и интерьеров; наличие живописи, скульптуры, прикладного искусства; строительный материал, основные габариты.
		для памятников монумент. иск-ва	— основные особенности композиционного и колористического решения, тексты, материал, техника, размер.

Памятное место расположено на левом берегу реки Волги при впадении в неё речки Салдога (по обеим сторонам этой речки).

Берег средней крутизны, покрыт редкими деревьями, зарос травой. Большая часть памятного места затоплена в связи с образованием Горьковского водохранилища. Вблизи памятного места (100-200 м) находится м. Салдога — два деревянных дома и полуразрушенная каменная часовня — окраина некогда крупного села Салдога, ныне затопленного.

б) общая оценка общественной, научно-исторической и художественной значимости памятника.

Исторический памятник, свидетельствующий о борьбе русского народа с войсками Казанского ханства и польскими интервентами.

VIII. ОСНОВНАЯ БИБЛИОГРАФИЯ. АРХИВНЫЕ ИСТОЧНИКИ, ИКОНОГРАФИЧЕСКИЙ МАТЕРИАЛ

Б. Броева. Археологические памятники Ивановской области. Ярославль 1965г.

В. Ф. Глебов, Г. Ф. Зайцева, Т. К. Подсосова и др. по Ивановской области. (Путеводитель), Иваново, 1958г.

М. Шоши. Наши города. ОГИЗ, ИздИЗ, 1945г.

Памятная книжка Костромской губернии на 1862г. Кострома, 1862.

Костромское Поволжье и г. Кострома, Кострома, 1913г.

IX. ТЕХНИЧЕСКОЕ СОСТОЯНИЕ

характеристика общего состояния:
 для памятников археологии культурного слоя важнейших находок
 для памятников архитектуры и истории конструкций стен покрытий потолков пола декора фасадов интерьеров
 в интерьере: живописи скульптуры прикл. иск-ва
 для памятников монументального искусства цоколя постаментов скульптуры грунта красочного слоя

хорошее	среднее	плохое	аварийное

X. СИСТЕМА ОХРАНЫ

а) категория охраны _____ союзная _____ республ. _____ местная _____ не состо
 _____ +

б) дата и № документа о принятии под охрану _____
 _____ **н е т**

в) границы охранной зоны и зоны регулирования застройки (краткое описание со ссылкой на утверждённ
 документ) _____
 _____ **не утверждена**

г) балансовая принадлежность и конкретное использование _____

д) дата и № охранного документа _____ **н е т**

Дата составления паспорта _____ Составитель **Серый И.В. - зав. отделом про**
пагоды и эрмитажи - зав. оло
И . декабря 1973 г. _____ **РК КЛ**
 _____ (подпись)

Инспектор по охране памятников _____

М. П.

(подпись)



МИНИСТЕРСТВО КУЛЬТУРЫ СССР ● ПАМЯТНИКИ ИСТОРИИ И КУЛЬТУРЫ СССР (недвижимые) 2.48 I.173

СОЮЗНАЯ РЕСПУБЛИКА РСФСР Госинспекция по охр. пам. ист. и культуры

Адрес Ивановская обл., Заволжский р-н, селение/местечко/ Солдого
(АССР, край, область; район, автономная обл.; национальный округ; населенный пункт)

УЧЕТНАЯ КАРТОЧКА Солдого. Место сражения с

I. НАИМЕНОВАНИЕ ПАМЯТНИКА войсками Казанского ханства /1437 г./ и польскими

II. ТИПОЛОГИЧЕСКАЯ ПРИНАДЛЕЖНОСТЬ

памятник археологии	памятник истории	памятник архитектуры	памятник монумент. ис-ва
	4		

III. ДАТИРОВКА ПАМЯТНИКА 1437 г. и 1609 г.

IV. ХАРАКТЕР СОВРЕМЕННОГО ИСПОЛЬЗОВАНИЯ

по первоначальному назначению	культурно-просветительное	туристско-экскурсионное	лечебно-оздоровительн.	жилая постройка	хозяйственный	не используется
		+				

предлож. по использ.

V. ХАРАКТЕРИСТИКА ТЕХНИЧЕСКОГО СОСТОЯНИЯ

хорошее	среднее	плохое	аварийное

VI. КАТЕГОРИЯ ОХРАНЫ

союзная	республ.	местная	не состоит
			+

наличие утвержденной охранной зоны

да	нет
	+

VII. НАЛИЧИЕ ДОКУМЕНТАЦИИ

паспорт	фотографии	обмеры	реставрационные материалы
+	+		

место хранения документов

Дата составления карточки 5.02.1975 г.

органы охраны		реставрационные мастерские		музей, архив, НИИ
союзный	республикан.	местный	республикан.	

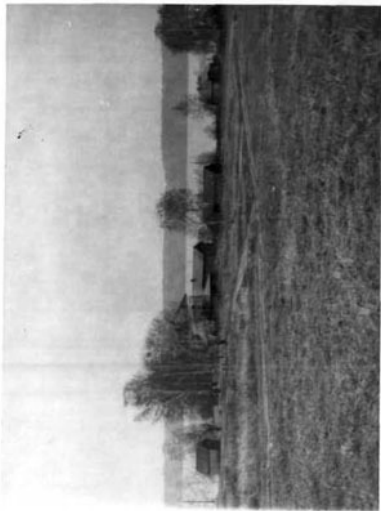
М. П.

Составитель И. К.
(ф. и. о., должность или профессия, подпись)

Инспектор по охране памятников В. С.
(ф. и. о., подпись)

УЧЕТНАЯ КАРТОЧКА (оборотная сторона)

Фото или схематический план



Краткое описание

Памятное место расположено на левом берегу реки Волги при впадении в нее речки Солдога /по обеим сторонам этой речки/.

Берег средней крутизны, покрыт редкими деревьями, зарос травой. Большая часть памятного места затоплена в связи с образованием Горьковского водохранилища. Вблизи памятного места /100-200 м./ находится м.Солдога - два деревянных дома и полуразрушенная каменная часовня - окраина некогда крупного села Солдога, ныне затопленного.