



ПРАВИТЕЛЬСТВО МОСКВЫ

ДЕПАРТАМЕНТ КУЛЬТУРНОГО НАСЛЕДИЯ ГОРОДА МОСКВЫ

П Р И К А З

30 марта 2022 г. _____

№ _____ 105 _____

О включении выявленных объектов культурного наследия "Здание мусульманской мечети", "Здание мусульманского медресе", расположенных по адресам: г. Москва, ул. Большая Татарская, д. 28, стр. 1, 2, в единый государственный реестр объектов культурного наследия (памятников истории и культуры) народов Российской Федерации в качестве объекта культурного наследия регионального значения (ансамбля), об утверждении границ его территории и предмета охраны

В соответствии со статьями 3.1 и 18 Федерального закона от 25 июня 2002 г. № 73-ФЗ "Об объектах культурного наследия (памятниках истории и культуры) народов Российской Федерации", постановлением Правительства Москвы от 27 октября 2015 г. № 700-ПП "Об утверждении Положения о включении выявленного объекта культурного наследия в единый государственный реестр объектов культурного наследия (памятников истории и культуры) народов Российской Федерации в качестве объекта культурного наследия регионального значения или объекта культурного наследия местного (муниципального) значения" **приказываю:**

1. Согласиться с заключением (актом) государственной историко-культурной экспертизы от 20 января 2022 г., выполненным аттестованным экспертом по проведению государственной историко-культурной экспертизы О.М.Замжицкой (приказ Министерства культуры Российской Федерации об аттестации экспертов по проведению государственной историко-культурной экспертизы от 30 декабря 2021 г. № 2304), содержащим вывод об обоснованности включения выявленных объектов культурного наследия "Здание мусульманской мечети", "Здание мусульманского медресе", расположенных по адресам: г. Москва, ул. Большая Татарская, д. 28, стр. 1, 2, в единый государственный реестр объектов культурного наследия (памятников истории и культуры) народов Российской Федерации в качестве объекта культурного наследия регионального значения (ансамбля).

2. Включить выявленные объекты культурного наследия "Здание мусульманской мечети", "Здание мусульманского медресе", расположенные по адресам: г. Москва, ул. Большая Татарская, д. 28, стр. 1, 2, в единый государственный реестр объектов культурного наследия (памятников истории и культуры) народов Российской Федерации в качестве объекта культурного наследия регионального значения (ансамбля) с наименованием "Первая Татарская мечеть", 1823 г., 1880 г., 1915 г. в составе согласно приложению 1 к настоящему приказу.

3. Утвердить границы территории объекта культурного наследия регионального значения (ансамбля) "Первая Татарская мечеть", 1823 г., 1880 г., 1915 г., расположенного по адресу: г. Москва, ул. Большая Татарская, д. 28, стр. 1, 2, согласно приложению 2 к настоящему приказу.

4. Утвердить режим использования территории объекта культурного наследия регионального значения (ансамбля) "Первая Татарская мечеть", 1823 г., 1880 г., 1915 г., расположенного по адресу: г. Москва, ул. Большая Татарская, д. 28, стр. 1, 2, согласно приложению 3 к настоящему приказу.

5. Утвердить предмет охраны объекта культурного наследия регионального значения (ансамбля) "Первая Татарская мечеть", 1823 г., 1880 г., 1915 г., расположенного по адресу: г. Москва, ул. Большая Татарская, д. 28, стр. 1, 2, согласно приложению 4 к настоящему приказу.

6. Исключить выявленные объекты культурного наследия "Здание мусульманской мечети", "Здание мусульманского медресе" из перечня выявленных объектов культурного наследия города Москвы.

7. Контроль за выполнением настоящего приказа возложить на заместителя руководителя Департамента культурного наследия города Москвы – главного археолога города Москвы Л.В.Кондрашева.

Руководитель



А.А.Емельянов

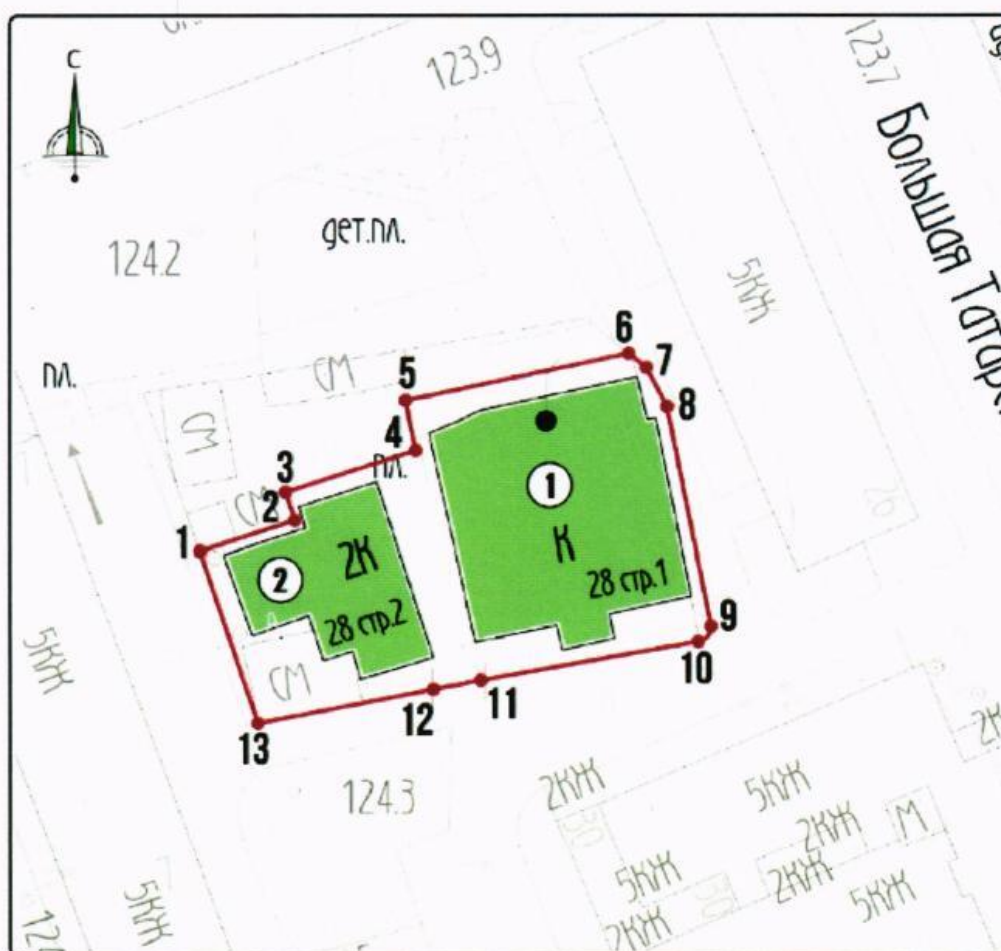
Приложение 1
к приказу Департамента
культурного наследия города Москвы
от "30" *сентября* 2022 г. № *105*

**Состав объекта культурного наследия регионального значения
(ансамбля) "Первая Татарская мечеть", 1823 г., 1880 г., 1915 г.**

№ п/п	Наименование объекта культурного наследия (памятника)	Адрес объекта культурного наследия (памятника)
1	"Мечеть, архитектор Д.И.Певницкий", 1823 г., 1880 г.	г. Москва, ул. Большая Татарская, д. 28, стр. 1
2	"Школа, архитектор В.Е.Антонов", 1915 г.	г. Москва, ул. Большая Татарская, д. 28, стр. 2

**Границы территории объекта культурного наследия
регионального значения (ансамбля)
"Первая Татарская мечеть", 1823 г., 1880 г., 1915 г.**

**1. Графическое описание местоположения границ
территории объекта культурного наследия**



Условные обозначения:

- - границы территории объекта культурного наследия;
- 1** - характерные точки границ территории объекта культурного наследия;

- объекты культурного наследия (памятники):

- ① - "Мечеть, архитектор Д.И.Певницкий", 1823 г., 1880 г., расположенный по адресу: г. Москва, ул. Большая Татарская, д. 28, стр. 1;
- ② - "Школа, архитектор В.Е.Антонов", 1915 г., расположенный по адресу: г. Москва, ул. Большая Татарская, д. 28, стр. 2.

2. Перечень координат характерных точек границ территории объекта культурного наследия

Обозначение характерных точек	Координаты характерных точек в местной системе координат (МСК)	
	Х	У
1	8429,29	8028,49
2	8438,46	8031,41
3	8437,59	8034,10
4	8450,12	8038,05
5	8449,20	8042,59
6	8471,04	8047,03
7	8472,35	8045,98
8	8474,36	8042,23
9	8478,60	8021,25
10	8477,34	8019,75
11	8456,40	8016,12
12	8451,82	8015,22
13	8434,86	8012,04
1	8429,29	8028,49

Приложение 3
к приказу Департамента
культурного наследия города Москвы
от "30" марта 2022 г. № 105

**Режим использования территории
объекта культурного наследия регионального значения (ансамбля)
"Первая Татарская мечеть", 1823 г., 1880 г., 1915 г.,
расположенного по адресу:
г. Москва, ул. Большая Татарская, д. 28, стр. 1, 2**

На территории объекта культурного наследия:

1. Разрешается:

1.1. Проведение работ по сохранению объекта культурного наследия или его отдельных элементов, сохранению историко-градостроительной или природной среды объекта культурного наследия, в том числе устройство современных сходов и ступеней, пандусов, подпорных стенок откосов и ограждений.

1.2. Проведение изыскательских, проектных, земляных, хозяйственных и иных работ, осуществление которых не может ухудшить состояние объекта культурного наследия, нарушить его целостность и сохранность.

1.3. Озеленение и благоустройство территории в соответствии с проектом.

1.4. Прокладка и реконструкция (ремонт, капитальный ремонт) дорог и элементов их обустройства, а также инженерных коммуникаций и сооружений, не нарушающие целостность объекта культурного наследия и не создающие угрозы его повреждения, разрушения или уничтожения, угрозы пожара.

1.5. Проведение археологических полевых работ.

1.6. Освоение подземного пространства в соответствии с проектом приспособления объекта культурного наследия к современному использованию при условии отсутствия негативного влияния на сохранность данного объекта культурного наследия в его исторической среде.

1.7. Ведение хозяйственной деятельности, не противоречащей требованиям обеспечения сохранности объекта культурного наследия и позволяющей обеспечить функционирование объекта культурного наследия в современных условиях.

2. Обеспечивается:

2.1. Запрет или ограничение движения транспортных средств в случае, если движение транспортных средств создает угрозу нарушения целостности и сохранности объекта культурного наследия.

2.2. Доступность объекта культурного наследия в целях его экспонирования, сохранения его традиционного визуального восприятия с основных видовых точек и смотровых площадок.

2.3. Реализация мер пожарной безопасности.

2.4. Реализация мер экологической безопасности.

2.5. Защита объекта культурного наследия от динамических воздействий.

3. Запрещается:

3.1. Строительство объектов капитального строительства.

3.2. Увеличение объемно-пространственных характеристик существующих на территории объекта культурного наследия объектов капитального строительства.

3.3. Искажение традиционных характеристик эволюционно сложившейся композиции застройки исторического владения.

3.4. Искажение характеристик природного ландшафта, композиционно связанного с объектом культурного наследия.

Предмет охраны
объекта культурного наследия регионального значения (ансамбля)
"Первая Татарская мечеть", 1823 г., 1880 г., 1915 г.,
расположенного по адресу:
г. Москва, ул. Большая Татарская, д. 28, стр. 1, 2

Предметом охраны объекта культурного наследия регионального значения (ансамбля) "Первая Татарская мечеть", 1823 г., 1880 г., 1915 г. являются:

1. Ансамбль:

местоположение и градостроительная роль ансамбля в планировочной и композиционно-пространственной структуре квартала, являющегося частью исторической Татарской слободы, ограниченного улицами Большой Татарской, Новокузнецкой, переулками Малым Татарским и Старым Толмачевским (согласно схеме предмета охраны);

пространственно-планировочная структура ансамбля, включая соотношение застроенных и незастроенных пространств, местоположение зданий, силуэтные характеристики ансамбля (согласно схеме предмета охраны);

объекты культурного наследия – здания, участвующие в формировании ансамбля: мечеть, школа (согласно схеме предмета охраны).

2. "Мечеть, архитектор Д.И.Певницкий", 1823 г., 1880 г. (г. Москва, ул. Большая Татарская, д. 28, стр. 1):

местоположение и градостроительные характеристики здания мечети, его роль в композиционно-планировочной структуре ансамбля (согласно схеме предмета охраны);

объемно-пространственная композиция двухэтажного на цокольном этаже, близкого к квадрату в плане здания 1823 года, 1880 года, включая восьмигранный минарет и башню над михрабом, в том числе высотные отметки по венчающему карнизу (согласно схеме предмета охраны);

крыша 1880 года, ее конфигурация, материал, характер кровельного покрытия, фигурные крыши над входными пристройками, в том числе высотные отметки по верху крыши и куполам минарета и башни над михрабом;

композиционное решение и архитектурно-художественное оформление фасадов 1880 года, включая размер, форму, местоположение, оформление

оконных и дверных проемов (окна с двойной аркой завершения, с арочной перемычкой, круглые окна второго света галерей восточного и западного фасада, прямоугольные окна цокольного этажа), в том числе белокаменный цоколь, лопатки с перехватами, полуколонны восточного фасада с профилированными базами и стилизованными капителями, фигурные кронштейны над лопатками, фигурное обрамление окон южного фасада, подоконный пояс, венчающий профилированный карниз, раскрепованный по лопаткам, с поясом зубчиков, пояса из арочек на четверике и трехлепестковых арочек на минарете (уточняется в процессе реставрационных исследований; согласно схеме предмета охраны);

материал и характер отделки фасадных поверхностей 1880 года: белокаменный цоколь, лицевая кладка или штукатурка с окраской (уточняется в процессе реставрационных исследований);

колористическое решение фасадов 1880 года (уточняется в процессе реставрационных исследований);

пространственно-планировочная структура интерьеров здания 1823 года, 1880 года в пределах капитальных стен, столбов, прямоугольных и арочных проемов, ниши михраба в южной стене, перекрытий, включая двухсветное помещение молельного зала с открытыми галереями 2-го этажа по восточной и западной сторонам (согласно схеме предмета охраны);

капитальные стены, столбы и перекрытия 1823 года, 1880 года, их конструкции и материал (уточняется в процессе реставрационных исследований);

местоположение лестниц 1880 года;

материал и характер оформления столярных заполнений оконных и дверных проемов 1880 года (уточняется в процессе реставрационных исследований).

3. "Школа, архитектор В.Е.Антонов", 1915 г. (г. Москва, ул. Большая Татарская, д. 28, стр. 2):

местоположение и градостроительные характеристики здания, его роль в композиционно-планировочной структуре ансамбля (согласно схеме предмета охраны);

объемно-пространственная композиция двухэтажного с подвалом, многоугольной формы в плане здания 1915 года, в том числе высотные отметки по верху стен (согласно схеме предмета охраны);

крыша 1915 года, ее конфигурация, материал, характер кровельного покрытия, в том числе высотные отметки;

композиционное решение и архитектурно-художественное оформление фасадов 1915 года, включая размер, форму, местоположение, оформление

оконных и дверных проемов (окна арочной формы, прямоугольные окна), фигурная бровка над окнами восточного фасада (уточняется в процессе реставрационных исследований; согласно схеме предмета охраны);

материал и характер отделки фасадных поверхностей 1915 года: штукатурка с окраской (уточняется в процессе реставрационных исследований);

колористическое решение фасадов 1915 года (уточняется в процессе реставрационных исследований);

пространственно-планировочная структура интерьеров здания 1915 года в пределах капитальных стен и перекрытий (согласно схеме предмета охраны);

капитальные стены 1915 года, их конструкции и материал (уточняется в процессе реставрационных исследований; согласно схеме предмета охраны);

лестница 1915 года, ее местоположение, материал, конструкция и оформление (согласно схеме предмета охраны);

материал и характер оформления столярных заполнений оконных и дверных проемов 1915 года (уточняется в процессе реставрационных исследований).

Изменение предмета охраны может быть осуществлено в порядке и случаях, предусмотренных законодательством об объектах культурного наследия.

Приложение
к предмету охраны объекта культурного
наследия регионального значения (ансамбля)
"Первая Татарская мечеть",
1823 г., 1880 г., 1915 г., расположенного
по адресу: г. Москва, Большая Татарская,
д. 28, стр. 1, 2

**Схема предмета охраны объекта культурного наследия регионального
значения (ансамбля) "Первая Татарская мечеть", 1823 г., 1880 г., 1915 г.**

1. Местоположение и градостроительная роль ансамбля

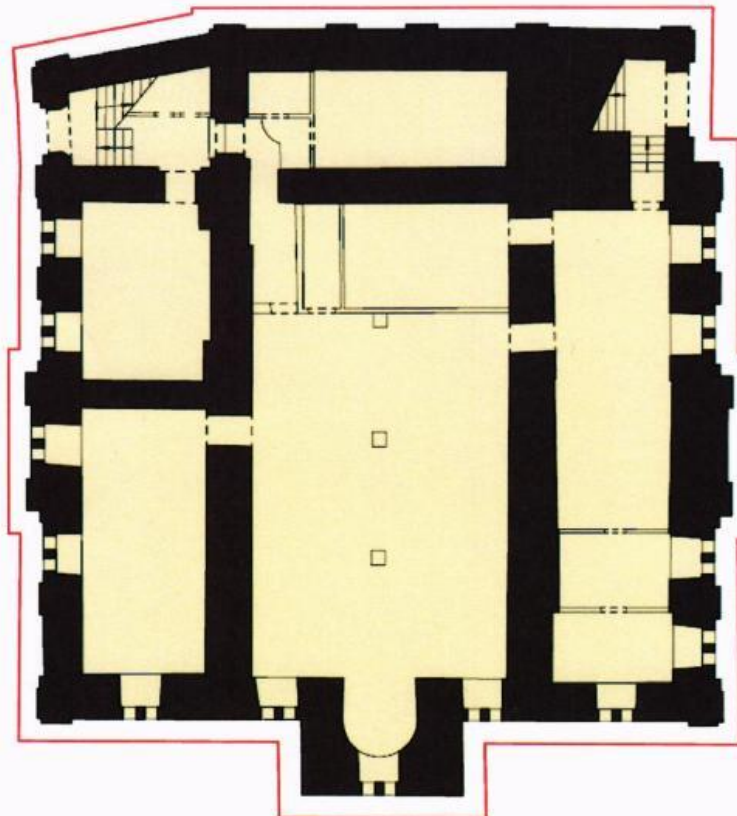


Условные обозначения:

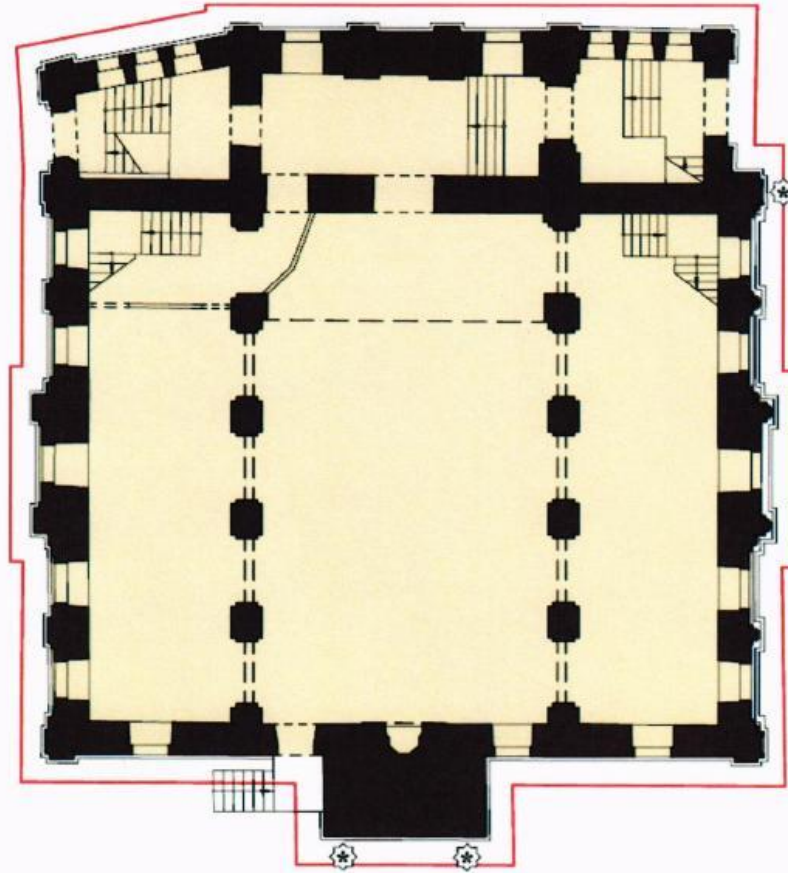
- - объекты культурного наследия регионального значения (памятники), входящие в состав объекта культурного наследия регионального значения (ансамбля) "Первая Татарская мечеть", 1823 г., 1880 г., 1915 г.:
- ① - "Мечеть, архитектор Д.И.Певницкий", 1823 г., 1880 г. (г. Москва, ул. Большая Татарская, д. 28, стр. 1);
- ② - "Школа, архитектор В.Е.Антонов", 1915 г. (г. Москва, ул. Большая Татарская, д. 28, стр. 2);
- ▨ - пространственно-планировочная структура ансамбля.

2. "Мечеть, архитектор Д.И.Певницкий", 1823 г., 1880 г. (г. Москва, ул. Большая Татарская, д. 28, стр. 1)

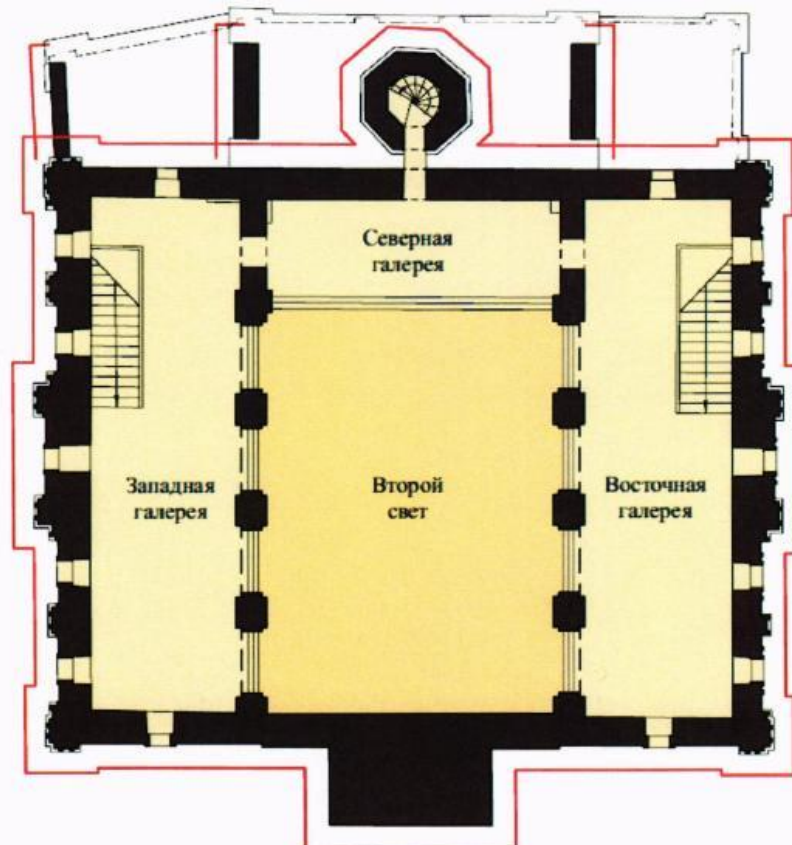
2.1. Цокольный этаж



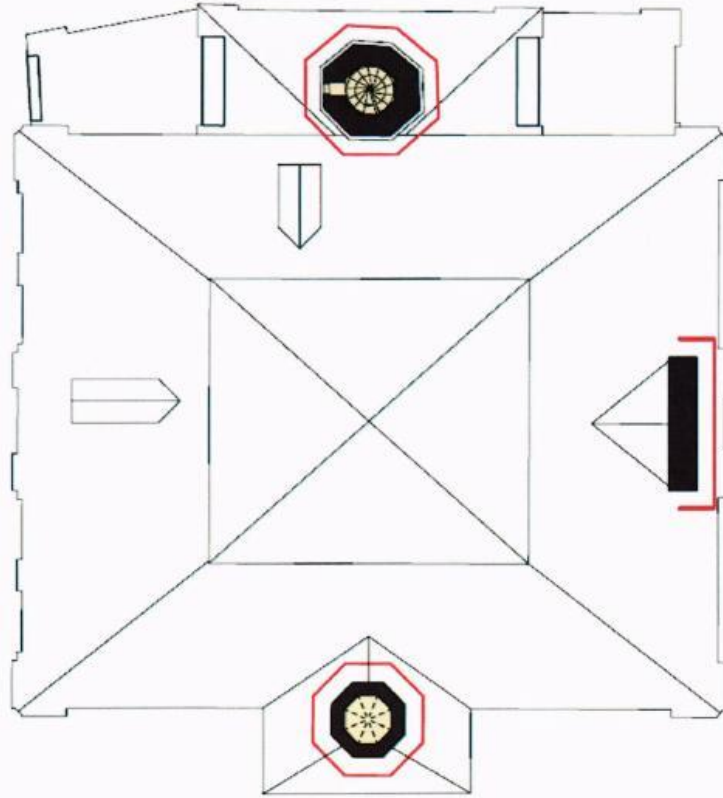
2.2. Первый этаж



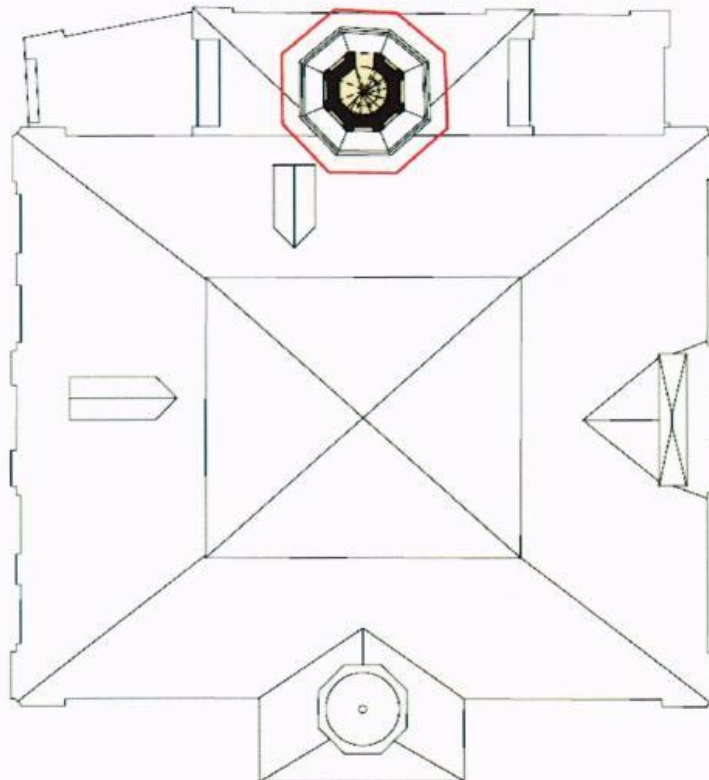
2.3. Второй этаж



2.4. Второй ярус минарета



2.5. Галерея минарета

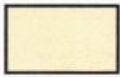


Условные обозначения:

- объемно-пространственная композиция двухэтажного на цокольном этаже, близкого к квадрату в плане здания 1823 года, 1880 года;



- композиционное решение и архитектурно-художественное оформление фасадов 1880 года;

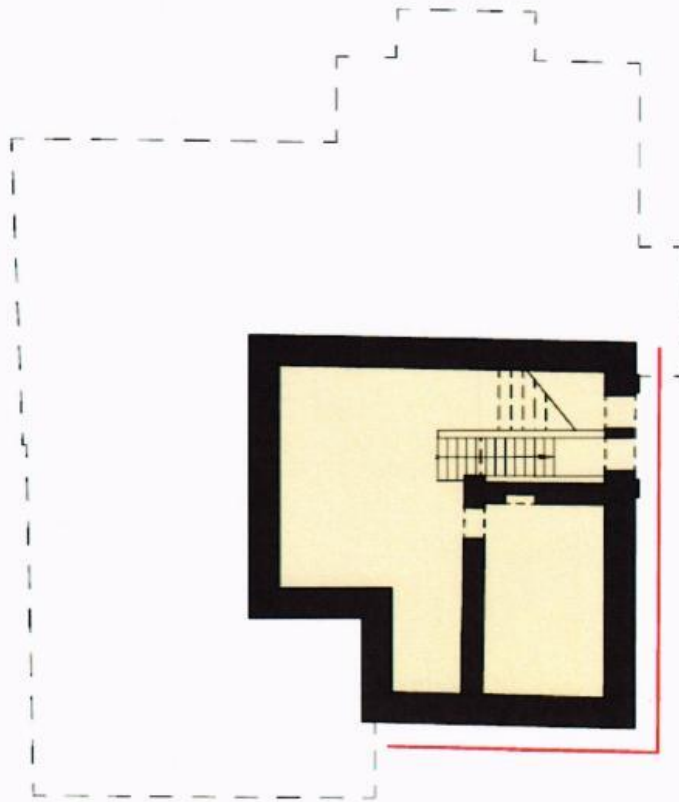


- пространственно-планировочная структура интерьеров здания 1823 года, 1880 года.

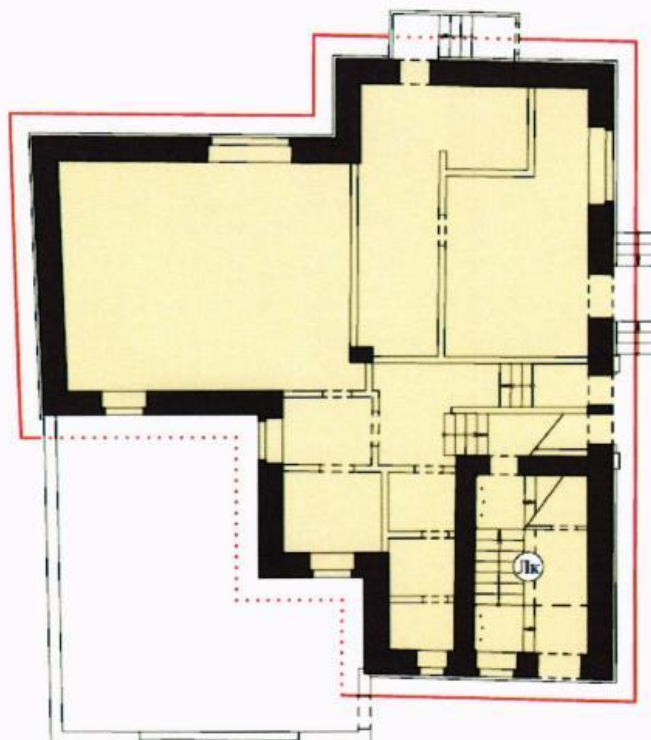


3. "Школа, архитектор В.Е.Антонов", 1915 г.
(г. Москва, ул. Большая Татарская, д. 28, стр. 2)

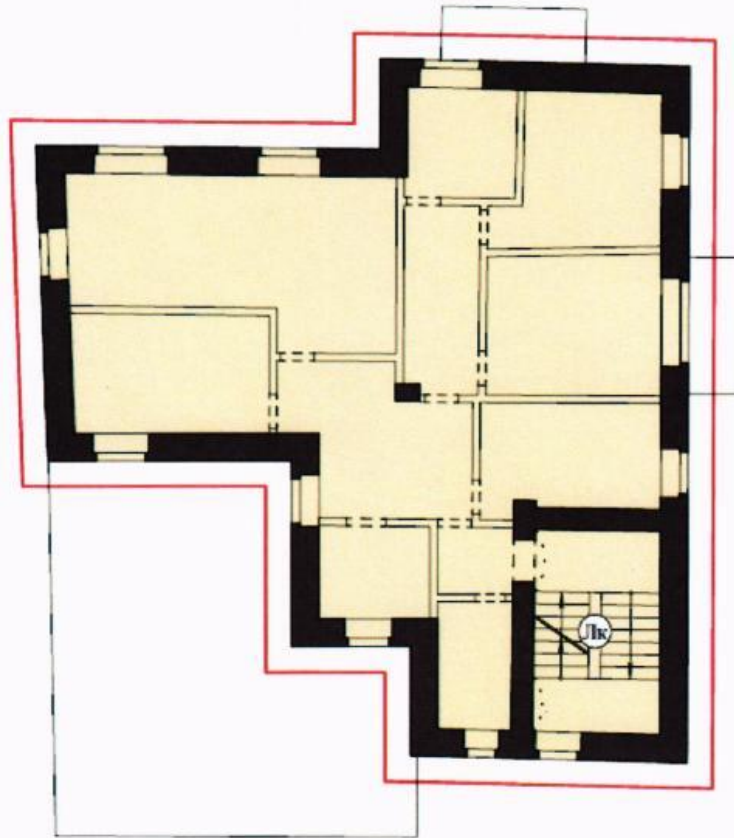
3.1. Подвал



3.2. Первый этаж



3.3. Второй этаж



Условные обозначения:



- объемно-пространственная композиция двухэтажного с подвалом, многоугольной формы в плане здания 1915 года;



- композиционное решение и архитектурно-художественное оформление фасадов 1915 года;



- пространственно-планировочная структура интерьеров здания 1915 года;



- лестница 1915 года.