

МИНИСТЕРСТВО КУЛЬТУРЫ СССР

ПАМЯТНИКИ ИСТОРИИ И КУЛЬТУРЫ СССР

(недвижимые)

5301746000

СОЮЗНАЯ РЕСПУБЛИКА РСФСРМин. культуры. Главное управление охраны памятников истории и культуры
национально-республиканский орган охраны памятников

ПАСПОРТ

I. НАИМЕНОВАНИЕ ПАМЯТНИКА

Дом Гон-Дер-ВейдеII. ТИПОЛОГИЧЕСКАЯ
ПРИНАДЛЕЖНОСТЬ

памятник архитектуры	памятник истории	памятник архитектуры	памятник искусств. исполн.
		2	

III. ДАТИРОВКА ПАМЯТНИКА (или дата исторического события, с которым связано возникновение памятника — для памятников истории)

1890-е гг.IV. АДРЕС (местонахождение) ПАМЯТНИКА Новгородская обл., г. Старая Русса,
РСФСР, край, область, район, автономная обл.Советская наб. II.

национальный парк, заповедный парк, парк культуры

V. ХАРАКТЕР
СОВРЕМЕННОГО
ИСПОЛЬЗОВАНИЯ

по перво- нач. назна- чению	культурно- просветит.	туристско- рекреационн.	лечеб- но-оздорови- тельн.	научно исследоват.	эстетичес- кое	по исполь- зации
	музей област. музея		Солн- свет. а)отд.	+	Углубление турист. промысла рыбац.	

ПРИЛОЖЕНИЯ

Фото общего вида — 3
 Фото фрагментов — 1-100 3
 Планы — 2
 Обмеры: план — 2
 — фасад —
 — разрез —
 Схематический план
 охранной зоны —
 Вкладыш — 2

VI. ИСТОРИЧЕСКИЕ СВЕДЕНИЯ

а)	для памятника архитектуры, для памятной истории, для памятника архитектуры и монументального искусства	— истории монументального, как и места первоначальной установки и рас- положения, места хранения копий; — истории монументального; краткая характеристика событий в дан- ном месте с которыми связаны события монументального искусства. — истор. сведения, даты, истории создания.
----	---	---

Точное время строительства здания неизвестно. На плане города 1901г. оно уже обозначено. Основываясь на стилистических особенностях памятника, а также на косвенных документальных данных, время его сооружения можно примерно определить как 90е годы XIXв. Здание было построено титулярным советником Михаилом Михайловичем фон-Дер-Вейде и принадлежало ему, вероятно, до 1920-х годов.

Первоначально двухэтажной была только южная часть дома, северная часть имела один этаж. По словам старожилов в 1910х годах в нижнем этаже здания располагались иконописная мастерская,

б) перестройки в урбанистическом первоначальном облике памятника.

Памятник серьезно пострадал в годы Великой Отечественной войны. Характер разрушений точно не известен; по-видимому, от дома как и от других зданий города, оставалась лишь коробка без кровли и заполнений проемов. Памятник восстановлен в 1950-1952гг., при

в) реставрация (См. пред. п. 1.6) — дата, время, автор, по-
 сле реставрации — документация.

Реставрационные работы не проводились.

Регулярно ведутся текущие и капитальные ремонты. Дата последнего капремонта — 1978г.

VII. ОПИСАНИЕ ПАМЯТНИКА

а)	для памятников археологии	— характер культурного слоя, наличие или отсутствие находок.
	для памятников истории	— характеристика памятника, наличие, время и время установления мемориальной доски.
	для памятников архитектуры	— основные особенности планировочной, композиционно-пространственной структуры и конструкции; характер декора фасада и интерьеров, наличие живописи, скульптуры, прикладного искусства; строительный материал, основные габариты.
	для памятников монумент. искусства	— основные особенности композиционного и колористического решения; типичн. материал, техника, размер.

Дом фон-дер-Вейде расположен на левобережной стороне города, на Советской набережной (б.Красный берег), среди одно-двухэтажной застройки.

Памятник представляет собой сравнительно большое двухэтажное, прямоугольное в плане здание, слегка вытянутое по оси север-юг.

Фасады решены в духе эклектики, не имеют ясно выраженной стилистической принадлежности. Южная часть здания в три оси на восточном и западном фасадах выделена раскреповкой. Этажи на фасадах отделены друг от друга развитым междуэтажным карнизом с козырьком (полным антаблементом), причем карниз на лицевом фасаде южной части здания обработан сухариками; на южном фасаде междуэтажный карниз сохранился только на углах. Окна

здания расположены в два яруса и образуют метрические ряды. (См. прод. Ул. 1)

Памятник представляет собой характерный образец жилого здания конца XIX в., решенного в духе эклектики. Имеет определенное градостроительное значение как здание, расположенное на набережной.

ИСТОЧНИКИ, ИКОНОГРАФИЧЕСКИЙ МАТЕРИАЛ

I. "Материалы для оценки городских недвижимых имуществ Новгородской губернии. Том 2. Старая Русса". Новгород, 1901.—ГАНУ, ф. 98, о. 3, д. 1870-1871, лл. 101, 213.

IX. ТЕХНИЧЕСКОЕ СОСТОЯНИЕ

характеристика объекта осмотра:

для памятников архитектуры	структурное состояние элементов конструкции
для памятников культуры, туров и историко-культурных заповедников	конструкция, состояние, материалы, состояние фасадов, интерьеров, планировки
в интерьере:	состояние, структура, отделка, состояние
для памятников монументальной культуры	состояние, целостность, структура, группа, архитектурный стиль

хорошо	средне	плохо	аварийное
+			
+			
	+		
	+		
	+		

X. СИСТЕМА ОХРАНЫ

а) категория охраны

Историко-культурная № 403 от 18.02.86.

б) дата и № документа о принятии под охрану: Памятник-визитка на учет на основании Списка первичного учета памятников гражданской архитектуры Новгородской области. Последний корректировка Списка - 1.01.77г.

в) границы охранной зоны и зоны регулирования застройки (привести ссылки на акты или утверждающий документ)

создана	расширяется	сокращается	не создана
		+	+

Охранная зона не разработана.

г) фактически принадлежность и конкретно использовалась: Областной отдел КГБ.

Наименование: _____

д) дата и № охранного документа _____

Дата составления документа _____

Составитель: В.А. Ядринников, арх. АРМ-5
Ф. И. О. должностное или профессия



108 Б.
Подпись по охране памятника

Н.Ф. Захарова

подпись

Продолжение У1б...

этом, возможно, изменена планировка, форма окон и т.д.

В 1978г. во время последнего капитального ремонта над северной частью здания надстроены второй этаж, причем фасады надстроенного этажа выдержаны в основном в духе первоначальной архитектуры.

Продолжение У1а....

Все нижние оконные проемы (кроме окон южного фасада) имеют слабо выразительную лучковую перемычку, все верхние окна и нижние окна южного фасада - прямоугольной формы. Углы здания закреплены рустованными лопатками. Как обычно, большая часть декора сосредоточена на лицевом $\frac{1}{2}$ (восточном) фасаде, обращенном к реке. Окна этого фасада декорированы интересными наличниками. Нижние проемы фланжированы стилизованными рустованными лопатками, напоминающими угловые лопатки здания, и отмечены сверху замком, а в подоконной части - прямоугольной двухступенчатой филёнкой. Верхние окна обрамлены простыми наличниками с "ушками" сверху и стилизованными кронштейнами в нижней части, причем окна южной части здания дополнительно отделены замком. Эти наличники упираются в ряд зубчиков, проходящий под архитравом. Кроме междуэтажного карниза и пояса дентикулов горизонтальным членением служат также одно- или двух-обломные тиги в подоконной части $\frac{1}{2}$ обоях этажей, опоясывающие все здание (кроме южного фасада).

Продолжение Упв....

Обычные проемы дворового и боковых фасадов не имеют обрамлений. Фасады южной части здания завершены полным антаблементом (архитрав, гладкий фриз и тонко профилированный карниз), северной части — упрощенным антаблементом с несложным двух-трехлобным карнизом. Все здание окружает (кроме южного фасада) невысокий кирпичный цоколь.

Планировка памятника несложная. Южная часть состоит из центрального вестибюля с междуэтажной лестницей и расположенных по обе его стороны двух больших квадратных помещений. Северная часть капитальной поперечной стеной разделена на два больших объема, каждый из которых состоит из нескольких помещений; в центре южного объема расположен квадратный столб, к которому примыкают перегородки. В северо-восточном углу здания имеется еще одна междуэтажная лестница. Все помещения имеют плоские перекрытия.

Памятник выложен из кирпича, оштукатурен и побелен (фасады — в светло-желтый; ^{детали} — в белый). Покрытие — вальмовое, из шифера. Основные размеры в плане: длина всего здания (по оси север-юг) — 21,25 м, ширина северного фасада — 14,9 м, южного фасада — 17,1 м; длина южной части здания — 8,45—8,55 м; толщина стен — до 80 см.











РСФСР
 Союзная республика
 Адрес Новгородская обл., г. Старая Русса, Советская наб., II
(АССР, край; область; район, автономная обл.; национальный округ; населенный пункт)

Главное управление охраны памятников
 истории и культуры
(лицензионно-регистрационный орган охраны)

УЧЕТНАЯ КАРТОЧКА

Дом Фон-дер-Вейде

- I. Наименован. памятника
- II. Типологическая принадлежность
- III. Датировка памятника
- IV. Характер современного использования
- Прилож. по исполъз.
- V. Характеристика технического состояния
- VI. Категория охраны

Памятник археологии	Памятник истории	Памятник архитек.	Памятник монум. ис-ва
		2	

1890-е г.г.

по первоначальному назначению	культурно-просветительное	туристско-экскурсионное	лечебно-оздоровительн.	жилищные помещения	хозяйственное	не используется
				+		

хорошее	среднее	плохое	завириное
+	+		
союзная	республика	местная	не состоит
		+	5

Налич. утверж. охранной зоны
 VII. Наличие документации
 Место хранения документов
 Дата составления карточки

	дата	чет	
		+	
паспорт	фотография	обмеры	реставрационные материалы
+	+	+	

органы охраны			реставрацион. мастерск.		музей архив, НИИ
союзный	республикан.	местный	республикан.	местные	
	+	+			+ ВНИИ иск.

Февраль 1985 г.

М. П.

Составил Р. А. Ядрышников, арх. АРМ-5

Инспектор по охране памят. Н. Ф. Захарова

(Ф. и. о., должность или профессия, подпись)

(Ф. и. о., подпись)



(Handwritten signature)

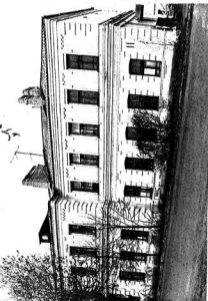
(Handwritten signature)

Учетная карточка (оборотная сторона)

Фото или схематический план

Краткое описание

С 1



Дом Фон-дер-Вейде расположен на левобережной стороне города, на набережной.

Памятник представляет собой сравнительно большое 2-этажное здание. Южная часть здания в 3 оси на восточном и западном фасадах выделена раскреповкой. Этажи на фасадах отделены развитым карнизом. Почти все нижние окна имеют лучковую перемычку, верхние - прямоугольной формы. Углы здания закреплены рустованными лопатками. Нижние окна обрамлены широкими рустованными наличниками с замком и отмечены подоконными филёнками, верхние проёмы - несложными наличниками с "ушками" и замками. В подоконной части проходят одно- или двухобломные тяги. Фасады завершены поясом зубчиков и полным антаблементом.

Планировка здания несложная. Вход с южной в северной сторон. Имеется 2 междуетажные лестницы.

Памятник представляет собой характерный образец жилого здания конца XIX в., решенного в духе эклектики.