

ПАМЯТНИКИ ИСТОРИИ И КУЛЬТУРЫ СССР
(недвижимые)

5800000466

РСФСР

СОЮЗНАЯ РЕСПУБЛИКА

Министерство культуры, Управление по охране памятников истории и культуры
(наименование республиканского органа охраны памятников)

ПАСПОРТ

I. НАИМЕНОВАНИЕ ПАМЯТНИКА Ветряная мельница

II. ТИПОЛОГИЧЕСКАЯ ПРИНАДЛЕЖНОСТЬ

памятник археологии	памятник истории	памятник архитектуры	памятник монумент. иск-ва
		✓	

III. ДАТИРОВКА ПАМЯТНИКА (или дата исторического события, с которым связано возникновение памятника — для памятников истории)

1948 г.

IV. АДРЕС (местонахождение) ПАМЯТНИКА

Пензенская область, Иссинский р-н

село Знаменская Пестровка, в 22-х км от пос. Исса, в 12 км от ж/д. ст

(АССР, край, область, район, автономная обл.)

Булычево по грунтовой дороге (национальный округ; населенный пункт; пути подъезда)

V. ХАРАКТЕР СОВРЕМЕННОГО ИСПОЛЬЗОВАНИЯ

по первонач. назначению	культурно-просветит.	туристско-экскурсион.	лечебно-оздоровительн.	жилые помещения	хозяйственное	не используется
	музей б-ка клуб		больн. санат. д/отд.		учреждение торгов. промышл. склад	

ПРИЛОЖЕНИЯ:

- Фото общего вида — 3
- Фото фрагментов — 4
- Генплан — 1
- Обмеры: план — 1
- фасад —
- разрез —
- Схематический план охранной зоны —
- Вкладыш — 1

VI. ИСТОРИЧЕСКИЕ СВЕДЕНИЯ

- а) для памятников археологии — история возникновения, кем и когда производились разведки и раскопки, место хранения коллекций.
- для памятников истории — история возникновения: краткая характеристика событий и лиц, в связи с которыми объект приобрел значение памятника.
- для памятников архитектуры и монументального иск-ва — автор, строитель, заказчик, история создания.

Ветряная мельница была выстроена в 1948 году колхозом "Путь Ленина", на месте разобранной срубной, остов которой был рублен от основания.

В 1980-е годы постройка использовалась для приготовления кормов, с помощью электродвигателя.

- б) перестройки и утраты, изменившие первоначальный облик памятника.

Утрачены крылья мельницы, часть механизмов

- в) реставрационные работы (общая характеристика, время, автор, место хранения документации)

Реставрационные работы не проводились

VII. ОПИСАНИЕ ПАМЯТНИКА

а)	для памятников археологии	— характер культурного слоя, важнейшие находки,
	для памятников истории	— характеристика памятника, наличие, текст и время установления мемориальной доски.
	для памятников архитектуры	— основные особенности планировочной, композиционно-пространственной структуры и конструкций; характер декора фасадов и интерьеров; наличие живописи, скульптуры, прикладного искусства; строительный материал, основные габариты.
	для памятников монумент. иск-ва	— основные особенности композиционного и колористического решения; тексты, материал, техника, размер.

Деревянная ветряная мельница находится в 300-х метрах к северо-западу от села; в 60-ти метрах к югу от дороги, ведущей из Иссы в Никольскую Пестровку.

По облику и объемно-планировочному решению постройка относится к типу шатровых с поворотным колпаком.

Функционально постройка поделена на 3 яруса:

- I ярус— прямоугольная постройка, охватывающая восьмигранную стопу с трех сторон, покрытая на два ската;
- II ярус— сужающийся кверху восьмерик-стопа;
- III ярус— поворотный колпак.

Основание мельницы (I ярус) представлено четвериком каркасной конструкции с рубленой восточной стеной; в юго-восточном углу четверика срублена небольшая теплушка, на запад выступает небольшое помещение кладовой. Остальное пространство свободное от перегородок служит для приема и хранения зерна и продукции.

Восьмигранная стопа мельницы выстроена каркасной, 8 основных столбов диаметром 25-30 см. поднимаются от земли на высоту 12 метров; они скреплены между собой обрешечниками и раскосами из подтоварника, а поверху бревенчатой обвязкой в три венца. В основании восьмерика на высоте 1,6 м устроен мощный помост в габаритах 5-ти западных граней; на помосте установлены жернова, просорушка и консольный ворот для подвешивания тяжестей. Кроме этого помоста внутри восьмерика устроено еще два помоста на высоте, около 4 и 8,6 м; эти помосты своими периметральными обвязками и взаимно перпендикулярными парами балок скрепляют все углы восьмерика и мощный (диаметром в 30 см) центральный столб, который передает усилия от ветряных крыльев на мелющие установки.

Диаметр "стопы" у земли— 8 метров, у верхней обвязки— 6 метров.

На верхней обвязке восьмерика установлен колпак на кладях-балках, позволяющих поворачиваться колпаку с крыльями; покрывает колпак двускатная взгорбленная в середине крыша с двумя фронтонами, через один из фронтонов пропущен вал, на котором крепились ветряные крылья.

(см. вкладыш)

б) общая оценка общественной, научно-исторической и художественной значимости памятника.

Несмотря на относительную молодость, эта постройка представляет несомненную ценность, как архитектурно-производственная сельская постройка, редко-встречающаяся на территории района; несомненно также ее влияние на архитектурный облик села.

VIII. ОСНОВНАЯ БИБЛИОГРАФИЯ, АРХИВНЫЕ ИСТОЧНИКИ, ИКОНОГРАФИЧЕСКИЙ МАТЕРИАЛ.

Литература по этой постройке не обнаружено

Кроки обмеров, план и негативы хранятся в архиве ЛОИ "Спецпроектреставрация".

IX ТЕХНИЧЕСКОЕ СОСТОЯНИЕ

характеристика общего состояния:

для памятников археологии	культурного слоя важнейших находок
для памятников архитектуры и истории	конструкций стен покрытий потолков пола декора фасадов интерьеров
в интерьере:	живописи скульптуры прикл. иск-ва
для памятников монументального искусства	цоколя постаменты скульптуры грунта красочного слоя

хорошее	среднее	плохое	аварийное
	+	+	
		+	

X. СИСТЕМА ОХРАНЫ

а) категория охраны

союзная	республ.	местная	не состоит
			+

б) дата и № документа о принятии под охрану НЕ СОСТАВЛЯЛСЯ

в) границы охранной зоны и зоны регулирования застройки (краткое описание со ссылкой на утверждающий документ)
охранные зоны не разрабатывались



D000036367

г) балансовая принадлежность и конкретное использование

д) дата и № охранного документа

Дата составления паспорта

«16» декабря 1973



Инспектор по охране памятников

М. П.

Составитель Андреева Л. В. р.к. группы

(Ф. и. О., должность или профессия)

Андреева
(подпись)

(подпись)

ВКЛАДЫШ К ПАСПОРТУ
ВЕТРЯНАЯ МЕЛЬНИЦА

Пензенская область, Иссинский район, село
Знаменская Пестровка

к разделу УШ а)

С противоположной от крыльев стороны к основанию колпака прикреплены три бревна, скрещивающиеся у самой земли; эти бревна являются воротилом, поворотным рычагом, с помощью которого поворачивался весь колпак когда устанавливали крылья в зависимости от направления ветра.

Высота мельницы в коньке колпака 12 м; размеры четверика основания (в плане) 7,2х9,3 м; диаметр "стопа" у основания - около 8 метров, у верхней обвязки - около 6 метров.

Стены восьмерика обшиты домовыми досками, восточная стена четверика основания и стены "теплушки" - рубленые, остальные стены четверика - дощатые, каркасной конструкции.

П Е Н З Е Н С К А Я О Б Л А С Т Ъ
И С С И Н С К И Й Р А Й О Н
С Е Л О З Н А М Е Н С К А Я П Е С Т Р О В К А
М Е Л Ь Н И Ц А
Г Е Н П Л А Н



ЭКСПЛИКАЦИЯ:

- ① МЕЛЬНИЦА
- ② ВОДОНАПОРНЫЕ СООРУЖЕНИЯ
- ③ СОВРЕМЕННАЯ ХОЗ. ПОСТРОЙКА
- ④ БЕНЗОЦИСТЕРНЫ
- ⑤ СОВРЕМЕННЫЕ КИРПИЧНЫЕ ХОЗ. ПОСТРОЙКИ

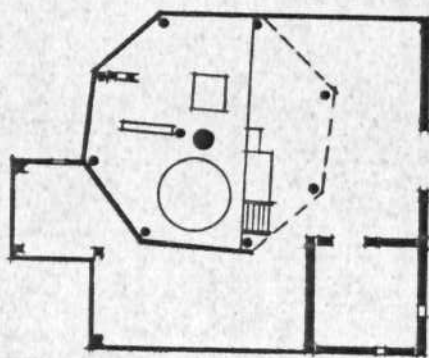
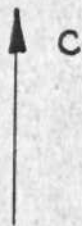
0 100М

ЛФП "СПЕЦПРОЕКТРЕСТАВРАЦИЯ
МК РСФСР

ОБМЕРИЛА АНДРЕЕВА Л.В.
ВЫПОЛНИЛА ШИРЯЕВА Ю.Б.

1981г.

П Е Н З Е Н С К А Я О Б Л А С Т Ь
И С С И Н С К И Й Р А Й О Н
С Е Л О З Н А М Е Н С К А Я П Е С Т Р О В К А
М Е Л Ь Н И Ц А
Х Х В .



ЛФИ "СПЕЦПРОЕКТРЕСТАВРАЦИИ"
МК РСФСР

ОБМЕРИЛИ КОЛЫДА М.И.
 АНДРЕЕВА Л.В.
 РЕЗАНОВА Ш.А.

ВЫПОЛНИЛА ШИРЯЕВА Ю.Б.

1981 г.



Село Знаменское Петровна Усикова район
ветеринар Левина 1948 год; был с северо. стороны

от: Дуров? Л.В. отсут 1981г



Село Знаменское Петровское Иссинского района
Вятской губернии 1948 года, был с востока

прото Суфалов Р.В. август 1981г.



Село Знаменская Петровна
Витрина мельника, 1948 года
Вид с юга

Мельников район

район Витрина СВ август 1981г



Село Знаменская Песчровка Иссинского района
Вейровича Левинца 1948 года

Конструкция: восьмерка

Орто Комеди ст. 6

август 1981г.



Село Землянка Костровна Иссинского района
Внутренняя переписка 1948 год, Верхний
полосы

Срок Конден М. В. Август 1981г.

Вср
↑



Сред Знаменская Петровна
Внутренняя мезенга 1948 г.

Мезенской фации
основани коллекта

фотот. Концы м.с.

авуци 1981 г.



Село Знаменская Пестрובה Иссинского района
Ветреная мельница 1948 год. ижеки? помет

грозд Колепа Л.В

август 1981г

3.6. - I.39.9

МИНИСТЕРСТВО КУЛЬТУРЫ СССР ● ПАМЯТНИКИ ИСТОРИИ И КУЛЬТУРЫ СССР (недвижимые).....
СОЮЗНАЯ РЕСПУБЛИКА РСФСР. Мин. культуры. Главное упр. охраны памятников (индекс)Адрес Пензенская обл., Иссинский р-н, с. Знаменская Пестровка
(АССР, край, область; район, автономная обл.; национальный округ, населенный пункт)

УЧЕТНАЯ КАРТОЧКА

I. НАИМЕНОВАНИЕ ПАМЯТНИКА Ветряная мельница

II ТИПОЛОГИЧЕСКАЯ ПРИНАДЛЕЖНОСТЬ

памятник археологии	памятник истории	памятник архитектуры	памятник монумент. ис-ва
		6	

III. ДАТИРОВКА ПАМЯТНИКА 1948 г.

IV. ХАРАКТЕР СОВРЕМЕННОГО ИСПОЛЬЗОВАНИЯ

по перво-начальному назначению	культурно-просветительное	туристско-экскурсионное	лечебно-оздоровительн.	жилые помещения	хозяйст-венное	не использу-ется
					+	

предлож. по использ.

V. ХАРАКТЕРИСТИКА ТЕХНИЧЕСКОГО СОСТОЯНИЯ

хорошее	среднее	плохое	аварийное
		+	

VI. КАТЕГОРИЯ ОХРАНЫ

союзная	республ.	местная	не состоит
			+

наличие утвержденной охранной зоны

да	нет
	+

VII НАЛИЧИЕ ДОКУМЕНТАЦИИ

паспорт	фотографии	обмеры	реставрационные материалы
+	+	+	

хранение документов

органы охраны	реставрационные мастерск.	музей, архив НИИ

Дата составления карточки

союзный	республикан.	местный	республикан	местные

Составитель: Макаров В.В., преподаватель Инспектор по охране памятников Петрушкова Н.М.

ф. и. о., должность или профессия, подпись

ф. и. о., подпись

Макаров

Петрушкова



УЧЕТНАЯ КАРТОЧКА (оборотная сторона)

Фото или схематический план

Краткое описание



Деревянная ветряная мельница расположена в 300 м к северо-западу от села. Относится к типу шатровых. Имеет вид сужающейся кверху 8-гранной усеченной пирамиды, покрытой поворотным колпаком с 2-скатной взгорбленной крышей. Пристроенная к основному объему постройка служит для приема и хранения зерна и продукции. В основании восьмерика на высоте 1,6 м устроен помост, на котором установлены жернова, просорушка и ворот для подъема тяжестей. Выше него, на высоте 4 и 8,6 м, — еще два помоста, скрепляющие углы восьмерика с центральным столбом. В поворотном колпаке размещается вал, на котором крепились ныне утраченные крылья. С противоположной стороны к основанию колпака прикреплены три бревна, служащие поворотным рычагом колпака. Высота мельницы — 12 м. Является редко встречающимся видом памятника промышленной архитектуры.

Тип: «Ветряная мельница»
Маяк революции» Зак. 2414