

## ПАМЯТНИКИ ИСТОРИИ И КУЛЬТУРЫ СССР

(НЕДВИЖИМЫЕ)

5800000447

СОЮЗНАЯ РЕСПУБЛИКА РСФСР

Главное управление по охране и использованию памятников истории и культуры.  
(наименование республиканского органа охраны памятников)

## П А С П О Р Т

I. НАИМЕНОВАНИЕ ПАМЯТНИКА ..... Усадьба П.А.Атрыганьева. Флигель. Дом садовника.II. ТИПОЛОГИЧЕСКАЯ  
ПРИНАДЛЕЖНОСТЬ

памятник археологии	памятник истории	памятник архитектуры	памятник монумент искусства
		2	

III. ДАТИРОВКА ПАМЯТНИКА (или дата исторического события, с которым связано возникнове-  
ние памятника—для памятников истории)40 - 50 не годы XIX в.IV. АДРЕС (местонахождение) ПАМЯТНИКА ..... Пензенская обл., Земетчинский р-н,  
(АССР, край, область, район, автономная обл.,с.Оторма. Проезд автобусом Земетчино - Оторма (14 км)

национальный округ; населенный пункт; пути подъезда)

V. ХАРАКТЕР  
СОВРЕМЕННОГО  
ИСПОЛЬЗОВАНИЯ

по перво- нач. назна- чению	культурно- просветит.	туристско- экскурсион.	лечебно- оздорови- тельн.	жилые помещения	хозяйст- венное	не исполь- зуется
	музей библ. клуб		больн. санат. д.отд.	+	учреждение торгов. промышл. склад	

## ПРИЛОЖЕНИЯ:

Фото общего вида— 3  
 Фото фрагментов— 3  
 Генплан— 1  
 Обмеры: план—  
           фасад—  
           разрез—  
 Схематический план  
 охранной зоны—  
 План фотофиксации - 1

## VI. ИСТОРИЧЕСКИЕ СВЕДЕНИЯ

- а) для памятников археологии — история возникновения, кем и когда производились разведки и раскопки, место хранения коллекций.
- для памятников истории — история возникновения: краткая характеристика событий и лиц, в связи с которыми объект приобрел значение памятника.
- для памятников архитектуры и монументального искусства — автор, строитель, заказчик, история создания

Архитектор не известен. Заказчик П.А.Атрыганьев. Возможно первоначально здание было господским домом, потому что является самой ранней постройкой на территории усадьбы. По свидетельству местного жителя А.Е.Пяткина ( 1898 года рожд. ) в доме жил садовник немец Лиценгер. Датировка осуществлена на основании стилистических признаков.

- б) перестройки и утраты, изменившие первоначальный облик памятника

Полностью утрачен портик торцового северного фасада и частично портик южного фасада ( из существовавших четырех колонн сохранились лишь две ). Ряд окон и дверей заложен. Перестроек не осуществлялось.

- в) реставрационные работы (общая характеристика, время, автор, место хранения документации)

Не производились.

## VII. ОПИСАНИЕ ПАМЯТНИКА

для памятников археологии	— характеристика культурного слоя, важнейшие находки.
для памятников истории	— характеристика памятника, наличие, текст и время установления мемориальной доски.
для памятников архитектуры	— основные особенности планировочной, композиционно-пространственной структуры и конструкций; характер декора фасадов и интерьеров; наличие живописи, скульптуры, прикладного искусства; строительный материал, основные габариты.
для памятников монумент. иск-ва	— основные особенности композиционного и колористического решения; тексты, материал, техника, размер.

а) Дом садовника — одноэтажное прямоугольное в плане здание. В центре продольного восточного фасада располагается лоджия с четырехколонным портиком тосканского ордера, завершенного фронтоном. В центре торцовых фасадов находились аналогичные портики. Здание имеет несколько наружных дверных проемов, расположенных со стороны лоджии и заднего фасада. Восточный главный фасад имеет тройные окна (серлиана), торцовые фасады — стрельчатые окна, задний — обычные прямоугольные окна. Внутренняя планировка здания свободная. Четыре помещения центральной и южной частей здания соединены между собой дверными проемами. Северная часть здания представляет собой отдельное помещение с самостоятельными входами.

Здание имеет вальмовую крышу, пересекаемую двухскатом фронтона лоджии. Здание "поставлено" на сводчатые подвалы, расположенные под его северной и южной частью и ориентированные с запада на восток. Вход в подвалы находится под портиками торцовых фасадов с улицы. Своды подвалов коробовые с распалубками.

Углы здания отмечены плоскими лопатками. В портиках помещаются пилястры. Плоскость стен оформлена филёнками; окна имеют лепные наличники сложного профиля.

В интерьере сохранились кафельные голландские печи, одна из которых облицована изразцами со сложным рельефным орнаментом. Лепные карнизы имеют сложный профиль. Некоторые двери здания двойные.

Здание построено из кирпича, оштукатурено. Основные габариты 17 x 10 м.

б) общая оценка общественной, научно-исторической и художественной значимости памятника.

Памятник представляет собой интереснейший образец усадебной постройки времени перехода от позднего ампира к архитектуре эклектики сер. XIX в. Здание обладает художественными достоинствами, позволяющими считать его первостепенным памятником усадьбы П. А. Атрыганьева.

## VIII ОСНОВНАЯ БИБЛИОГРАФИЯ, АРХИВНЫЕ ИСТОЧНИКИ, ИКОНОГРАФИЧЕСКИЙ МАТЕРИАЛ.

Не имеется.

**IX. ТЕХНИЧЕСКОЕ СОСТОЯНИЕ**

характеристика общего состояния: культурного слоя  
для памятников археологии важнейших находок

для памятников архитек-  
туры и истории

конструкций  
стен  
покрытий  
потолков  
пола  
декора фасадов  
интерьеров

В интерьере:

живописи  
скульптуры  
прикл. иск-ва

для памятников мону-  
ментального искусства

цоколя  
постаменты  
скульптуры  
грунта  
красочного слоя

хорошее	среднее	плохое	аварийное
+	+		
+			
+			
	+		
+			

**X. СИСТЕМА ОХРАНЫ**

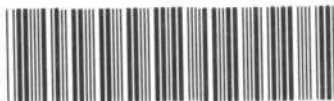
а) категория охраны

союзная	республ.	местная	не состоит
			+

б) дата и № документа о принятии под охрану .....

в) границы охранной зоны и зоны регулирования застройки (краткое описание со ссылкой на утверждающий документ)

**Границы охранной зоны не установлены.**



\*D000036383\*

г) балансовая принадлежность и конкретное использование Принадлежит совхозу

"Оторма" Используется в качестве жилого помещения.

д) дата и № охранного документа

Дата составления паспорта

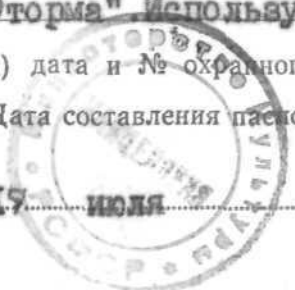
Составитель А.А. Арчилова искусство-  
вед (ф. и. о., должность или профессия)

19 июля 1984

(подпись)

Инспектор по охране памятников

(подпись)

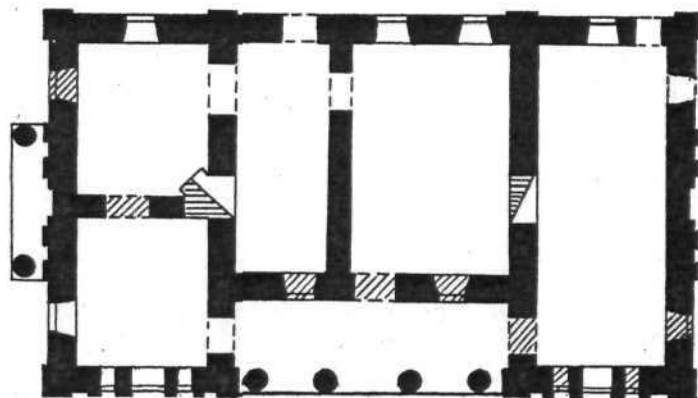


РСФСР, Пензенская обл., Земетчинский р-н, с.Оторма, усадьба П.А.Ат-  
рыганьева, дом садовника. 40-50 гг. 2. XIX в.

### Вклады № I

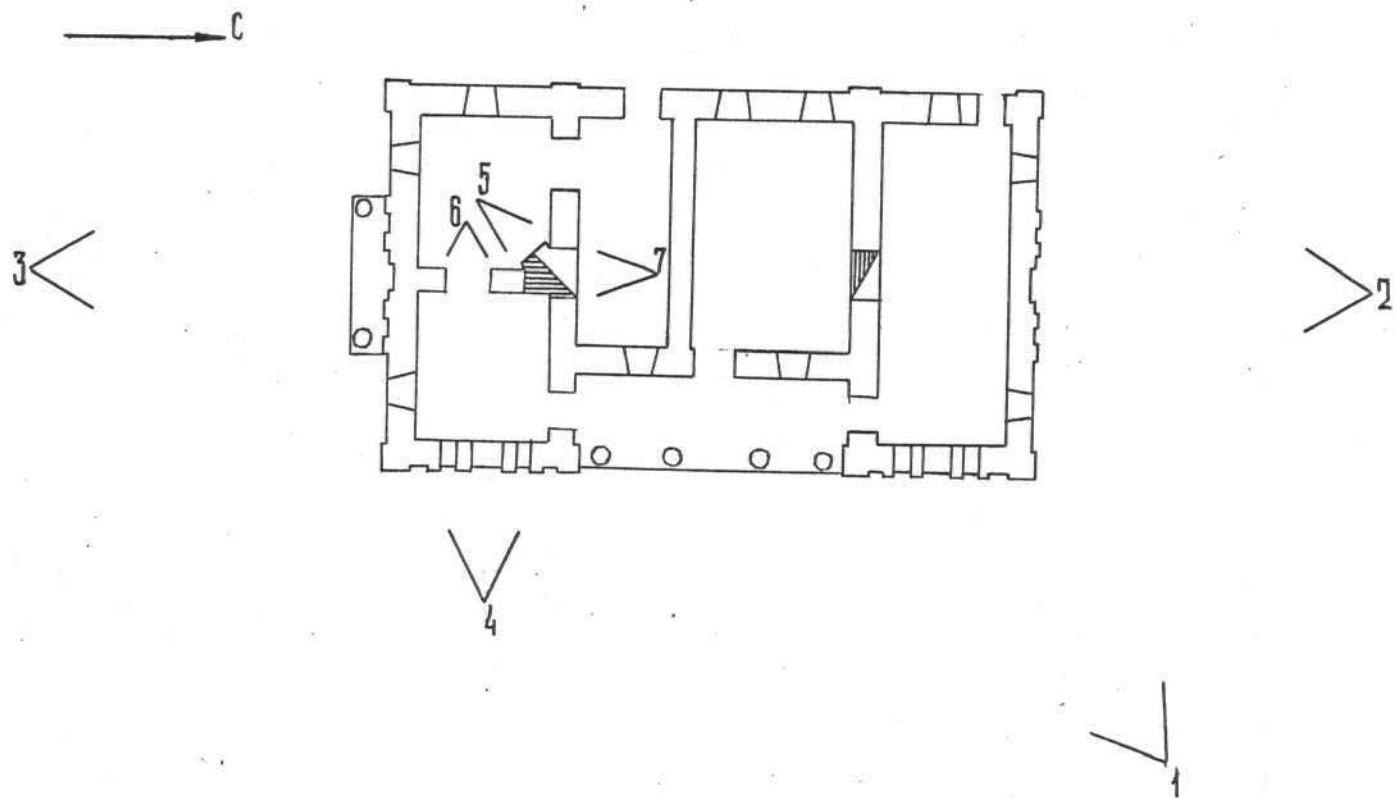
ЗДАНИЕ располагается в "парадной" части усадьбы с западной стороны перед господским домом, являясь его флигелем. Вместе с господским домом и домом брата здание ограничивает пространство парадного двора.

СЕЛО ОТОРМА  
ПЕНЗЕНСКАЯ ОБЛАСТЬ ЗЕМЕТЦИНСКИЙ РАЙОН  
ДОМ САДОВНИКА 40-50 гг XIX в.



ЧЕРТИЛ Арциховская-Кузнецова Н.А. 1982 г.

СЕЛО ОТОРМА  
ПЕНЗЕНСКАЯ ОБЛАСТЬ ЗЕМЕТЧИНСКИЙ РАЙОН  
ДОМ САДОВНИКА 40-50 гг XIX в.



ЧЕРТИЛ Арциховская-Кузнецова Н.А. 1982 г.





РСФСР

Тюменская обл

Земетинский р-н

с. Сторма

Усадьба П. А. Атрыганьева

Флигель. Дом садовника.

40-109 1911 XIX в

Главный восточный фасад

Фото Арциховской - Кузнецовой Л. А.

Лето 1982г.



РРФСР

Кензенская ст., Змеиный пр-д,  
с. Торна

Загора Я.А. Атрибуты  
Флигель, дом Садовникова  
40-50-е гг XIX вв

№2 Торговый северный  
часы

август 1982 г фот. Ариханович. АА



РСФСР

Лензенская обл.

Земетчинский р-н

с. Оторо

Усадьба П. А. Антроганова

Финиш. Дом садовника.

40-50 гг XIX в.

№3 Шорисовый южный фасад



РССРСР

Тензенская обл.

Земетчинский р-н

с. Старма

Усадьба. П. П. Атрыганова

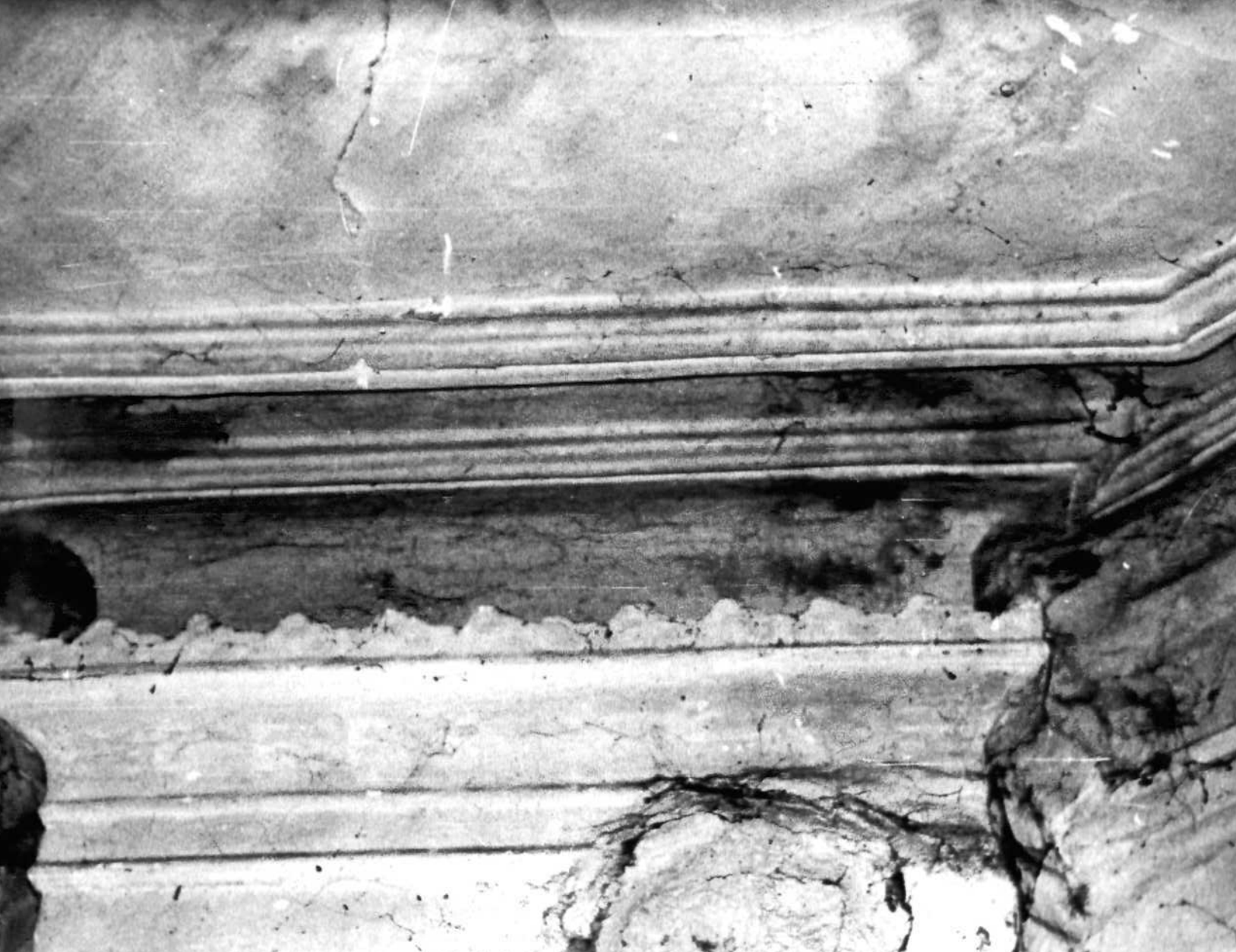
Финны. Дом садовника

40-50<sup>ые</sup> гг XIX в.

№4. Дебаль. Окно главного фасада.

Фото Архивовской - Кузнецовой Л.А.

Лето 1982 г.





РСФСР  
Тензиского обл.  
Земетинский р-н  
с. Отария  
Усадова П.А. Витрыганова  
Римки. Дом садовника

№5 Завершение командировки  
и оформленной картой

Рейс Архивской - Кузнецовой А.А.

Лето 1982 г.



РСФСР

Тамбовская обл., Земетчинский р-он,  
с. Отормо

Запись П. А. Атриганова

Флигель, дом саровника  
№ 50 22. XIX в.

№ 6. Деталь. Верхняя  
часть двусторонней  
шери

август 1982г. фот. Александровский Л. А.



РСФСР Пензенская обл., Земет-  
чинский р-он с. Огорна.

Жадова Л.А. Фрилансера  
Фигель, Дом садовника

но-50 22 XIX в.

№ 7 Деталь, Изразцы печи.

август 1982 г. фонд Архивовский Л.А.



РРРРР

Тензенский обл  
Землянский р-н  
с. Стормо

Усадьба П. А. Айрыганова

Флигель. Дом садовника  
40-50<sup>е</sup> гг XIX в

№ 8 Сводн погварк.

Семь Арчиловской-Кудачевой А.А.

лето 1902г

Адрес Пензенская обл., Земетчинский р-н, с. Острова, населенный пункт

УЧЕТНАЯ КАРТОЧКА

I. НАИМЕНОВАНИЕ ПАМЯТНИКА Усадьба П.А. Атриганьева. Дом садовника, флигель.

II ТИПОЛОГИЧЕСКАЯ ПРИНАДЛЕЖНОСТЬ

памятник археологии	памятник истории	памятник архитектуры	памятник монумент. ис-ва
---------------------	------------------	----------------------	--------------------------

III. ДАТИРОВКА ПАМЯТНИКА 40-50 не годы XIX в.

IV. ХАРАКТЕР СОВРЕМЕННОГО ИСПОЛЬЗОВАНИЯ

по перво-начальному назначению	культурно-просветительное	туристско-экскурсионное	лечебно-оздоровительн.	жилые помещения	хозяйственное	не используется
--------------------------------	---------------------------	-------------------------	------------------------	-----------------	---------------	-----------------

предлож. по исполъз.

V. ХАРАКТЕРИСТИКА ТЕХНИЧЕСКОГО СОСТОЯНИЯ

хорошее	среднее	плохое	аварийное
---------	---------	--------	-----------

VI. КАТЕГОРИЯ ОХРАНЫ

союзная	республ.	местная	не состоит
---------	----------	---------	------------

наличие утвержденной охранной зоны

да	нет
----	-----

VII. НАЛИЧИЕ ДОКУМЕНТАЦИИ

паспорт	фотографии	обмеры	реставрационные материалы
---------	------------	--------	---------------------------

место хранения документов

Дата составления карточки

органы охраны	реставрационные мастерск.	музей, архив
союзный	республикан.	местный
республикан.	местный	республикан
		местные

17 июля 1984 г.

Арижковская А.А. искусствовед Инспектор по охране памятников (ф. и. о. должность или профессиональный звание) (ф. и. о. подпись)



Фото или схематический план



Краткое описание

Дом садовника — одноэтажное прямоугольное в плане здание. В центре продольного восточного фасада имеется лоджия с четырехколонным портиком тосканского ордера, завершенного фронтоном. В центрах торцовых фасадов находились аналогичные портики. Входы в здание находились со стороны лоджии и заднего фасада. Восточный фасад имеет тройные окна (серлиана), торцовые фасады — стрельчатые окна, задний фасад — прямоугольные. Внутренняя планировка свободная; четыре помещения центральной и южной частей здания соединены между собой дверными проемами. Северная часть является отдельным помещением. Здание имеет вальмовую крышу, "поставлено" на сводчатые подвалы. Декором здания являются: пилястры, филленки, лопатки, лепные наличники сложного профиля. Здание построено из кирпича, оштукатурено. Основные габариты 17 x 10 м.

Здание представляет интерес как памятник истории арх-ры плохо ещё изученного периода сер. XIX в.