

МИНИСТЕРСТВО КУЛЬТУРЫ СССР
ПАМЯТНИКИ ИСТОРИИ И КУЛЬТУРЫ СССР
(НЕДВИЖИМЫЕ)

5800000491

СОЮЗНАЯ РЕСПУБЛИКА РСФСР

~~Главное управление охраны и использования памятников истории и культуры~~
(наименование республиканского органа охраны памятников)

П А С П О Р Т

I. НАИМЕНОВАНИЕ ПАМЯТНИКА Жилой дом

II. ТИПОЛОГИЧЕСКАЯ ПРИНАДЛЕЖНОСТЬ

памятник археологии	памятник истории	памятник архитектуры	памятник монумент искусства
		2	

III. ДАТИРОВКА ПАМЯТНИКА (или дата исторического события, с которым связано возникновение памятника—для памятников истории)

Конец XIX в.

IV. АДРЕС (местонахождение) ПАМЯТНИКА Пензенская область, Каменский район
(АССР, край, область, район, автономная обл.,

г. Каменка, ул. Первомайская, 20
национальный округ; населенный пункт; пути подъезда)

V. ХАРАКТЕР СОВРЕМЕННОГО ИСПОЛЬЗОВАНИЯ

по первонач. назначению	культурно-просветит.	туристско-экскурсион.	лечебно-оздоровительн.	жилые помещения	хозяйственное	не используется
+	музей библ, клуб		болы. санат. д,отд.		учреждение торгов. промышл. склад	

ПРИЛОЖЕНИЯ:

- Фото общего вида— 2
- Фото фрагментов— 5
- Генплан—
- Обмеры: план— 1
- фасад—
- разрез—
- Схематический план охранной зоны—

VI. ИСТОРИЧЕСКИЕ СВЕДЕНИЯ

- а) для памятников археологии — история возникновения, кем и когда производились разведки и раскопки, место хранения коллекций.
- для памятников истории — история возникновения: краткая характеристика событий и лиц, в связи с которыми объект приобрел значение памятника.
- для памятников архитектуры и монументального иск-ва — автор, строитель, заказчик, история создания.

Письменных источников о времени строительства дома не найдено, но по свидетельству его жителей он построен в конце XIX века, что подтверждается результатами исследования памятника в натуре и стилистическими особенностями.

История возникновения	Автор, строитель, заказчик	История создания	История возникновения

III. ДАТНОВКА ПАМЯТНИКА (или в том случае, если историческое событие связано с возникновением памятника) — дата, место, время, автор, заказчик, строитель.

IV. АДРЕС (местонахождение) ПАМЯТНИКА (АССР, край, область, район, поселок, д. ...)

История возникновения	Автор, строитель, заказчик	История создания	История возникновения	История возникновения	История возникновения	История возникновения

- б) перестройки и утраты, изменившие первоначальный облик памятника

Изменена внутренняя планировка дома, снаружи на поверхности западной стены прослеживаются два гнезда, заделанные цементным раствором, что свидетельствует о бывшем здесь деревянном крыльце, ныне утраченном. Дверной проём главного входа в дом превращен в окно.

- в) реставрационные работы (общая характеристика, время, автор, место хранения документации)

не производились

VII. ОПИСАНИЕ ПАМЯТНИКА

Элементы	Описание
для памятников археологии	— характеристика культурного слоя, важнейшие находки.
для памятников истории	— характеристика памятника, наличие, текст и время установления мемориальной доски.
а) для памятников архитектуры	— основные особенности планировочной, композиционно-пространственной структуры и конструкций; характер декора фасадов и интерьеров; наличие живописи, скульптуры, прикладного искусства; строительный материал, основные габариты.
для памятников монумент. иск-ва	— основные особенности композиционного и колористического решения; тексты, материал, техника, размер.

Дом находится на восточной стороне Первомайской улицы на отлогом откосе холма, спускающегося к долине р. Атмис. Он представляет собой небольшой прямоугольный объём, ограниченный четырьмя кирпичными стенами толщиной в два с половиной кирпича. Здание одноэтажное, поставлено на высокий цоколь. Перекрытие деревянное, плоское. Кровля двухскатная, покрыта шифером.

Архитектурный декор присутствует главным образом на поверхности западного и северного фасадов. Южная стена дома глухая, без проёмов, восточная — скрыта деревянными хозяйственными пристройками.

По углам здания имеются рустованные лопатки. Их нижние части без руста, отделены от верхних пояском из двух рядов кирпича, и на поверхности, в середине, имеются прямоугольные выступы. Поясок с небольшим разрывом переходит на оконные наличники, являясь их составной частью. К этому пояску здесь подвешены крупные гири, по пять штук под каждым из окон, не отвечающие ни масштабу последних, ни мелким сухарикам верхней части наличников. Плоские полуколонки по бокам окон, имеющих лучковые перемычки, раскреповываются с профилированным пояском (выкружка с полочкой) верхней части наличников. Стены здания увенчаны профилированным карнизом с крупными и редко расставленными "Т"-образными фигурами, состоящими из двух тычков кирпича, накрытых трехчетвертным ложком. Поверхность цоколя, выступая вперед относительно плоскости фасада, отделена от него валиком и кирпичем с подрубкой угла.

Стены выложены из кирпича размером 25 X 12 X 6,5 см. на известковом растворе. Швы расшиты валиком. Стены побелены известью.

Габариты в плане — 9,5 X 7 м. (в кирпичных стенах)
 общие — 9,5 X 9,5 м.

б) общая оценка общественной, научно-исторической и художественной значимости памятника.

Несмотря на некоторую эклектичность декоративного убранства фасадов, что свидетельствует о попытке строителей украсить дом как-то по-новому, и проявивших в связи с этим известную творческую фантазию, — в облике здания ощущаются традиционные приёмы древне-русского зодчества. Здание представляет интерес как разновидность каменного жилого дома дореволюционного села.

ИСТОЧНИКИ, ИКОНОГРАФИЧЕСКИЙ МАТЕРИАЛ.

не обнаружены

IX. ТЕХНИЧЕСКОЕ СОСТОЯНИЕ

характеристика общего состояния: культурного слоя
для памятников археологии важнейших находок

для памятников архитек-
туры и истории

конструкций
стен
покрытий
потолков
пола
декора фасадов
интерьеров

в интерьере:

живописи
скульптуры
прикл. иск-ва

для памятников мону-
ментального искусства

цоколя
постаменты
скульптуры
грунта
красочного слоя

хорошее	среднее	плохое	аварийное
+			
+			
+			
+			
+			
+			
+			
	-		
	-		

X. СИСТЕМА ОХРАНЫ

а) категория охраны

союзная	республ.	местная	не состоит
			+

б) дата и № документа о принятии под охрану нет

в) границы охраняемой зоны и зоны регулирования застройки (краткое описание со ссылкой на утверждающий документ)

нет



г) балансовая принадлежность и конкретное использование жильё

д) дата и № охранного документа нет

Дата составления паспорта

Составитель Россов Л.К., архитектор
(ф., и., о., должность или профессия)

←.....октябрь.....198 г.

(подпись)

Инспектор по охране памятников _____

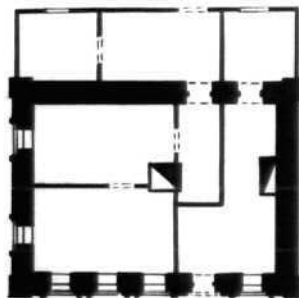
(подпись)



ПЕНЗЕНСКАЯ ОБЛАСТЬ, КАМЕНСКИЙ РАЙОН
Г. КАМЕНКА, ул. ПЕРВОМАЙСКАЯ, 20
ЖИЛОЙ ДОМ, конец XIX в.

П Л А Н

С ←



0 10 м.

Выполнил архитектор РОССОВ Л.К.
1981 г.



Пензенская область
Каменский район
г. КАМЕНКА
ул. Первомайская, 20
ЛИЛОМ ДСМ н. XIX в.
Вид с юго-запада
Рисов Л.К. 1931 г.



20

Пензенская область
Камышинский район
г. КАМЕНКА
ул. Первомайская, 20
ЖИЛОЙ ДОМ № XIX в.
Западный фасад
Россов Л.А. 1981 г.



Пензенская область

Каменский район

г. КАМЕНКА

ул. Первомайская, 20

КАМЕННЫЙ ДОМ к. XIX в.

Северный фасад, вид

с северо-запада

Россов Л.К. 1931 г.



Пензенская область

Каменский район

г. КАМЕНКА

ул. Первомайская, 20

ВИЛЛОЙ ДСИ к. XIX в.

фрагмент западного фасада

Россов Л.К. 1981 г.



Пензенская область

Каменский район

г. КАМЕНЦА

ул. Первомайская, 20

ЛИЦО ДОМ к. XIX в.

Фрагм. восточного фасада

Россов Л.К. 1981 г.

20

A black and white photograph of a brick building facade. The central focus is a window with a decorative, arched brick surround. To the left of the window, a white rectangular sign with the number '20' is mounted on the brick wall. The brickwork is weathered and shows signs of age. The window has a dark frame and a small arched opening at the top. The overall scene is captured in high contrast, emphasizing the textures of the bricks and the architectural details.

Пензенская область

Каменский район

г. КАМЕНКА

ул. Первомайская, 20

МИЛОЙ ДОМ К. XIX в.

Северное окно

западного фасада

Россов Л.К. 1981 г.



Пензенская область

Каменский район

г. КАМЕНКА

ул. Первомайская, 20

ЖИЛОЙ ДОМ к. XIX в.

Интерьер юго-западной
комнаты

Россов Л.К. 1981 г.

МИНИСТЕРСТВО КУЛЬТУРЫ СССР ● ПАМЯТНИКИ ИСТОРИИ И КУЛЬТУРЫ СССР (недвижимые)..... 3.2.....-I.39.10
 СОЮЗНАЯ РЕСПУБЛИКА Р.С.Ф.С.Р. Гл. упр. охраны памятников истории и культуры (индекс)
 (наименование республиканского органа охраны)

Адрес Пензенская обл., Каменский р-н, г. Каменка, ул. Первомайская, 20
 (АССР, край, область; район, автономная обл.; национальный округ, населенный пункт)

УЧЕТНАЯ КАРТОЧКА

I. НАИМЕНОВАНИЕ ПАМЯТНИКА **Диллой дом**

II. ТИПОЛОГИЧЕСКАЯ ПРИНАДЛЕЖНОСТЬ

памятник археологии	памятник истории	памятник архитектуры	памятник монумент. ис-ва
		2	

III. ДАТИРОВКА ПАМЯТНИКА **Конец XIX в.**

IV. ХАРАКТЕР СОВРЕМЕННОГО ИСПОЛЬЗОВАНИЯ

по первоначальному назначению	культурно-просветительное	туристско-экскурсионное	лечебно-оздоровительные	жилые помещения	хозяйственное	не используется
+						

предлож. по исполъз.

V. ХАРАКТЕРИСТИКА ТЕХНИЧЕСКОГО СОСТОЯНИЯ

хорошее	среднее	плохое	аварийное
+			
союзная	республ.	местная	не состоит
			+

VI. КАТЕГОРИЯ ОХРАНЫ

наличие утвержденной охранной зоны

да	нет
	+

VII. НАЛИЧИЕ ДОКУМЕНТАЦИИ

паспорт	фотографии	обмеры	реставрационные материалы
+	+	+	

место хранения документов

Дата составления карточки

Октябрь 1981

М. П.

Составитель

Россов Л.К., арх.

(ф., и., о., должность или профессия, подпись)

органы охраны

реставрационные мастерск.

музей, архив
НИИ

федеральный

республиканский

местный

республиканский

местные

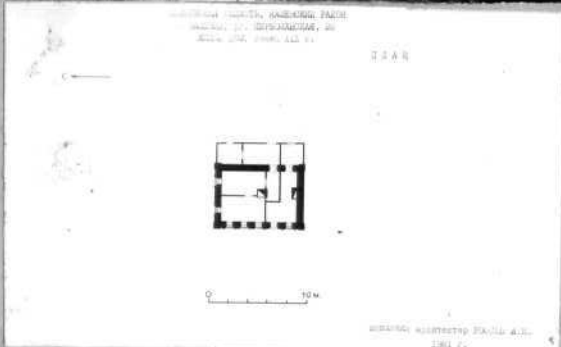
+

Инспектор по охране памятников

(ф., и., о., подпись)



Фото или схематический план



Краткое описание

Дом представляет собой небольшой прямоугольный объём, ограниченный четырьмя кирпичными стенами. Здание одноэтажное. Перекрытие деревянное плоское. Кровля двухскатная, покрыта шифером.

Его декоративное убранство состоит из венчающего карниза с крупными, широко расставленными фигурами типа сухариков, рустованных угловых лопаток, оконных наличников с плоскими полуколонками, соединёнными сверху и снизу горизонтальными поясами (нижние с пятью крупными тирьками под каждым из окон), и профилированного пояса цоколя. Перемычки оконных проёмов и бывшего дверного в западной стене — лучковые.

Несмотря на то, что декор здания несколько своеобразен и эклектичен, — в его архитектуре ощущается присутствие традиционных приёмов древне-русского зодчества. Здание интересно как тип каменного жилого дома дореволюционного села.