

МИНИСТЕРСТВО КУЛЬТУРЫ СССР
ПАМЯТНИКИ ИСТОРИИ И КУЛЬТУРЫ СССР
(НЕДВИЖИМЫЕ)

СОЮЗНАЯ РЕСПУБЛИКА РСФСР

Гл. управление по охране памятников истории и культуры Мин. культ. СССР
(наименование республиканского органа охраны памятников)

П А С П О Р Т

I. НАИМЕНОВАНИЕ ПАМЯТНИКА Городской жилой дом

II. ТИПОЛОГИЧЕСКАЯ
ПРИНАДЛЕЖНОСТЬ

памятник археологии	памятник истории	памятник архитектуры	памятник монумент искусства
		2	

III. ДАТИРОВКА ПАМЯТНИКА (или дата исторического события, с которым связано возникновение памятника—для памятников истории)

1920г.

IV. АДРЕС (местонахождение) ПАМЯТНИКА Пензенская обл. Белинский район

(АССР, край, область, район, автономная обл.,

г.Белинский ул. Красноармейская 6

(национальный округ; населенный пункт; пути подъезда)

V. ХАРАКТЕР
СОВРЕМЕННОГО
ИСПОЛЬЗОВАНИЯ

по первонач. назначению	культурно-просветит.	туристско-экскурсион.	лечебно-оздоровительн.	жилые помещения	хозяйственное	не используется
музей библ. клуб			больн. санат. д.отд.	+	учреждение торгов. промышл. склад	

ПРИЛОЖЕНИЯ:

Фото общего вида— 3
Фото фрагментов— 2
Генплан—
Обмеры: план— I
 фасад—
 разрез—
Схематический план
охранной зоны—

VI. ИСТОРИЧЕСКИЕ СВЕДЕНИЯ

- | | | |
|----|---|---|
| а) | для памятников археологии | — история возникновения, кем и когда производились разведки и раскопки, место хранения коллекций. |
| | для памятников истории | — история возникновения: краткая характеристика событий и лиц, в связи с которыми объект приобрел значение памятника. |
| | для памятников архитектуры и монументального иск-ва | — автор, строитель, заказчик, история создания |

По данным городского архива БТИ здание построено в 1920г.

- б) перестройки и утраты, изменившие первоначальный облик памятника

первоначальный облик существенных изменений не претерпел

- в) реставрационные работы (общая характеристика, время, автор, место хранения документации)

не проводились

VII. ОПИСАНИЕ ПАМЯТНИКА

для памятников археологии	— характеристика культурного слоя, важнейшие находки.
для памятников истории	— характеристика памятника, наличие, текст и время установления мемориальной доски.
а) для памятников архитектуры	— основные особенности планировочной, композиционно-пространственной структуры и конструкций; характер декора фасадов и интерьеров; наличие живописи, скульптуры, прикладного искусства; строительный материал, основные габариты.
для памятников монумент. иск-ва	— основные особенности композиционного и колористического решения; тексты, материал, техника, размер.

Здание своим южным фасадом выходит на красную линию ул. Красноармейской. Одноэтажный деревянный пятистенок на кирпичном цоколе, прямоугольный в плане /11,4 x 5,8 м/, крыт вальмовой кровлей. По всему периметру здание обшито тесом. Главный фасад на пять оконных осей богато декорирован резным карнизом на кронштейнах. Восточный фасад двухосевой, западный фасад — глухой. К северному фасаду примыкает обшитая тесом пристройка, из которой осуществляется вход в дом. Западный и восточный фасады завершаются резным карнизом на кронштейнах. Окна прямоугольные, хороших пропорций, богато декорированы накладными наличниками с резьбой, завершаются треугольными сандриками подзорного типа. Дворовый фасад декора не имеет. Внутренняя планировка здания соответствует членениям фасадов. Внутри стены и потолки оштукатурены и побелены. Здание играет ведущую роль в формировании градостроительного образа центра города.

б) общая оценка общественной, научно-исторической и художественной значимости памятника.

Дом представляет интерес, как образец городской деревянной жилой постройки первой четверти XX века.

VIII ОСНОВНАЯ БИБЛИОГРАФИЯ, АРХИВНЫЕ ИСТОЧНИКИ, ИКОНОГРАФИЧЕСКИЙ МАТЕРИАЛ.

В литературных источниках не упоминается.

IX. ТЕХНИЧЕСКОЕ СОСТОЯНИЕ

характеристика общего состояния: культурного слоя
для памятников археологии важнейших находок

для памятников архитек-
туры и истории

конструкций
стен
покрытий
потолков
пола
декора фасадов
интерьеров

в интерьере:

живописи
скульптуры
прикл. иск-ва

для памятников мону-
ментального искусства

цоколя
постаменты
скульптуры
грунта
красочного слоя

хорошее	среднее	плохое	аварийное
	+		
	+		
	+		
	+		
	+		
	+		

X. СИСТЕМА ОХРАНЫ

а) категория охраны

_____ союзная | _____ республ. | _____ местная | _____ не состоит
+ _____

б) дата и № документа о принятии под охрану

не имеет

в) границы охранной зоны и зоны регулирования застройки (краткое описание со ссылкой на утверждающий документ)

не имеет

г) балансовая принадлежность и конкретное использование _____

на балансе горкомунхоза, используется под жилье

д) дата и № охранного документа _____

не имеет

Дата составления паспорта _____

Составитель Соснявский В.А. канд. арх.

(ф., и. о., должности или профессия)

20 марта 1984 г.

(подпись)

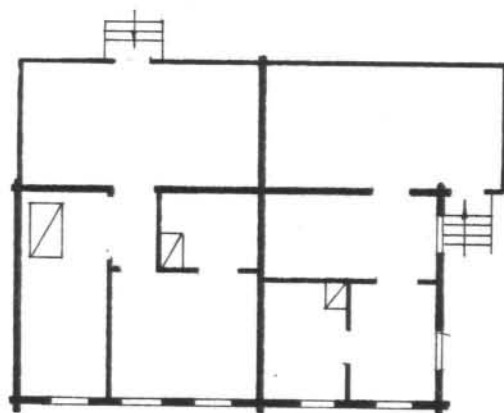
Инспектор по охране памятников _____

(подпись)



D000016021

ПЕНЗЕНСКАЯ ОБЛАСТЬ БЕЛИНСКИЙ РАЙОН ГОРОД БЕЛИНСКИЙ
ГОРОДСКОЙ ЖИЛОЙ ДОМ 1920г.



Выполнил: Сидько В.А.
1984г.



І. Пензенская обл. Белинский р-н
г. Белинский. Горьдовской жилой дом 1920г.
Вид с юга. Фото Соосновского В. 1988г.



2. Пензенская обл. Белинский Д-А
г. Белинский Городской жилой дом 1920г.
Западный фасад. Фото Соосновского 1983г.



Э. Пензенская обл. Белинский 2-я
г. Белинский. Городской жилой дом 1920г
Окно южного фасада.
Фото Сооногова В. 1988г.



4. Пеня снотная обл. Белинская Д-Н
Г. Белинская. Городской музей. 1920г.
Музей рад. фото согласно 1960г.



5. Пензенская обл. Белинский р-н
г. Балдеевка Подгородной ултой дом 1920г.
СРДГМБТ Южног двора.
Фото Сошновского в 1989г.

3.2....I.39.5

МИНИСТЕРСТВО КУЛЬТУРЫ СССР ● ПАМЯТНИКИ ИСТОРИИ И КУЛЬТУРЫ СССР (недвижимые).....

СОЮЗНАЯ РЕСПУБЛИКА РСФСР Гл. упр. по охране памятников истории и культуры.....

Адрес Пензенская обл. Белинский р-н. Гор. Белинский. ул. Красноармейская 6
(АССР, край, область; район, автономная обл.; национальный округ, населенный пункт)

УЧЕТНАЯ КАРТОЧКА

Городской жилой дом

I. НАИМЕНОВАНИЕ ПАМЯТНИКА

II. ТИПОЛОГИЧЕСКАЯ ПРИНАДЛЕЖНОСТЬ

памятник археологии	памятник истории	памятник архитектуры	памятник монумент. ис-ва
		2	

III. ДАТИРОВКА ПАМЯТНИКА

1920г.

IV. ХАРАКТЕР СОВРЕМЕННОГО ИСПОЛЬЗОВАНИЯ

по первоначальному назначению	культурно-просветительное	туристско-экскурсионное	лечебно-оздоровительн.	жилье помещения	хозяйственное	не используется
				+		

предлож. по использа.

V. ХАРАКТЕРИСТИКА ТЕХНИЧЕСКОГО СОСТОЯНИЯ

хорошее	среднее	плохое	аварийное
	+		
союзная	республ.	местная	не состоит
			+

VI. КАТЕГОРИЯ ОХРАНЫ

наличие утвержденной охранной зоны

да	нет
	+

VII. НАЛИЧИЕ ДОКУМЕНТАЦИИ

паспорт	фотографии	обмеры	реставрационные материалы
I	5	I	

место хранения документов

Дата составления карточки

с 20 марта 1984 г.

органы охраны			реставрационные мастерск.	музей, архив НИИ
союзный	республикан.	местный	республикан	местные

Составил Юр. Сосновский В.А.

Инспектор по охране памятников

(ф., и., о. должность, инициалы, профессия, подпись)

(ф., и., о. подпись)

В Сосн



УЧЕТНАЯ КАРТОЧКА (оборотная сторона)

Фото или схематический план

Краткое описание



Постройка здания датируется 1920 годом. Здание своим южным фасадом выходит на красную линию ул. Красноармейской. Одноэтажный деревянный пятистенок на кирпичном цоколе, прямоугольный в плане, крыт вальмовой кровлей. По всему периметру здание обшито тесом. Главный и боковые фасады богато декорированы резными наличниками окон и резным карнизом на кронштейнах. Здание играет ведущую роль в формировании градостроительного образа центра города. Представляет интерес, как образец городской деревянной жилой постройки первой четверти XX века.