

ПАМЯТНИКИ ИСТОРИИ И КУЛЬТУРЫ СССР

(недвижимые)

200000124

СОЮЗНАЯ РЕСПУБЛИКА РСФСР

МИНИСТЕРСТВО КУЛЬТУРЫ, ГЛАВНОЕ УПРАВЛЕНИЕ ОХРАНЫ, РЕСТАВРАЦИИ И

наименование республиканского органа охраны памятников

ИСПОЛЬЗОВАНИЯ ПАМЯТНИКОВ ИСТОРИИ И КУЛЬТУРЫ

П А С П О Р Т

I. НАИМЕНОВАНИЕ ПАМЯТНИКА

Башня жилая № 2, комплекс I

II. ТИПОЛОГИЧЕСКАЯ
ПРИНАДЛЕЖНОСТЬ

памятник археологии	памятник истории	памятник архитектуры	памятник монумент иск-ва
		2	

III. ДАТИРОВКА ПАМЯТНИКА (или дата исторического события, с которым связано возникновение памятника — для памятников истории)

XVI - XVII вв.

IV. АДРЕС (местонахождение) ПАМЯТНИКА

ЧН АССР, Ачхой-Мартановский р-н, с. Печа

АССР, край, область, район, автономная обл.

Ачх. Из г. Грозного по дороге до с. Н. Алкун, далее через перевал /6 км/
до р. Фортанга и по правому берегу вверх по склону до с. Печа-Ачх.
комплекс I.

национальный округ; населенный пункт; пути подъезда

V. ХАРАКТЕР
СОВРЕМЕННОГО
ИСПОЛЬЗОВАНИЯ

по перво- нач. назна- чению	культурно- просветит.	туристско- экскурсион.	лечебно- оздорови- тельн.	жилые помещения	хозяйст- венное	не исполь- зуется
	музей б/бзд. клуб		больн. санат. д'отд.		учрежде- ние торгов. промышл. склад	+

ПРИЛОЖЕНИЯ:

Фото общего вида — 3
 Фото фрагментов — 2
 Генплан —
 Обмеры: план — 1
 фасад —
 разрез —
 Схематический план
 охранной зоны —
 приложение - 1 стр.

а)	}	для памятников археологии	— история возникновения, кем и когда производились разведки и раскопки, место хранения коллекций,
		для памятников истории	— история возникновения; краткая характеристика событий и лиц, в связи с которыми объект приобрел значение памятника.
		для памятников архитектуры и монументального искусства	— автор, строитель, заказчик, история создания.

Автора, строителя, заказчика установить не удалось. История создания неизвестна: сведений о строительстве башни в литературных источниках не найдено, на башне нет надписей, преданий обитавшие здесь летом пастухи не знают.

По мнению исследователей, точная датировка вайнахских башен является одной из нерешенных проблем современной науки.

Археолог И.Б.Иукухоев считает, что жили башни на территории Чечено-Ингушетии появляются в XII-XIII вв. Верхний предел их сооружения он датирует XV в., оповизываясь на преданиях. Расцвет их строительства он относит к XIV-XV вв.

Этнограф В.П.Кобичев относит начало строительства жилищ башен к XII-XIV вв., связывая его с феодализацией местного общества.

Архитектор А.С.Гольмштейн считает, что после XV в. необходимость в строительстве башен отпадает в связи с изменением социально-экономических условий жизни вайнахов. Он отмечает, что сооружения XIX в. почти не сохранились.

По мнению археолога В.И.Марковина, расцвет башенной культуры в этом регионе относится к XV-XVI вв.

Судя по деревьям, выросшим на руинах селения, жители покинули его лет 150 назад, т.е. в XV в., значит башня могла быть построена не позже XIV в.

Башня была пристроена к башне боевой № 1.

б) перестройки и утраты, изменившие первоначальный облик памятника.

Трачено: центральный опорный столб, покрытие башни, двухэтажное перекрытие, заполнения оконных и дверных проемов. Разрушена верхняя кромка стен. Внутри башни завал из камней. Площадка, на которой стоит башня, заросла деревьями и кустами.

в) реставрационные работы (общая характеристика, время, автор, место хранения документации)

не проводились

а)

- | | |
|---------------------------------|--|
| для памятников археологии | — характер культурного слоя, важнейшие находки. |
| для памятников истории | — характеристика памятника, наличие, текст и время установления мемориальной доски. |
| для памятников архитектуры | — основные особенности планировочной, композиционно-пространственной структуры и конструкции; характер декора фасадов и интерьеров; наличие живописи, скульптуры, прикладного искусства; строительный материал, основные габариты. |
| для памятников монумент. иск-ва | — основные особенности композиционного и колористического решения; тексты, материал, техника, размер. |

Башня кирпичная № 2 стоит в группе сблокированных башен на гребне холма, который к северу круто обрывается в глубокое ущелье, а к югу полого спускается к р. Фортанге. Башня двухъярусная. По сторонам света ориентирована своими углами. Стены имеют небольшой уклон кверху. Башня кирпичная № 2 пристроена к башне боевой № 1, чуть под углом и со сдвижкой.

Башня в плане в виде трапеции. Фактически она имеет три стены, четвертой служит юго-западная стена башни боевой № 1, к которой она пристроена без перевязки камней в кладке стен. Размеры по наружным стенам 7,45 x 5,74 м. Толщина стен по юго-западному фасаду — 0,65 м, по юго-восточному — 0,62 м. Кладка из крупных камней, с вкраплением плоских камней небольшого размера, на известковом растворе. В углах крупные камни для перевязки стен.

Вход в башню в стене юго-восточного фасада на второй ярус. Размеры дверного проема снаружи 0,86 x 1,37 м, внутри — 1,2 x 2,25 м. Проем снаружи завершается аркой из массивного каменного блока размером 1,36 x 0,65 м. Внутри — стрельчатая арка, сделанная напуском камней в виде ложного свода. В боковых стенах имеются ниши для задвижки /засова/ двери сечением 12 x 15 см и глубиной: справа — 0,15 м, слева — 1,5 м.

На этой же стене слева от входа на второй ярус имеется

См. вкладыш

б) общая оценка общественной, научно-исторической и художественной значимости памятника.

Башня кирпичная № 2 вместе с башней боевой № 1 и башней кирпичной № 4 является особой сильно укрепленным замковым комплексом. Представляет интерес для показа туристам.

XI. ТЕХНИЧЕСКОЕ СОСТОЯНИЕ

хорошее	среднее	плохое	аварийное*
+	+	+	
	+	+	
		+	
		+	
		+	

характеристика общего состояния:

для памятников археологии

культурного слоя
важнейших находок

для памятников архитектуры и истории

конструкций
стен
покрытий
потолков
пола
декора фасадов
интерьеров

в интерьере:

живописи
скульптуры
прикл. иск-ва

для памятников монументального искусства

цоколя
постаменты
скульптуры
грунта
красочного слоя

X. СИСТЕМА ОХРАНЫ

союзная	республи.	местная	не состоит
			+

а) категория охраны

б) дата и № документа о принятия под охрану НЕ ИМЕЕТСЯ

в) границы охранной зоны и зоны регулирования застройки (краткое описание со ссылкой на утверждающий документ) НЕ УСТАНОВЛЕНЫ



D000039371

г) балансовая принадлежность и конкретное использование НЕ ИСПОЛЬЗУЕТСЯ

д) дата и № охранного документа НЕ ИМЕЕТСЯ

Дата составления паспорта

• 13 ноября 1988 г.

Составитель Кузьмина В.А. - архитектор

Ф. И. О., должность или профессия

Кузьмина
ВОЗВРАТ

Инспектор по охране памятников

ВОЗВРАТ



ТИ АССР, Ачхой-Мартановский р-н, с. Деча-Ахк, комплекс I,
 башня жилая № 2.

Вкладыш № I - продолжение п. УП а.

окно арочной формы. Его размеры снаружи 0,36 x 0,28 м, изнутри - 0,90 x 0,46 м. Конструкция оконного проема идентична дверному. На перемычке проема едва различим петроглиф в виде свастики. Другое окно расположено на стене юго-западного фасада. Его размеры и конструкция идентичны.

В интерьере видны парапеты в виде выступа стен - юго-восточной и северо-западной, шириной 13 см для опирания наката перекрытия первого яруса. Кладка стен выполнена более грубо, чем снаружи. Следов штукатурки нет. В юго-восточной стене между дверью и окном видна прямоугольная ниша размером 30 x 40 x 30 см. Аналогичная ниша в северо-западной стене.

Продолжение п. УШ .

1. Гольдштейн А.Ф. Средневековое зодчество Чечено-Ингушетии и Северной Осетии. М., "Наука", 1975, сс. 8, 20.
2. Кобычев В.П. Поселения и жилище народов Северного Кавказа в XIX-XX вв. М., "Наука", 1982, с. 20.
3. Марковин В.И. В стране вайнахов. М., "Искусство", 1969, с. 106









МИНИСТЕРСТВО КУЛЬТУРЫ СССР ● ПАМЯТНИКИ ИСТОРИИ И КУЛЬТУРЫ СССР (недвижимые) 3.2-1.69.1
 РСФСР Министерство культуры, Главк охраны, реставрации и
 союзная республика
 Адрес ЧИ АССР, Ачхой-Мартановский р-н, с. Печч-Ахк, комплекс I
 (АССР, край, область; район, автономная обл., национальный округ, населенный пункт)

УЧЕТНАЯ КАРТОЧКА

Баня жилая № 2

I. НАИМЕНОВАНИЕ ПАМЯТНИКА

II. ТИПОЛОГИЧЕСКАЯ
ПРИНАДЛЕЖНОСТЬ

памятник археологии	памятник истории	памятник архитектуры	памятник монумент. иск-ва
		2	

III. ДАТИРОВКА ПАМЯТНИКА

XVI - XVII вв.

IV. ХАРАКТЕР
СОЗРЕВАННОГО
ИСПОЛЬЗОВАНИЯ

по перво- начальному назначению	культурно- просвети- тельное	туристско- экскурсионное	лечебно- оздорови- тельные.	жилое помещение	хозяйственное	не исполь- зуется
						+

предлож. по использ.

V. ХАРАКТЕРИСТИКА
ТЕХНИЧЕСКОГО СОСТОЯНИЯ

хорошее	среднее	плохое	аварийное
		+	

VI. КАТЕГОРИЯ ОХРАНЫ

союзная	республ.	местная	не состоит
			+

наличие утвержденной охранной зоны

да	нет
	+

VII. НАЛИЧИЕ ДОКУМЕНТАЦИИ

паспорт	фотографии	обмеры	реставрационные мастерские
I	5	I	

место хранения документов

органы охраны			реставрационные мастерские		музей, архив, ВНИИ искусство- знания
союзный	республикан.	местный	республикан.	местные	
	+	+			

Дата составления карточки

13 ноября 198 г.

М. П.

Составитель

Кузьмин В.А. - архитектор

(ф., и., о., должность или профессия, подпись)

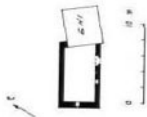
Инспектор по охране памятников

(ф., и., о., подпись)

Краткое описание

Баня дилан № 2 стоит в группе облокированных башен. Баня двухъярусная, по сторонам света ориентирована своими углами. Стены имеют уклон кверху. Пристроена к башне боевой № 1. В плане баня трапециевидная. Вход в баню в стене юго-восточного фасада на второй ярус. Пром арочной формы, в боковых стенах — пазы для задвижки. На этой же стене на втором ярусе окно арочной формы. Конструкция оконного проема идентична дверному. Идентичное окно на стене юго-западного фасада. В интерьере парапеты для опирания наката перекрытия первого яруса. Следов штукатурки нет.

Место, где находится объект
с. Дилан, 1987 г.
Составитель: И. Н. Заболотный



Масштаб: 1:100
Г. И. Заболотный

