

МИНИСТЕРСТВО КУЛЬТУРЫ СССР

ПАМЯТНИКИ ИСТОРИИ И КУЛЬТУРЫ СССР

(недвижимые)

СОЮЗНАЯ РЕСПУБЛИКА РСФСРМинистерство культуры, Главное управление по охране памятников истории и культуры
(наименование республиканского органа охраны памятников)

культуры.

П А С П О Р Т

I. НАИМЕНОВАНИЕ ПАМЯТНИКА Усадьба Дамановых/М.Ф.Надеждина/.II. ТИПОЛОГИЧЕСКАЯ
ПРИНАДЛЕЖНОСТЬ:

памятник археологии	памятник истории	памятник архитектуры	памятник монумент. иск-ва
		2	

III. ДАТИРОВКА ПАМЯТНИКА (или дата исторического события, с которым связано возникнове-
ние памятника — для памятников истории)Вторая четверть XIX века.IV. АДРЕС (местонахождение) ПАМЯТНИКА Ивановская обл., г. Шуя, ул. Театральная, 8
(АССР, край, область, район, автономная обл.,

национальный округ, населенный пункт, пути подъезда)

V. ХАРАКТЕР
СОВРЕМЕННОГО
ИСПОЛЬЗОВАНИЯ

по перво- нач. назна- чению	культурно- просветит.	туристско- экскурсион.	лечебно- оздоровител- ный.	жилие помещения	хозяйст- венное	не исполь- зуется
	музей б-ка клуб		больн. санат. д/отд.	+	учреждение торгов. промышл. склад	

ПРИЛОЖЕНИЯ:

Фото общего вида — 3
 Фото фрагментов — 5
 Генплан — I
 Обмеры: план — I
 фасад —
 разрез —
 Схематический план
 охранный зоны —

VI. ИСТОРИЧЕСКИЕ СВЕДЕНИЯ

История

для памятников археологии

ИСТОРИЯ

а)

для памятников истории

для памятников архитектуры
и монументального искусства

— история возникновения, кем и когда производились раскопки и реставрация, место хранения коллекций.

история возникновения; краткая характеристика событий и лиц, в связи с которыми объект приобрел значение памятника.

— автор, строитель, заказчик, история создания.

Городская усадьба оформилась во второй четверти XIX века, когда, судя по стилистическим особенностям и характеру кирпичной кладки, построены главный дом и палатка. Усадьба принадлежала Дамановым, у которых в конце XIX или начале XX в. /до 1907 г./ её купил казначей Михаил Фёдорович Надеждин.

В настоящее время в комплекс усадеб входят:

инвентарь
указано:
на экз

1/ Главный дом, вт. четв. XIX в. /см. паспорт/;

2/ Палатка, вт. четв. XIX в.;

3/ Сарай, XIX в.

основания

б) перестройки и утраты, изменявшие первоначальный облик памятника.

Постройки усадеб сохранились с незначительными изменениями. В палатке заложено арочное окно на восточном фасаде, под сводом подшит потолок.

в) реставрационные работы (общая характеристика, время, автор, место хранения документации)

Реставрационные работы не проводились.

VII. ОПИСАНИЕ ПАМЯТНИКА

а) для памятников археологии	— характер культурного слоя, важнейшие находки.
для памятников истории	— характеристика памятника, наличие, текст и время установления мемориальной доски.
для памятников архитектуры	— основные особенности планировочной, композиционно-пространственной структуры и конструкции; характер декора фасадов и интерьеров; наличие живописи, скульптуры, прикладного искусства; строительный материал, основные габариты.
для памятников монументального искусства	— основные особенности композиционного и колористического решения; текст, материал, техника, размер.

Усадьба занимает прямоугольный в плане, вытянутый по оси "север-юг" участок, территория которого делится на переднюю половину — двор с постройками и заднюю — огород. Главный дом/см. паспорт/ и палатка стоят на красной линии улицы, куда выходят их главные/северные/фасады. Деревянный рубленый "в обло" сарай расположен на одной оси с палаткой в глубине двора, отмечая западную границу участка. Во дворе частично сохранилось мощение булыжником.

Палатка — одноэтажное кирпичное здание. Прямоугольный в плане объём покрыт высокой двускатной кровлей. Симметричный по композиции главный фасад разчленён тремя ложными окнами, ниши которых расписаны под столбик. Углы отмечены лопатками. Завершающий треугольный фронтом в центре прорезан арочным окном с железными ставнями и кубчатой решёткой. Боковой/восточный/фасад, выходящий во двор, имеет входной проём, также с коваными дверным полотном и кубчатой решёткой, и арочный окно/заложено/. Два других фасада — глухие. Помещение палатки перекрыто коробовым сводом; система перевязки кирпичной кладки — верстовая, шов обработан односторонней подрезкой, размеры кирпича 27/26/ x 12 x x 7/7,5/см.

б) общая оценка общественной, научно-исторической и художественной значимости памятника.

Характерный для шуйской застройки в стиле позднего классицизма пример усадебного комплекса, в котором главный дом и палатка выходят на красную линию улицы.

VIII. ОСНОВНАЯ БИБЛИОГРАФИЯ. АРХИВНЫЕ ИСТОЧНИКИ. ИКОНОГРАФИЧЕСКИЙ МАТЕРИАЛ

План г. Шуи 1907 г., хранящийся в отделе гл. архитектора Шуйского гор. исполкома.
 Генплан, кроки, фото и негативы хранятся в Ивановском областном управлении культуры.

IX. ТЕХНИЧЕСКОЕ СОСТОЯНИЕ

Характеристика общего состояния для памятников археологии:

культурного слоя
важнейший находки

для памятников архитектуры и истории:

конструкций
окрытой
стен
потолков
пола
дэкора фасадов
интерьеров

в интерьере:

материалы
скульптуры
шрифт, исл.яв

для памятников монументального искусства:

коколя
постаменты
скульптуры
грунта
красочного слоя

хорошее	среднее	плохое	закрытое
+			

X. СИСТЕМА ОХРАНЫ

а) категория охраны

союзная	республи.	местная	не состоит
			+

б) дата и № документа о принятии под охрану Нет

в) границы охранной зоны и зоны регулирования застройки (краткое описание со ссылкой на утверждающий документ)

Не установлены.

г) балансовая принадлежность и конкретное использование ЖИЛОЙ ДОМ

д) дата и № охранного документа Нет

Дата составления паспорта

Составитель искусствовед Г.К.Смирнов
(ф. и. о. должности или профессия)

14 сентября 1988г.

(подпись)

Инспектор по охране памятников _____

(подпись)





17















МИНИСТЕРСТВО КУЛЬТУРЫ СССР

ПАМЯТНИКИ ИСТОРИИ И КУЛЬТУРЫ СССР ^{3.2.} ^{1.17.17.} недвиж.

СОЮЗНАЯ РЕСПУБЛИКА ~~РОССИЯ~~ ~~ИМ~~

Адрес Ивановская обл. г. Вуза, ул. Театральная, 8 Ивановская обл. г. Вуза, ул. Театральная, 8

(АССР, край, область, район, автономная обл., национальный округ, населенный пункт)

УЧЕТНАЯ КАРТОЧКА

I. НАИМЕНОВАНИЕ ПАМЯТНИКА Усадьба Дамановых / И. Ф. Надежнина /

II. ТИПОЛОГИЧЕСКАЯ ПРИНАДЛЕЖНОСТЬ

памятник археологии	памятник истории	памятник архитектуры	памятник монумент. ис-ва
		2	

III. ДАТИРОВКА ПАМЯТНИКА

Вторая четверть XIX века.

IV. ХАРАКТЕР СОВРЕМЕННОГО ИСПОЛЬЗОВАНИЯ

по первоначальному назначению	культурно-просветительное	туристско-экскурсионное	лечебно-оздоровительн	жилое помещения	хозяйственное	не используется
				+		

предлож. по исполъ.
V. ХАРАКТЕРИСТИКА ТЕХНИЧЕСКОГО СОСТОЯНИЯ

хорошее	среднее	плохое	аварийное
+			
союзная	республ.	местная	не состоит
			+
	да	нет	
		+	

наличие утвержденной охранной зоны

VII. НАЛИЧИЕ ДОКУМЕНТАЦИИ

место хранения документов
Дата составления картонки
М. П.
Составил



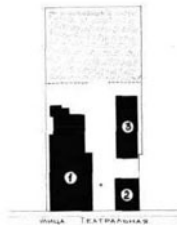
паспорт	фотографии	обмеры	реставрац. материалы
+	+	+	
органы охраны			реставрац. мастерские
союзный	республикан.	местный	республикан.
	+	+	местный
			музей, архив, НИИ
			<u>В. И. И.</u>

И. К. Смирнов И. К. Смирнов Старший инженер производственной группы по охране памятников

УЧЕТНАЯ КАРТОЧКА (оборотная сторона)

Фото или схематический план

Ивановская область.
Г. Шуя.
ул. Театральная, 6.
Усадьба Давыдовых (М. Ф. Никольская), ст. чет. XIII.
Генплан.



0 25 м

Объяснение

1. Главный дом, ст. чет. XIII.
2. Палатка, ст. чет. XIII.
3. Сарай, XIII.

чертил: Самойлов А. А.
1968г.

Краткое описание

Усадьба занимает прямоугольный в плане участок, делящийся на две половины - передний двор с постройками и задний/огород/.

Главный дом и палатка выходят на красную линию улицы. Деревянный сарай отмечает западную границу участка. Палатка - кирпичное прямоугольное в плане под двускатной кровлей здание. Главный фасад расчленён тремя лосиными окнами и завершён треугольным фронтоном. Помещение палатки перекрыто коробовым сводом.

Характерный для шуйской застройки в стиле позднего классицизма пример усадьбы, в которой главный дом и палатка выходят на красную линию улицы.

Кирьяловская типография. Заказ 1995 Тираж 5000