

МИНИСТЕРСТВО КУЛЬТУРЫ СССР

индекс

ПАМЯТНИКИ ИСТОРИИ И КУЛЬТУРЫ СССР

(НЕДВИЖИМЫЕ)

5800000450

РСФСР

СОЮЗНАЯ РЕСПУБЛИКА
Министерство культуры. Главное управление охраны, реставрации(наименование республиканского органа охраны памятников)
И ИСПОЛЬЗОВАНИЯ ПАМЯТНИКОВ

П А С П О Р Т

I. НАИМЕНОВАНИЕ ПАМЯТНИКА Казарма

II. ТИПОЛОГИЧЕСКАЯ
ПРИНАДЛЕЖНОСТЬ

памятник археологии	памятник истории	памятник архитектуры	памятник монумент искусства
		3	

III. ДАТИРОВКА ПАМЯТНИКА (или дата исторического события, с которым связано возникнове-
ние памятника—для памятников истории)

1880-е гг. А. В. - Н. XX в.

IV. АДРЕС (местонахождение) ПАМЯТНИКА Пензенская обл., Мокшанский р-н,
п.г.т. Мокшан, ул. Советская, 28 (АССР, край, область, район, автономная обл.,

национальный округ; населенный пункт; пути подъезда)

V. ХАРАКТЕР
СОВРЕМЕННОГО
ИСПОЛЬЗОВАНИЯ

по перво- нач. назна- чению	культурно- просветит.	туристско- экскурсион.	лечебно- оздорови- тельн.	жилые помещения	хозяйст- венное	не исполь- зуется
	музей библ. клуб		больн. санат. д. отд.		учреждение торгов. промышл. склад +	

ПРИЛОЖЕНИЯ:

Фото общего вида— 1
 Фото фрагментов— 6
 Генплан—
 Обмеры: план— I
 фасад—
 разрез—
 Схематический план
 охранной зоны—

VI. ИСТОРИЧЕСКИЕ СВЕДЕНИЯ

- | | | |
|----|--------------------------------------------------------|-----------------------------------------------------------------------------------------------------------------------|
| а) | для памятников археологии | — история возникновения, кем и когда производились разведки и раскопки, место хранения коллекций. |
| | для памятников истории | — история возникновения: краткая характеристика событий и лиц, в связи с которыми объект приобрел значение памятника. |
| | для памятников архитектуры и монументального искусства | — автор, строитель, заказчик, история создания. |

В 1879 г. был утвержден проект на постройку казармы для Мокшанской уездной команды, в который были внесены некоторые изменения, касающиеся внутренней планировки, инженерным комитетом Генерального Инженерного Управления под руководством профессора архитектуры Гримма. (1).

Кроме непосредственного размещения нижних чинов Мокшанской уездной команды и четырех унтер-офицеров, часть помещений предназначалась под кухню (она же столовая) и закройную мастерскую. (1).

В 1910 г. в этом здании, занимаемом Управлением воинского начальника и конвойной командой, размещались: казарма конвойной команды с карцером и спальня писарей — в средней части здания, канцелярия, архив и кабинет воинского начальника — в северо-западной части, кухня и квартира, в которой проживал Степан Викторович Глинский, — в юго-восточной части. (2).

В 1910-х гг. здание было несколько продлено в северо-западную сторону.

- б) перестройки и утраты, изменившие первоначальный облик памятника

В советское время существенно изменилась внутренняя планировка здания в результате сломки части перегородок и появившихся двух новых поперечных стен в протяженной части здания. Большинство оконных проемов заложены — полностью или на $\frac{2}{3}$ высоты, а на месте некоторых оконных проемов главного фасада сделаны широкие дверные (см. вкладки)

- в) реставрационные работы (общая характеристика, время, автор, место хранения документации)

не проводились

VII. ОПИСАНИЕ ПАМЯТНИКА

а)	для памятников археологии	— характеристика культурного слоя, важнейшие находки.
	для памятников истории	— характеристика памятника, наличие, текст и время установления мемориальной доски.
	для памятников архитектуры	— основные особенности планировочной, композиционно-пространственной структуры и конструкций; характер декора фасадов и интерьеров; наличие живописи, скульптуры, прикладного искусства; строительный материал, основные габариты.
	для памятников монумент. иск-ва	— основные особенности композиционного и колористического решения; тексты, материал, техника, размер.

Здание I-этажное кирпичное Г-образное в плане; расположено позади двора присутственных мест, к которому обращено своим главным северо-восточным фасадом. и к югу от тюремного комплекса.

Примечательной особенностью главного фасада являются шиповые завершения над входными проемами, ведущими в коридоры. Соответствующие шипам части стены выделены лопатками, соединенными со ступенчатым орнаментом в шипцах.

Проем, ведущий в юго-восточную часть здания, первоначально имел стрельчатое завершение. Лопатки ограничивают фасад.

Оконные проемы, большинство из которых заложены сейчас на $\frac{2}{3}$ высоты, имеют прямоугольную форму. Над перемычками большинства проемов сделаны полуналичники. Исключением являются два окна, расположенные на северо-западном торце здания, два окна с северо-западной стороны выступающей юго-восточной части здания, где полуналичники отсутствуют, и два окна в юго-восточной части, обращенные на северо-восток, которые, как и расположенный рядом с ними дверной проем, обрамляются кирпичной обноской. На главном фасаде на месте некоторых оконных проемов пробито пять широких дверных проемов, а остальные оконные проемы полностью заложены.

Крыша вальмовая железная. Внутри протяженная часть здания делится сейчас поперечными стенами (из которых две — новые) на шесть помещений; крайнее с северо-западной стороны — пристройка 1910-х гг., дальше идет узкое помещение, делившееся ранее на коридор и архив, (см. вкладки)

б) общая оценка общественной, научно-исторической и художественной значимости памятника.

Является примером памятника гражданской общественной архитектуры 2-й пол. XIX в., входящего в хорошо сохранившийся административно-общественный центр бывшего уездного города и имеющего эклектический декор.

VIII ОСНОВНАЯ БИБЛИОГРАФИЯ, АРХИВНЫЕ ИСТОЧНИКИ, ИКОНОГРАФИЧЕСКИЙ МАТЕРИАЛ.

1. ГАПО, ф. 6, оп. 1, д. 280, л. 7, 8, 12; 2. ф. 158, оп. 3, д. 1048-а.

IX. ТЕХНИЧЕСКОЕ СОСТОЯНИЕ

характеристика общего состояния: культурного слоя
для памятников археологии важнейших находок

для памятников архитек-
туры и истории

конструкций
стен
покрытий
потолков
пола
декора фасадов
интерьеров

в интерьере:

живописи
скульптуры
прикл. иск-ва

для памятников мону-
ментального искусства

цоколя
постаменты
скульптуры
грунта
красочного слоя

хорошее	среднее	плохое	аварийное
	+		
	+		
	+		
	+		
		+	+
		+	

X. СИСТЕМА ОХРАНЫ

а) категория охраны

союзная	республ.	местная	не состоит
			+

б) дата и № документа о принятии под охрану

в) границы охраняемой зоны и зоны регулирования застройки (краткое описание со ссылкой на утверждающий документ)



г) балансовая принадлежность и конкретное использование
техники СПТУ-28

склад и гараж сельхоз-

д) дата и № охранного документа

Дата составления паспорта

19 февраля

1984 г.

Составитель Белгузова Т.Н., преподават.

(ф., и., о., должность или профессия)

Белгузова Т.Н.
(подпись)

Борунов Д.А.

Инспектор по охране памятников

Борунов Д.А.
(подпись)

казарма. 2-я пол. XIX-н. XX в.
(Пензенская обл., Мокшанский р-н,
п.г.т. Мокшан, ул. Советская, 28)

В К Л А Д Ы Ш

З.З. - 1.39.18

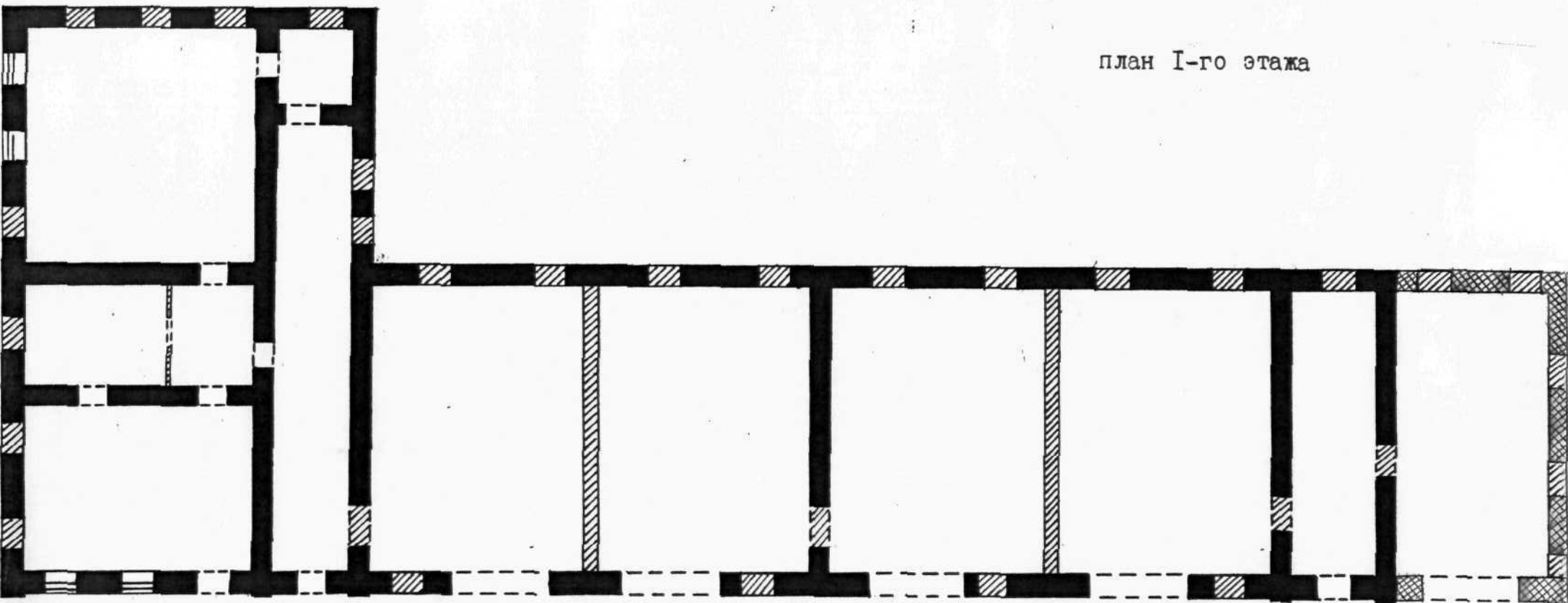
VI. б) проемы - ворота, в связи с чем многие из полуналичников оконных проемов оказались частично сбитыми. Внутри протяженной части здания сделаны две новых поперечных стены.

УП. а) далее идет объем, разделенный сейчас новой поперечной стеной пополам, где раньше располагались канцелярия, кабинет воинского начальника и спальня писарей, разделенные между собой перегородками (ныне утраченными); следующий - такой же объем, также разделенный новой перегородкой пополам, где раньше находились казарма конвойной команды с карцером. К протяженной части здания под прямым углом примыкает прямоугольная в плане часть, в которой находились кухня и квартира, отделенные от казармы длинным коридором.

ПЕНЗЕНСКАЯ ОБЛ., МОКШАНСКИЙ Р-Н,
п.г.т.МОКШАН, ул. СОВЕТСКАЯ, 28.

КАЗАРМА. 1880-е гг. КАЗАРМА

план I-го этажа



- - 1880-е гг.
- ▨ - 1910-е гг.
- ▧ - 2-я пол. XX в.

0 10 м

Выполнил: Белгузова Т.Ю.
1987 г.



Тенгизская обл.
Макинский р-н
и.е.м. Макин
ул. Советская, 28
Кадыров Г.Ф. и др. XIX,
и. XX в. Вид с востока.

снимок 1987,
Белуховой М.



Гензетская об-
Мокшанский р-н
п.г.т. Мокшан
ул. Советская, 28
Капарма. 2. 4 чен. XIX,
ч. XXV. Вид 'запада'.

сентябрь 1987.
Белызовской 110



Тенгизская обл.
Мекшанский р-н
п.г.т. Мекшан
ул. Советская, 28
Капарса. 2-й пол. XIX,
н. XX в. Вид с юга.

фото 1987.
Белуховский



Тензетская об.
Мокшанский р-н
п.г.т. Мокшан
ул. Советская, 28
Капарма 2-я пол. XIX,
н. XX в. Вид с юга.

фото 1987.
Белуховой Г.В.



Темзетская об.
Мокшанский р-н
п.г.т. Мокша
ул. Советная, 28
Кадырова Г. эчел. XIX
и XX в. Северо-за-
падный угол

сентябрь 1987.
Белугинской Г.В.



Тенгизская обл.
Мокшанский р-н
п.г.т. Мокшан
ул. Советская, 28
Капарина, 2-й этаж. V/V
м. XV в. Юго-восточ-
ный фасад.

февраль 1987,
Белгузова: 4/10



Тенгизская об-
Моншанский р-н
и.г.и. Моншан
ул. Советская, 28
Капаров. 2.2.1919. XIX
и. XX в. Француз
северо-восточного
грасада.

г.о.и.о 1987.
Белугинской Т.о.

3.3.

- I.39.I8

МИНИСТЕРСТВО КУЛЬТУРЫ СССР ● ПАМЯТНИКИ ИСТОРИИ И КУЛЬТУРЫ СССР (недвижимые)
(индекс)

СООЮЗНАЯ РЕСПУБЛИКА РСФСР. Мин. культуры. Главк охраны памятников

Адрес Пензенская обл., Мокшанский р-н, п.г.т. Мокшан, ул. Советская, 28

(АССР, край, область, район, автономная обл., национальный округ, населенный пункт)

УЧЕТНАЯ КАРТОЧКА
Казарма

I. НАИМЕНОВАНИЕ ПАМЯТНИКА

II. ТИПОЛОГИЧЕСКАЯ
ПРИНАДЛЕЖНОСТЬ

памятник археологии	памятник истории	памятник архитектуры	памятник монумент. ис-ва
		3	

III. ДАТИРОВКА ПАМЯТНИКА

1880-е гг.

IV. ХАРАКТЕР
СОВРЕМЕННОГО
ИСПОЛЬЗОВАНИЯ

по перво- начальному назначению	культурно- просвети- тельное	туристско- экскурсион- ное	лечебно- оздорови- тельн.	жилые помещения	хозяйст- венное	не исполь- зуется
					+	

предлож. по использ.

V. ХАРАКТЕРИСТИКА
ТЕХНИЧЕСКОГО СОСТОЯНИЯ

хорошее	среднее	плохое	аварийное
	+		
союзная	республ.	местная	не состоит
			+

наличие утвержденной охранной зоны

VII. НАЛИЧИЕ ДОКУМЕНТАЦИИ

место хранения документов

да		нет	
		+	
паспорт	фотографии	обмеры	реставрационные материалы
+	+	+	
органы охраны		реставрацион. мастерские	
союзный	республикан.	республикан.	местные
-	+	+	
		музей, архив, НИИ	

Дата составления карточки
« 19 » февраля 1988 г.
М. П.

Составитель Белгузова Т.Ю., преподаватель

(Ф. и. о., должность или профессия, подпись)

Инспектор по охране памятников

Борунов Д.А.

(Ф. и. о., подпись)

УЧЕТНАЯ КАРТОЧКА (оборотная сторона)

Фото или схематический план



Краткое описание

I-этажное кирпичное Г-образное в плане здание, расположено позади присутственных мест и к югу от тюремного комплекса. Примечательной особенностью главного северо-восточного фасада являются два щипцовых завершения над входными проемами. Оконные проемы имеют прямоугольную форму и большинство из них отмечены сверху полуналичником. Почти все проемы заложены на $\frac{2}{3}$ высоты или полнотью или на месте их (на главном фасаде) сделаны большие дверные проемы (ворота). Крыша железная вальмовая. Является примером памятника гражданской общественной архитектуры 2-й пол. XIX в., входящим в хорошо сохранившийся комплекс административно-общественного центра бывшего уездного города.

Типовой «Музеи» 1991