

ПАМЯТНИКИ ИСТОРИИ И КУЛЬТУРЫ СССР

(недвижимые)

СОЮЗНАЯ РЕСПУБЛИКА РСФСР Министерство культуры

Государственная инспекция по охране памятников истории и культуры

(наименование республиканского органа охраны памятников)

П А С П О Р Т

I. НАИМЕНОВАНИЕ ПАМЯТНИКА ~~могила~~ Горбатова, Бориса Леонтьевича - советского писателя.

II. ТИПОЛОГИЧЕСКАЯ ПРИНАДЛЕЖНОСТЬ

памятник археологии	памятник истории	памятник архитектуры	памятник монумент. иск-ва
	5		

III. ДАТИРОВКА ПАМЯТНИКА (или дата исторического события, с которым связано возникновение памятника — для памятников истории)

1908 - 1954 г.г.

IV. АДРЕС (местонахождение) ПАМЯТНИКА Московск. обл., Москва, Ленинский район
Новодевичье кладбище. Участок 2, ряд 34 (АССР, край, область, автономная обл., республика)

(национальный округ; населенный пункт; пути подъезда)

V. ХАРАКТЕР СОВРЕМЕННОГО ИСПОЛЬЗОВАНИЯ

по первонач. назначению	культурно-просветит.	туристско-экскурсион.	лечебно-оздоровительн.	жилые помещения	хозяйственное	не используется
	музей библ. клуб		болы. санат. дотл.		учреждение торгов. промышл. склад	

ПРИЛОЖЕНИЯ:

Фото общего вида —
 Фото фрагментов —
 Генплан —
 Обмеры: план —
 фасад —
 разрез —
 Схематический план
 охранной зоны —

VI. ИСТОРИЧЕСКИЕ СВЕДЕНИЯ

- а) { для памятников археологии — история возникновения, кем и когда производились разведки и раскопки, место хранения коллекций.
- { для памятников истории — история возникновения: краткая характеристика событий и лиц, в связи с которыми объект приобрел значение памятника.
- { для памятников архитектуры и монументального иск-ва — автор, строитель, заказчик, история создания.

Горбатов Борис Леонтьевич.

Родился 2 (15) июля 1908 г. Умер 20 янв. 1954 г.

Русский советский писатель. Член КПСС с 1930 г. Начал печататься с 1922 г. Приобрел известность повестью "Нчейка", напечатанную в 1928 г., посвященной жизни комсомольцев 20х годов. С 1930х годов работал очеркистом в редакции "Правда". В своих произведениях передает революционный энтузиазм первой ки, героизму освоения Севера. В годы Великой Отечественной войны был военкором.

В этот период талант Горбатова раскрылся с новой силой. Его публицистика, художественная проза и особенно повесть "Непокоренные" (Гос. премия 1946 г), проникнутые скорбью и гневом, с большой силой передают патриотизм и нестигаемую волю советских людей.

Среди послевоенных произведений Горбатова очерки "В Япони и на Филиппинах" (1946-47 гг), сценарий "Донецкие шахтеры" (1950 г), совместно с В.М. Алексеевым, Гос. премия СССР, 1952 г, первая книга романа "Донбас" (1951 г.) В послевоенное время Б.Л. Горбатов пишет произведения, главным героем которых становится человек труда. В 1955-1956 гг. было издано собрание сочинений писателя в 5-и томах. Б.Л. Горбатов награжден 3 орденами, а также медалями.

- б) перестройки и утраты, изменившие первоначальный облик памятника.

Нет.

- в) реставрационные работы (общая характеристика, время, автор, место хранения документации)

Не проводились.

VII. ОПИСАНИЕ ПАМЯТНИКА

а)	для памятников археологии	— характер культурного слоя, важнейшие находки.
	для памятников истории	— характеристика памятника, наличие, текст и время установления мемориальной доски
	для памятников архитектуры	— основные особенности планировочной, композиционно-пространственной структуры и конструкций; характер декора фасадов и интерьеров; наличие живописи, скульптуры, прикладного искусства; строительный материал, основные габариты.
	для памятников монумент. иск-ва	— основные особенности композиционного и колористического решения; тексты, материал, техника, размер.

На могиле писателя Б.Л. Горбатова установлена вертикальная плита черного полированного гранита на постаменте из того же материала.

Размеры плиты: высота -143 см, длина -88 см, ширина -30 см.

Размеры постамента: высота -50 см, ширина -47 см, длина -98 см.

На плите сверху - факсимиле писателя, а внизу текст:

"Писатель
Борис Леонтьевич
Горбатов
1908-1954."

Могильный участок 170 см x 160 см обнесен гранитной рамой цветника, ширина бортика -12 см.

На могильном участке, с лицевой стороны, размещена горизонтальная гранитная плита с текстом:

" Елена Борисовна
Горбатова
1887-1971."

Родство не установлено.

б) общая оценка общественной, научно-исторической и художественной значимости памятника.

Памятник связан с именем советского писателя Б.Л. Горбатова, внесшего вклад в развитие литературы соц. реализма.

VIII. ОСНОВНАЯ БИБЛИОГРАФИЯ, АРХИВНЫЕ ИСТОЧНИКИ, ИКОНОГРАФИЧЕСКИЙ МАТЕРИАЛ.

Колесникова Г. Борис Горбатов. М., 1957.

Галин Б. Борис Горбатов. М., 1964.

ВСЭ, т. 7, изд. 3е, М., 1972, стр. 75.

Кратк. литерат. энциклоп., т. 2, М., 1964, стр. 270-272.

IX. ТЕХНИЧЕСКОЕ СОСТОЯНИЕ

		хорошее	среднее	плохое	аварийное
характеристика общего состояния; для памятников археологии	культурного слоя важнейших находок				
для памятников архитек- туры и истории	конструкций стен покрытий потолков пола декора фасадов интерьеров				
в интерьере:	живописи скульптуры прикл. иск-ва				
для памятников монументального искусства	цоколя постаменты скульптуры грунта красочного слоя	+	+	+	

X. СИСТЕМА ОХРАНЫ

а) категория охраны

союзная	республ.	местная	не состоит
	У		

б) дата и № документа о принятии под охрану Постановление Совета Министров РСФСР № 1327 от 30 авг. 1960 г.

в) границы охранной зоны и зоны регулирования застройки (краткое описание со ссылкой на утверждающий документ)

Не установлены.

г) балансовая принадлежность и конкретное использование Специализированный трест бытового обслуживания Мосгорисполкома

д) дата и № охранного документа

Дата составления паспорта

Составитель

Сорокин В. В. - библиограф
(ф. и. о., должность или профессия)

197 4

В. В. Сорокин
(подпись)

Инспектор по охране памятников

И. П. [подпись]
(подпись)



Борис Горбатов

ПИСАТЕЛЬ
БОРИС ЛЕОНТЬЕВИЧ
ГОРБАТОВ
1908-1954

ПАМЯТЬ БОРИСА
ГОРБАТОВА
1908-1954



2.5. 1.32.1

МИНИСТЕРСТВО КУЛЬТУРЫ СССР * ПАМЯТНИКИ ИСТОРИИ И КУЛЬТУРЫ СССР (недвижимые) (индекс)
СОЮЗНАЯ РЕСПУБЛИКА РСФСР Гос. инспекция по охране памятников
(наименование республиканского органа охраны)
Адрес: Московская обл., Москва, Ленинский р-н, Новолесичье кладбище,
(АССР, край, область, район, автономная обл., национальный округ, населенный пункт)

УЧЕТНАЯ КАРТОЧКА участок 2, ряд 34

I. НАИМЕНОВАНИЕ ПАМЯТНИКА Могила Бориса Леонтьевича Горбатова

II. ТИПОЛОГИЧЕСКАЯ ПРИНАДЛЕЖНОСТЬ

памятник археологии	памятник истории	памятник архитектуры	памятник монумент. ис-ва
	5		

III. ДАТИРОВКА ПАМЯТНИКА 1908 - 1954г.г.

IV. ХАРАКТЕР СОВРЕМЕННОГО ИСПОЛЬЗОВАНИЯ

по первоначальному назначению	культурно-просветительное	туристско-экскурсионное	лечебно-оздоровительн.	жилые помещения	хозяйствен-коз	не исполь-зуется
+						

предлож. по непольз. _____

V. ХАРАКТЕРИСТИКА ТЕХНИЧЕСКОГО СОСТОЯНИЯ

хорошее	среднее	плохое	аварийное
+			

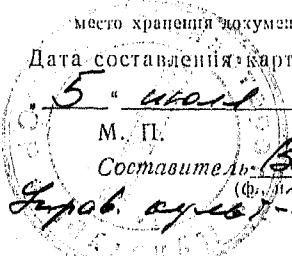
VI. КАТЕГОРИЯ ОХРАНЫ

союзная	республ.	местная	не состоит
	+		
наличие утвержденной охранной зоны		да	нет
			+

VII. НАЛИЧИЕ ДОКУМЕНТАЦИИ

паспорт	фотографии	обмеры	реставрационные материалы
+	+		

место хранения документов			органы охраны		реставрационные мастерские		музей, архив.
Дата составления карточки			союзный	республикан.	местный	республикан.	местные
<u>5 " июля 1974 г.</u>				+	+		НИИ
				+			

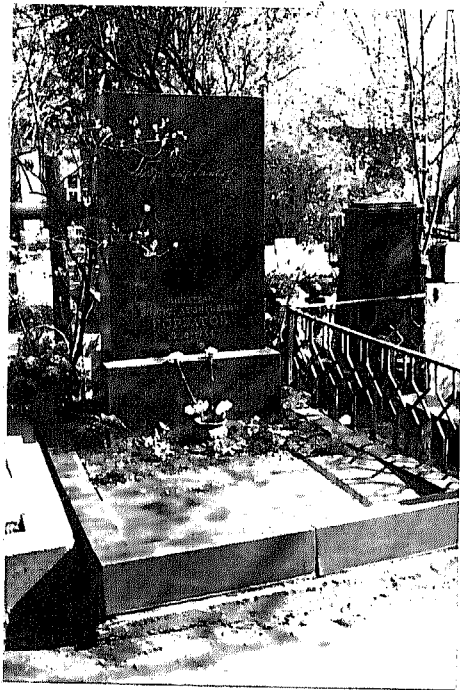


М. П.
Составитель: Воронцов В.П. инженер-гос.
(Ф., и., о., должность или профессия, подпись)
Зубов, Елена - инженер-учетчик
Ворон

Инспектор по охране памятников [Подпись]
(Ф., и., о., подпись)

УЧЕТНАЯ КАРТОЧКА (оборотная сторона)

Фото или схематический план



Краткое описание

На основании писателя В.И. Горбачева
установлена чертковая плита
серого лакированного гранита на
постаменте из того же материала.

Размер плиты: выс. - 143 см, дл. - 88 см,
шир. - 30 см.

Размер постамента: выс. - 50 см,
шир. - 47 см, дл. - 88 см.

На плите сверху - фамилия писателя
внизу текст:

"Писатель Борис Георгиевич
Горбачев - 1954."