

7410505003

З.4.

I.32.I.

МИНИСТЕРСТВО КУЛЬТУРЫ СССР

индекс

ПАМЯТНИКИ ИСТОРИИ И КУЛЬТУРЫ СССР

(движимые)

СОЮЗНАЯ РЕСПУБЛИКА РФ

Управление госконтроля охраны и использования памятников истории
(наименование республиканского органа охраны памятников)
и культуры г.Москвы

П А С П О Р Т

I. НАИМЕНОВАНИЕ ПАМЯТНИКА Церковь Алексея Митрополита в
Алексеевской слободе. Палатка.

II. ТИПОЛОГИЧЕСКАЯ
ПРИНАДЛЕЖНОСТЬ

памятник археологии	памятник истории	памятник архитектуры	памятник монумент. искусства
		4	

III. ДАТИРОВКА ПАМЯТНИКА (или дата исторического события, с которым связано возникновение памятника — для памятников истории)

кон.ХVIII-нач.ХІХ вв., вт.пол.ХІХ в., 1930-е гг.

IV. АДРЕС (местонахождение) ПАМЯТНИКА Москва, ул. ^{Талашевский} М.Коммунистическая, д.29/60, с.1
(АССР, край, область, район, автономная обл.)

национальный округ; населенный пункт; пути подъезда)

V. ХАРАКТЕР
СОВРЕМЕННОГО
ИСПОЛЬЗОВАНИЯ

по первонач. назначению	культурно-просветит.	туристско-экскурсион.	лечебно-оздоровительн.	жилые помещения	хозяйственное	не используется
	музей, библиотека, клуб		больницы, санатории, д/отдыха		учреждт торговли, промышл., склад	

ПРИЛОЖЕНИЯ:

Фото общего вида — 3
 Фото фрагментов — 1
 Генплан —
 Обмеры: план — 3
 фасад —
 разрез —
 Схематический план
 охраны зоны —

VI. ИСТОРИЧЕСКИЕ СВЕДЕНИЯ

а)	<p>для памятников археологии — история возникновения, кем и когда производилась разведки и раскопки, место хранения коллекций.</p> <p>для памятников истории — истории возникновения, краткая характеристика событий и лиц, в связи с которыми объект приобрел значение памятника.</p> <p>для памятников архитектуры и монументального искусства — автор, строитель, заказчик, история создания.</p>
----	--

Здание выстроено в конце XVIII—начале XIX вв. (на плане церковного участка 1772 г. его еще нет), первоначально было одноэтажным на подвале. Впервые зафиксировано планом церковного участка за 1806 г., в экспликации названо "амбаром каменным для поклажи дров". В дальнейшем, начиная с 1820 г. здание называется "церковной палаткой".

Во второй половине XIX в. (до 1889 г.) палатка была надстроена вторым этажом, выполненном в сходных формах с первоначальной постройкой. В ведомости (метрике) о церкви Алексея Митрополита за 1889 г. о здании сказано: "каменная церковная палатка о двух этажах для хранения церковных ризничных вещей и для помещения сторожа". Облик палатки в кон. XIX—нач. XX вв. зафиксирован несколькими фотографиями с видом на церковь. По ним видно, что уличный фасад в I окно имел выступ цоколя с профилированным верхом (аналогичный ограде), завершался антаблементом со штукатурными профилированными тягами, имел штукатурное рамочное обрамление окон. К углам примыкали пилоны ограды. По страховой оценочной описи 1901 г. здание оставалось в прежних габаритах, со двора имелась каменная пристройка схода в подвал и деревянные сени. В 1930-х гг. церковная палатка была включена в новое здание, при этом уличный фасад утратил самостоятельность композиции и отделки.

б) перестройки и утраты, изменившие первоначальный облик памятника.

Объем палатки включен в большой административно-производственный корпус 1930-х гг. Уличный фасад обезличен, на фасаде современного здания не выделен. Окна растесаны. Внутри поставлены современные перегородки. Сводчатые перекрытия имеют искажения, связанные с устройством современных окон (на уличном фасаде вместо одного сделано по два окна в I и 2 этажах).

в) реставрационные работы (общая характеристика, время, автор, место хранения документации)

Реставрационные работы не проводились.

VII. ОПИСАНИЕ ПАМЯТНИКА

а)	для памятников археологии	— характер культурного слоя, важнейшие находки.
	для памятников истории	— характеристика памятника, наличие, текст и время установки мемориальной доски.
	для памятников архитектуры	— основные особенности планировочной, композиционно-пространственной структуры и конструкций; характер декора фасадов и интерьеров; наличие живописи, скульптуры, прикладного искусства; строительный материал, основные габариты.
	для памятников монумент. иск-ва	— основные особенности композиционного и колористического решения; тексты, материал, техника, размер.

Здание палатки расположено к юго-западу от церкви, в одной линии с церковной оградой. В настоящее время композиция палатки сильно искажена: полностью сохранившийся исторический объем включен в большой корпус 1930-х гг., имеющий невыразительный вид. Местонахождение исторического здания в современном строении на уличном фасаде не читается.

Палатка представляет небольшую двухэтажную кирпичную постройку, в плане неправильной четырехугольной формы. Стилистическая характеристика уличного фасада не выражена. Остальные фасады закрыты пристроенным объемом, их характеристики также не выявляются. Уличный фасад первоначально имел по одному окну в каждом этаже, расположенному по центральной оси. В настоящее время эти окна уничтожены (их местоположение реконструируется по распалубкам в сводах в интерьере), вместо них устроено по два современных окна.

Внутри палатка имеет по 1-2 сводчатых помещения в трех уровнях — в подвале и двух этажах. Своды полулукковые и сомкнутые, с распалубками. Причем, второй этаж, выстроенный во второй половине XIX в., имеет архаичные для своего времени формы, идентичные с более древней частью здания. Стены и своды в интерьере побелены и покрашены, декор отсутствует. Покрытие пола и столярка современные.

б) общая оценка общественной, научно-исторической и художественной значимости памятника

Палатка — ценный элемент комплекса церкви Алексея Митрополита в Алексеевской слободе и исторической градостроительной структуры квартала. Представляет большой интерес как редкий образец церковной постройки хозяйственного назначения кон. XVIII — XIX вв.

VIII. ОСНОВНАЯ БИБЛИОГРАФИЯ, АРХИВНЫЕ ИСТОЧНИКИ, ИКОНОГРАФИЧЕСКИЙ МАТЕРИАЛ

1. ЦНД УГК ОИП г.Москвы, Рогожская ч., № 130
2. ЦГИА г.Москвы, ф.203, оп.776, д.667, 1889 г.
3. ГНИМА им.А.В.Шуева, фототека, № 4-50074, 4-401
4. ЦГИА г.Москвы, ф.179, оп.62, д.9779, 1900-1901 гг.



2

Церковь Алексея Митрополита в Алексеевской слободе.
Вид с юга. Слева виден фрагмент фасада церковной пашатки.
Фото кон. XIX в. ГНИМА им. А. В. Шусева, № 4-50074

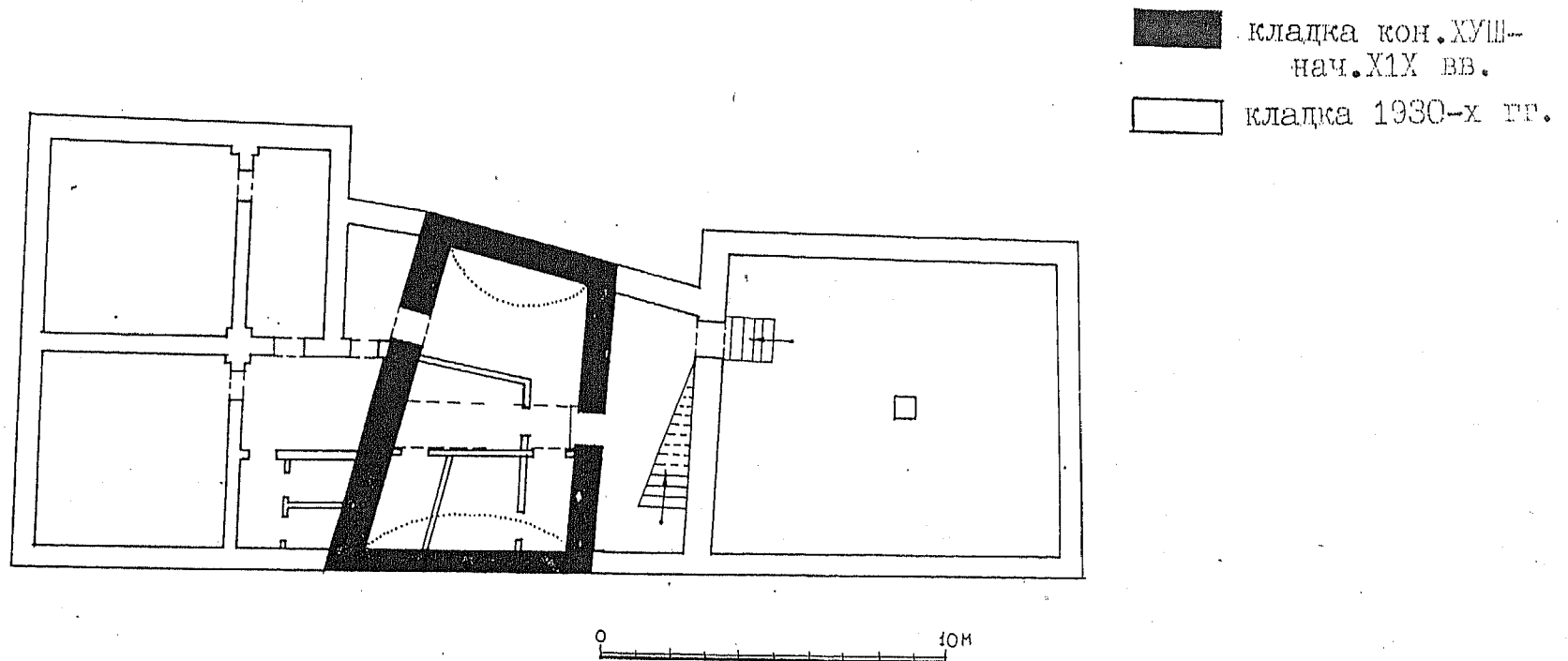


Церковь Алексея Митрополита в Алексеевской слободе.
Общий вид с юго-запада. Фото кон. XIX-нач. XX вв.
ГНИМА им. А. В. Луцева, № 4-401

МОСКВА
ПАГАНСКИЙ РАЙОН
ВЛАДЕНИЕ ЦЕРКВИ АЛЕКСЕЯ МИТРОПОЛИТА,
ЦЕРКОВНАЯ ПАЛАТКА, КОН. XVIII - НАЧ. XIX в., вкл. пол. XIX в.

ул. М. КОММУНИСТИЧЕСКАЯ, 29/60, с. 2

ПЛАН ПОДВАЛА



МОСКВА
ПАГАНСКИЙ РАЙОН
ВЛАДЕНИЕ ЦЕРКВИ АЛЕКСЕЯ МИТРОПОЛИТА,
ЦЕРКОВНАЯ ПАЛАТКА, кон. XVIII-нач. XIX в., вст. пол. XIX в.

ул. М. КОММУНИСТИЧЕСКАЯ, 29/60, с. 2

ПЛАН 1 ЭТАЖА



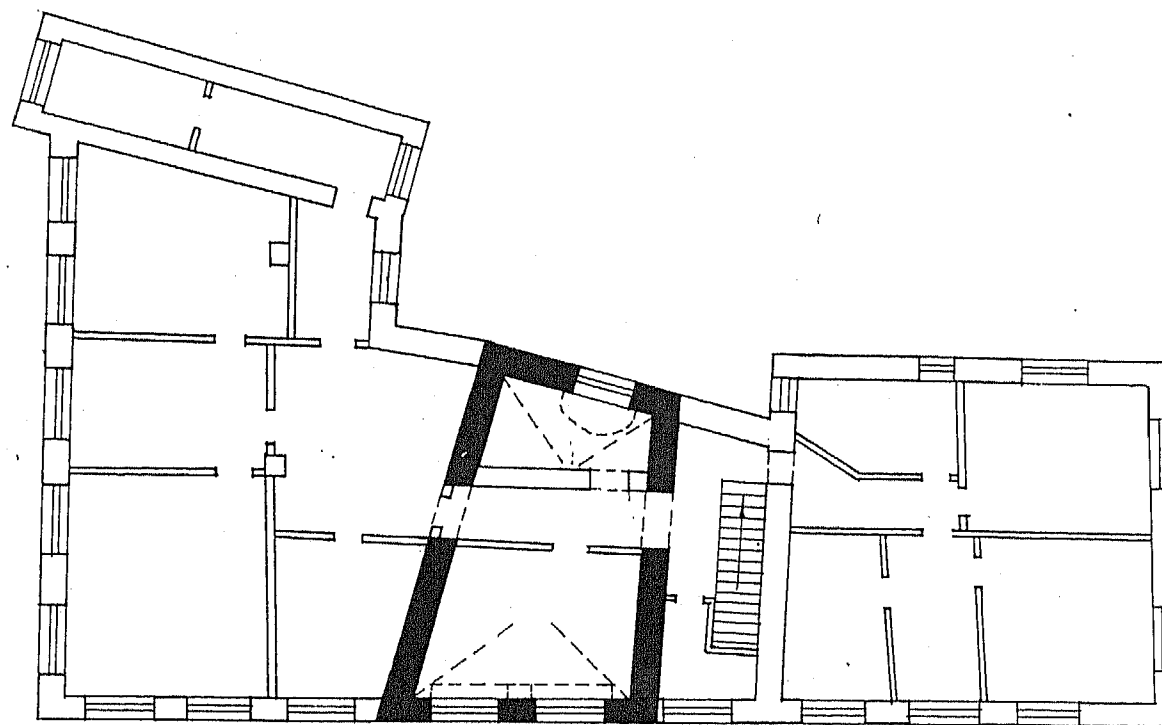
■ кладка кон. XVIII-
нач. XIX вв.
□ кладка 1930-х гг.



МОСКВА
ТАГАНСКИЙ РАЙОН
ВЛАДЕНИЕ ЦЕРКВИ АЛЕКСЕЯ МИТРОПОЛИТА,
ЦЕРКОВНАЯ ПАЛАТКА, КОН. XVIII-НАЧ. XIX В., ВПР. ПОЛ. XIX В.

УЛ. М. КОММУНИСТИЧЕСКАЯ, 29/50, С. 2

ПЛАН 2 ЭТАЖА



■ кладка второй
половины XIX в.
□ кладка 1930-х гг.

0 10 М







3.4. 1.32.1.

Министерство культуры СССР памятники истории и культуры СССР (недвижимые) _____

Союзная республика РФ Упр. госконтроля охраны и использования истории и культуры г. Москвы (индекс)

Адрес Москва, ул. М. Коммунистическая, д. 29/60, с. 2
(АССР, край, область; район, автономная обл., национальная округ; населенный)

УЧЕТНАЯ КАРТОЧКА

Церковь Алексея Митрополита в Алексеевской слободе.

- I. Наименован. памятника
- II. Типологическая принадлежность
- III. Датировка памятника
- IV. Характер современного использования
- V. Характеристика технического состояния
- VI. Категория охраны

Памятник археологии	Памятник истории	Памятник монум. ис-ва
		4

кон. XVIII-нач. XIX вв., вт. пол. XIX в., 1930-е гг.

по перво-начальному назначению	культурно-просветительное	туристско-экскурсионное	лечебно-оздоровительн.	жилищные помещения	хозяйств-важное	не исполь-зуется
					+	

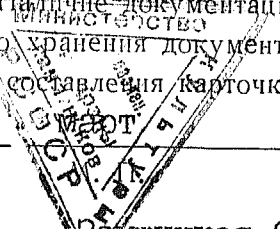
хорошее	среднее	плохое	аварийное
	+		
союзная	республ.	местная	не состоит
	+		

— дата —	лет
	+

паспорт	фотография	обмеры	реставрационные материалы
+	+	+	

органы охраны			реставрацион. мастерск.		музей, архив, НИИ
союзный	республикан.	местный	республикан.	местные	
	+	+			ВНИИИ

Налич. утверж. охранной зоны _____
 VII. Наличие документации _____
 Место хранения документов _____
 Дата составления карточки _____
 " _____ 1974 г.



Составил Замжицкая О.М., искусствовед Инспектор по охране памят. _____
 (ф., и., о. должность или профессия, подпись) (ф., и., о. подпись)

Замжицкая

Краткое описание

Палатка расположена к югу от церкви, в линии ограды. Выстроена в кон. XVIII-нач. XIX в. одноэтажной на подвале, первоначально использовалась как деревянная амбар, в дальнейшем как палатка для хранения церковной утвари. Во вт. пол. XIX в. надстроена 2-м этажом, в 1930-х гг. включена в объем крупного корпуса. В настоящее время местоположение палатки в современном корпусе на фасаде не выявлено, стилистическая характеристика не выражена. Палатка имеет сводчатые перекрытия в уровне подвала и 2-х этажей, первоначальное расположение окон реконструируется по распалубкам в сводах. Отделка интерьеров современная.

Палатка - ценный элемент комплекса церкви Алексея Митрополита и исторической градостроительной структуры квартала. Представляет большой интерес как редкий образец церковной постройки хозяйственного назначения кон. XVIII-нач. XIX вв.

