

ПАМЯТНИКИ ИСТОРИИ И КУЛЬТУРЫ СССР

(недвижимые)

СОЮЗНАЯ РЕСПУБЛИКА РСФСР

Министерство культуры, Главное управление охраны, реставрации и
(наименование республиканского органа охраны памятников)
 использования памятников истории и культуры

П А С П О Р Т

I. НАИМЕНОВАНИЕ ПАМЯТНИКА сел. ХакмадойII. ТИПОЛОГИЧЕСКАЯ
ПРИНАДЛЕЖНОСТЬ

памятник архитектуры	памятник истории	памятник археологии	памятник монумент иск-ва
I,4			

III. ДАТИРОВКА ПАМЯТНИКА (или дата исторического события, с которым связано возникновение памятника — для памятников истории)

XIII-XIX вв., мечеть — XIX в., святилища — XIII — XVIII вв.IV. АДРЕС (местонахождения) ПАМЯТНИКА РСФСР, Советский р-н, с. Хакмадой. Из сел.
(АССР, край, область, район, автономная обл.)Советское по горной дороге до с. Шарой, далее вверх налево по тропе
/ок. 3 км/ до сел. Хакмадой.
(райональный округ; населен. пункт; пути подъезда)V. ХАРАКТЕР
СОВРЕМЕННОГО
ИСПОЛЬЗОВАНИЯ

по первонач. назначению	культурно-просветит.	туристско-экскурсион.	лечебно-оздоровителн.	жилищно-помещеная	хозяйств. веенное	на используется
музей библ. клуб			больн- санат. д-отд.		учреждение торгов. промышл. склад	+

ПРИЛОЖЕНИЯ:

Фото общего вида —
 Фото фрагментов —
 Генплан —
 Обмеры: план —
 фасад —
 разраз —
 Схематический план
 охранной зоны —

2031

Приложение: к п.

VI. ИСТОРИЧЕСКИЕ СВЕДЕНИЯ

а)	для памятников археологии	— история возникновения, кем и когда произведена раскопки и раскопки, места хранения коллекций.
	для памятников истории	— история возникновения: краткая характеристика событий и лиц, в связи с которыми объектом приобрел знач. памят.
	для памятников архитект. и монументального иск-ва	— автор, строитель, заказчик, история создания.

Авторов, строителей, заказчиков отдельных сооружений установить не удалось. Сведений в литературных источниках не найдено. Мечеть, по рассказу местного жителя, построена 136 лет назад.

Застройку селения составляли полтора десятка жилых башен, мечеть и кладбище.

В последнее время в селении появились новые постройки в связи с возвращением сюда жителей.

б) перестройки и утраты, изменившие первоначальный облик памятника.

Большинство сооружений разрушено. Территория заросла бурьяном.

в) реставрационные работы (общая характеристика, время, автор, место хранения документации)

не проводились

VII. ОПИСАНИЕ ПАМЯТНИКА

для памятников археолог.	— характер культурного слоя, важнейшие находки.	
для памятников истории	— характеристика памятника, наличие, время и время уста новления мемориальной доски.	
а)	для памятн. архитектуры	— основные особенности планировочной, композиционно-пространственной структуры и конструкции; характер декора фасадов и интерьеров; наличие живописи, скульптуры, прикладного искусства; <i>строительный материал, основ. габар.</i>
	для памят. монум. иск-ва	— основные особенности композиционного и колористического решения; тексты, материал, техника, размер.

Селение Хакмадой расположено на склоне высокого хребта идущего вдоль правого берега реки Шаро-Аргун. Стоит на небольшом холме, на его южном склоне. На север склон круто уходит вниз в глубокий овраг, по дну которого протекает небольшая речка, впадающая в реку Шаро-Аргун. Южный склон пологий, переходящий в небольшое отлогое плато, на котором разбиты огороды. Через это плато вниз уходит тропа к мосту через Шаро-Аргун. Вверх уходят тропы к выпасам и сенокосам.

В структуру селения входит жилая зона и кладбище, расположенное к юго-востоку на западном, довольно крутом склоне. Селение вытянуто с востока на запад. Размеры селения 250 x 100 м. Застройка плотная.

Огороды, сенокосы и пастбища находятся вне селения.

Святылища № 1 и № 2 расположены на территории кладбища

б) общая оценка общественной, научно-исторической и художественной значимости памятника

Пример застройки селения высоко в горах.

VIII. ОСНОВНАЯ БИБЛИОГРАФИЯ, АРХИВНЫЕ ИСТОЧНИКИ, ИКОНОГРАФИЧЕСКИЙ МАТЕРИАЛ

1. Гольдштейн А.Ф. Средневековое зодчество Чечено-Ингушетии и Северной Осетии. М., Наука, 1975, с. 8, 20.
2. Виноградов В.Б. Время, горы, люди. Грозный, 1980, с. 60.
3. Марковин В.И. В стране вайнахов. М., Искусство, 1969, с. 103.

XI. ТЕХНИЧЕСКОЕ СОСТОЯНИЕ

характеристика общего состояния:

для памятников археологии	культурного слоя важнейших находок
для памятников архи- тектуры и истории	конструкций стен покрытий потолков пола декора фасадов интерьеров
в интерьере:	живописи скульптуры гипки, иск-ва
для памятников мону- ментального иск-ва	цоколя постаменты скульптуры грунта красочного слоя

хорошее	среднее	плохое	аварийное

X. СИСТЕМА ОХРАНЫ

а) категория охраны

с оюзная	республик.	местная	не состоит
			+

б) дата и № документа о принятии под охрану не имеется

в) границы охранной зоны и зоны регулирования застройки не установлены

(краткое описание со ссылкой на утверждающий документ)



'D000039821'

г) балансовая принадлежность и конкретное использование не используется

д) дата и № охранного документа не имеется

Дата составления паспорта

< > ноября 19 89г

Составитель Кузьмин В.А. архитектор

ф. и. о. должность или профессия

[Подпись]
подпись

м.п. Инспектор по охране памятников









СОЮЗНАЯ РЕСПУБЛИКА РСФСР Министерство культуры, Главк охраны, реставрации и использования памятников истории и культуры (русс.)

Адрес ЧИ АССР, Советский р-н, с. Хакмадой
(АССР, край, область; район, автономная обл., национальный округ, населенный пункт)

УЧЕТНАЯ КАРТОЧКА

I. НАИМЕНОВАНИЕ ПАМЯТНИКА с. Хакмадой

II ТИПОЛОГИЧЕСКАЯ ПРИНАДЛЕЖНОСТЬ

памятник археологии	памятник истории	памятник архитектуры	памятник монумент. иск-ва
---------------------	------------------	----------------------	---------------------------

III. ДАТИРОВКА ПАМЯТНИКА мечеть - XIX в., святилища - XIII-XV вв.

IV. ХАРАКТЕР СОВРЕМЕННОГО ИСПОЛЬЗОВАНИЯ

по первоначальному назначению	культурно-просветительное	туристско-экскурсионное	лечебно-оздоровительн.	жилые помещения	хозяйственное	не используется
						+

предлож. по исполыз. _____

V. ХАРАКТЕРИСТИКА ТЕХНИЧЕСКОГО СОСТОЯНИЯ

хорошее	среднее	плохое	аварийное
---------	---------	--------	-----------

VI. КАТЕГОРИЯ ОХРАНЫ

союзная	республ.	местная	не состоит
			+

наличие утвержденной охранной зоны

да	нет
	+

VII. НАЛИЧИЕ ДОКУМЕНТАЦИИ

паспорт	фотографии	обмеры	реставрационные мастерские
1	5	1	

место хранения документов

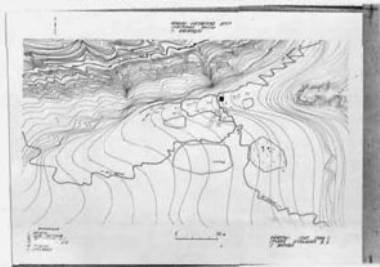
Дата составления карточки «13» ноября 1989 г.

органы охраны			реставрационные мастерские		вузев, архив, НИИ
союзный	республикан.	местный	республикан.	местные	
	+	+			ИСКУССТВО-ЗНАНИЯ

Составитель Кузьмин В.А. - архитектор
(ф. и. о., должность или профессия, подпись)

Инспектор по охране памятников _____
(ф. и. о., подпись)

Фото или схематический план



Краткое описание

Селение Хакмадой расположено на склоне высокого хребта, идущего вдоль правого берега реки Шаро-Аргун.

В структуру селения входит жилая зона и кладбище, расположенное к юго-востоку на западном, довольно крутом склоне. Селение вытянуто с востока на запад. Размеры селения 250 x 100 м, застройка плотная.

Огороды, сенокосы и пастбища находятся вне селения.

Святыни № 1 и № 2 расположены на территории кладбища.

Селение Хакмадой представляет собой пример застройки селения высоко в горах.