

ПАМЯТНИКИ ИСТОРИИ И КУЛЬТУРЫ СССР

(НЕДВИЖИМЫЕ)

СОЮЗНАЯ РЕСПУБЛИКА Российская Федерация

Управление охраны культурного наследия Министерства культуры России

(наименование республиканского органа охраны памятников)

ПАСПОРТ

I. НАИМЕНОВАНИЕ ПАМЯТНИКА Усадьба "Ракитное" Дсуловых. ПаркII. ТИПОЛОГИЧЕСКАЯ
ПРИНАДЛЕЖНОСТЬ

памятник археологии	памятник истории	памятник архитектуры	памятник искусств. ИСК-04
		7	

III. ДАТИРОВКА ПАМЯТНИКА (или дата исторического события, с которым связано возникновение памятника-для памятников истории)

Середина XIX века.IV. АДРЕС (местонахождение) ПАМЯТНИКА Белгородская область, Ракитянский р-н,(АССР, край, область, район, городская обл.,п. Ракитное / 1 км пешком по дороге к колхозу "Ленина"/(национальный округ, населенный пункт, пути сообщения)V. ХАРАКТЕР
СВРЕМЕННОГО
ИСПОЛЬЗОВАНИЯ

по перво- нач. назна- чению	культурно- просвет.	туристско- экскурсион.	лечебно- санаторно- гигиенич.	жилищно- быт.	хозяйст- венное	не исполь- зуется
	музей библ. клуб		больн. /бнат. д/отд.		учрежд торгов. предприя- тия, склад	

ПРИЛОЖЕНИЯ:

Фото общего вида-

Фото фрагментов- 16

Гипслай- 1

Обмеры: план -
фасада -
разреза -Схематический план
охранной зоны-

Учетная карточка - 1

Инвентаризацион-
ное описание - 4 стр.

План фотофиксации - 1

для памятников археологии	- история возникновения, кем и когда производились раскопки и раскопки, место хранения коллекций.
для памятников истории	- история возникновения; краткая характеристика событий и лиц, в связи с которыми объект приобрел значение памятника.
для памятников архитектуры и монументального искусства	- автор, строитель, заказчик, история создания

"В состав Ракитянского имения в 1889 году входили земли и имущества, находившиеся в Курской губернии, в уездах Грайворонском, Обоянском и Корочанском; Харьковской губернии в уездах: Богодуховском, Лебединском, Ахтырском и Сумском. Это имение частью приобретено покупкой в разное время и от разных лиц, а частью пожаловано Императором Петром II князю Григорию Дмитриевичу Суворову.

До освобождения крестьян всей земли было 52753 дес. 739 саж. По уставным грамотам отшло в надел крестьянам на 12261 душу 25800 дес. 2031 саж. а средним по 2 дес. 250 саж. Оборока в среднем по 6 руб. на душевой надел.

В 1889 году Ракитянская экономия была разбита на 26 участков.
1. Становской участок. Село Ракитное Курской губернии Грайворонского уезда, от Курска в 120 в., от Грайворона в 45. Здесь находилось Управление имения и жил управляющий. Площадь участка - 2013 дес. 1130 саж, а всего на 26 участках 26952 дес. 1108 саж.

В слободе Ракитной большой господский дом, каменный, двух-этажный, крытый железом. Оценен в 15 т.руб"./1/

В середине XIX века, примерно в километре и северу от центра Ракитного, на холмистых берегах вытнутых прудов был разбит живописный большой парк пейзажного стиля, что подтверждается возрастным анализом деревьев. На обнаружено планов и описаний парка. Среди старожилов бытует легенда, что парк был создан охотничьим хозяйством Суворова.

По генеральному межеванию 1778 года Харьковской губернии Хотмыжского уезда "слобода Ракитная, Макушинна с дер.Скотской и с хуторами Ильковым, Становским, Бобровым находилась во владении действительного камергера князя Николая Борисовича Суворова. В слободе Ракитной подданных малороссии 340 дв. 1662 муж. душ, 1600 - жен. душ. Слобода Ракитная при большой столбовой дороге, лежащей из города Хотмыжска в город Мирнополье по обе стороны реки Ракитной, а ручья Малинового и безымянного отвершка по обе. На реке запружено пять прудов из коих выше селения один, в селения три, ниже селения один. Пять мальниц, две - князя Николая Борисовича Суворова, три - подданных черкас. На круте Малиновом три пруда и при них мучные мельницы владения подданных черкас. Речка Ракитная против селения в мелких местах в летнее жаркое время бывает глубиной в пол аршина и шириной в одну сажень, малиновый круг глубиной в одну четверть аршина, шириной в полтора аршина. В слободе две церкви деревянные: первая во имя Успения Пресвяты Богородицы, вторая - Николая Чудотворца. Дом господский деревянный и при нем иррегулярный сад с плодovitыми деревьями яблоневыми, дубными, сливными и вишневыми с коих плоды собираются для господского обиходу. В одной же слободе построены деревянные перестройки и утраты, изменившие первоначальный облик памятника.

Парк сильно зарос мелколесьем, многие старовозрастные деревья выпали, в северном углу парка современная сельская застройка, огороды, сады; пруды частично заросли /в западной части/ и частично высохли. дорожно-тропичная сеть частично утрачена, местами /на склонах/ подвержена эрозии.

а) реставрационные работы (общая характеристика, время, автор, место хранения документации) Не проводились.

У11. ОПИСАНИЕ ПАМЯТНИКА

для памятников археологии

для памятников истории

для памятников архитектуры

а)

для памятников монумент. иск-ва

- характер культурного слоя, важнейшие находки
- характеристика памятника, наличие, текст и время установления мемориальной доски.

- основные особенности планировочной, композиционно-пространственной структуры и конструкций, характер декора фасадов и интерьеров, наличие живописи, скульптуры, прикладного искусства, строительный материал, основные габариты

- основные особенности композиционного и колористического решения, тексты, материал, техника, размер.

Большой /пл. около 35 га/ парк расположен в километре к северо-западу от центра п.Ракитное. Местоположение парка занимает возвышенное, на мысовидном полуострове южной экспозиции, подножие которого охвачено с юго-запада, юга и юго-востока вытянутыми прудами-запрудами. Запруды искусственно с помощью дамб /3 дамбы/ устроены на небольшой речке, несколько юго-восточнее впадающей в р.Ракитянку. Образованный, таким образом, цепь каскадных прудов является доминирующим композиционным элементом и главным украшением парка. Кроме основных парковых насаждений на холме, имеются парковые посадки, в виде узкой полосы, на склонах южного берега, граничащего с посадкой. Общая протяженность прудов в парке около 1,5 км.

Парк был очень светлым, что позволяло любоваться зеркалом прудов с различных точек холма. Старинные деревья, представленные в первую очередь липы и единично кленом, дубом, топалям, грушей, яблоней /сохранилось около 240 деревьев/- возрастом от 120 до 150 лет, хотя встречаются отдельные дубы до 300 лет - растут вдоль парковых дорожек, сеть которых в парке достаточно разветвлена и охватывает склоны по берегу прудов, проходит и по вершине склона, много замкнутых маршрутов, проходят дорожки по дамбам прудов, веди в парк от подъездной дороги. Подъездная дорога, ведущая от посадки в колхоз "Ленин" проходит вдоль восточной границы парка.

В северной части парка в настоящее время размещалось лесничество, несколько современных сельских домов с огородами и небольшими садами. Возможно здесь находилась охотничья служба князя Сушова.

Весь парк в настоящее время сильно зарос молодым лесом /липа, ясень, сосна, клен/, кустами лещины, бересклета, шиповника, актиниды. На склонах имеются эрозивные овраги. Вдоль северо-западной границы парка проходит граничный вал с оврагом.

б) общая оценка общественной, научно-исторической и художественной значимости памятника.

Прекрасный пейзажный парк - памятник садово-паркового искусства сер. XIX в. - образец умалого использования естественного ландшафта местности, с эффектной системой каскадных прудов. Один из крупнейших парков на территории Белгородской области.

У111. ОСНОВНАЯ ЭПЕЛИОГРАФИЯ, АРХИВНЫЕ

ИСТОЧНИКИ, ИКСНОГРАФИЧЕСКИЙ МАТЕРИАЛ.

1. РГАДА, ф. Сушковых №1290, оп.7. ед.хр.1346, л.27. Альбом таблиц и планов имений Сушковых, 1889г.

IX. ТЕХНИЧЕСКОЕ СОСТОЯНИЕ

характеристика общего состояния

для памятников археологии

для памятников архитек-
туры и истории

в интерьере:

для памятной монументального искусства

культурного слоя
важных находок
конструкций
стен
покрытий
потолков
пола
декора фасадов
интерьера
живописи
скульптуры
прикл. иск-ва
школа
постамента
скульптуры
грунта
красочного слоя

хорошее

среднее

плохое

аварийное

+

X. СИСТЕМА ОХРАНЫ

союзная

республи.

местная

не состоит

а) категория охраны

+

б) дата и № документа о принятии под охрану

в) границы охранной зоны и зоны регулярной застройки (краткое описание со ссылкой на утверждающий документ)

Не утверждены.



000016973

г) балансовая принадлежность и конкретное использование колхоз "Ленина"лесничество.д) дата и № охранного документа
Дата составления паспортаСоставитель вед. инж. Яковлев Б.Б.

(ф.и.о., должность или профессия)

14 августа

1983 г.

Б.Б. Яковлев
(подпись)

Инспектор по охране памятников

(подпись)























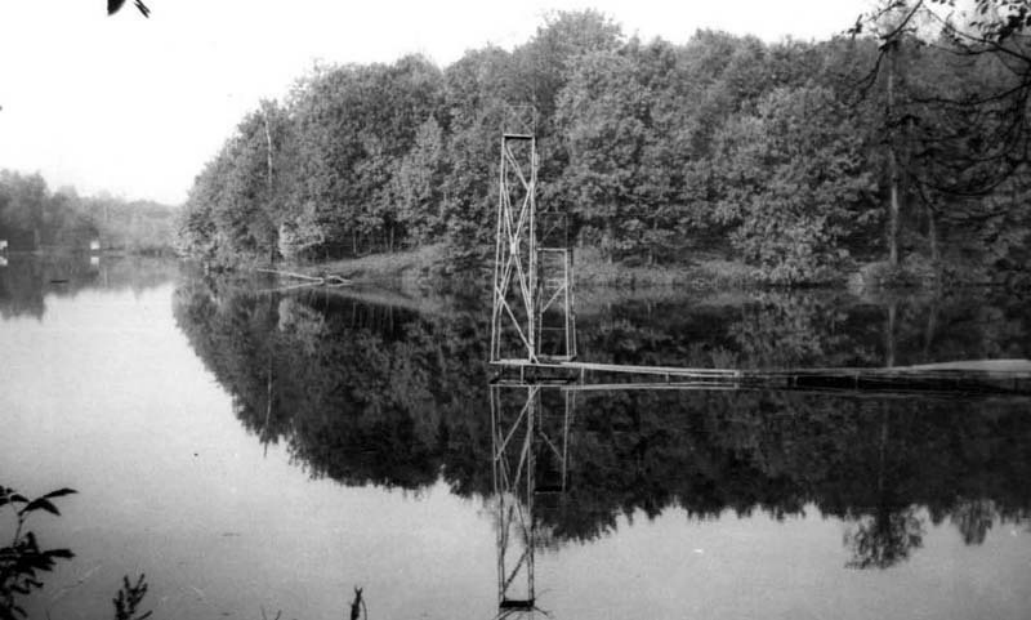












СТРАНА СНГ Управл. охраны культур. наслед. МК России

(наименование государственного органа охраны)

Адрес Белгородокая обл., Ракитянский р-н, п. Ракитное

[АССР, край, область, район, автономная область, национальный округ, населенный пункт]

УЧЕТНАЯ КАРТОЧКА

1. НАИМЕНОВАНИЕ ПАМЯТНИКА Усадьба "Ракитное" Юсуповых. Парк

П. ТИПОЛОГИЧЕСКАЯ ПРИНАДЛЕЖНОСТЬ

памятник археологии	памятник истории	памятник архитектуры	памятник монумент. ис-ва
		7	

Ш. ДАТИРОВКА ПАМЯТНИКА Сер. XIXв.

1У. ХАРАКТЕР СОВРЕМЕННОГО ИСПОЛЬЗОВАНИЯ

по перво-начальному назначению	культурно-просветительское	туристско-экскурсионное	лечебно-оздоровит.	жилые помещення	хозяйст-венное	не исполь-зуется
					+	

предлож. по использ. Туристско-экскурс., культурно-просветительное

У. ХАРАКТЕРИСТИКА ТЕХНИЧЕСКОГО СОСТОЯНИЯ

хорошее	среднее	плохое	аварийное
		+	

У1. КАТЕГОРИЯ ОХРАНЫ

союзная	государст.	местная	не состоит
			+

наличие утвержденной охранной зоны да нет

УП. НАЛИЧИЕ ДОКУМЕНТАЦИИ

паспорт	фотографии	обмеры	реставрац. материалы
+	+	+	

место хранения документов органы охраны реставрац. мастерские музей, архив НИИ

Дата составления карточки 14 сентября 1993.

союзная	государствен.	местная	государствен.	местные
	+	+		

ВНИИ ИСКУССТВОЗНАНИЯ



вед. инж. Ясюнас Б.Б.

Инспектор по охране памятников (ф. и. о. подпись)

Б. Ясюнас

Фото или схематический план



Краткое описание

Парк /35га/ расположен в километре к северу от центра п. Ракитное, на холме, окруженного с юга каскадом прудов, устроенных на небольшой речке. При Петре II имение принадлежало Г. Д. Юсупову, в 1778г. и в конце XIXв. — Н. Б. и Б. Н. Юсуповым. Кроме основных посадок на холме, парк расположен узкой полосой на склонах южного берега. Протяженность прудов 1,5км. Парк был очень светлым, что позволяло любоваться прудами с различных точек холма. Основу озеленения составляют липы и единично клен, дуб, тополь, ива, груша/сохранилось около 240/-возрастом от 120 до 150 лет, встречаются дубы до 300 лет. Посадки в основном вдоль довольно густой сети дорожек. Подъездная дорога проходит вдоль восточной границы парка, по дамбе. В северной части парка разместились лесничество. Весь парк зарос молодняком, на склонах имеются эрозирующие овраги, в северо-западной части сохранились фрагменты обваловки.