

3700001508

3.4. N 1.17.15
ИНДЕКС

МИНИСТЕРСТВО КУЛЬТУРЫ СССР

ПАМЯТНИКИ ИСТОРИИ И КУЛЬТУРЫ СССР
(недвижимые)

СОЮЗНАЯ РЕСПУБЛИКА РСФСР

Министерство культуры. Государственная инспекция по охране

(наименование республиканского органа охраны памятников)

памятников истории и культуры.

ПАСПОРТ

не район

I. НАИМЕНОВАНИЕ ПАМЯТНИКА Покровская церковь.II. ТИПОЛОГИЧЕСКАЯ
ПРИНАДЛЕЖНОСТЬ

памятник археологии	памятник истории	памятник архитектуры	памятник монумент. иск-ва
		4	

III. ДАТИРОВКА ПАМЯТНИКА (или дата исторического события, с которым связано возникновение памятника—для памятников истории)

1845г.

IV. АДРЕС (местонахождение) ПАМЯТНИКА

Ивановская область, Тейковский район,

(АССР, край, область, район, автономная обл.)

г.Тейково, улица I-я Коммунистическая, д/н

национальный округ, населенный пункт, пути подъезда)

V. ХАРАКТЕР
СОВРЕМЕННОГО
ИСПОЛЬЗОВАНИЯ

по первонач. назначению	культурно-просветит.	туристско-экскурсион.	лечебно-оздоровительн.	жилое помещения	хозяйственно-с	не используется
музей гроб. клуб			бальн. санат. дота		учреждение торгов. промышлен. склад +	

ПРИЛОЖЕНИЯ:

Фото общего вида— 3
 Фото фрагментов— I
 Генплан—
 Обмеры: план— I
 фасад—
 проф.—
 Схематический план
 архитектурный—

VI. ИСТОРИЧЕСКИЕ СВЕДЕНИЯ

- а) (для памятников археологии — история возникновения, кем и когда производились разведки и раскопки, место хранения коллекций.
для памятников истории — история возникновения: краткая характеристика событий и лиц, в связи с которыми объект приобрел значение памятника.
для памятников архитектуры и монументального иск-ва — автор, строитель, заказчик, история создания.

Покровская церковь построена при несуществующем ныне кладбище, располагавшемся на въезде из села Тейкова за его южной окраиной. Здание сооружено в 1845 году на средства церковного старосты, Бржевецкого купца Ивана Гавриловича Павлова.

б) перестройки и утраты, изменившие первоначальный облик памятника.

Здание поновлялось в конце XIX века. При этом фасады его были покрыты толстым слоем цементной штукатурки, скрывшим старье профилировки карнизов и тяг, а также появились существующие ныне наличники окон трапезной и апсиды и, вероятно, обрамления входных проемов первого яруса колокольни в духе ложнорусской "тоновской" архитектуры. Во второй четверти нашего века верхние части храмового четверика и колокольни были разобраны до уровня карнизов трапезной и апсиды; заложены кирпичом окна и южный дверной проем церкви;

в) реставрационные работы, облик, характеристика, время, автор, место, условия документальное.

Реставрационные работы на памятнике не проводились. В настоящее время здание ремонтируется и приспособляется под склад.

VII. ОПИСАНИЕ ПАМЯТНИКА

- для памятников археологии — характер культурного слоя, важнейшие находки,
- а) для памятников истории — характеристика памятника, наличие, текст и время установления мемориальной доски.
- для памятников архитектуры — основные особенности планировочной, композиционно-пространственной структуры и конструкций; характер декора фасадов и интерьеров; наличие живописи, скульптуры, прикладного искусства; строительный материал, основные габариты.
- для памятников монумент. иск-ва — основные особенности композиционного и колористического решения; тексты, материал, техника, размер.

*Чертежи расположены в архиве квартала и
Браунера в архиве восточной части
Здание сооружено из кирпича размером 27х13х7 см на известковом*

растворе. Объемное построение памятника типично для небольших "теплых" храмов данного района и напоминает композицию деревянных церквей, часть сооружавшихся в сельских приходах вплоть до середины XIX века рядом с каменными летними храмами. К четверику храмовой части здания с востока и запада примыкают более узкие в плане, равновысокие и близкие по площади прямоугольные объемы апсиды и трапезной, перекрытые одинаковыми цилиндрическими сводами с распалубками над окнами. В интерьере все три объема объединяются в одно пространство большими арочными проемами, почти равными поперечному сечению трапезной и апсиды. К трапезной с запада примыкает колокольня. Сохранившийся, квадратный в плане первый ярус ее не имеет угловых несущих пилонов. В его западной, северной и южной стенах прорезаны входные проемы с арочными перемычками, в восточной — такой же проем, ведущий в трапезную. Свод первого яруса колокольни, также как и свод четверика храма, разобран. Из литературных источников известно, что четверик Покровской церкви был покрыт железной крышей на четыре ската и имел одну главу.

Наружная декорация памятника, архаичная для середины XIX века, выполнена в традициях провинциальной архитектуры второй половины XVIII столетия. Углы объемов обработаны пилястрами различной формы, опирающимися на опоясывающий здание цоколь. Пилястры трапезной и колокольни огибают угол, на углах четверика храмовой части пилястры раскрепованы, восточные углы апсиды, украшены спаренными пилястрами.

б) общая оценка общественной, научно-исторической и художественной значимости памятника.

см. вкладки

Памятник наглядно демонстрирует характерную для рядовой провинциальной архитектуры устойчивость форм и композиционных проемов, объясняющуюся не столько сознательными установками художественного стиля, сколько ремесленными навыками местных строительных артелей.

VIII. ОСНОВНАЯ БИБЛИОГРАФИЯ. АРХИВНЫЕ ИСТОЧНИКИ, ИКОНОГРАФИЧЕСКИЙ МАТЕРИАЛ. Ф.Еуров. Село Тейково. Церкви в селе Тейкове. "Владимирские губернские ведомости", часть неофициальная. 1854, № 49, стр. 384-387.

XI. ТЕХНИЧЕСКОЕ СОСТОЯНИЕ

характеристика общего состояния:

для памятников археологич. культурного слоя
 для памятников архитектуры и истории: конструкций
 стен
 покрытий
 потолков
 пола
 декора фасадов
 интерьеров
 в интерьере: живописи
 скульптуры
 прикл. иск-ва
 для памятников монументального искусства: цоколя
 постамента
 скульптуры
 грунта
 красочного слоя

хорошее	среднее	плохое	аварийное
+			
отсутствуют			
своды храма и колокольни. отсут-			
ствуют. своды апсиды и трапезно-			
			+
+			
		+	
			+

X. СИСТЕМА ОХРАНЫ

а) категория охраны: союзная | республ. | местная | не состоит
 +

б) дата и № документа о принятии под охрану: нет

в) границы охранной зоны и зоны регулирования застройки (краткое описание со ссылкой на утверждающий документ):

Охранная зона вокруг памятника не установлена



D000027212

г) балансовая принадлежность и конкретное использование: не используется

д) дата и № охранного документа: нет

Дата составления паспорта: июль 1974 г. Составитель: архитектор ВПНР
(Ф. И. О., должность (дл. профессии))
И.И. Кроленко
(подпись)

М. П. _____

подпись

к разделу VI, пункт б

частично заложены порталы колокольни; уничтожены кровли; сломана ограда из кирпичных столбов с деревянными решетками между ними, окружавшая кладбище и церковный участок.

к разделу VII, пункт а

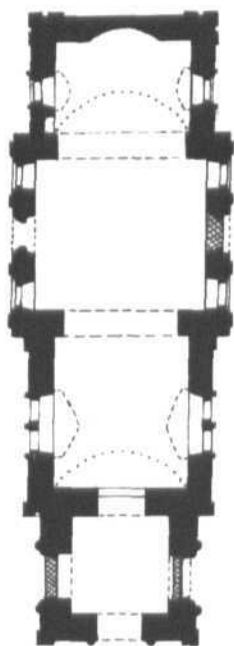
Трапезная и апсида имеют широкий многообломный карниз, профилировка которого, в форме серии полочек различной ширины, выполнена из штукатурки в конце XIX века. К этому же времени относятся рамочные наличники окон трапезной и апсиды. Окна четверика храма сохранили первоначальные обрамления наружной четвертью. Характерны для архаизирующей декорации памятника барочные граненные перемычки северного и южного порталов храма. В простенках между окнами и порталом на боковых фасадах храма помещены доходящие только до верха окон короткие пилястры. Можно предположить, что первоначально над ними имелись еще какие-то элементы декора, уничтоженные при ремонте конца XIX века. В окнах здания вставлены решетки из вертикальностоящих железных прутьев, заостренных вверху наподобие копейных наконечников. В северном портале храма сохранились кованые створы дверей. Вокруг северного портала четверика и западного портала колокольни видны следы примыкания разобранных деревянных тамбуров.

Церковь была расписана во второй половине XIX века палехскими мастерами. Следы этой росписи видны на своде трапезной.

к разделу VIII.

В.Добронравов. Историко-статистическое описание церквей и приходов Владимирской епархии. Владимир, 1898, стр.135-142. Обмер плана памятника, кроки, фотоотпечатки и негативы хранятся в Ивановском областном управлении культуры.

ИВАНОВСКАЯ ОБЛАСТЬ
г. ТЕЙКОВО
Покровская кладбищенская церковь
1845 г.



ИВАНОВСКАЯ ОБЛАСТЬ
Всесоюзный производственный
научно-реставрационный проект
Министерства культуры СССР
Инженер Каменев Н. В.
Провел Якунин О. Ф.
Выполнила Кистова Н. А.
Октябрь 1973 г.



Мановенне ол.

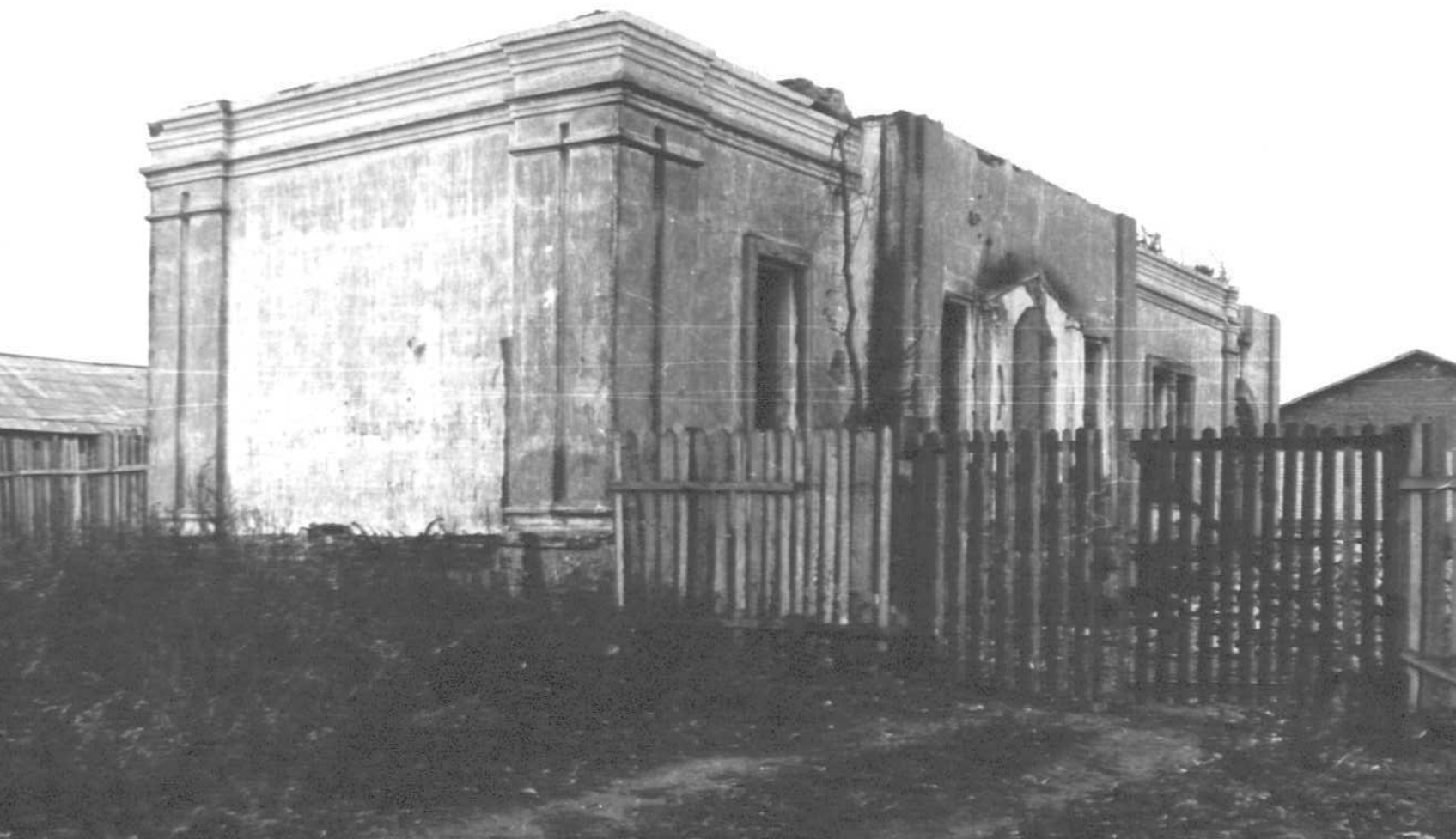
Тейсвену' жу

1. Тейсво, 1^{ад} - Ковуытукфарену гу.

Торпсвену мад Тенгенене зымы, 1845^в
Ковуытукфарену.

Гов Камнеба А.Б.

1973^в.



Ulanobeneas 051

Tei vobeni pu

2. Tei vobeni, 1st Komanj m. e. Turicenas yu.

Thoups bene ma d. Turicenas yu. (1845th)

And e. cel. bene.

John Kamenale H.B.
1973.



Улановская отс.

Тейковская ф-н.

г. Тейков, 10^я Коммунистическая ул.

Полное наименование учреждения, 184520

Вид с сельхоз-угодья.

Горьковский К. В.

1973г.



Улановича от 1

Тейколенуи ф-а

г. Тейколенуи, 1^{ой} Коммунистический ул.

Почтовый адрес: Москва, Ленинский проспект, 1895 год

Вид из Ленинграда в зимнее время

Горький Ленинский ул.

1977

МИНИСТЕРСТВО КУЛЬТУРЫ СССР ● ПАМЯТНИКИ ИСТОРИИ И КУЛЬТУРЫ СССР (недвижимые)

СОЮЗНАЯ РЕСПУБЛИКА РСФСР МК Гос. инсп. по охр. пам. ист. и культуры (индекс)

Адрес Ивановская обл., Тейковский р-н, г. Тейково, ул. I-я доблестническая.

(АССР, край, область; район, автономная обл.; национальный округ; населенный пункт)

УЧЕТНАЯ КАРТОЧКА

Покровская церковь

I. НАИМЕНОВАНИЕ ПАМЯТНИКА

II. ТИПОЛОГИЧЕСКАЯ ПРИНАДЛЕЖНОСТЬ

памятник археологии	памятник истории	памятник архитектуры	памятник монумент. ис-ва
		4	

III. ДАТИРОВКА ПАМЯТНИКА

1845

IV. ХАРАКТЕР СОВРЕМЕННОГО ИСПОЛЬЗОВАНИЯ

по первоначальному назначению	культурно-просветительное	туристско-экскурсионное	лечебно-оздоровительн.	жилищные помещения	хозяйственное	не используется
					+	

предложено к использ.

V. ХАРАКТЕРИСТИКА ТЕХНИЧЕСКОГО СОСТОЯНИЯ

хорошее	среднее	плохое	«варминое»
	+		
союзная	республ.	местная	не состоит
			+

наличие утвержденной охранной зоны

да	нет
	+

VII. НАЛИЧИЕ ДОКУМЕНТАЦИИ

паспорт	фотографии	обмеры	реставрационные материалы
+	+	+	

место хранения документов

органы охраны			реставрационные мастерские		музей, архив,
союзный	республикан.	местный	республикан.	местные	НИИ
		+			

Дата составления карточки
« ноябрь 197 5.
М. П.

Составитель арх. Колесникова
(Ф. и. о., должность или профессия, подпись)

Инспектор по охране памятников _____
(Ф. и. о., подпись)

Колесникова



КА (оборотная сторона)

Краткое описание

Здание сооружено из кирпича размером $27 \times 13 \times 7$ см. на известковом растворе. Силуэт и композиция здания сильно искажены (разобраны яруса звона колокольни и верх храма). К храму с востока и запада примыкают более узкие в плане, равновысокие и близкие по площади, прямоугольные объемы апсиды и трапезной. К трапезной пристроена колокольня. Наружная декорация памятника, архаичная, для сер. XIX в., выполнена в традициях архитектуры вт. пол. XVIII в. В кон. XIX в. фасады здания были покрыты толстым слоем цементной штукатурки, скрывшей старое профилирование карнизов и тяг. Тогда же на трапезной и абсиде появились наличники в "псевдорусском" стиле. Окна храма сохранили свои первоначальные обрамления наружной четвертью.

