

ПАМЯТНИКИ ИСТОРИИ И КУЛЬТУРЫ СССР (недвижимые)

СОЮЗНАЯ РЕСПУБЛИКА РСФСР

Министерство культуры. Государственная инспекция по охране памятников
(наименование республиканского органа охраны памятников)
истории и культуры.

П А С П О Р Т

I. НАИМЕНОВАНИЕ ПАМЯТНИКА КУХНЯ, ПЕКАРНЯ И СТОЛОВАЯ ТЮРЕМНОГО ЗАМКАII. ТИПОЛОГИЧЕСКАЯ
ПРИНАДЛЕЖНОСТЬ

памятник археологии	памятник истории	памятник архитектуры	памятник монумент. искусства
		3	

III. ДАТИРОВКА ПАМЯТНИКА (или дата исторического события, с которым связано возникновение памятника—для памятников истории.

1807 г.

IV. АДРЕС (местонахождение) ПАМЯТНИКА

ТАССР, г. Казань, ул.Нагорная, 14

(АССР, край, область, район, автономная обл.,

национальный округ; населенный пункт; пути подъезда)

V. ХАРАКТЕР
СОВРЕМЕННОГО
ИСПОЛЬЗОВАНИЯ

по первонач. назначению	культурно-просветит.	туристско-экскурсион.	лечебно-оздоровительн.	жилое помещение	хозяйст.-+венное	не используется
	музей библ. клуб		бальн. санат. з/отд.		учреждение торгов. промышл. склад	

ПРИЛОЖЕНИЯ: **Фото архивн. материалов - 3**

Фото общего вида —
 Фото фрагментов — I
 Генплан —
 Обмеры: план — I
 фасад —
 разрез —
 Схематический план
 охранной зоны —

VI. ИСТОРИЧЕСКИЕ СВЕДЕНИЯ

- | | | | |
|----|---|--|---|
| а) | { | для памятников археологии | — история возникновения, кем и когда производились раскопки и раскопки, место хранения коллекций. |
| | | для памятников истории | — история возникновения; краткая характеристика событий и лиц, в связи с которыми объект приобрел значение памятника. |
| | | для памятников архитектуры и монументального искусства | — автор, строитель, заказчик, история создания. |

Здание, в котором размещались тюремная пекарня, кухня и столовая, входит в состав ансамбля строений так называемого Гражданского тюремного замка, сооруженного в 1807 г. по проекту казанского губернского архитектора Якова Михайловича Шелковникова. Известно, что Шелковников в своей работе использовал типовой проект "тюремного замка" для губернских городов 1803 г., разработанный выдающимся русским архитектором А.Д.Захаровым.

б) перестройки и утраты, изменившие первоначальный облик памятника.

Во второй половине XIX в. пристроена северная часть здания. В конце XIX в. сооружено дополнительное помещение для столовой (примыкающее к восточной части строения). В XX в. достроен 2-й этаж над одноэтажными частями здания; со стороны уличных фасадов (западного и южного) заложены два первоначальных полуциркулярных окна, прорублено несколько новых прямоугольных оконных проемов.

в) реставрационные работы (общая характеристика, время, автор, место хранения документации)

Не проводились

VII. ОПИСАНИЕ ПАМЯТНИКА

а)	}	для памятников археологии	— характер культурного слоя, важнейшие находки;
		для памятников истории	— характеристика памятника, наличие, текст и время установления мемориальной доски.
		для памятников архитектуры	— основные особенности планировочной, композиционно-пространственной структуры и конструкции; характер декора фасадов и интерьеров; наличие живописи, скульптуры, прикладного искусства; строительный материал, основные габариты.
	для памятников монумент. иск-ва	— основные особенности композиционного и колористического решения; текст, материал, техника, размер.	

Кирпичное строение находится на территории бывш. Тюремного замка, расположенного в пределах центральной части города, неподалеку от реки Казанки, на пересечении ул. Красина (бывш. Поперечно-Казанской) и ул. Нагорной (бывш. Казанской). "Тюремный замок" представляет собой ряд отдельно стоящих строений, расположенных внутри прямоугольного тюремного двора, обнесенного высокой кирпичной стеной с башнями. Описываемое сооружение состоит из угловой юго-западной башни стены тюремного двора (квадратной в плане, двухэтажной) и примыкающих к ней с севера и с востока прямоугольных в плане строений (первоначально — одноэтажных, в настоящее время — двухэтажных). Все здание имеет Г-образный план. Башня возвышается над стеной тюремного двора, остальные части здания одинаковы с этой стеной по высоте. В башне и в примыкающей к ней с севера пристройке (одинаковой по ширине с башней) была расположена пекарня.

Восточная пристройка (более широкая, чем башня) вытянута вдоль южной стены тюремного двора (примыкает к этой стене). Восточная часть здания включает два первоначальных помещения, в которых были расположены кухня и, вероятно, столовая (непосредственно примыкающая к башне, имеющая вход со двора), а также более позднее (сооруженное в конце XIX в.) помещение столовой, примыкающее к кухне с восточной стороны и также имеющее вход со двора. Первоначально в каждом из основных помещений перегородки отсутствовали.

Здание имеет плоские деревянные перекрытия по балкам. Четырехскатная кровля башни и двухскатные кровли остальных частей здания крыты по стропилам теслом.

По верху фасадов немного сужающейся кверху башни проходит широкий венчающий карниз со значительным выносом, поддерживаемый модульонами. Объем башни слегка выступает от наружных плоскостей стены тюремного двора. (Аналогичный облик имеют остальные три башни стены тюремного двора). Все оконные проемы здания — прямоугольные. В северной и восточной части строения по верху фасадов проходит простой профилированный карниз. Стены здания оштукатурены снаружи и внутри.

Основные габариты сооружения в плане: длина западного фасада — 16 м; длина южного фасада — 33,6 м; ширина башни — 7,4 м.

б) общия оценки общественной, научно-исторической и художественной значимости памятника.

Сооружение, относящееся к периоду позднего классицизма, интересно как часть ансамбля гражданских строений, создание которого связано с именем известного русского архитектора А.Д. Захарова.

VIII. ОСНОВНАЯ БИБЛИОГРАФИЯ, АРХИВНЫЕ ИСТОЧНИКИ, ИКОНОГРАФИЧЕСКИЙ МАТЕРИАЛ.

Дореволюционные открытки. — Архив Госмузея ТАССР.

Исторический архив ТАССР. Фонд № 2. Инв. опись 15, №№ 120, 123, 127. Материалы бывш. архива Казанского губернского правления (Строит. отделение): Планы, фасады и разрезы существующих строений Гражданского тюремного замка (II листов); Ген. план места, занимаемого Гражданским замком. 1886 г. Гримм Г.Г. Архитектор Андрейан Захаров. М., 1940, стр. 17, 58. Бегрев В.В. Казанские архитекторы второй полов. XVIII и перв. полов. XIX века. Казань, 1952. Рукопись докторской диссертации. — Архив Госмузея ТАССР. (стр. 240).

IX. ТЕХНИЧЕСКОЕ СОСТОЯНИЕ

характеристика общего состояния:
 для памятников археологии: культурного слоя, важнейших находок
 для памятников архитектуры и истории: конструктив стен, покрытий, впадок, пола, декора фасадов, интерьеров
 в интерьере: живопись, скульптуры, прикл. иску-ва
 для памятников монументального искусства: цоколя, постаментов, скульптуры, грунта, красочного слоя

хорошее	среднее	плохое	аварийное
	+		

X. СИСТЕМА ОХРАНЫ

а) категория охраны

союзная	республ.	местная	не состоит
			+

б) дата и № документа о принятии под охрану _____

в) границы охранной зоны и зоны регулирования застройки (краткое описание со ссылкой на утверждающий документ)

Не установлены.

г) балансовая принадлежность и конкретное использование _____

Казанская тюрьма.

д) дата и № охранного документа _____

Дата составления паспорта

Составитель

Элькин А.С., архитектор

(Ф.И.О., должность или профессия)

« 5 » IX 1986 г.

(подпись)

Инспектор по охране памятников _____

(подпись)



СОЮЗНАЯ РЕСПУБЛИКА РСФСР Гос. инспекция по охране памятников

Адрес ТАССР, г. Казань, ул. Нагорная, 14

[АССР, край, область, автономная обл.; национальный округ; населенный пункт]

УЧЕТНАЯ КАРТОЧКА

I. НАИМЕНОВАНИЕ ПАМЯТНИКА **КУХНЯ, ПЕКАРНЯ И СТОЛОВАЯ ТЮРЕМНОГО ЗАМКА.**

II. ТИПОЛОГИЧЕСКАЯ ПРИНАДЛЕЖНОСТЬ

памятник архитектуры	памятник истории	памятник искусства	памятник монументально-декоративного искусства
		3	

III. ДАТИРОВКА ПАМЯТНИКА **1807 г.**

IV. ХАРАКТЕР СОВРЕМЕННОГО ИСПОЛЬЗОВАНИЯ

по первоначальному назначению	культурно-просветительное	туристско-экскурсионное	лечебно-оздоровительное	жилищно-бытовое	хозяйственно-бытовое	не используется
					+	

предлож. по использованию

V. ХАРАКТЕРИСТИКА ТЕХНИЧЕСКОГО СОСТОЯНИЯ

хорошее	среднее	плохое	катастрофическое
	+		

VI. КАТЕГОРИЯ ОХРАНЫ

союзная	республиканская	местная	не состоит
			+

наличие утвержденной охранной зоны

да нет
+

VII. НАЛИЧИЕ ДОКУМЕНТАЦИИ

паспорт	фотография	обмеры	реставрационные материалы
+	+	+	

органы охраны			реставрационные мастерские		музей, архив.
союзный	республиканский	местный	республиканский	местные	НИИ
	+	+			

Дата составления карточки



Составитель **Элькин А.С.**

[Ф. и. о., должность или профессия, подпись]

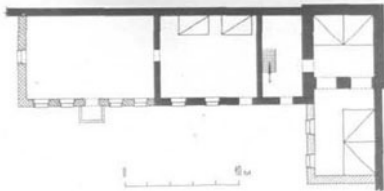
Инспектор по охране памятников

[Ф. и. о., подпись]



Кирпичное строение находится на территории бывш. Тюремного замка, расположенного в пределах центрально-части города.

"Тюремный замок" представляет собой ряд отдельно стоящих строений, расположенных внутри прямоугольного тюремного двора, обнесенного высокой кирпичной стеной с башнями. Описываемое сооружение состоит из угловой юго-западной башни стены тюремного двора (квадратной в плане) и примыкающих к ней с севера и с востока прямоугольных в плане строений. Все здание имеет Г-образный план. Башня возвышается над стеной тюремного двора, остальные части здания одинаковы с этой стеной по высоте. Восточная часть здания включает два первоначальных помещения, в которых были расположены кухня и, вероятно, столовая (непосредственно примыкающая к башне, имеющая вход со двора), а также более позднее помещение столовой, примыкающее к кухне с восточной стороны. По верху фасадов немного сужающейся кверху башни проходит широкий венчающий карниз со значительным выносом, поддерживаемый мюльфонами. Все оконные проемы здания - прямоугольные. В северной и восточной части строения по верху фасадов проходит простой профилированный карниз. Основные габариты сооружения в плане: длина зап. фасада - 16 м; южн. - 33,6 м; ширина башни - 7,4 м. Сооружение, относящееся к периоду позднего классицизма, интересно как часть ансамбля гражданских строений, создание которого связано с именем известного русского архитектора



А. Д. Захарова