

229

6901231000

3.4.1... 1.20.23.  
И Д Е К С

МИНИСТЕРСТВО КУЛЬТУРЫ СССР

# ПАМЯТНИКИ ИСТОРИИ И КУЛЬТУРЫ СССР (недвижимые)

СОЮЗНАЯ РЕСПУБЛИКА РСФСР

Государственная Инспекция по охране памятников истории и культуры

(наименование республиканского органа охраны памятников)  
Министерства культуры РСФСР

## П А С П О Р Т

I. НАИМЕНОВАНИЕ ПАМЯТНИКА ЦЕРКОВЬ ИОАННА ПРЕДТЕЧИ

II. ТИПОЛОГИЧЕСКАЯ ПРИНАДЛЕЖНОСТЬ

памятник археологии	памятник истории	памятник архитектуры	памятник монумент. иск-ва
		4	

III. ДАТИРОВКА ПАМЯТНИКА (или дата исторического события, с которым связано возникновение памятника — для памятников истории)

1694 г.

IV. АДРЕС (местонахождение) ПАМЯТНИКА

Калининская обл., <sup>Теновский?</sup> Осташковский р-он,

с.Ширково (Ширков погост). От Осташкова автобусом до ост. "Пено" - 49 км, далее паромом до пристани Ширково, или пешком - 18 км, от с.Заева.  
(на локальный округ, населенный пункт; пути подъезда)

V. ХАРАКТЕР СОВРЕМЕННОГО ИСПОЛЬЗОВАНИЯ

по первонач. назначению	культурно-просветит.	туристско-экскурсион.	лечебно-оздоровительн.	жилищно-помещенн.	хозяйственное	не используется
музей библ. клуб			больн. санат. дети.		учреждение торгов. промышл. склад	+

ПРИЛОЖЕНИЯ:

- Фото общего вида — 1
- Фото фрагментов —
- Генплан —
- Обмеры: план — 1
- фасад — 1
- разрез —
- Схематический план
- охранной зоны —

## VI. ИСТОРИЧЕСКИЕ СВЕДЕНИЯ

- а) 

(	для памятников археологии	— история возникновения, кем и когда производились раскопки и раскопки, место хранения коллекций.
	для памятников истории	— история возникновения; краткая характеристика событий и лиц, в связи с которыми объект приобрел значение памятника.
	для памятников архитектуры и монументального иск-ва	— автор, строитель, заказчик, история создания.

Ширков погост в прошлом был крупным административным центром обширного района. Церковь Иоанна Предтечи построена на средства прихожан, по сведениям Клировых ведомостей в 1694 г., при государе...Петре и патриархе Адриане."

Дальнейшая строительная история памятника документально не подтверждена. Можно предполагать, что в 1830-х гг. здание впервые было обито тесом, внутри устроены хоры, а в 1850-х гг. у западного фасада построена колокольня, в связи с чем было разобрано западное крыльцо. Крупные кровельные работы проводились в 1880-х гг. В те же годы поставлен новый иконостас. В 1969 г. в связи с началом реставрационных работ и согласно проекту реставрации, составленному в ЦНРМ (автор арх. А. В. Ополовников), разобрана колокольня.

б) перестройки и утраты, изменившие первоначальный облик памятника.

К переделкам относятся обшивка сруба тесом, замена тесовых кровель металлическими, сооружение колокольни вместо наружного крыльца, устройство в интерьере храма хор. На храме утрачена глава, разобраны южный и западный участки паперты. Разобраны иконостасы.

в) реставрационные работы (общая характеристика, время, автор, место хранения документации)

(см. вкладыш)

## VII. ОПИСАНИЕ ПАМЯТНИКА

для памятников археологии	— характер культурного слоя, важнейшие находки
для памятников истории	— характеристика памятника: наличие, текст и время установления мемориальной доски
для памятников монумент. иск-ва	— основные особенности композиционного и колористического решения; тексты, материал, техника, размер

Деревянная Предтеченская церковь принадлежит к сооружениям ярусного типа. Здание поставлено на подклет с валунным основанием. Объемная композиция складывается из трех поставленных друг на друга убывающих по объему четвериков, каждый из которых завершается крутой восьмискатной кровлей. С востока к срубам примыкает пятистенный алтарь, с трех сторон — открытая галерея на выпусках-консолях. Более широкая западная часть галереи поддерживается резными столбами. Храм завершался большой луковичной главой на круглой шее.

Нижний четверик сложен "в обло с остатком", с окантовкой бревен с внутренней стороны и скруглением углов. Перекрыт плоским потолком по матацам. Галерея потолков не имела, крыта по наклонным стропилам. Верхние четверики рублены "в лапу". Сруб обшит тесом, кровли металлические, шея обшита листовым железом.

Внутри храма, вдоль западной стены — хоры на столбах. Сохранились клиросы ХУП в. с деревянными порезками. Иконостас конца XIX в. в русско-византийском стиле разобран. От иконостаса конца ХУП в. остались расписные тѣбла с хромозданной надписью, требующей расчистки и прочтения.

б) общая оценка общественной, научно-исторической и художественной значимости памятника

Один из интереснейших ярусных деревянных храмов конца ХУП в. Уникальный по своим художественным формам и конструкциям в средней полосе России.

## VIII. ОСНОВНАЯ БИБЛИОГРАФИЯ, АРХИВНЫЕ ИСТОЧНИКИ, ИКОНОГРАФИЧЕСКИЙ МАТЕРИАЛ.

I. Материалы для статистического описания церквей и монастырей Тверской (см. вкладыш)

**XI. ТЕХНИЧЕСКОЕ СОСТОЯНИЕ**

характеристика общего состояния:

для памятников археологич.	культурного слоя . . . . .
	важнейших находок . . . . .
для памятников архитектуры и истории	конструкций . . . . .
	стен . . . . .
	покрытий . . . . .
	потолков . . . . .
	пола . . . . .
	декора фасадов . . . . .
	интерьеров . . . . .
в интерьере:	живописи . . . . .
	скульптуры . . . . .
	прик. иск-ва . . . . .
для памятников монументального искусства	цоколя . . . . .
	постамента . . . . .
	скульптуры . . . . .
	грунта . . . . .
	красочного слоя . . . . .

хорошее	среднее	плохое	аварийное
		+	
		+	
	+		
	+		
		+	
	+		

**X. СИСТЕМА ОХРАНЫ**

а) категория охраны

союзная	республ.	местная	не состоит
	+		

б) дата и № документа о принятии под охрану 30 августа 1960г. №1327  
Утверждено Сов. Мин. РСФСР

в) границы охранной зоны и зоны регулирования застройки (краткое описание со ссылкой на утверждающий документ)

**Границы охранной зоны памятника не установлены.**

г) баланс объекта с возможностью и конкретное использование **на балансе Управления культуры Калининского Облисполкома. Не используется.**

д) дата и № охранного документа 30 августа 1960г. №1327

Дата составления паспорта 21 сентября 1973

Составитель **Е.Н. ПОДЪЯПОЛЬСКАЯ**  
(ф. и. о., должность или профессия)  
**Рук. гр. группы ВПНР**  
(подпись)



Инспектор по охране памятников

(подпись)



\*D000022583\*

ЦЕРКОВЬ ИОАННА ПРЕДТЕЧИ

(УГ-в)

Начаты в 1969 г. Московской областной СНРПМ под руководством Б.П.Зайцева, с 1973 г. ведутся Калининской СНРПМ под рук. А.В.Ополовникова. Проект А.В.Ополовникова и материал исследования - в архиве ВПНРК.

(УШ-)

епархии. Тверь, 1881.

2. С.Забелло, В.Иванов, П.Максимов. Русское деревянное зодчество, М., 1942.

3. История русского искусства, т. IV, М, 1959.

4. История русской архитектуры, М, 1956.

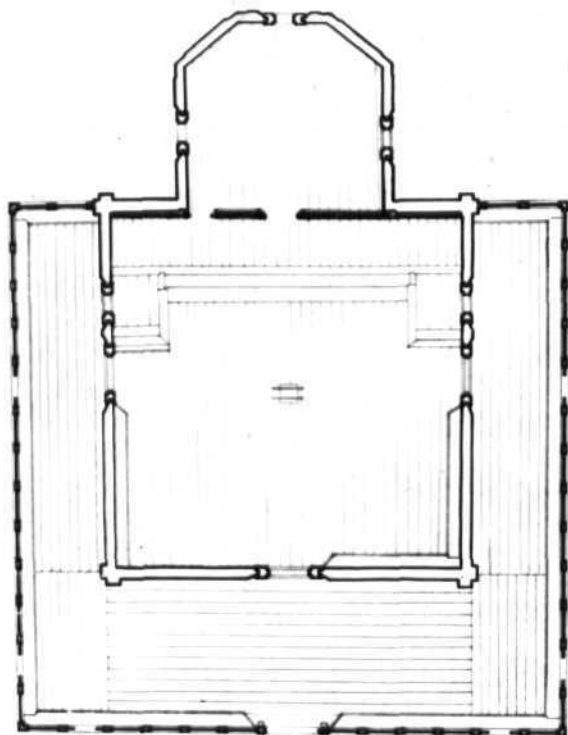
5. Архив ЛОИМК, <sup>разряд III</sup> ф. 6682. Метрика Предтеченской церкви Ширкова погоста, ф. 159.

6. Музей Института живописи, скульптуры и архитектуры им. И.Е.Репина.

Обмеры Предтеченской церкви Широва погоста, выполненные В.Щуко, Л.Шретером и Н.Лансере в 1903 г.

7. Музей русской архитектуры им. Щусева. Перспективное изображение церкви, автор П.Н.Максимов.

8. Архив ВЯМРК шифр № 106. Отчет А.В.Ополовникова и проект реконструкции ц-ви Ширкова погоста.



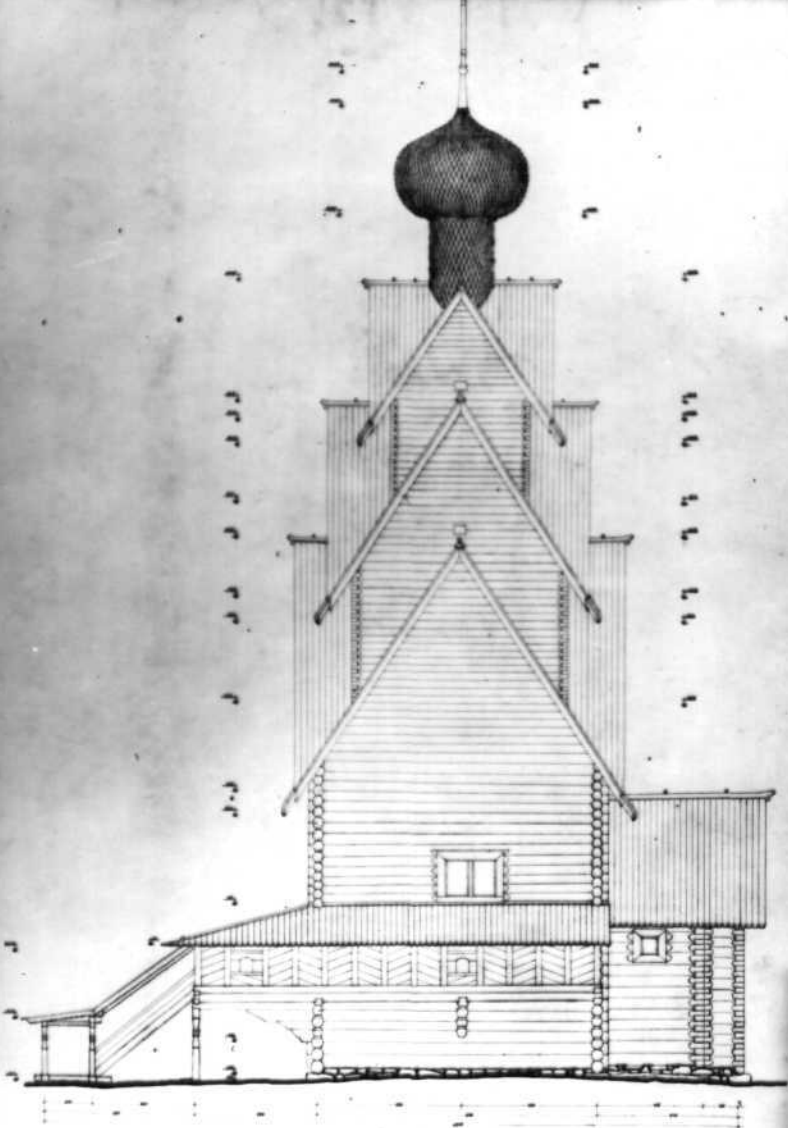
Калининская обл.  
Телишевский  
~~Осташковский~~ район  
с. Мирное

(Мирное посел.)

15-е Мая 1944 г.

Письмо

фото Пестухова Р. И. 1975.





Калининская обл.  
Теновский  
~~Решаповский~~ р-он

с. Мирное

(Мирнов когамет)

к-ль Кооперативиста, 1634.

Южный фасад

Проект реставрации

архитектор Тетюлова А.И. 1975г.





МИНИСТЕРСТВО КУЛЬТУРЫ СССР

ПАМЯТНИКИ ИСТОРИИ И КУЛЬТУРЫ СССР (недвижимые)

3.4.

I.20.34

СОЮЗНАЯ РЕСПУБЛИКА РСФСР

МК Управление по охране памятников истории и культуры

Адрес

Калининская обл., Пеновский р-н, с. Ширков Потост.

культуры

(АССР, край, область; район, автономная обл.; национальный округ; населенный пункт)

### УЧЕТНАЯ КАРТОЧКА Церковь Иоанна Предтечи

I. НАИМЕНОВАНИЕ ПАМЯТНИКА

II. ТИПОЛОГИЧЕСКАЯ ПРИНАДЛЕЖНОСТЬ

памятник археологии	памятник истории	памятник архитектуры	памятник монумент. ис-ва
		4	

III. ДАТИРОВКА ПАМЯТНИКА

1915 год

IV. ХАРАКТЕР СОВРЕМЕННОГО ИСПОЛЬЗОВАНИЯ

по первоначальному назначению	культурно-просветительное	туристско-экскурсионное	лечебно-оздоровительн.	жилищ. помещения	хозяйст-венное	не используется
						+

предлож. по использ.

V. ХАРАКТЕРИСТИКА ТЕХНИЧЕСКОГО СОСТОЯНИЯ

хорошее	среднее	плохое	аварийное
	+		
союзная	республ.	местная	не состоит
			+

VI. КАТЕГОРИЯ ОХРАНЫ

величье утвержденной охранной зоны

да	нет
	+

VII. НАЛИЧИЕ ДОКУМЕНТАЦИИ

паспорт	фотографии	обмеры	реставрационные материалы
+	+	+	Нет

место хранения документов

органы охраны			реставрационные мастерские		музей, архив, НИИ
союзный	республикан.	местный	республикан.	местные	
	+	+	ВПИРК		ВНИИИ

Дата составления карточки

Февраль 1977 г.

арх. ВПИРК Якунин О.Ф.

Составитель

(ф., и., о., должность или профессия, подпись)

Инспектор по охране памятников

*А. Березин*  
(ф., и., о., подпись)





К А (оборотная сторона)

использованы кокошники, ниши, ширинки, Главный иконостас решён в псевдорусском стиле. Один из многочисленных примеров переработки традиций древнерусского зодчества в связи с новыми требованиями архитектуры нач. XX в.

Краткое описание  
 Церковь расположена на окраине села на возвышенном месте. Западным фасадом обращена к оз. Вселуг. Здание кирпичное, нештукатурное. Выстроено в псевдорусском стиле. Композиция его состоит из храма с двумя приделами и колокольни. Храм - высокий восьмерик, завершённый тремя рядами кокошников и световым барабаном с луковичной главой. Алтарная часть почти равна ему по высоте и имеет низкий круговой обход, наподобие гурьбища храмов ХУПв. Завершена главой на высокой шейке.

С севера и юга обстроены одновременными приделами, алтарные части их выдвинуты к востоку относительно центральной апсиды. Притворы приделов расположены под углом относительно продольной оси храма. Колокольня - четырехъярусная, завершилась низким шатром с главой и слухами. Нижние три яруса квадратные, верхний - восьмигранный. В декоре фасадов широко архивольты и т.д. Росписей не было.

Один из многочисленных примеров переработки традиций древнерусского зодчества в связи с новыми требованиями архитектуры нач. XX в.