

ПАМЯТНИКИ ИСТОРИИ И КУЛЬТУРЫ СССР (недвижимые)

СОЮЗНАЯ РЕСПУБЛИКА РСФСР

Министерство культуры. Управление Госконтроля и охраны памятников
истории и культуры г.Москвы

П А С П О Р Т

I. НАИМЕНОВАНИЕ ПАМЯТНИКА Усадьба городская (Дом Пашкова) Главный дом.

II. ТИПОЛОГИЧЕСКАЯ
ПРИНАДЛЕЖНОСТЬ

памятник археологии	памятник истории	памятник архитектуры	памятник монумент. иск-ва
		2 (7)	

III. ДАТИРОВКА ПАМЯТНИКА (или дата исторического события, с которым связано возникновение памятника—для памятников истории)
1784-1788 гг.

IV. АДРЕС (местонахождение) ПАМЯТНИКА г.Москва, Киевский р-н, пр.Маркова, 26
(АССР, край, область, район, автономная обл.,

национальный округ; населенный пункт; пути подъезда)

V. ХАРАКТЕР
СОВРЕМЕННОГО
ИСПОЛЬЗОВАНИЯ

по первонач. назначению	культурно-просветит.	туристско-экскурсион.	лечебно-оздоровительн.	жилые помещения	хозяйственное	не используется
	клуб		больн. санат. д/отд.		учреждение торгов. промышл. склад	

ПРИЛОЖЕНИЯ:

Фото общего вида— 2
 Фото фрагментов— 3 56
 Генплан—
 Обмеры: план—
 фасад—
 разрез—
 Схематический план
 охранной зоны—
 Репродукции— 2

VI. ИСТОРИЧЕСКИЕ СВЕДЕНИЯ

а)	{	для памятников археологии	— история возникновения, кем и когда производились раскопки и раскопки, место хранения коллекций.
		для памятников истории	— история возникновения: краткая характеристика событий и лиц, в связи с которыми объект приобрел значение памятника.
		для памятников архитектуры и монументального искусства	— автор, строитель, заказчик, история создания.

Дом Пашкова стоит на месте царского Ваганьковского загородного дворца, небольшие фрагменты кладки которого сохранились в подвале здания.

Трехэтажный дворец с галереями и боковыми флигелями построен во владении П.Е. Пашкова в 1784-88 гг. Большинство исследователей считают автором здания выдающегося зодчего В.И. Баженова. Существует также мнение, что его построил выходец из Франции архитектор Н. Легран.

Первоначальный облик дворца Пашкова запечатлен на гравюрах, сделанных по рисункам Ф. Антинга (нач. 1790-х гг.) и Делабарта (1795 г.). Здание имело антресольный этаж. Первоначальный деревянный бельведер окружала колоннада. На более ранней гравюре дом увенчан статуей. Главный портик был завершен скульптурным изображением герба Пашковых, поддерживаемого полулежащими фигурами.

Архитектором С.В. Демидовым обнаружен первоначальный цвет здания - ярко-желтый с белеными деталями.

При пожаре 1812 г. сгорел бельведер, исчез герб над портиком, пострадал лепной декор фасадов, выгорело внутреннее убранство. На панораме Москвы 1818 г. бельведер на доме Пашкова снова присутствует. Автором нового бельведера различные исследователи называют О.И. Бове, С.И. Мельникова, Т.Т. Таманского.

б) перестройки и утраты, изменившие первоначальный облик памятника. (см. вкладыш № 1)

Утрачено: статуи перед восточным фасадом, скульптурное завершение главного портика, рельефное изображение герба в тимпанах фронтонов боковых флигелей. Задожены окна антресолей, искажена форма подвальных окон. В подвалах подтесаны некоторые своды и распалубки, увеличены проходы между помещениями, пробиты новые проемы. На I этаже утрачены своды, задожены ряд входных проемов, мозаичные полы заменены на паркетные. В задак имеются временные перегородки. В плохом состоянии находятся кровли, потолок читального зала подвергается намоканию.

л. VI в. (см. вкл. № 5).

VII. ОПИСАНИЕ ПАМЯТНИКА

а)	}	для памятников археологии	— характер культурного слоя, важнейшие находки.
		для памятников истории	— характеристика памятника, наличие, текст и время установления мемориальной доски.
		для памятников архитектуры	— основные особенности планировочной, композиционно-пространственной структуры и конструкций; характер декора фасадов и интерьеров; наличие живописи, скульптуры, прикладного искусства строительный материал, основные габариты.
		для памятников монумент. иск-ва	— основные особенности композиционного и колористического решения тексты, материал, техника, размер.

Наиболее совершенная из сохранившихся построек кон.ХУШ в. в Москве — дом Пашкова является вершиной русского классицизма.

Центральное сооружение ансамбля усадьбы венчает Заганьковский холм. Дом дворцового типа развернут на Кремль и одну из центральных магистралей города — просп.Маркса. Кирпичное здание оштукатурено и побелено.

Пирамидальная, ступенчатая объемная композиция здания при всей ее строгой симметрии живописна. Она складывается из трех кубических массивов — доминирующего центрального объема и двух идентичных флигелей, соединенных галереями. Основное трехэтажное здание, несколько вытянутое по продольной оси, увенчано круглым деревянным бельведером с усеченной конической кровлей. Двухэтажные в плане близкие к квадрату флигели завершены фронтонами, низкие галереи слегка вытянуты по продольной оси.

Единство восточной фасадной линии объемов подчеркнуто рустом цокольных этажей и мерным ритмом арочных проемов. Композиционным центром является четырехколонный портик ~~большого~~ композитного ордера, поставленный на ризалите цокольного этажа главного дома. Статуи, фланкирующие портик, установлены на каннелированных основаниях колонн. Пирамидальность объемной композиции

б) общая оценка общественной, научно-исторической и художественной значимости памятника. (см. вкладки № 4)

Дом Пашкова, один из самых замечательных памятников русского классицизма, принадлежит к шедеврам мировой архитектуры. Произведение исключительной художественной силы, созданное выдающимся русским зодчим В.И.Баженовым.

VIII. ОСНОВНАЯ БИБЛИОГРАФИЯ, АРХИВНЫЕ ИСТОЧНИКИ, ИКОНОГРАФИЧЕСКИЙ МАТЕРИАЛ.

(см. вкл. №9).

IX. ТЕХНИЧЕСКОЕ СОСТОЯНИЕ

		хорошее	среднее	плохое	аварийное
характеристика общего состояния:		+			
для памятников археологии	культурного слоя важнейших находок				
для памятников архитектуры и истории	конструкций стен покрытий потолков пола декора фасадов интерьеров	+ + + + +			
в интерьере:	живописи скульптуры прикл. иск-ва				
для памятников монументального искусства	цоколя постаменты скульптуры грунта красочного слоя				

X. СИСТЕМА ОХРАНЫ

а) категория охраны	союзная	республ.	местная	не состоит
		+		

б) дата и № документа о принятии под охрану Постановление Совета Министров ВСФСР от 30.08.60, № 1327.

в) границы охранной зоны и зоны регулирования застройки (краткое описание со ссылкой на утверждающий документ **Разработан проект охранной зоны на ансамбль дома Павлова в 1977г. (НИИ Генплана, автор - ГИП В. Коновалов). Не утвержден.**

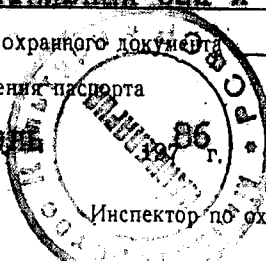
г) балансовая принадлежность и конкретное использование Гос. библиотека им. В.И. Ленина, читальный зал и хранилище диссертаций.

д) дата и № охранного документа 280

Дата составления паспорта

Составитель Карпова М.Г., архитектор
(ф., и., о., должность или профессия)

(подпись)



Инспектор по охране памятников

М. П.

(подпись)

ВКЛАДЫШ № I

к паспорту "Усадьба городская (Дом Пашкова).

Главный дом." г. Москва, Киевский р-н, пр.

Маркова, 26

п.У I а) (продолжение)

После пожара плоские террасы над галереями, где некогда выставались оранжерейные экзоты, были заменены обычными кровлями, огражденными балясником.

В 1839 г., в связи с продажей усадьбы последней владелицей из рода Пашковых, Д.А.Полтавцевой в казну, чертежником К.Масаклиным была выполнена целая серия чертежей дома. Поэтажные планы Масаклина - единственный графический документ, запечатлевший послепожарную (а по существу - первоначальную) планировку дома. На планах 1839 г. парадная лестница находилась там же, где и сейчас, в западном вестибюле, а рядом с ним располагалась узкая служебная лестница. В литературе, посвященной дому Пашкова неоднократно обращалось внимание на овальный зал с мощной опорой в северо-западном углу подвального этажа. Высказывались предположения, что здесь начиналась овальная парадная лестница, исчезнувшая во время пожара.

В 1839 г. парадным этажом был первый. Свод в I этаже на плане 1839 г. отмечен лишь в одном помещении, а в результате сделанных С.В.Демидовым зондажей выяснено, что весь первый этаж был сводчатым, что свидетельствует о его хозяйственном первоначальном назначении. Помещения бельэтажа и верхнего этажа были в то время жилыми, антресоли находились только над южной частью III этажа. Подвальный этаж в 1839 г. был разделен на три изолированных отсека.

(см. вкладыш № 2)

ВКЛАДЫШ № 2

к напорту "Усадьба городская. (Дом Пашкова).

Главный дом". Москва, Киевский р-н, пр.Маркса,26

п.УІ а) продолжение

В 1840-42 гг. Пашков дом перестраивался, в связи с размещением в нем учебного заведения, по проекту архитектора Н.В.Никитина. Из чертежей этого периода сохранился только главный фасад. В эти годы устроили новую каменную лестницу на прежнем месте. Ряд засыпанных помещений подвала освободили от земли и перекрыли сводами. Ремонтировался бельведер, менялись перекрытия и кровли, перестилались полы. Исчезли антресоли. Печное отопление было заменено калорифером. На балконах портиков были сделаны асфальтовые полы.

В 1861 г. здание перешло в ведение Московского Публичного и Румянцевского музеев. Здесь разместилась часть библиотеки, отделение рукописей и картинная галерея.

По разработанному в 1866 г. архитектором К.Рахау проекту несколько позже, в 1870-х гг. проводилась перестройка здания. Руководил работами архитектор Л.В.Даль. В нижних залах устроили деревянные галереи, дубовые полы заменили на мозаичные, в павильонах появились новые чугунные лестницы. Вновь менялись перекрытия и кровли, оконные рамы, оставались каменные подоконники. В это время здание было покрашено окрой с белеными деталями.

После перевода картинной галереи в другое место, в 1913-15 гг. по проекту архитектора Л.Н.Шевлякова и II и III этажи объединили в огромный двухсветный читальный зал, рассчитанный на 500 мест.

(см.вкладыш № 3)

ВКЛАДЫШ № 3

к паспорту "Усадьба городская. (Дом Пашкова).
 Главный дом." г. Москва, Киевский р-н, пр.
 Маркса, 26

п.УІ а) продолжение

Деревянные стропильные конструкции в это время были заменены на металлические фирмы "Шварцкопф". В бельведер намеревались открыть стеклянный витраж для дополнительного освещения зала, но по каким-то причинам от этого отказались. В таком виде с незначительными переделками дом Пашкова дошел до нашего времени.

п.УІ в (начало)

Реставрационные работы по главному дому усадьбы Пашкова начаты в 1986 г. Архитектурную часть работ исполняет В/О "Союзреставрация". Проведены историко-библиографические исследования, обмеры, зондажи, инженерное обследование здания, выпущен эскизный проект реставрации. Автор проекта - ГАП С.В.Демидов, инженер - ГИП С.А.Козыренко. Документация хранится в архиве В/О "Союзреставрация", ш.

Проектом предусматривается реставрация фасадов здания на первоначальный период, интерьеров - на время использования под Румянцевский музей и частично - на первоначальный период.

Проектом предусматривается:

1. Отреставрировать фасады, окрасить охрой с белыми деталями.
2. Заменить кровлю, столярку окон, деревянные стропильные конструкции флигелей на металлические.
3. Восстановить первоначальную форму подвальных окон.
4. Восстановить ~~базы на парапетах~~ флигелей, гербы в тимпанах их фронтонов, бадьяник над кровлями.
5. Восстановить своды I этажа.
6. Восстановить первоначальные и заложить поздние проемы в
 (см. вкладыш № 4)

ВКЛАДЫШ № 4

к паспорту "Усадьба городская. (Дом Пашкова)
Главный дом." г. Москва, Киевский р-н, пр. Маркса, 26

п. У I в (продолжение)

подвале.

п. У II а) продолжение.

и пластическое богатство декорации главного фасада первоначально было подчеркнуто гипсовой скульптурой, располагавшейся ярусами. Четырехколонные белокаменные ионические портики флигелей, поставленные на низкий цоколь, играют в общей композиции подчиненную роль.

С западной стороны внимание сосредоточено на объеме главного дома, имеющего такой же портик композитного ордера со статуями, но более энергично выступающий в пространство парадного двора.

По периметру кровли основного объема проходит поздняя баллюстрада с вазами на постаментах. Горизонталь цокольного этажа усиливает мерный ритм больших арочных окон (под восточным портиком - сквозной аркады). Верхние этажи основного объема, объединенные портиками, расчленены пилястрами композитного ордера, поставленными в простенках окон. Стволы колонн и пилястры обработаны штукатурными каннелюрами.

Парадное назначение второго этажа подчеркнуто удлиненной формой прямоугольных окон, верхние проемы здания значительно меньше.

Изысканная лепная декорация фасадов здания разнообразна. Арки цокольного этажа украшены масками львов, над которыми помещены фигурные филенки с гирляндочками.

(см. вкладыш № 5)

ВКЛАДЫШ № 5

к паспорту "Усадьба городская. (Дом Пашкова).
Ансамбль" г. Москва, Киевский р-н, пр. Маркса, 26

п. УП а (продолжение)

Углы ризалита дворцового фасада заполнены изящными лепными кронштейнами в виде перевернутых рогов изобилия. Рамочные наличники окон II этажа декорированы каннелированными филенками и гирляндами. "Ушастые" наличники верхних окон - фигурными "замками" и разнообразными гирляндами. Тот же тип наличников использован на флигелях.

Развитый антаблемент главного дома включает широкий фриз, в котором горизонтально вытянутые филенки (с севера - заложённые антресольные окна) чередуются с лепными накладками. В центре накладки помещен масонский символ - меч, перевитый змеями. Сильно вынесенный венчающий карниз украшен модульонами.

Деревянный бельведер дворца обработан прилегающими парными колоннами. Над широкими арочными проемами проходит лепной фриз. Проемы выходят на круглую смотровую площадку, огражденную поздней решеткой. Ионические пилястры расчленяют рустованные фасады боковых флигелей. Диагональные капители украшены изящными подвесками. Карнизы флигелей поддерживаются крупными лепными кронштейнами. Между кронштейнами помещены круглые слуховые окна или спиральные розетки. Тимпаны фронтонов сохранили овалы гербового поля с гирляндами.

Чугунные решетки балконов портиков имеют классицистический рисунок, в котором овалы чередуются со стойками.

(см. вкладыш № 6)

ВКЛАДЫШ № 6

к паспорту "Усадьба городская (Дом Пашкова)

Главный дом." Москва, Киевский р-н, пр.Маркса,26

п. УП а) продолжение

Внутренняя планировка дома Пашкова отличается простотой. Все помещения дворца подчинены центральному ядру, в котором сосредоточена группа парадных комнат. Следующая вдоль линии уличного фасада анфилада залов I этажа включает помещения галерей и флигелей. Восточные залы основного объема разномасштабны.

Ядром западной части здания является большое центральное помещение - вестибюль с парадной лестницей. Перекрытый системой крестовых сводов сер.ХІХ в. вестибюль фланкирован узкими сводчатыми коридорами, из которых северный длиннее: в нем размещалась первоначальная служебная лестница. В торцах коридоров, в ризалите имеются маленькие сводчатые сторожки. Все помещения I этажа были сводчатыми. Первоначальный сомкнутый свод с красивыми распалубками сохранила лишь южная угловая комната.

Первоначально планировка двух верхних этажей была аналогична нижнему. В нач.ХХ в. в восточной половине здания устроен огромный двухсветный зал с широкими боковыми балконами на уровне старого междуэтажного перекрытия.

Из двух флигелей только южный сохранил первоначальную планировку, одинаковую на обоих этажах и состоящую из прямоугольных в плане восточных комнат, малых угловых и лестничной клетки. В северном флигеле западные помещения объединены в большой проходной коридор с лестницей наверх.

(см. вкладыш № 7)

ВКЛАДЫШ № 7

к паспорту "Усадьба городская. (Дом Пашкова)
 Главный дом." г.Москва, Киевский р-н, пр.
 Маркса, 26

п. УП а (продолжение)

Главный дом неплохо сохранил внутреннее убранство сер.ХІХ-нач.ХХ вв. Мраморная лестница ограждена крупным, гипсовым балясником. Торец нижней лестничной площадки украшен гипсовым барельефом с изображением генерала - фельдмаршала графа П.А.Румянцева - Задунайского в виде античного героя, увенчанного лавровым венком.

Повсюду в доме сохранились белые двустворчатые филенчатые двери, характерные для позднего классицизма. В вестибюле - новейший мраморный пол, в остальных помещениях - паркет сер.ХХ в. "в елочку". В коридоре северного флигеля уцелел полустершийся мозаичный пол. На верхние этажи флигелей ведут чугунные лестницы, типичные для эпохи эклектики. Узенькая пожарная лестница с изысканным рисунком завитков стоек и чугунных плит верхней площадки, отличается особым изяществом.

В залах нижнего этажа сохранились старые деревянные библиотечные галереи и прекрасные массивные шкафы красного дерева.

На лестничной площадке при входе в большой читальный зал установлена большая мраморная ваза - "антик" стального цвета с надписью: "начата 1855, окончена 1857 г. Тит. сов.управляющий Злобин."

Декоративное оформление читального зала в стиле нео-классицизма выполнено тактично и с большим мастерством, так что оно не противоречит общему характеру здания. Западный балкон зала

(см.вкладыш № 8)

ВКЛАДЫШ № 8

к паспорту "Усадьба городская (Дом Пашкова)

Главный дом." г. Москва, Киевский р-н, пр.

Маркова, 26

п.УП а (продолжение)

поддерживает колоннада тосканского ордера. Сложный ионический ордер верхней колоннады подражает малому ордеру фасадов зала: капители здесь украшены подвесками. Балконы ограждены гипсовой баллюстрадой, на которой установлены мраморные бюсты Аристотеля, Сократа, Платона и Гомера, а также небольшие белые мраморные вазы с фигурными ручками и надписью: "В горношит.: мрамор. завод. Начата 1856 ноября 1 конч. марта 31-го 1857 г. Смотритель художник Ф.Пономарев."

Великолепен лепной кассетированный потолок двухсветного зала, щедро декорирован лепниной в духе ренессанса. В отделке кассет использован орнамент из аканта, разнообразные гирлянды, розетки. Особо убраны угловые кассеты, в которых помещены гермы. С потолка свисает огромная хрустальная люстра, великолепие которой подчеркивают изысканные окомные бра в простенках нижних окон, помещенные на фоне зеркал. Над верхними окнами зала помещен лепной фриз из гирлянд и розеток. Лепнина побелена, фон стен - холодно-голубой.

На парадной лестнице и в других залах дома сохранилось несколько неоклассических хрустальных люстр.

Подвальные помещения расположены подо всем зданием, кроме вестибюля. Сразу же при входе со двора из вестибюля спускается лестница в большой юго-западный овальный сводчатый зал с массивным овальным в плане столбом. В основную часть подвального этажа попадают из подвалов под переходами. Планировка подвального этажа повторяет планировку верхних этажей. Помещения подвала перекрыты сомкнутыми, лотковыми или коробовыми сводами с большими, остро очерченными распалубками над проемами. Под северным флигелем расположена большая одностолпная палата

(см.вкладыш № 9)

ВКЛАДЫШ № 9

к паспорту "Усадьба городская. (Дом Пашкова)
 Главный дом." г. Москва, Киевский р-н, пр. Маркса, 26

п. УШ (начало)

1. Москва, или исторический путеводитель по знаменитой столице Государства Российского, ч. III, М., 1881, стр. 120.
2. И. Снегирев. Памятник московской древности, М., 1842-45, стр.
3. И. В. Исаков. Отчет по Московскому Публичному и Румянцевскому музеям, М., 1864.
4. Д. Благово. Рассказы бабушки. Из воспоминаний пяти поколений. Спб., 1885, стр. 1.
5. И. А. Янчук. Старое Ваганьково и дом бывший Пашкова. М., 1897, стр. 47.
6. Д. Соколов. 50-летие Моск. 4-й гимназии, М., 1899, стр. 5.
7. Отчет Московских Публичного и Румянцевского музеев за 1900 г. М., 1901, стр. 7.
8. Отчет Московских Публичного и Румянцевского музеев за 1906 г. М., 1907, стр. 6.
9. И. В. Цветаев. Румянцевский Музей и его неотложные нужды. - в об. "Румянцевский Музей и его строительные нужды" М., 1908, стр. 5.
10. О построении Московских Публичного и Румянцевского Музеев, М., 1912, стр. 2.
11. Отчет Московских Публичного и Румянцевского Музеев за 1915 г., М., 1917, стр. 1, 7.
12. В. В. Зидра. Проблема и памятники, связанные с В. И. Баженовым. М., 1928, стр. 120-124.

(см. вкладыш № 10)

ВКЛАДЫШ № 10

к паспорту "Усадьба городская. (Дом Пашкова).

Главный дом." Москва, Киевский р-н, пр.Маркса, 26

п.УШ (продолжение)

13. Д.Е.Аркин. Классицизм и ампи́р в Москве - "Архитектура СССР", № 10-11, 1930, стр.82.
14. Ю.П.Кивокурцев. Сходство архитектуры дома бывшего Пашкова с французской архитектурой XVIII в. - "Академия архитектуры", 1937, № 2.
15. А.И.Некрасов. Проблема творчества Баженова. "Академия архитектуры", 1937, № 2, стр.7-15.
16. В. Снегирев. Баженов, М., 1937.
17. М.А.Ильин, В.И.Баженов, М., 1945, стр. 83-84.
18. В.Г.Чернов и А.В.Шишко. Баженов, М., 1949, стр.109.
19. Е.А.Белецкая. Постройки архитектора В.И.Баженова. М., 1950, стр.10.
20. Э.И.Грабарь. Пашков дом. "Неизвестные и предполагаемые постройки В.И.Баженова", М., 1951, стр.110.
21. А.И.Михайлов. Баженов, М., 1951, стр.202.
22. М.М.Клеветский. История ГБЛ, т.1. История библиотеки Московского Публичного и Румянцевского музеев. 1862-1917, М., 1958с.30.
23. Н.Л.Крашенинникова и П.А.Тельтевский. Старое здание Гос.б-ки СССР им.В.И.Ленина (дом Пашкова). М., 1957.
24. Архив ГБЛ, оп.1, ед.хр.207, ч.1, 1873-76 гг.

Дело по капитальной перестройке зданий Московского Публичного и Румянцевского музеев, л.1.

(см.вкладыш № 11)

Вкладыш № II

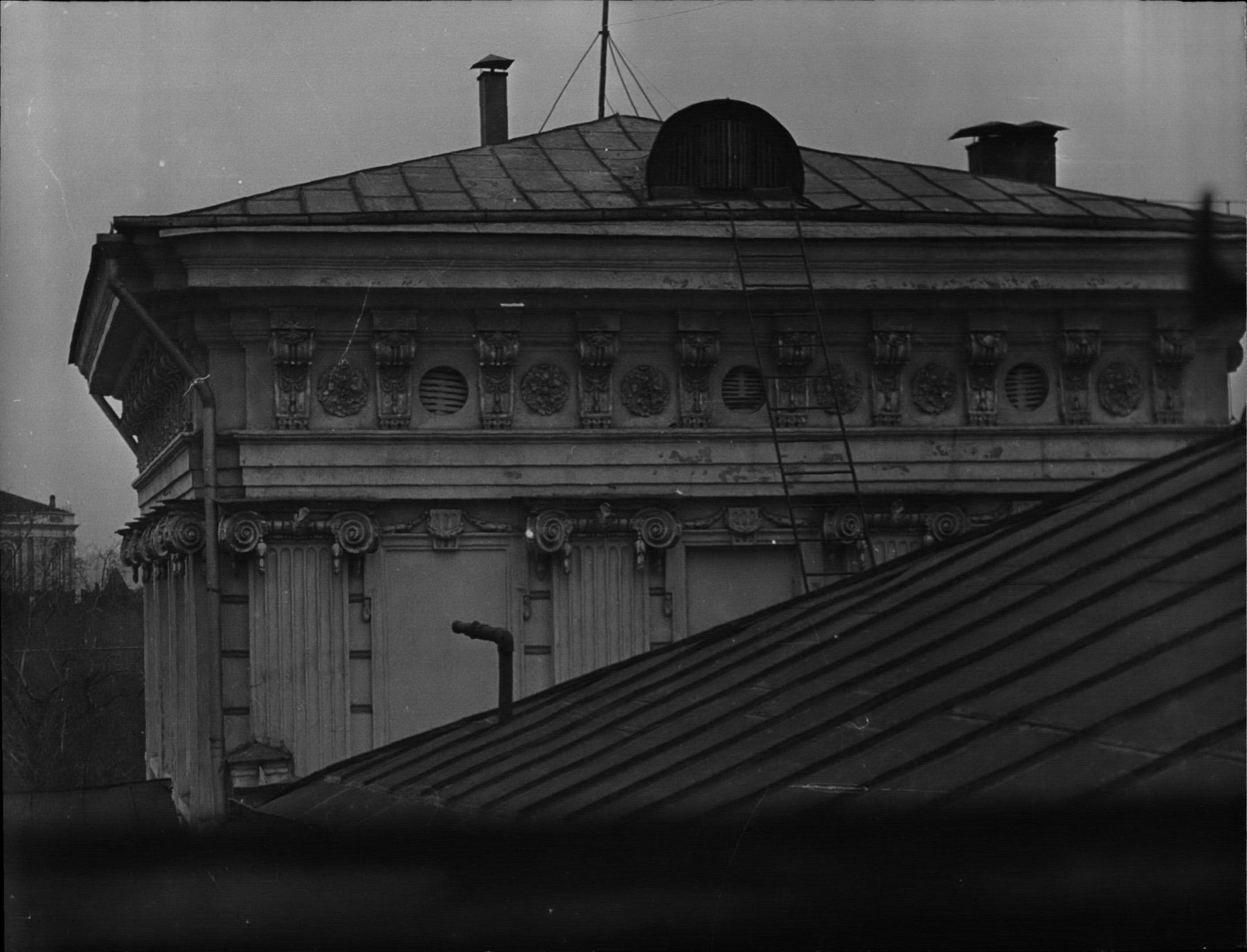
к паспорту "Усадьба городская. (Дом Пашкова).

Главный дом." Москва, Киевский р-н, пр.Маркса,26

п.УШ (продолжение)

25. Архив ГБЛ. оп.1, ед.хр.20, 1842г. О покупке и перестройке дома.
26. ЦГИАМ, ф.454, оп.3, ед.хр.49. Дело Московского Румянцевого Музея, 1906-13.
27. ГНИМА им.Шусева. Фототека, V - 4270, Литография 1840-х гг.
28. ГНИМА им.Шусева. Фототека, Раздел "Дом Пашкова, планы и фотографии.





























EXIT
FIRE ESCAPE

NO SMOKING
NO ALCOHOLIC BEVERAGES





































ИСТОРИЯ
УЛИЦЫ
И ДОМОВ
2
КАРТА АРХИТЕКТУРЫ
& ПРОС



















СЛУЖЕБНОЕ
ПОМЕЩЕНИЕ





















MONTE CARLO CASINO
MONTENEGRO
1938









ГЕНЕРАЛЪ-ФЕЛДМАРШАЛЪ
ГРАФЪ РУМЯНЦЕВЪ ЗАДУНАЙСКІЙ









г. Москва, Киевский район

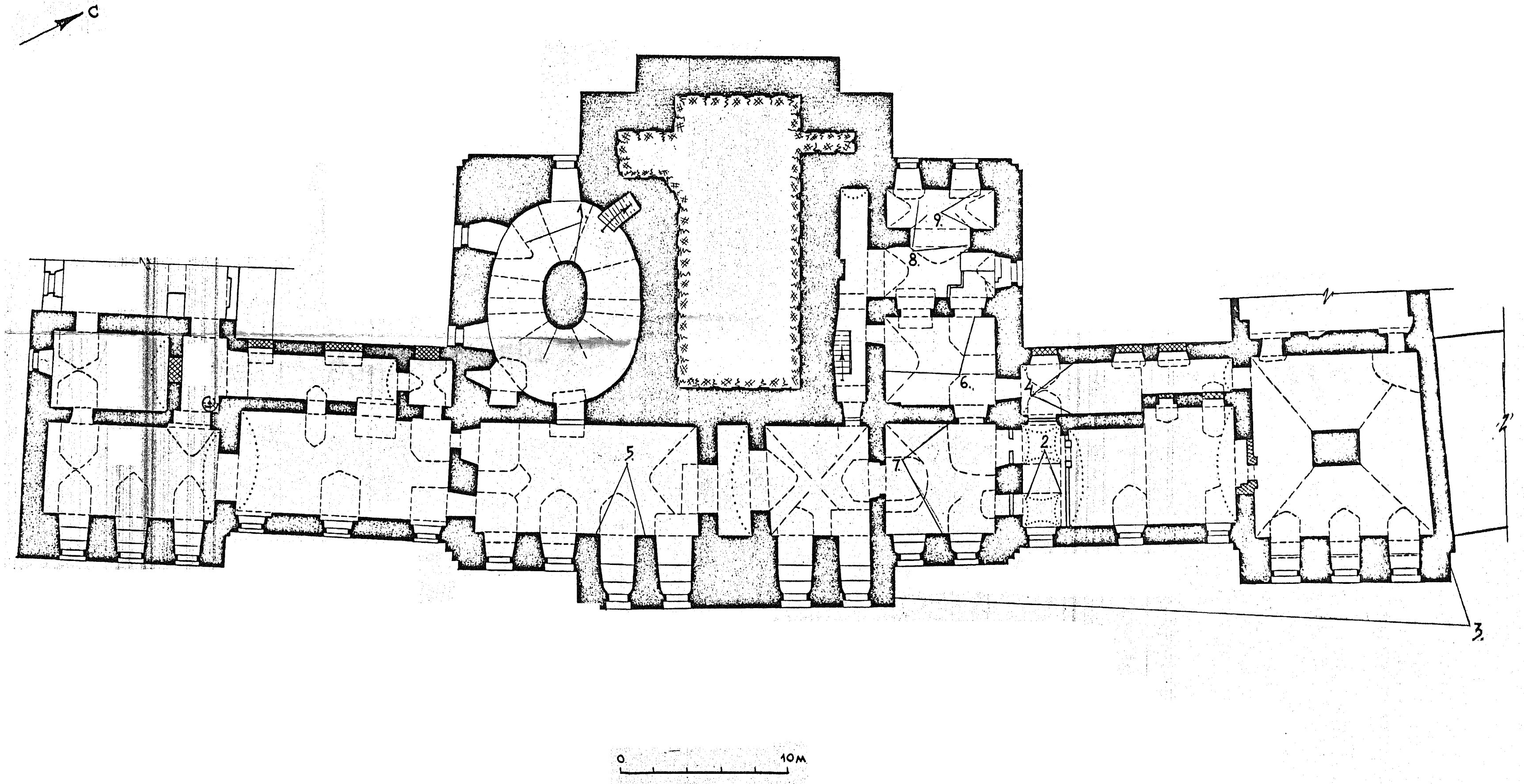
Проспект Маркса, 26

Усадьба П.Е. Пашкова

Главный дом, 1784-1788 г.г.

План подвала

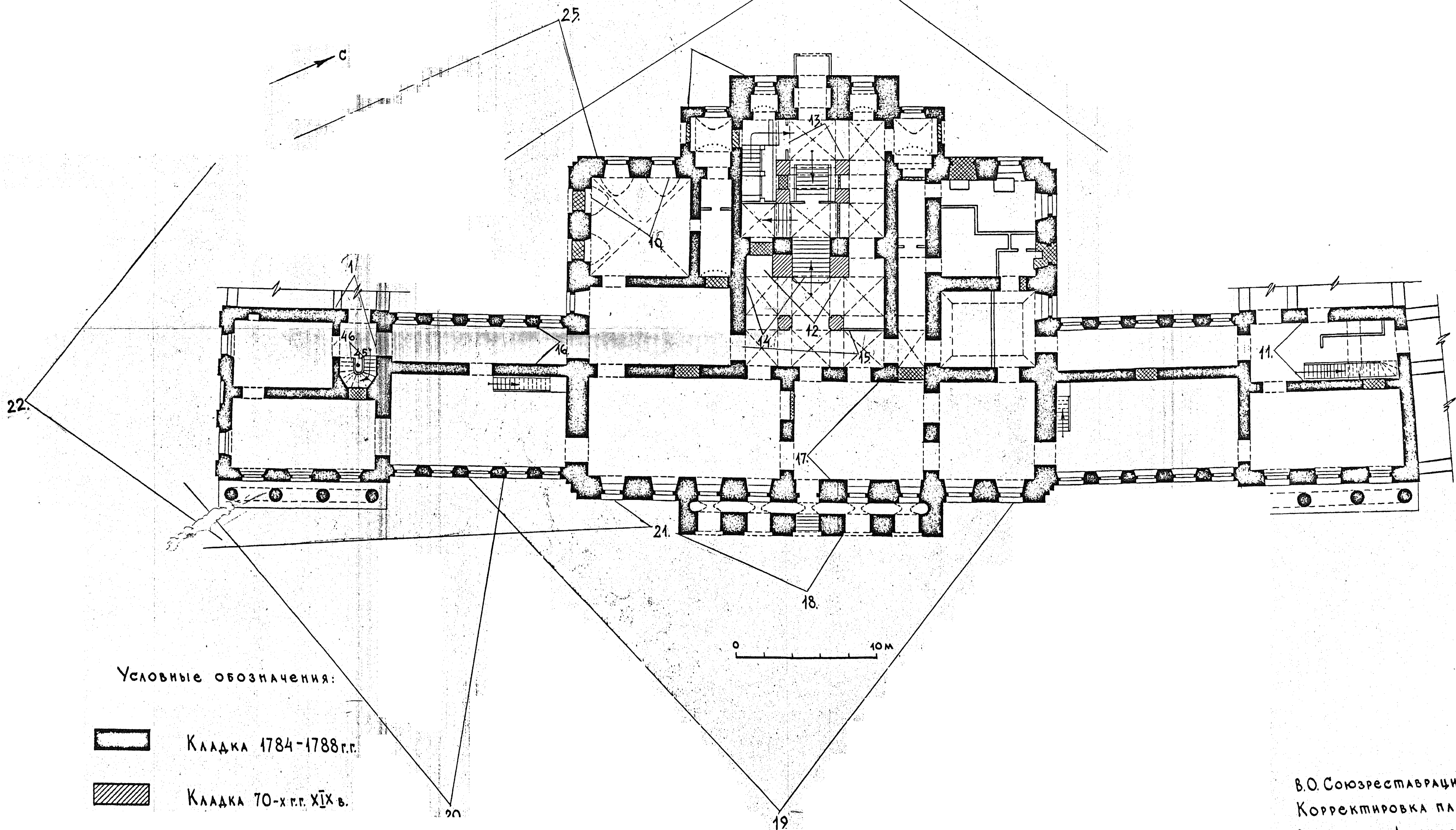
Схема фотофиксации





41

В.О. Союзреставрация МКССР
Корректировка плана
Выполнила Антипова Е.А.
1986 г.

г. Москва, Киевский район
 Проспект Маркса, 26
 Усадьба П.Е. Пашкова
 Главный дом, 1784-1788 г.г.
 План 1-го этажа
 Схема 23. фотофиксации

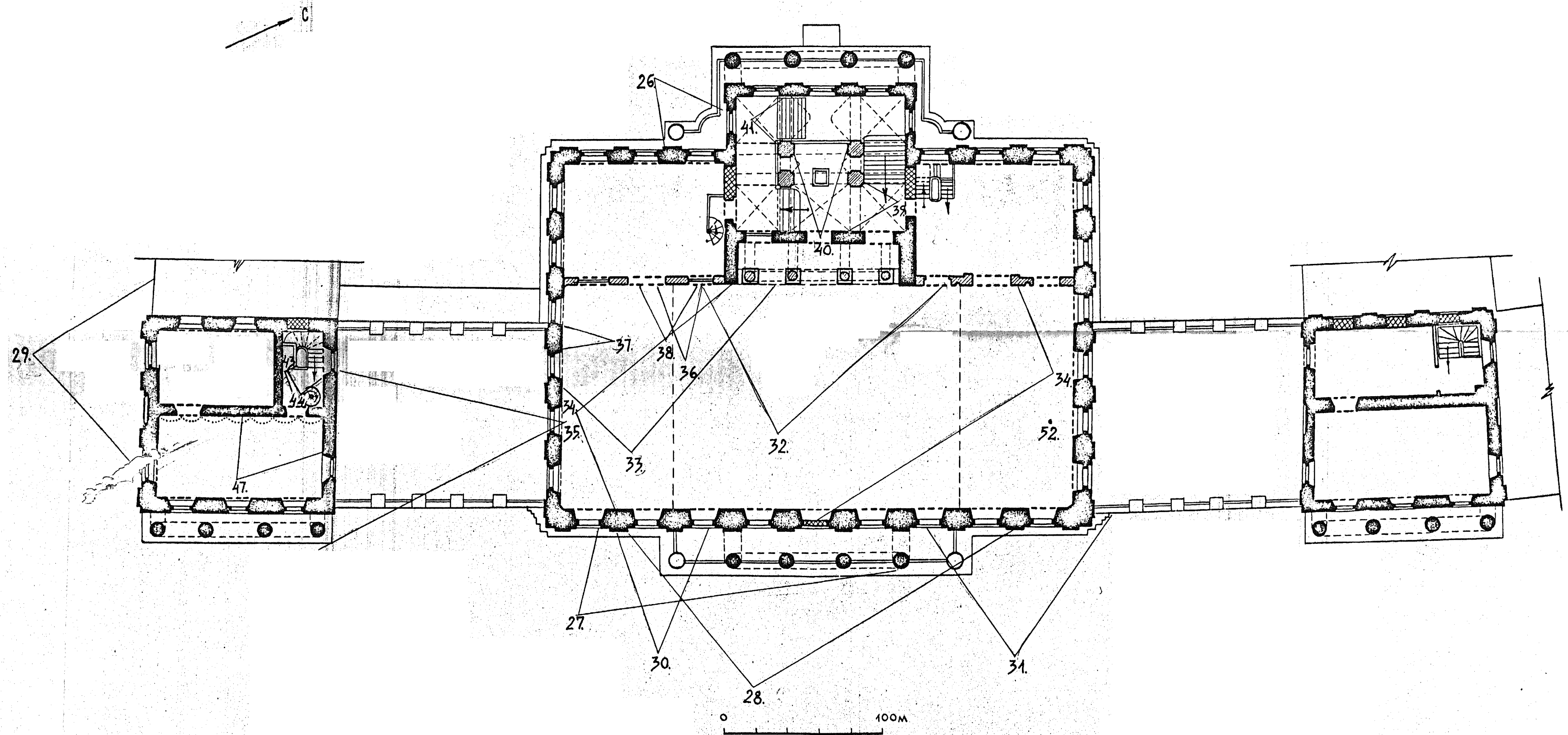


Условные обозначения:

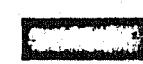


-  Кладка 1784-1788 г.г.
-  Кладка 70-х г.г. XIX в.

В.О. Союзреставрация МК СССР
 Корректировка плана
 Выполнила Антипова Е.А.
 1986 г.

Москва, Киевский район
 проспект Маркса, 26
 садьба П.Е. Пашкова
 лавный дом, 1784-1788 г.г.
 лан II этажа
 хема фотофиксации

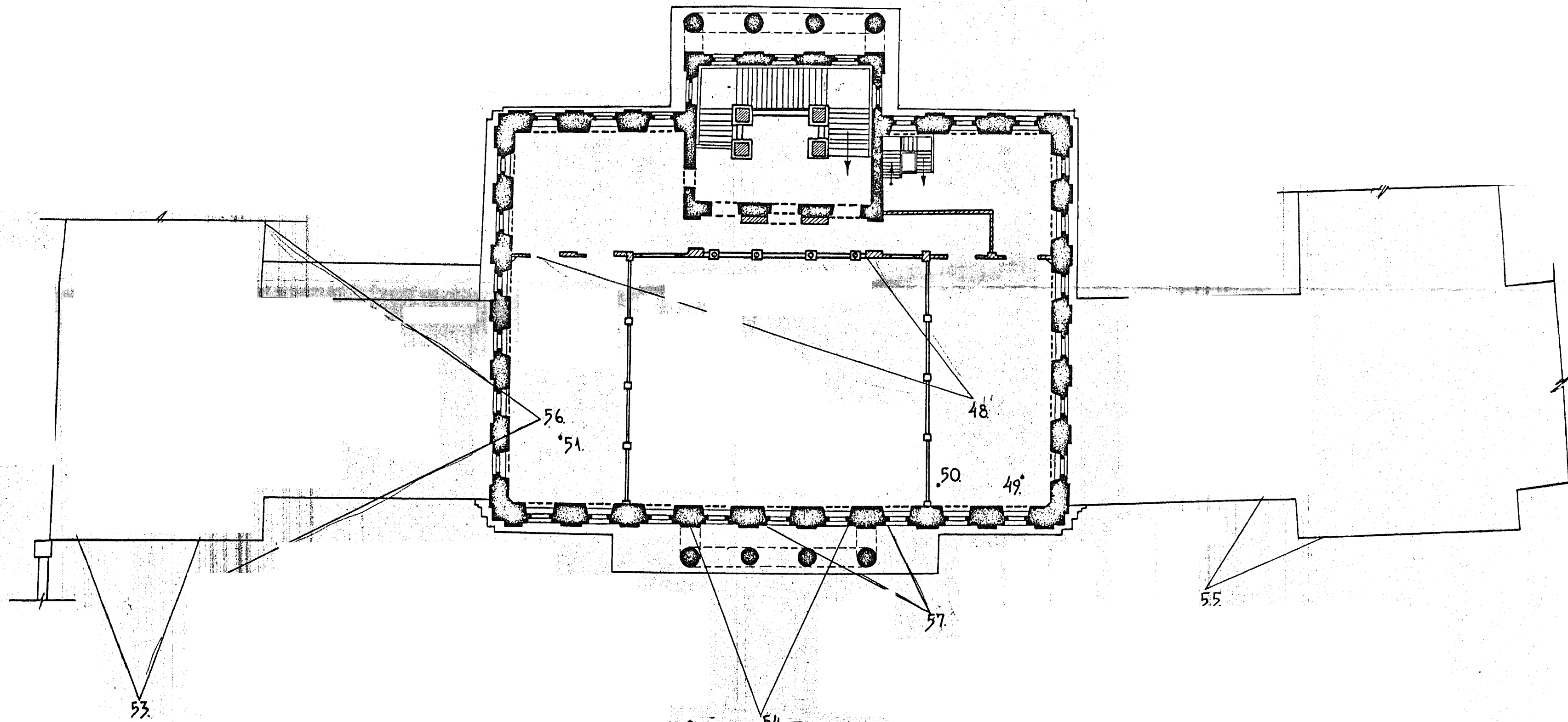
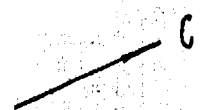


Условные обозначения:




-  — кладка 1784-1788 г.г.
-  — кладка 70-х г.г. XIX в.
-  — кладка 1913-1915 г.г.

В.О. Союзреставрация
 Корректировка план
 Выполнил Антипов
 1986 г.

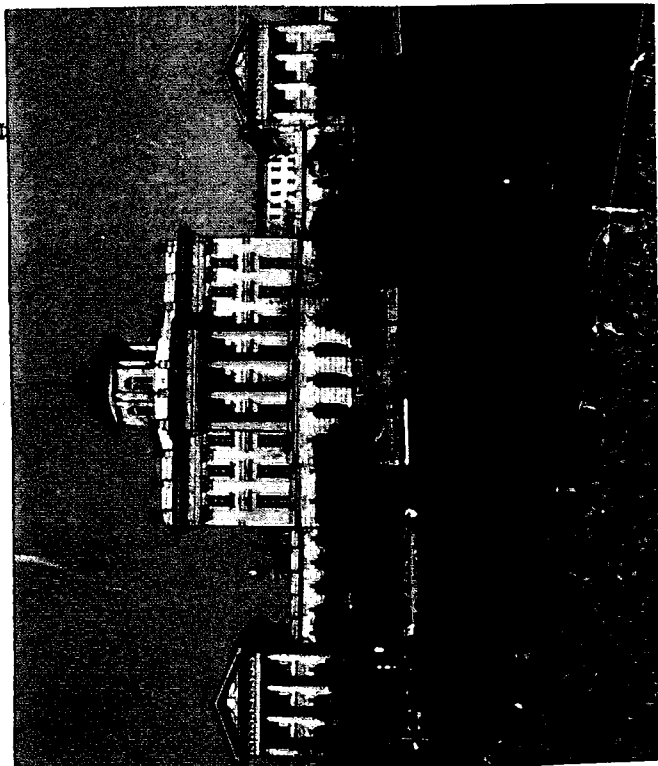
г. Москва, Киевский район
 Проспект Маркса, 26
 Усадьба П.Е. Пашкова
 Главный дом, 1784-1788 г.г.
 План III этажа
 Схема фотофиксации



Условные обозначения

-  кладка 1784-1788 г.г.
-  кладка 70-х г.г. XIX в.
-  кладка 1913-1915 г.г.

В.О. Союзреставрации
 Корректировка по
 выполнению Антис
 1986 г.



(оборотная сторона)

Краткое описание

Произведение русского классицизма дом Пашкова выстроен в 1784-88 гг. архитектором В.И.Баженовым. Парадный восточный фасад дворца развернут на Кремль. Ступенчатая пирамидальная композиция кирпичного оштукатуренного здания складывается из трехэтажного кубического объема, увенчанного деревянным бельведером галерей и двухэтажных флигелей. Здание имеет общий рустованный этаж с мерным ритмом арочных окон. Линия парадного фасада спокойная, дворцовый фасад имеет энергичные выступы и четырехколонные портики обоих фасадов поставлены на цокольный этаж. Колонны и членящие фасады пилястры каннелированы. Флигели обработаны белокаменными ионическими портиками. Диагональные капители украшены подвесками. Высокие окна бельэтажа и низкие III этажа прямоугольны. Изысканный лепной декор дворца: наличники, кронштейны, накладки, гирлянды - разнообразны. Восточные залы развернуты в анфиладу. I этаж был сводчатым. Подвалы сохранили своды. II и III этажи в нач. XX в. объединены в огромный зал,

прекрасно сохранивший свое убранство.

Дом Пашкова принадлежит к числу шедевров мировой архитектуры и является произведением исключительной художественной силы.

МИНИСТЕРСТВО КУЛЬТУРЫ СССР
СОЮЗНАЯ РЕСПУБЛИКА РСФСР

3.2 (7) - I.32.I
ПАМЯТНИКИ ИСТОРИИ И КУЛЬТУРЫ СССР недвиж.

Адрес

г. Москва, Киевский р-н, пр. Маркса, 26
(АССР, край, область, район, автономная обл., национальный округ, населенный пункт)

Управл. Госконтроля и охраны пам-ко
наименование республиканского органа охраны
г. МОСКВЫ

УЧЕТНАЯ КАРТОЧКА

I. НАИМЕНОВАНИЕ ПАМЯТНИКА Усадьба городская. (Дом Пашкова). Главный дом.

II. ТИПОЛОГИЧЕСКАЯ
ПРИНАДЛЕЖНОСТЬ

памятник археологии	памятник истории	памятник архитектуры	памятник монумент. ис-ва
------------------------	---------------------	-------------------------	-----------------------------

III. ДАТИРОВКА ПАМЯТНИКА

1784-88 гг. 2 (7)

IV. ХАРАКТЕР
СОВРЕМЕННОГО
ИСПОЛЬЗОВАНИЯ

по перво- начальному назначению	культурно- просвети- тельное	туристско- экскурсион- ное	лечебно- оздорови- тельное	жилые помещения	хозяйст- венное	не исполь- зуется
	+					

предлож. по использ.
V. ХАРАКТЕРИСТИКА
ТЕХНИЧЕСКОГО
СОСТОЯНИЯ

хорошее	среднее	плохое	аварийное
+			
союзная	республ. +	местная	не состоит

наличие утвержденной охранной зоны

да	нет +
----	----------

VII. НАЛИЧИЕ
ДОКУМЕНТАЦИИ

паспорт	фотографии	обмеры	реставрац. материалы
+	+	+	

место хранения документов

Дата составления Карточка

июнь 1986 г.

М. П. Карпова М.Г.

Составитель

органы охраны	реставрац. мастерские	музей, архив, НИИ
союзный	республикан.	местный
+	+	+

В/О "Союзреставрация" ВНИИ

(Ф. и. о. должность или профессия, подпись)

Старший инженер производственной группы
по охране памятников

