

2700000073

МИНИСТЕРСТВО КУЛЬТУРЫ И МАССОВЫХ КОММУНИКАЦИЙ РФ 3.3-1.6.15

ИКСИ

ПАМЯТНИКИ ИСТОРИИ И КУЛЬТУРЫ РФ (НЕДВИЖИМЫЕ)

Министерство культуры и массовых коммуникаций РФ
Федеральное агентство по культуре и кинематографии

классификация: органы охраны памятников

П А С П О Р Т

I. НАИМЕНОВАНИЕ ПАМЯТНИКА Дом доходный Г.Н. Пырского,II. ТИПОЛОГИЧЕСКАЯ
ПРИНАДЛЕЖНОСТЬ

памятник археологии	памятник истории	памятник архитектуры	памятник монумент. искусства
		3	

III. ДАТИРОВКА ПАМЯТНИКА (или дата исторического события, с которым связано возникновение памятника - для памятников истории)

до 1914 г.IV. АДРЕС (местонахождение) ПАМЯТНИКА г. Хабаровск, ул. Калинина, 77 А
край, область, район, автономная обл.

национальный округ; населенный пункт; пути сообщения

V. ХАРАКТЕР
СОВРЕМЕННОГО
ИСПОЛЬЗОВАНИЯ

по перво- нач. назна- чению	культурно- просветит.	туристско- экскурсион.	лечебно- оздорови- тельн.	жилая помещени-	хозяй- ственное	исполь- зуется
	музей библ. + клуб		виль- смит д. музей		Учреждение Террит. Промышл. союза	

ПРИЛОЖЕНИЯ:

Фото общего вида -	4	Виды из -	6
Фото фрагментов -	8	Съемка фотоаппаратом -	1
Гипсовые -	1	Фото исторического вида -	
Обмеры: план	2		
фасад -			
риель -			
Схематический план			

VI. ИСТОРИЧЕСКИЕ СВЕДЕНИЯ

а)	для памятников археологии	- история возникновения, кем и когда производились раскопки и раскопки, место хранения коллекции.
	для памятников истории	- история возникновения; краткая характеристика событий и лиц, в связи с которыми объект приобрел значение памятника.
	для памятников архитектуры и монументального искусства	- автор, строитель, эскизчик, история создания.

Два земельных участка, расположенных вдоль улицы Поповской (ныне ул. Калинина) принадлежали в начале в 1900-х годов священнику Харлампию Петровичу Петрологину и купцу Николаю Степановичу Баенкевичу. К началу 1914 года оба участка находились в собственности доктора медицины, старшего врача Хабаровского лазарета, статского советника Григория Николаевича Пырского (1866-1918гг.) и представляли собой одну усадьбу. Точная дата приобретения участков Г.Н. Пырским не установлена.

К началу 1914 года на объединенном участке стояли два капитальных здания. По красной линии улицы Поповской стоял одноэтажный дом с полуподвалом под частью дома, с наружными стенами, сложенными из бревен, облицованными кирпичом и оштукатуренными и чуть ниже по рельефу улицы, в глубине квартала двухэтажный каменный дом. Помимо капитальных зданий на участке располагались: каретник, конюшня, два сарая и ледник. Оба капитальных дома, а так же небольшая ограда из металлической, кованой решетки ворот, установленной между кирпичными, оштукатуренными столбами, сохранились до настоящего времени.

Рассматриваемый здесь двухэтажный каменный дом, его владелец использовал, как доходный. Помещения в нем сдавались в аренду под квартиры и конторы. До 1930-х годов в нем жил известный в городе врач С.Н. Здановский.

После муниципализации в 1928 году дом использовался под коммунальное жилье до середины 1970-х годов.

В период с 1973 по 1978 годы жильцы были выселены, здание реконструировано и передано Хабаровской краевой научной библиотеке. В нем разместился фонд редкой книги. Его функциональное использование до настоящего времени не изменилось.

б) перестройки и утраты, изменившие первоначальный облик памятника.

Основные перестройки связаны с реконструкцией 1970-х годов. В этот период полностью утрачена первоначальная планировка, снесены все перегородки, утрачены первоначальные двери. Заменены перекрытия над подвалом и над первым этажом. Вместо деревянных балочных перекрытий устроены монолитные, железобетонные по металлическим двутавровым балкам. (Смотри вкладыш №1)

в) реставрационные работы (общая характеристика, время, автор, место хранения документов)

Не проводились.

VI. ОПИСАНИЕ ПАМЯТНИКА

для памятников археологии	- характер культурного слоя, важнейшие находки.
для памятников истории	- характеристика памятника, наличие, текст и время установления мемориальной доски.
а) для памятников архитектуры	- основные особенности планировочной, композиционно-пространственной структуры и конструкций; характер декора фасадов и интерьеров; наличие живописи, скульптуры прикладного искусства; строительный материал, основные габариты.
для памятников монументального искусства	- основные особенности композиционного и колористического решения; тексты, материал, техника, размер.

Здание находится в центральной, исторической части города. В квартале расположенном на северо-западном склоне холма, спускающегося от ул. Муравьева-Амурского к Амурскому бульвару, в средней его части. Стоит особняком, со значительным отступом от линии застройки улицы Калинина, на которую обращено главным, северо-восточным фасадом.

Представляет собой единый архитектурный комплекс с расположенным с юго-восточной стороны одноэтажным особняком состоящим на государственной охране как «Дом жилой Г.Н. Пырекого», до 1914 г. Здания объединены первоначальной оградой, идущей вдоль линии застройки ул. Калинина. Территория перед главным фасадом, которая первоначально представляла собой палисадник, в настоящее время не благоустроена. Ограда, состоящая из кирпичных, оштукатуренных столбов и кованой, металлической решетки, установленной между ними, демонтирована в связи с проводимыми работами по реставрации здания «Дом жилой Г.Н. Пырекого». С северо-западной стороны, ниже по рельефу, застройку улицы Калинина формируют двух и трехэтажные дома постройки начала 20 века.

Участок, на котором стоит здание, имеет уклон в сторону Амурского бульвара и в сторону улицы Истомина.

Каменный двухэтажный, компактный дом с цокольным этажом имеет вытянутый, прямоугольный план (габариты 8,5 на 19 м). Стены его сложены из красного кирпича, узкий главный фасад оштукатурен, остальные выполнены в лицевой «цепной» кладке. Фундаменты бутовые, легочные, перекрытие над цокольным и над первым этажом железобетонные, усиленные металлическими двутавровыми балками, выполнены в 1970-е годы. Перекрытие над вторым этажом деревянное балочное, первоначальное. Крыша здания чердачная, (Смотри вкладыш № 1)

б) общая оценка общественной, научно-исторической и художественной значимости памятника.

Здание является частью комплекса исторической застройки, а так же одним из самых интересных по общей пространственной композиции доходных домов с главным фасадом, оформленным в формах классицизма. Играет существенную роль в формировании облика исторического центра города.

VIII. ОСНОВНАЯ БИБЛИОГРАФИЯ, АРХИВНЫЕ

ИСТОЧНИКИ, ИКОНОГРАФИЧЕСКИЙ МАТЕРИАЛ

1. Справка Жукова Анатолия Михайловича, краеведа, 1949 г.р. г. Хабаровск, пер. Ростовский, 5, кв. 73. Хранится в ГУК «НПЦ по ОПИК Хабаровского края» (см. вкладыш № 6)

IX. ТЕХНИЧЕСКОЕ СОСТОЯНИЕ

характеристика общего состояния

для памятников археологии: культурного слоя
важнейших находок

для памятников архитектуры и истории: конструкций
стен
покрытий
потолков
пола
декора фасадов
интерьеров

в интерьере: живопись
скульптуры
прикл. искусства

для памятников монументального искусства: цоколя
постаменты
скульптуры
грунта
красочного слоя

хорошее	среднее	плохое	аварийное
	+	+	
	+	+	
	+		



D00004 1620

X. СИСТЕМА ОХРАНЫ

а) категория охраны

союзная	республи.	местная	не состоит
		+	

б) дата и № документа о принятии под охрану: Решение Крайисполкома № 171 от 18.07.1991 г.

в) границы охранной зоны и зоны регулирования застройки (краткое описание со ссылкой на утверждающий документ)

Границы охранной зоны и территория памятника определены проектом зон охраны памятников истории и культуры центральной части г. Хабаровска, согласованным Министерством культуры РФ. 09. 04. 1997г. № 41

г) балансовая принадлежность и конкретное использование ГУ «Дальневосточная государственная научная библиотека». Фонд редкой книги

а) дата и № охранного документа: Охранное обязательство № 38/52 от 02 марта 1994 г.

Дата составления паспорта

10* августа 2007 г.

Составитель: Алтухов А.Л., архитектор,



Ф.И.О. должность или профессия

Подпись:

М.П.



Инспектор по охране памятников: Дыминская А.В.



VI б)

Разобраны печи. В здании выполнены инженерные коммуникации; централизованное отопление, водоснабжение, канализация, здание подключено к городским электрическим сетям. В цокольном этаже возведены три кирпичные перегородки, устроен туалет и элеваторный узел. Выполнена монолитная железобетонная одномаршевая лестница, соединяющая цокольный и первый этажи. На первом этаже так же возведены две кирпичные перегородки.

На северо-западном фасаде, который изначально представлял собой брандмауэр, пробиты окна; по два на каждом этаже. Окна расположены бессистемно, выполнены без необходимого устройства перемычек. На юго-западном фасаде первоначальная деревянная лестничная клетка демонтирована, вместо нее устроена металлическая лестница эвакуационного выхода. В дверных проемах на юго-западном фасаде установлены металлические двери.

В связи со значительным повышением уровня земли возле здания, окно в цокольном этаже на главном, северо-восточном фасаде забрано в приямок.

На юго-восточном фасаде второй справа оконный проем в цокольном этаже заложен.

На всех окнах цокольного и первого этажа в 1980-е годы установлены металлические решетки, не соответствующие стилистике здания. Дверь главного входа на северо-восточном фасаде, так же установлена в начале 1980-х годов и не соответствует архитектуре здания. Дом сильно пострадал в результате аварии системы отопления, произошедшей в зимнее время в 1993 году. Произошедшее замокание стен привело к развитию грибка, который стал интенсивно разрушать штукатурку и кладку стен изнутри и штукатурный декор главного фасада.

VII а)

пультовидная, конструкция крыши представляет собой ряд деревянных наслонных стропил с подкосами. Покрытие кровли выполнено из железа, окрашенного суриком. На крыше сохранились две первоначальные дымовые трубы, расположенные вдоль северо-западной стены в настоящее время не действующие и два полукруглых, выпускных чердачных окошка, обращенных на юго-западный фасад. Красный оладочный кирпич имеет размеры несколько больше, чем современные.

Цоколь на главном фасаде выделен массивным утолщением штукатуренной стены, на юго-восточном и юго-западном фасадах выделен утолщением кирпичной кладки, а на северо-западном фасаде не выделен.

Композиционно здание представляет собой единый, компактный объем, с продольными наружными несущими стенами, с одной поперечной капитальной стеной. Расположенная в северном углу плана лестничная клетка так же ограждена капитальными стенами и выделена на главном фасаде ризалитом.

(Смотри вкладыш 2)

Сама лестница главного входа сохранилась в первоначальном виде, она ведет с первого этажа на второй и далее на чердак. Конструктивно она выполнена из бетонных ступеней, уложенных на металлические косоуры из прокатного швеллера. Лестничные площадки представляют собой кирпичный лучковый свод, опирающийся на металлические двутавровые балки. Помещения цокольного этажа первоначально не были связаны с остальным пространством дома, вход в них осуществлялся с улицы, с юго-западного фасада. В 1970-е годы была устроена открытая одномаршевая, монолитная, железобетонная лестница, соединяющая первый и цокольный этажи.

Северо-западная, продольная стена дома первоначально была глухой. Качество кирпича, из которого она выполнена, характер кладки, а так же асимметричная композиция главного фасада позволяют предположить, что изначально предполагалось пристроить вплотную вторую часть здания, зеркально симметричную первой.

Главный, северо-восточный фасад, обращенный на улицу Калинина, декорирован в формах классицизма с отдельными деталями свойственными барокко. Он, единственный, оштукатурен и окрашен в светло-бежевый цвет с выделением деталей белым цветом. Деревянные окна, сохранившиеся в первоначальном виде, окрашены в коричневый цвет, а дверь главного входа в здание, выполненная в 1980-е годы, была обработана тонирующим составом и покрыта лаком.

Фасад имеет ярко выраженную асимметричную композицию, образованную узким одноосным ризалитом справа и более широкой, в три оси оконных проемов, левой частью.

Ризалит завершен треугольным, пологим полуфронтоном и увенчан, расположенной над ним, прямоугольной аттиковой стенкой, которая, в свою очередь, завершенна небольшим фронтоном, один пологий скат которого образован линией кровли.

Скаты фронтона оформлены карнизом значительного выноса. Его профиль образован двумя простыми полочками разного выноса с четвертным валом между ними и высоким гуськом в завершении, который переходит в левой части фасада в завершение венчающего карниза. Аттиковая стенка над фронтоном завершенна высоким, многоступенчатым венчающим карнизом, ее лицевая грань выделена плоской, горизонтальной филёнкой.

Выделяют ризалит широкие массивные пилястры, гладкие на первом этаже и каннелированные на втором. Базами пилястр служит утолщение стены, выделяющее цоколь, завершает гладкую часть огибающий их, тонкорофилерованный междуэтажный карниз. Каннелированный фуст завершает установленный в основании фронтона, имитирующий кашгель профиль, составленный из двух разновысотных полок большого выноса, поддерживаемых четвертным валиком на небольшой полке.

(Смотри вкладыш 3)

Поле ризалита прорезают три проема, расположенные на одной оси; высокий прямоугольный дверной проем входа, над ним вертикальный, прямоугольный оконный проем и, в уровне чердака, небольшое арочное окошко.

Оконные проемы расположены в уровнях межэтажных лестничных площадок и не совпадают по горизонтали с окнами в левой части фасада. Уровень лестничных площадок так же выделен на фасаде неширокими карнизными поясками, расположенными между пилястр. Их профиль состоит из плавной скоции заключенной между двух узких полочек. От гладко оштукатуренного цоколя до нижнего карнизного пояса штукатурка стены выполнена с горизонтальной рустовкой, выше она гладкая. Дверной проем главного входа в здание завершен выделенной декоративной перемычкой с вертикальной расшивкой, имитирующей клинчатую кладку, с массивным штукатурным «брильянтом» на замковом камне. Оконный проем над ним оформлен сложным рамочным наличником, который составлен из нешироких профилированных стоек, смыкающихся над окном в одной плоскости, дополнительно профилированной узкой, горизонтальной филенкой и увенчанной широким горизонтальным сандриком, развитый профиль которого образован чередованием полочек различной высоты и выноса. Верхняя, гладкая грань сандрика выполнена с уклоном от стены. Стойки наличника поставлены на узкую, двуступенную подоконную полочку, которая слегка выступает за внешний край стоек и выделяет фартук, оформленный двумя фланговыми пилястрами, поставленными на карнизный пояс и прямоугольной, горизонтальной филенкой на ширину окна.

Верхнее арочное окошко так же выделяет рамочный наличник, поставленный на карнизный пояс. Он состоит из неширокой профилированной ленты по контуру проема с выступающим «брильянтом» замкового камня и узкой, горизонтальной филенки в слегка западающем между стойками подоконном поле.

Левая часть фасада разделена по вертикали тонкопрофилированным междуэтажным карнизом, завершена развитым венчающим карнизом и невысокой, горизонтальной аттиковой стенкой над ним. Профиль венчающего карниза, представленный в верхней части высоким гуськом, в нижней части составлен чередованием полочек и четвертых валиков. Аттиковая стенка завершена небольшим ступенчатым карнизом и оформлена по фасадной грани плоской, горизонтальной филенкой.

Поле фасада в уровне первого этажа выделено частым горизонтальным рустом. Прорезано по обоим этажам трехчастными оконными проемами. На первом этаже вертикальные, прямоугольные оконные проемы имеют равную высоту, два боковых проема узкие, средний более широкий. Над каждым проемом выделена декоративная перемычка с вертикальной расшивкой, имитирующей клинчатую кладку, над средним окном высокий «брильянт» выделяет замковый камень. Смыкаясь в верхней части, перемычки объединяют оконные проемы в общую композицию. (Смотри вкладыш 4)

Второй этаж фланкирован широкими филеичатыми лопатками, которые смыкаясь узкой полкой под венчающим карнизом, образуют в центре фасада неглубокую нишу с трехчастным оконным проемом.

Боковые части оконного проема вертикальные, прямоугольные, а средняя более широкая часть имеет возвышающееся над ними арочное завершение. Сложный рамочный наличник, оформляющий трехчастное окно, выполнен в мотивах тосканского ордера, дополненных деталями. Оформление боковых частей окна представляет собой антаблемент тосканского ордера, а арочная перемычка средней части обведена архивольтом дополненным высоким рельефным замком, имеющим S-образный профиль и украшенную тремя вертикальными бороздками фасадную грань. Западающее поле фасада над боковыми частями оконного проема декорировано горизонтальными, перспективными филеичками, грани которых, обращенные к средней части проема, повторяют его арочный контур. Подоконное поле, выделенное двухступенной подоконной полкой, декорировано рядом коротких пилястр в простенках, опирающихся на междуэтажный карниз. Подоконная полка раскрепована на пилястрах, создавая вид завершающих пилястры капителей. Между пилястрами подоконное пространство выделяют горизонтальные перспективные филеички, боковые вертикальные грани которых выполнены с полукруглым уширением в средней части.

Все оконные проемы на главном фасаде сохранили свое первоначальное заполнение. Деревянные окна, выполненные в отдельных переплетах, имеют сплошное остекление. Исключение составляет окно над главным входом, имеющее крестообразную расстекловку выполненную узкими горбыльками.

Боковой, юго-восточный фасад равномерно прорезан семью рядами оконных проемов. На первом и втором этаже проемы высокие, вертикальные, завершены клинчатыми перемычками лучкового очертания и отмечены узкой подоконной полочкой, накрытой металлическим сливным фартуком. В цокольной части проемы так же завершены клинчатыми перемычками, но они более низкие, лишены подоконных полочек и частью находятся в земле. Горизонтальные членения фасад представлены узким междуэтажным карнизным поясом и более широким венчающим карнизом. Междуэтажный карнизный пояс составлен рядом поребрика, заключенного между двух узких полочек. Венчающий карниз небольшого выноса составлен из двух высоких ступеней, поддержанных узкой полочкой и украшенных рядом вертикальных зубцов каждый. Правый край фасада отмечают штукатурные междуэтажный и венчающий карнизы, заведенные на него с главного фасада. Деревянные окна на первом и втором этажах сохранились в первоначальном виде. Они состоят из высокой, не открываемой фрамуги, выделенной широким горизонтальным импостом с отливом и двустворчатой, распахивной нижней части, в которой узкими горбыльками выделена верхняя четверть.

Юго-западный фасад имеет ^{сдвинутое} завершение в сторону юго-восточного фасада. (Смотри вкладыш 5)

Ряд дверных и ряд оконных проемов, прорезающие фасад, сгруппированы ближе к его левому краю. Все проемы узкие, вертикально ориентированные, завершены кличатыми перемычками лучкового очертания, оконные проемы отмечены узкими подоконными полочками, накрытыми металлическими сливными фартуками. Деревянные заполнения оконных проемов первоначальные, такие же как на юго-восточном фасаде, закрыты поздними металлическими решетками. В дверных проемах установлены железные двери, дополненные со стороны фасада металлическими решетками. От уровня земли до низа дверного проема второго этажа идет двух маршевая металлическая лестница эвакуационного выхода. Лестница выполнена в 1970-е годы, не имеет декоративного оформления и находится в аварийном состоянии.

Северо-западный фасад, первоначально глухой, в 1960-70-е годы прорезан двумя рядами небольших оконных проемов, расположенных правее оси фасада. Оконные проемы правого ряда более узкие, завершены горизонтальной кличатой перемычкой. Проемы левого ряда пробиты без устройства перемычки. Деревянные окна установлены в проемах в 1970-х годах.

Внутренняя планировка здания выполнена в 1970-х годах путем сноса старых перегородок и устройства новых, выполненных в полкирпича. В результате проведенной перепланировки первоначальная отделка интерьеров почти полностью утрачена. Сохранилось только ограждение лестницы главного входа и небольшой карниз, огибающий печь, расположенную под лестничным маршем на первом этаже.

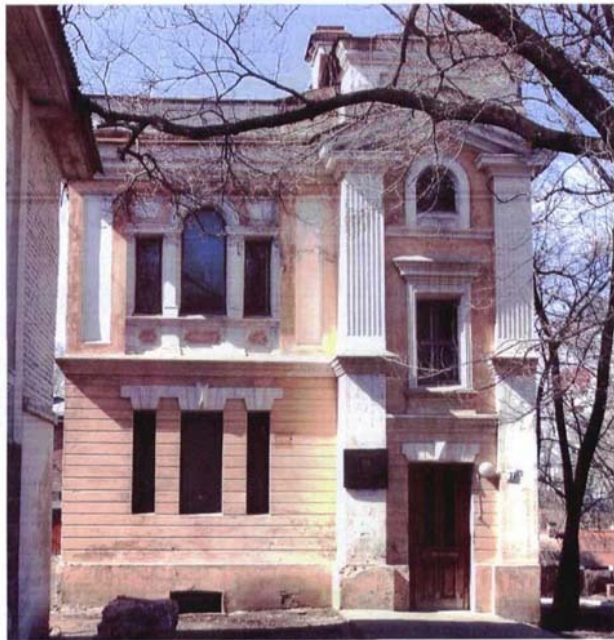
Ограждение лестницы выполнено из массивного металлического профиля на клепах. Представляет собой раппорт звеньев асимметричного орнамента в виде стилизованной набегающей волны. Основой орнамента является гнутая полоса с двумя разновеликими, закрученными вниз спиральными завитками, верхний из которых раздвоен и дополнен плоско раскованными окончаниями и небольшими вертикальными свесами.

Предметами охраны здания являются его общая объемно-пространственная композиция, декоративное оформление фасадов, первоначальные заполнения оконных проемов, конструктивные особенности здания. Особую ценность представляет штукатурное декоративное оформление главного фасада, несмотря на его плохое техническое состояние, а так же демонтированное ограждение участка здания и его утраченное благоустройство, которое необходимо восстановить по завершении реставрационных работ на соседнем здании. В интерьерах предметами охраны являются расположение и форма дверных проемов в первоначальных капитальных стенах, конструкция и внешний вид лестницы главного входа, металлическое ограждение лестницы и обрамление первоначальной печи на первом этаже.

(Смотри вкладыш 6)

VIII)

1. ГАХК фонд 1035, опись 1, дело 16.
2. ГАХК фонд 643, опись 4, дело 51.
3. ЦГА ДВ фонд 2250, опись 1, дело 307, лист 75.
4. // "Путь", 5 апреля 1924г.
5. // "ТОЗ", 9 августа 1929г.
6. // "ТОЗ", 29 августа 1929г.
7. // "ТОЗ", 18 марта 1930г.
8. Приказы военного губернатора, 1913г. № 715.
9. Метрическая книга Иннокентьевской церкви, 1918 год.
10. // "Приамурье", 29 июня 1908г.
11. // "Приамурье", 18 мая 1913г.



г. Хабаровск, ул. Калинина, 77 А
Дом доходный Г.Н. Пырского, до 1914 г.
Главный, северо-восточный фасад.

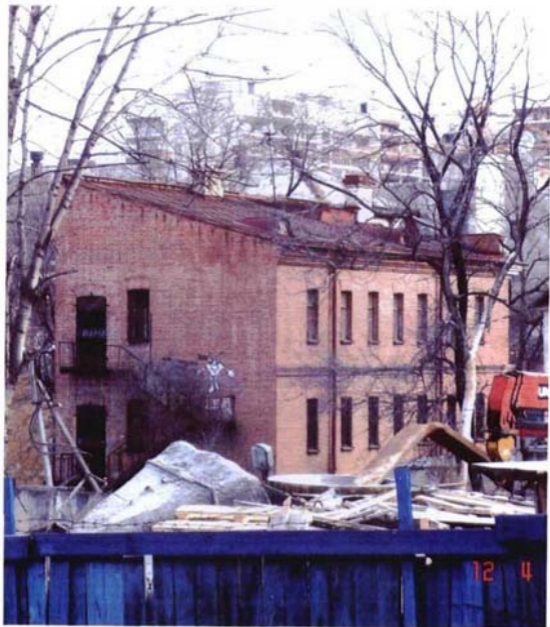
Фото Дыминской А.В. 2006 г.

Фото № 2

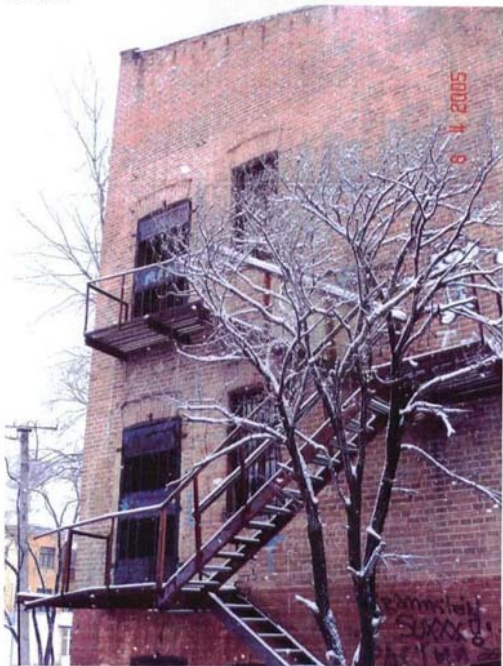


г. Хабаровск, ул. Калинина, 77 А
Дом доходный Г.Н. Пырского, до 1914 г.
Юго-восточный фасад.

Фото Дыминской А.В. 2007 г.



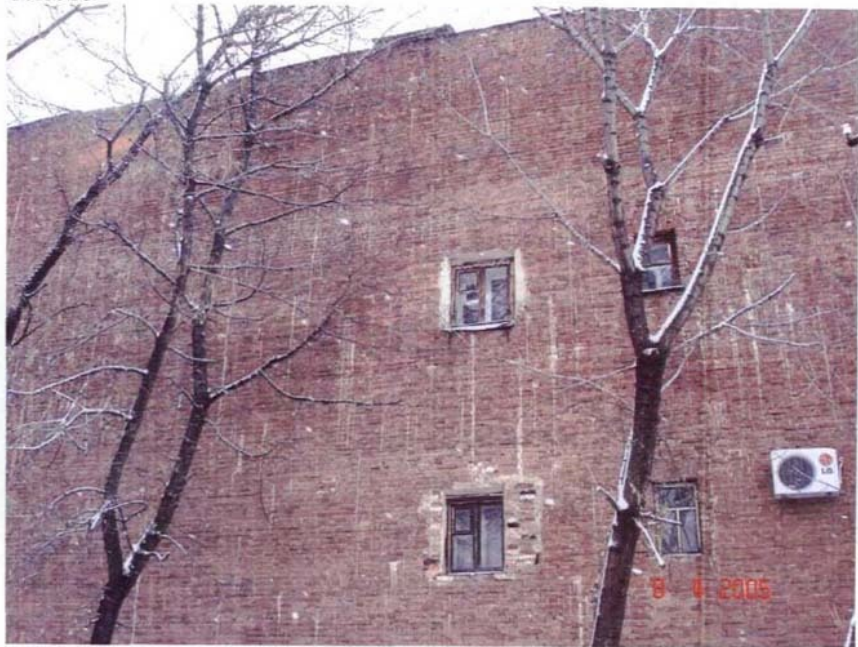
г. Хабаровск, ул. Калинина, 77 А
Дом доходный Г.Н. Пырекого, до 1914 г.
Юго-западный фасад



г. Хабаровск, ул. Калинина, 77 А
Дом доходный Г.Н. Пырекого, до 1914 г.
Фрагмент юго-западного фасада.

Фото Дыминской А.В. 2005 г.

Фото № 5



г. Хабаровск, ул. Калинина, 77 А
Дом доходный Г.Н. Пырского, до 1914 г.
Северо-западный фасад.

Фото Дыминской А.в. 2005 г.



г. Хабаровск, ул. Калинина, 77 А
Дом доходный Г.Н. Пырского, до 1914 г.
Фрагмент главного, северо-восточного фасада.



г. Хабаровск, ул. Калинина, 77 А

Дом доходный Г.Н. Пырского, до 1914 г.

Фрагмент главного, северо-восточного фасада. Фото Дыминской А.В. 2005 г.



г. Хабаровск, ул. Калинина, 77 А
Дом доходный Г.Н. Пырского, до 1914 г.
Фрагмент главного, северо-восточного фасада. Фото Дыминской А.В. 2005 г.



г. Хабаровск, ул. Калинина, 77 А
Дом доходный Г.Н. Пырского, до 1914 г.
Ограждение лестницы главного входа.



г. Хабаровск, ул. Калинина, 77 А
Дом доходный Г.Н. Пырского, до 1914 г.
Фрагмент ограждения лестницы центрального входа.



г. Хабаровск, ул. Калинина, 77 А
Дом доходный Г.Н. Пырского, до 1914 г.
Интерьер второго этажа.



г. Хабаровск, ул. Калинина, 77 А
Дом доходный Г.Н. Пырского, до 1914 г.
Фрагмент интерьера первого этажа.

МК и МК РФ Федеральное агентство по культуре и кинематографии

Наименование республиканского органа охраны

Адрес г. Хабаровск, ул. Калинина, 77 А

Край, область, район, автономная область, национальный округ, населенный пункт

УЧЕТНАЯ КАРТОЧКА

Дом доходный Г.Н. Пырского.

I. НАИМЕНОВАНИЕ ПАМЯТНИКА

II. ТИПОЛОГИЧЕСКАЯ
ПРИНАДЛЕЖНОСТЬ

Памятник Археологии	Памятник истории	Памятник архи- тектуры	Памятник монумент. ис-ва
		3	

III. ДАТИРОВКА ПАМЯТНИКА

до 1914 г.

IV. ХАРАКТЕР
СОВРЕМЕННОГО
ИСПОЛЬЗОВАНИЯ

По первоначаль- ному назначению	Культур- но- просвети- тельное	Туристско- экскур- сионное	Лечебно- оздорови- тельное	Жилые по- мещения	Хозяйст- венное	Не ис- поль- зуется

V. ХАРАКТЕРИСТИКА
ТЕХНИЧЕСКОГО СОСТОЯНИЯ

VI. КАТЕГОРИЯ ОХРАНЫ

Хорошее	Среднее	Плохое	аварийное
	+		
Союзная	Республ.	Местная	Не состоит
		+	
		Да	Нет
		+	

Наличие утвержденной охранной зоны

VII. НАЛИЧИЕ ДОКУМЕНТАЦИИ

Паспорт	Фотографии	Обмеры	Реставрационные материалы	
+	+			
Органы охраны		Реставрационные мастерские		Музей, архив, НИИ
Союзный	Республикан.	Местный	Республикан.	
		+		

Местонахождение документов

Дата составления карточки

"10" августа 2007 г.

Составитель А. Алтухов А.Л. Инспектор по охране памятников Дыминская А.В.

Ф. И. О., должность, наименование организации, науки и искусства

ВЫДАНО

" " 2007 г.





Небольшое, двухэтажное, каменное здание является частью комплекса исторической застройки, а так же одним из самых интересных по общей пространственной композиции доходных домов с главным фасадом оформленным в формах классицизма. Расположено в центральной, исторической части города, стоит особняком, со значительным отступом от линии застройки улицы Калинина, на которую обращено главным, северо-восточным фасадом. Главный фасад декорирован в формах классицизма с отдельными деталями свойственными барокко. Он, единственный, оштукатурен и окрашен в светло-бежевый цвет с выделением деталей белым

цветом. Деревянные окна, сохранившиеся в первоначальном виде, окрашены в коричневый цвет, а дверь главного входа в здание, выполненная в 1980-е годы, была обработана тонирующим составом и покрыта лаком. Фасад имеет ярко выраженную асимметричную композицию, образованную узким одноосным ризалитом справа и более широкой, в три оси оконных проемов, левой частью. В интерьере здания сохранилась оригинальная металлическая решетка ограждения лестницы, выполненная из массивного металлического профиля на клепках

