

МИНИСТЕРСТВО КУЛЬТУРЫ РОССИЙСКОЙ ФЕДЕРАЦИИ.

**Памятники истории и культуры Российской Федерации**  
(недвижимые).

**Российская Федерация.**  
**Департамент культурного наследия.**

## ПАСПОРТ

I.	НАИМЕНОВАНИЕ ПАМЯТНИКА	Аусфальские Ворота			Ausfallthor			
II.	ТИПОЛОГИЧЕСКАЯ ПРИНАДЛЕЖНОСТЬ	памятник археологии	памятник истории	памятник архитектуры	ПАМЯТНИК МОНУМЕНТАЛЬНОГО ИСКУССТВА			
				+				
III.	ДАТИРОВКА ПАМЯТНИКА	1866г.						
		(или дата исторического события, с которым связано возникновение памятника – для памятников истории)						
IV.	АДРЕС (местонахождение памятника)	г.Калининград пересечение Гвардейского пр-та и ул. Горной			Koenigsberg Deutschordenring			
V.	ХАРАКТЕР СОВРЕМЕННОГО ИСПОЛЬЗОВАНИЯ	по первонач. назначению	культурн. просв.	турист. экскурс.	лечебно-оздор.	жилье помещ.	Хозяйств.	не использ.
			+					

ПРИЛОЖЕНИЯ:	Фото общего вида	- 4
	Фото фрагментов	-
	Генплан	- 1
	Обмеры: планы	- 1
		-
	Схематический план охранной зоны	

## VI. ИСТОРИЧЕСКИЕ СВЕДЕНИЯ

а)	для памятников археологии	- история возникновения, кем и когда проводились раскопки и раскопки, место хранения коллекций
	для памятников истории	- история возникновения: краткая характеристика событий и лиц, в связи с которыми объект приобрел значение памятника
	для памятников архитектуры и монументального искусства	- автор, строитель, заказчик, история создания

Городские ворота "Аусфальские" расположены на пересечении Гвардейского пр-та и ул. Горной бывшей Deutschordeuing.

В XVIII в. во время строительства городских укреплений возникла необходимость сооружения проездных ворот. Поэтому на отрезке на одной из куртин были построены ворота, сразу получившие название Аусфальские (выездные). Это были небольшие ворота с полукруглой аркой проездного проема, из-за своей длины и схематичного членения они легко поддавались атаке войск противника.

В сороковые годы XIX в. началась коренная реконструкция фортификационных сооружений внутреннего крепостного обвода. Тщательно разработанный специальной комиссией, в состав которой входили генералы фон Грольман и фон Краузенек и шеф инженерного корпуса генерал-лейтенант Эрнст Людвиг фон Астер, план переустройства был предъявлен на утверждение Прусскому королю Фридриху Вильгельму IУ, который в 1843г. утвердил его специальным указом. С этого момента и началось интенсивное строительство новых ворот и бастионов.

Старые Аусфальские ворота были снесены, новые Аусфальские ворота, которые мы видим сегодня, были возведены в шестидесятые годы XIX в. в новом месте на отрезке одной из куртин, между бастионами "Штернварте" и "Буттерберг" (в настоящее время утрачены). Ворота были построены по проекту Эрнста Людвиг фон Астера в неоготическом стиле.

Аусфальские ворота пропускали только пешеходов, о чем свидетельствует широкая одномаршевая гранитная лестница. Вход в ворота (со стороны фронта) осуществлялся через крепостной ров по узкому мосту. Его быки и устои из керамического кирпича, облицованные гранитными плитами, сохранились до наших дней.

В 1911г., в ходе осуществления реконструкции городских магистралей, ворота утратили первоначальное назначение. В настоящее время конструкции ворот служат основанием православной часовни, построенной в 1995г.

б) перестройки и утраты, изменившие первоначальный облик памятника

В настоящее время наружный проем ворот заложен, внутренний объем не используется. При постройке часовни в центральном проходе возведены фундаментные стены, заложены проемы в боковые казематы, так что сохранившиеся конструкции ворот служат основанием для часовни.

в) Реставрационные работы (общая характеристика, время, автор, место хранения документации)

Реставрационные работы на памятнике не проводились, за исключением ремонтных работ при возведении часовни.

## VII. ОПИСАНИЕ ПАМЯТНИКА

а)	для памятников археологии	-	характер культурного слоя, важнейшие находки.
	для памятников истории	-	характеристика памятника, валяние, текст и время установка мемориальной доски.
	для памятников архитектуры	-	основные особенности планировочной, композиционно-пространственной структуры и конструкций; характер декора фасадов и интерьеров; валяние живописи, скульптуры, прикладного искусства; строительный материал, основные габариты.
	для памятников монументального искусства	-	основные особенности композиционного и колористического решения; тексты, материалы, техника, размер.

Аусфальские ворота представляли собой оборонительное сооружение из кирпича, сооруженное на въезде в Кенигсберг. Ворота имели казематы с амбразурами фронтального и флангового огня, боевую платформу с зубчатым парапетом, защитную грунтовую толщу и блокгауз с периметральными амбразурами. В плане блокгауз имел редкую для подсобных сооружений форму в виде эллипса.

Внешний фасад ворот представляет кирпичную стену с центральным ризалитом, завершенным зубчатым парапетом и расположенным ниже аркатурным поясом, центральный проход, перекрытый полуциркульным сводом, в настоящее время заложенный, и боковые стены блокгаузов с амбразурами для ружейного огня. Парапет верхней оборонительной площадки южного блокгауза имеет простой зубчатый карниз и покрыт черепицей. Противоположный фасад утрачен при проведении планировочных работ по реконструкции магистралей города в 1911 году.

Боковые обрамления портала ворот облицованы гранитными плитами в виде квадратов. Внутри прохода ворот сохранился ряд гранитных лестниц. В настоящее время проем ворот заложен кирпичом.

Длина сооружения – 27 м, ширина – 16 м.

### б) Общая оценка общественной, научно-исторической или художественной значимости.

Аусфальские ворота представляют интерес как часть оборонительной системы Кенигсберга середины XIX века.

## VIII. ОСНОВНАЯ БИБЛИОГРАФИЯ, АРХИВНЫЕ ИСТОЧНИКИ И ИКОНОГРАФИЧЕСКИЙ МАТЕРИАЛ.

- Альбинус Р. Словарь города Кенигсберг и его окрестностей. Леер. 1985.
- Гаузе Ф. Кенигсберг в Пруссии: история одного европейского города. Реклингхаузен, 1994.
- Восточная Пруссия: с древнейших времен до конца второй мировой войны. Кал-д, 1996.
- Овсянов А.П. В казематах королевского форта. Кал-д, 1999.
- Кенигсберг. Градостроительство в Германии. "Дари", 1926.
- Traugott E. Die geschichte der festung Koenigsberg/Pr. 1257-1945 Wuerzburg.: Holzner Verlag. 1960.

IX. ТЕХНИЧЕСКОЕ СОСТОЯНИЕ

Характеристика общего состояния:		Хорошее	среднее	плохое	аварийное
а)	для памятников археологии	Культурного слоя			
		Важнейших находок			
	для памятников архитектуры	Конструкций		+	
		Стен		+	
		Покрытий		+	
		Потолков		+	
		Пола		+	
		Декора фасадов		+	
		Интерьеров		+	
в интерьере	Живописи				
	Скульптуры				
	Прикладного искусства				
для памятников монументального искусства	Цоколя				
	Постаменты				
	Скульптуры				
	Грунта				
		Красочного слоя			

X. СИСТЕМА ОХРАНЫ

Республик. Местная не состоит

а)	категория охраны				+
б)	дата и № документа о принятии под охрану	Постановление главы администрации Калининградской обл. № 17 от 25.10.1991г.			
в)	границы охранной зоны и зоны регулирования застройки (краткое описание с ссылкой на утверждающий документ)	Нет			
г)	балансовая принадлежность и конкретное использование	НПЦ по охране и использованию памятников истории и культуры - не используется			
д)	дата и № охранного документа	Нет			

Дата составления паспорта

« 10 » Марта 2000 года

Составитель Тимонен Л.В., гл. специалист

*Тимонен*

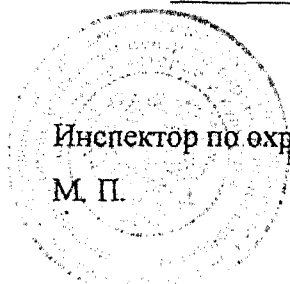
Инспектор по охране памятников

М. П.

Яворская Н.Г., гл. инспектор

Подпись

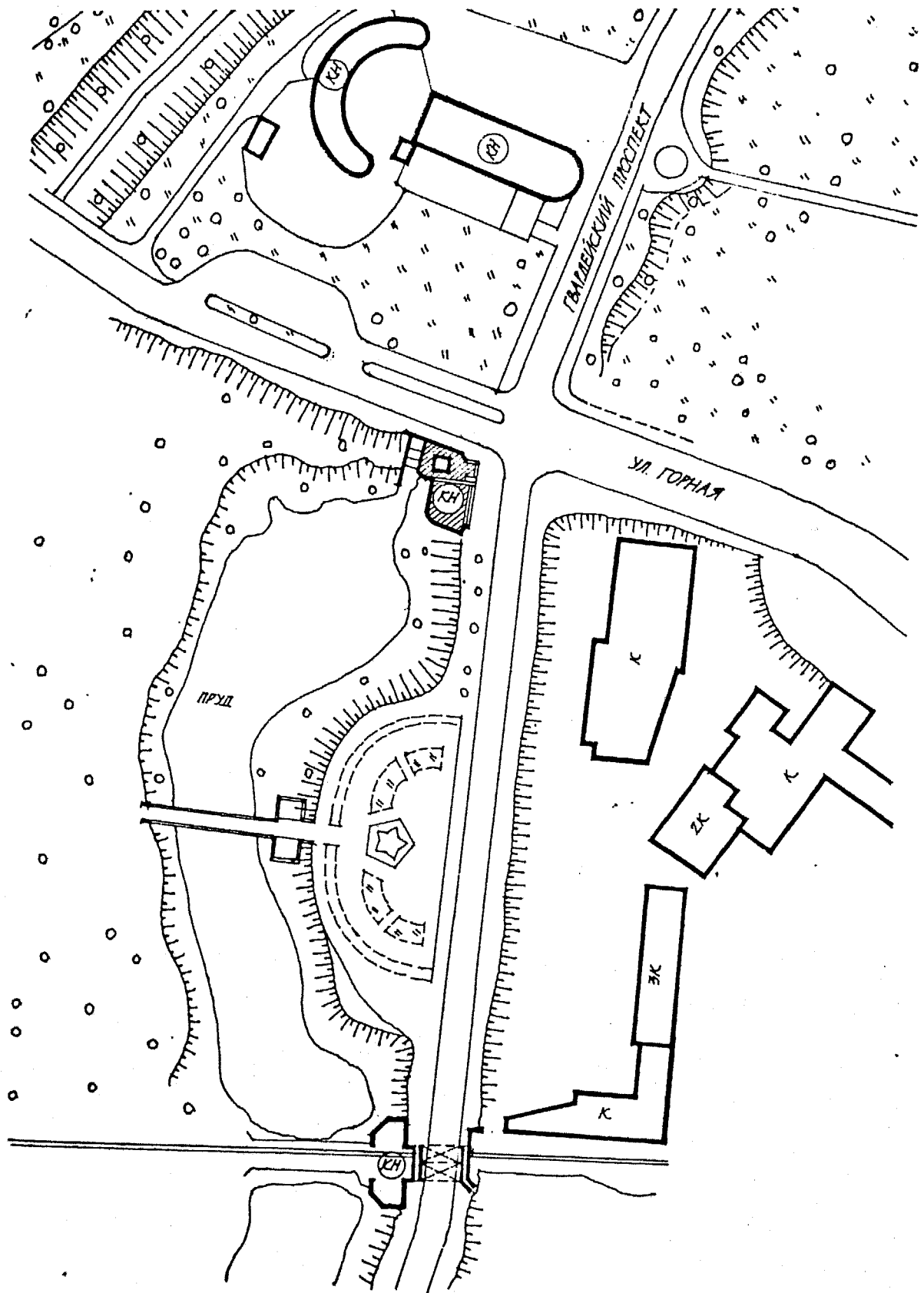
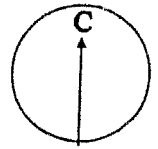
*Яворская*



Аусфальские Ворота. 1866 г.

Российская Федерация, Калининградская область, г. Калининград, пересечение пр. Гвардейского и пр. Московского.

ГЕНЕРАЛЬНЫЙ ПЛАН.

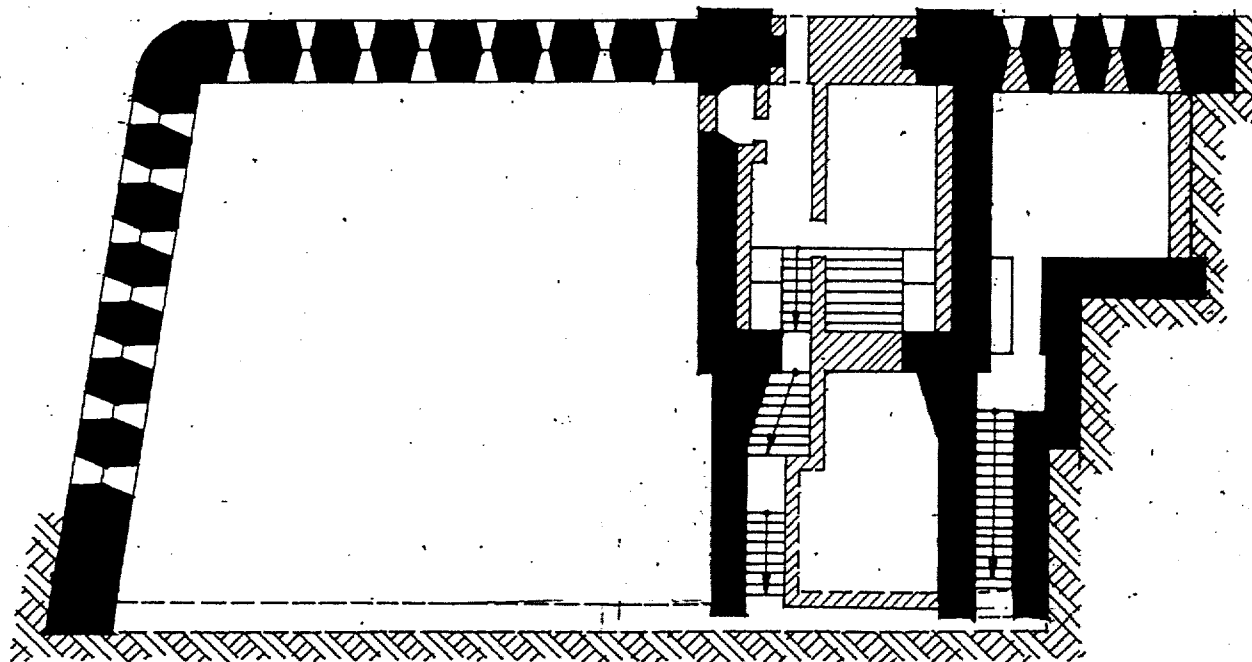
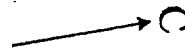




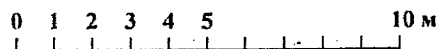
г. Калининград, Калининградская область,  
пересечение пр. Гвардейского и  
пр. Московского.

Аусфальские Ворота. 1866 г.

ПЛАН ПЕРВОГО ЯРУСА.



Масштаб 1 : 200



Обмеры произведены в январе - марте 2000 года  
группой в составе:  
руководитель - архитектор Епифанов А. И.,  
- архитектор Коваленко А. И.,  
- архитектор Соколов А. П.











РОССИЙСКАЯ ФЕДЕРАЦИЯ

Департамент культурного наследия

(наименование органа охраны)

Адрес Российская Федерация, Калининградская область, г. Калининград, пересечение пр. Гвардейского и пр. Московского.  
(край, область; район, автономная область; национальный округ; населенный пункт)

## УЧЁТНАЯ КАРТОЧКА

## Аусфальские Ворота (Ausfallthor).

I. НАИМЕНОВАНИЕ  
ПАМЯТНИКАII. ТИПОЛОГИЧЕСКАЯ  
ПРИНАДЛЕЖНОСТЬ

III. ДАТИРОВКА ПАМЯТНИКА

IV. ХАРАКТЕР СОВРЕМЕННОГО  
ИСПОЛЬЗОВАНИЯV. ПРЕДЛОЖЕНИЯ ПО ИСПОЛЬЗОВАНИЮ  
ХАРАКТЕРИСТИКА  
ТЕХНИЧЕСКОГО  
СОСТОЯНИЯ

VI. КАТЕГОРИЯ ОХРАНЫ

VII. НАЛИЧИЕ ДОКУМЕНТАЦИИ

памятник археологии	памятник истории	памятник архитектуры	памятник монумент. искусства
		+	

1866 г.

по перво- начальному назначению	культурно- просвети- тельное	туристско- экскурсион- ное	лечебно- оздорови- тельное	жилищ- ные помеще- ния	хозяй- ственное	не исполь- зуется
		+				+

хорошее	среднее	плохое	аварийное
	+		
	республиканская	местная	не состоит
		+	

да	нет
	+

паспорт	фотография	обмеры	реставрационные материалы
+	+	+	

органы охраны			реставрационные мастерские		музей, архив, ПИИ
союзный	республикан.	местный	республикан.	местные	
		+		+	

Дата составления карточки  
«10» Марта 2000 года

М. П.

Составитель Тимонов Л. В., гл. специалист

Ф. И. О., должность или профессия, подпись

Инспектор по охране памятников

Яворская Н. Г., гл. инспектор

Ф. И. О., подпись

Фото или схематический план



Восточный фасад Ворот.

Краткое описание

Образец фортификационного укрепления, построенного в 60-е годы 19 века по проекту Эрнста Людвиг фон Астера.

В настоящее время сохранилась внешняя часть объема ворот, состоящая из фасадной кирпичной стены, обращенной в ров. Центральная часть стены имеет ризалит с зубчатым завершением и нишу арки центрального прохода, перекрытую лучковой перемычкой, проход ворот перекрыт цилиндрическими сводами. Внутри прохода сохранились гранитные лестницы. В стенах боковых казематов расположены амбразуры фронтального и флангового огня.

В 1911г. в ходе осуществления реконструкции городских магистралей ворота перестали служить по своему назначению, при проведении планировочных работ городской фасад утрачен.

Длина сооружения – 27 м, ширина – 16 м.