

МИНИСТЕРСТВО КУЛЬТУРЫ СССР
ПАМЯТНИКИ ИСТОРИИ И КУЛЬТУРЫ СССР

(НЕДВИЖИМЫЕ)

СОЮЗНАЯ РЕСПУБЛИКА Российская Федерация

Министерство культуры. Управление по охране памятников истории и культуры

(наименование республиканского органа охраны памятников)

ПАСПОРТ

I. НАИМЕНОВАНИЕ ПАМЯТНИКА Усадьба «Спасское - Прохорово»II. ТИПОЛОГИЧЕСКАЯ
ПРИНАДЛЕЖНОСТЬ

памятник археологии	памятник истории	памятник архитектуры	памятник монумент. иск-ва
		7	

III. ДАТИРОВКА ПАМЯТНИКА (или дата исторического события, с которым связано возникновение памятника-для памятников истории)

2-я половина XVIII века - середина XIX века.IV. АДРЕС (местонахождение) ПАМЯТНИКА Р.Ф.Московская обл.Чеховский р-н, д.Прохорово

(АССР, край, область, район, автономная обл.,

(проезд: от ст. Столбовая Моск.-Курск ж.д., автобус до
больницы им.Яковенко в с.Мещерском, далее пешком 4 км).V. ХАРАКТЕР
СОВРЕМЕННОГО
ИСПОЛЬЗОВАНИЯ

по перво- нач. назна- чению	культурно- просветит.	туристско- экскурсивн.	лечебно- оздорови- тель.	жилье помещ.	хозяйст- венное	не исполь- зуется
+	музей библ. клуб		больн. санат. ц/отд.		учрежд. торгов. промышл. склад	+

ПРИЛОЖЕНИЯ:

Фото общего вида-	2
Фото фрагментов-	-
Генплан-	I
Обмеры: плана усадьбы	I
фасад -	-
разрез-	-
Схематический план охранной зоны-	I
Вкладыш	4

11. ИСТОРИЧЕСКИЕ СВЕДЕНИЯ

для памятников археологии

- история возникновения, кем и когда производились разведки и раскопки, место хранения коллекций.

для памятников истории

- история возникновения: краткая характеристика событий и лиц, в связи с которыми объект приобрел значение памятника.

для памятников архитектуры
и монументального искусства

- автор, строитель, заказчик, история создания

Прохорово на реке Рожай Московского уезда Замыцкой волости известно с начала XVII века под названием «Пустошь Захаркова на речке Рожая усть речки Бобровки».

Название «Прохорово» пустошь Захаркова получила от имени первого владельца, которому она была продана из Поместного приказа, - Прохора Федоровича Данилова.

В 1630-1640 годах Прохорово уже сельцо, в котором находился двор вотчинников, приказчиков и три двора крестьянских. Первоначально сельцо называлось «Захаровское, Прохорово тож», а во второй половине XVII в. - просто «Прохорово».

Дочь Прохора Данилова Дарья Прохоровна была замужем за боярином Иваном Богдановичем Милославским. Их сын, Сергей Иванович Милославский, - первый храмоздатель в с. Прохорове. По его прошению в 1687 году строится первый деревянный храм во имя Спаса Нерукотворного Образа.

В приходе храма находится двор вотчинников и шесть дворов крестьянских.

Почти через сорок лет после постройки церкви, в 1720 г. стольник Сергей Милославский просил дозволения вместо ветхой деревянной Спасской церкви в селе Спасском, Прохорово тож, построить новую деревянную церковь на том же месте, которая и была построена.

Продолжение - см. вкладыш.

б) перестройки и утраты, изменившие первоначальный облик памятника.

Полностью утрачены жилые усадебные постройки и беседки, а также церковная ограда. Из хозяйственных строений сохранился птичник, перестроенный под жилой дом, и центральная часть скотного двора, также переоборудованная под жилой дом. Два мраморных льва, стоявшие на постаментах при въезде в усадьбу, перенесены в село Мещерское, постаменты не сохранились. Частично утрачены деревья липовой аллеи. Утрачена нижняя часть парка, выходящая к реке, которая застроена дачными домиками. Асфальтированная дорога, обсаженная деревьями и ведущая к дачным участкам, проложена по центру парка, нарушив парковую круглую лужайку и каре с посадками лип по краю. Почти полностью утрачены посадки акации вдоль дороги по северной границе усадьбы.

в) реставрационные работы (общая характеристика, время, автор, место хранения документации)

Продолжаются реставрационные работы по Спасской церкви по проекту архитектора Якубени В.И. Историко-архивные изыскания проводил Вайнтрауб Л.Р. (документация хранится в архиве храма). Ранее документация не разрабатывалась. По парку никаких работ не проводится.

У11. ОПИСАНИЕ ПАМЯТНИКА

для памятников археологии
для памятников истории

-- характер культурного слоя, важнейшие находки
-- характеристика памятника, наличие, текст и время установления мемориальной доски.

для памятников архитектуры

-- основные особенности планировочной, композиционно-пространственной структуры и конструкций, характер декора фасадов и интерьеров, наличие живописи, скульптуры, прикладного искусства, строительный материал, основные габариты

для памятников монумент. иск-ва

-- основные особенности композиционного и колористического решения, тексты, материал, техника, размер.

Усадьба расположена на спокойном рельефе, имеющем уклон в сторону реки Рожай. Основные композиционные элементы усадьбы расположены на наиболее возвышенном участке.

Исторически, развитие усадьбы может быть условно поделено на два периода.

Первоначально, усадьба, заложенная во 2-й пол. XVIII, располагалась лишь в юго-западной части современной территории усадьбы. Композиционно, усадьба была организована вдоль условной осевой линии, имеющей направление вдоль по склону к реке Рожай. Древнее ядро композиции, находящееся в верхней точке рельефа и композиционной оси, представлено большой поляной, в виде прямоугольного каре, с рядовой посадкой липы и обваловкой территории с трех сторон. Открытая часть поляны, первоначально фланкировалась с двух сторон флигелями (ныне утрачены), имевшими куполообразные кровли. По-видимому здесь и располагался первоначальный парадный двор с большим господским домом.

Далее на этой же оси располагается большая круглая лужайка с небольшой группой деревьев и обсадкой липы по периметру. Вокруг лужайки компануется пейзажный парк с разветвленной дорожно-тропиночной сетью, которая подчеркнута направляющими посадками липы и дуба.

Продолжение - см. вкладыш.

б) общая оценка общественной, научно-исторической и художествен-

Ландшафтная архитектура усадьбы является интересным примером сочетания приемов русского садово-паркового искусства планировки усадеб XVIII и XIX в.в.

Особое значение имеет единственная в Подмоскowie и очень хорошо сохранившаяся липовая аллея, образованная из 4-х рядов деревьев.

У111. ОСНОВНАЯ БИБЛИОГРАФИЯ, АРХИВНЫЕ ИСТОЧНИКИ, ИКОНОГРАФИЧЕСКИЙ МАТЕРИАЛ.

Содержание раздела - см. вкладыш.

IX. ТЕХНИЧЕСКОЕ СОСТОЯНИЕ

		хорошее	среднее	плохое	аварийное
характеристика общего состояния:					
для памятников археологии	культурного слоя важнейших находок				
для памятников архитек- туры и истории	конструкций стен покрытий потолков пола декора фасадов интерьеров живописи скульптуры				
в интерьере	прикл. иск-ва				
для памятников монументального искусства	цоколя постаментов скульптуры грунта красочного слоя				

X. СИСТЕМА ОХРАНЫ

а) категория охраны	союзная	республ.	местная	не состоит +
---------------------	---------	----------	---------	-----------------

б) дата и № документа о принятии под охрану _____

в) границы охранной зоны и зоны регулирования застройки (краткое описание со ссылкой на утверждающий документ)

Границы охранной зоны и зоны регулирования застройки показаны на «Схеме зон охраны памятников архитектуры и культуры сел Прохорова, Мещерского и Скобеева. (1 этап). Московская область. Чеховский район. 1992 год. (автор Филиппова Н.А.), согласованной для временного использования.

г) балансовая принадлежность и конкретное использование Парк - не используется,
церковь используется по первоначальному назначению.

д) дата и № охранного документа
Дата составления паспорта

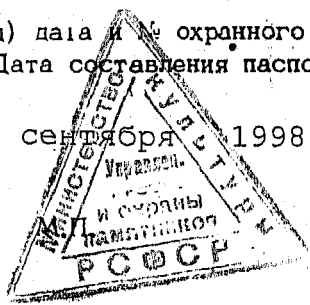
Составитель Гаева О.В. архитектор
(ф.и.о., должность или профессия)

15 сентября 1998 г.

(подпись)

Инспектор по охране памятников

(подпись)



Усадьба «Спасское - Прохорово»

Р.Ф. Московская область. Чеховский район. с. Прохорово.
Вкладыш к паспорту.

К разделу VII.

Художественная композиция парка строилась на сочетании дуба и липы как основной части насаждений и включении в пейзажи парка лиственницы, сосны, березы, ели и тополя белого как контрастных элементов и акцентов в декоративном оформлении.

Нижняя часть парка отделяется рядовой посадкой липы от террасы, на которой высажены кусты желтой акации. В юго-западном углу парка вдоль границы террасы сохранились насыпные холмики от беседок (ныне утрачены).

Далее по этой же оси были расположены и другие парковые элементы композиции, ныне полностью утраченные из-за разбивки на этом месте садово-огородного товарищества. Композиционное построение усадьбы с парком в ландшафтном стиле как бы замыкалось рекой Рожай, которая в этом месте делает петлю и вместе со старицей образует остров. Территория пейзажного парка, образованного посадками деревьев в возрасте от 200 до 70 лет на площади более 20 гектаров, имеет четко очерченные границы в натуре в виде обваловки. Древесная растительность парка имеет сохранность до 80%.

Развитие усадьбы во второй исторический период, который можно отнести ко второй половине XIX века, происходило в направлении, перпендикулярном первоначальному, а именно - в направлении церкви и села Прохорова. Вдоль этой условной направляющей линии, проходящей по верхним точкам рельефа, была заложена уникальная трехрядная липовая аллея, с посадкой деревьев в четыре ряда. Аллея брала свое начало от древнего композиционного ядра усадьбы и продолжалась до поворота дороги. По обе стороны от аллеи компановались усадебные службы и флигеля: скотный двор, конюшня, кладовые и ледники, кухни и оранжерея (утрачены).

Вдоль северо-восточной границы парка, выделенной в натуре обваловкой и рядовой посадкой деревьев, вниз к реке устроен видовой склон, который со стороны села ограждался аллеей (ныне не сохранившейся) и был сориентирован на просвет между двумя населенными пунктами на противоположном берегу реки Рожай - д. Ивино и с. Прохорово. В верхней части склона располагались копаные прудики (сохранилась обваловка) и насыпной холмик от беседки.

Между видовым склоном и сельской дорогой были устроены лужайки, обсаженные ивой по обваловке и плодовый сад (частично сохранился), который по границе с селом обсажен желтой акацией.

Сохранились (более или менее) посадки желтой акации вдоль сельской дороги из с.Скобеева на д.Сидориху с круговым расширением в центре села старой части села Прохорова, обсадка первоначального местоположения церкви и кладбища, а также - въезд в усадьбу со стороны с.Мещерского.

Завершающим этапом второго исторического периода усадьбы можно считать возведение в 1848 году нового здания каменной церкви Спаса Нерукотворного Образа, которое стало композиционной и высотной доминантой усадьбы, и строительство нового господского дома вблизи храма (утрачен).

Здание церкви возведено на подклете, где была устроена усыпальница князей Трубецких и придельная церковь во имя Св.великомученика Георгия, - святого покровителя храмоздателя, Юрия Ивановича Трубецкого, похороненного здесь же (захоронение утрачено). В расположении храма явно прослеживается ориентация на усадьбу как домово́й церкви, хотя она одновременно выполняла функцию и приходского храма села Прохорова. Помимо основных входов в церковь, в деревянном притворе был устроен особый вход для господ, спроецированный на господский флигель, находившийся в 15 саженях к югу (ныне утрачен). Такое обособление входа для владельцев усадьбы было повторено при устройстве вокруг храма ограды в 1895 году.

Несмотря на значительные утраты, усадьба сохраняет функциональное зонирование территории и композиционное построение, сложившееся к середине XIX века, а именно:

- церковь Спаса Нерукотворного Образа , 1848 г.
- пейзажный парк , 2-я половина XVIII века.
- липовая трехрядная аллея (образованная из 4-х рядов деревьев), соединяющая парк с церковью , XIX в.

Усадьба «Спасское - Прохорово»

Р.Ф. Московская область. Чеховский район. с. Прохорово.
Вкладыш к паспорту.

К разделу VI. (продолжение).

В 1737 году Александр Сергеевич Милославский продает село Прохорово Ивану Петровичу Раговскому, который в 1752 году закладывает имение княжне Екатерине Ивановне Трубецкой.

С этого времени, вплоть до революции, селом Спасским, Прохорово тож, владеют князья Трубецкие, при которых закладывается усадьба с парком.

В 1768 году село Спасское, Прохорово тож, принадлежало князю Дмитрию Юрьевичу Трубецкому. С юга его земли граничили с селцом Ульяновым, которое затем вошло в состав владений князей Трубецких. Во второй половине XVIII века именно на этой территории, в северной ее части, была заложена усадьба и разбит парк, а в селе Прохорове была выстроена первая каменная церковь на месте предыдущей деревянной Спасской церкви.

К началу XIX века селцо Ульяново прекратило свое существование, объединившись с селом Спасским, Прохоровым тож.

На протяжении столетия территория усадьбы приращивалась к северу от своего первоначального ядра, в направлении села Прохорова и Спасского храма, которое было подчеркнуто композиционно при закладке липовой четырехрядной аллеи.

Спасская церковь всегда находилась на попечении своих ктиторов - князей Трубецких, которые платили содержание причту, а сами владели церковной пашенной землей. Эта духовная и материальная связь получила свое логическое завершение в закладке нового каменного храма в 1848 году на новом месте - в усадьбе, с устройством усыпальницы в подклете.

В 15 сажнях к югу от новой церкви был выстроен господский дом, после возведения которого центр усадьбы окончательно переместился на новое место.

К 1915 году на территории усадьбы вдоль дороги с липовой аллеей были выстроены деревянные дома - дачи, которые сдавались в аренду.

После революции на землях бывшей усадьбы кн. Трубецкого было организовано советское хозяйство «Прохорово».

Усадьба «Спасское - Прохорово»

Р.Ф. Московская область. Чеховский район. с.Прохорово

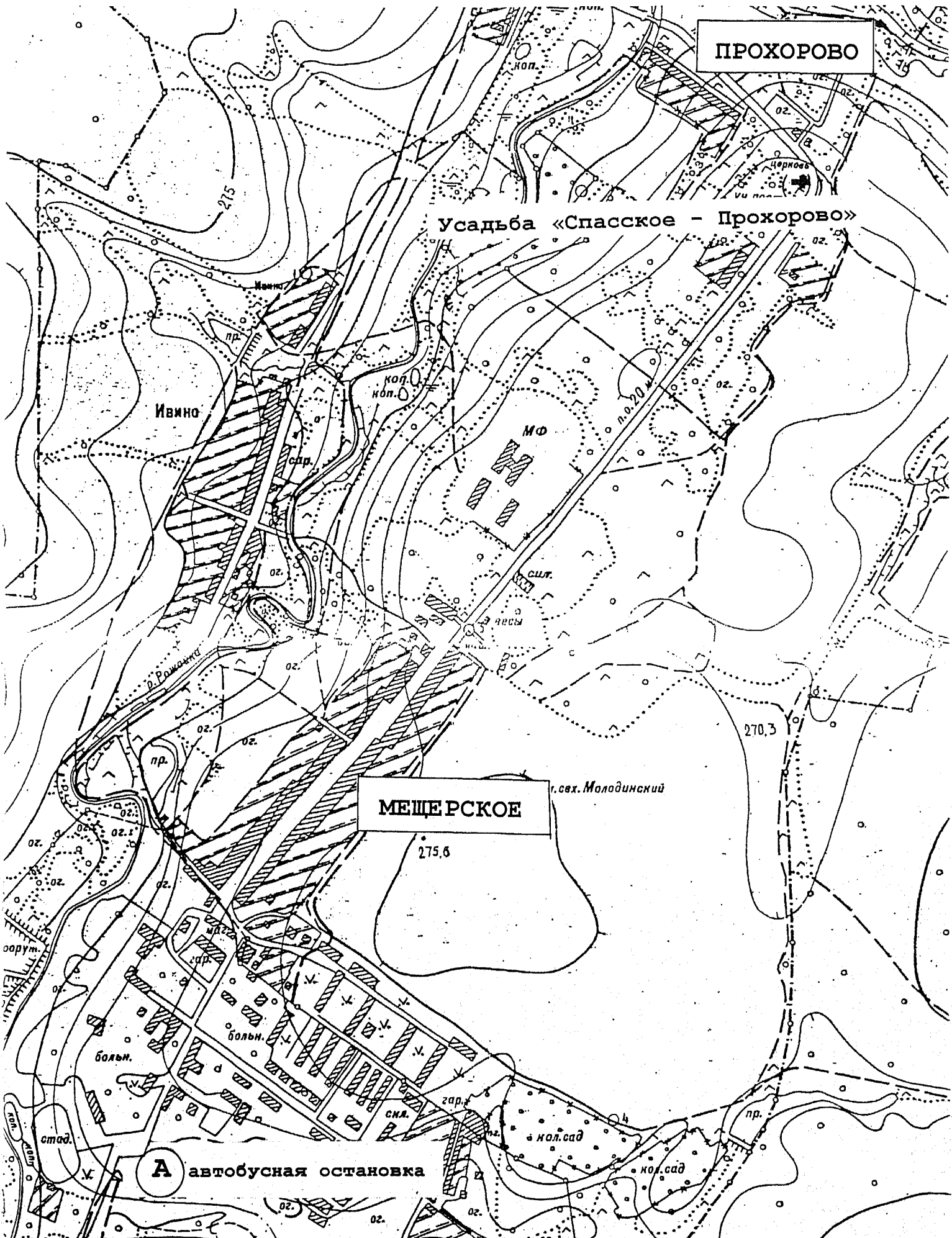
К разделу VIII. (продолжение).

1. Холмогоровы В.и Г. Исторические материалы...Вып.7
Перемышльская десятина.М.,1889г. с.86-87
2. И.Благовещенский. Указатель церквей Московской епархии
(Краткие сведения о всех церквах).М.,1874г. с.99 №642
3. К.Нистрем.Указатель селений и жителей уездов Московской
губернии М.,1852г.,с.906
4. Русский провинциальный некрополь., том1,м.1914г.,стр.874
(Трубецкой Ю.И. + 1848,с.Прохорово, Подольского уезда,
Моск.губ, - в нижней церкви)
5. ЦГИА г.Москвы,ф.203,о.744,ед.хр.1546,л.114-1822г.
ед.хр.1755,л.7-1826г. (кл.вед)
6. ЦГИА г.Москвы,ф.49,о.3,ед.хр.3845-1852г.
7. ЦГИА г.Москвы,ф.54,о.149,ед.хр.5,л.54,66-67,-1895г.
(Проект каменной с жел.решеткой ограды при Спасской
церкви с.Прохорова,план,фасад,разрез ворот,генплан)
8. ЦГИАМО ф.203,оп.761,д.653 (о ремонте 1809г.)
9. ЦГВИА ф.386,о.1,д.3641 (Картографическая съемка 1838г.)
10. РГАДА р.1354,о.258,с-11 (меж.план.1770-е г.)
11. ЦГИАМ ф.203,оп.752,д.2262,л.1-2 (ремонт 1813 г.)
12. РГАДА ф.1355,оп.1,д.780(Эконом.прим.1770-е г.ц-вь кам)
13. ЦГИА СССР ф.789,оп.33,д.881(страх.оценка 1910г.)
14. ЛОИА №3970 Метрика №533 (1848 г.)

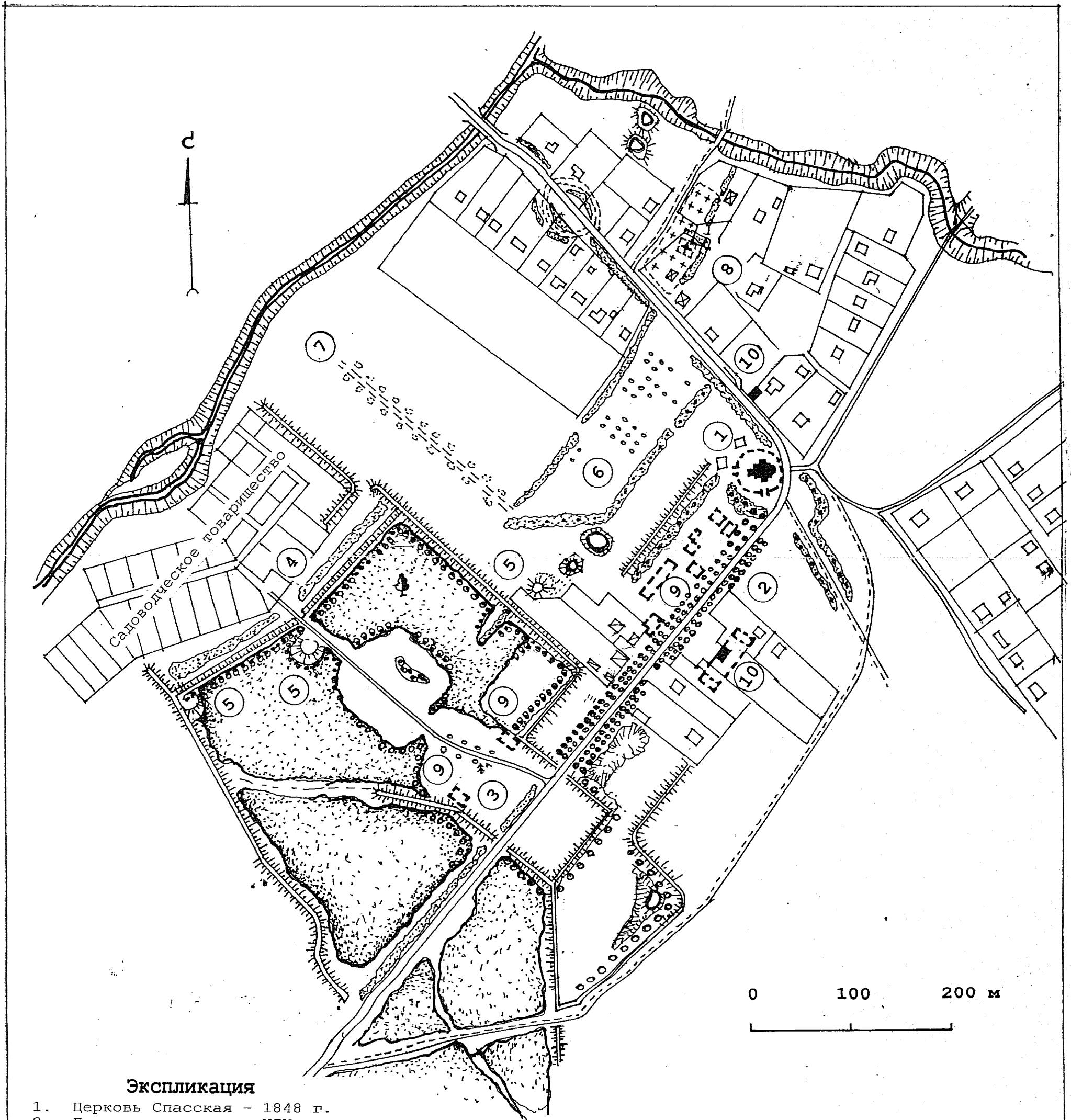
Усадьба «Спасское - Прохорово»

Р.Ф. Московская область. Чеховский район. с.Прохорово

ГЕНПЛАН м 1:10 000



Усадьба «Спасское-Прохорово»
Р.Ф.Московская область.Чеховский район.с.Прохорово.
Схема генерального плана усадьбы



Экспликация

1. Церковь Спасская - 1848 г.
2. Липовая аллея - XIX в.
3. Пейзажный парк - 2-я пол.XVIII в.
4. Терраса с посадками акации.
5. Место беседок
6. Сад (сохранился частично)
7. Аллея (не сохранилась).
8. Место старой церкви и кладбища.
9. Несохранившиеся постройки усадьбы
10. Перестроенные усадебные хозпостройки

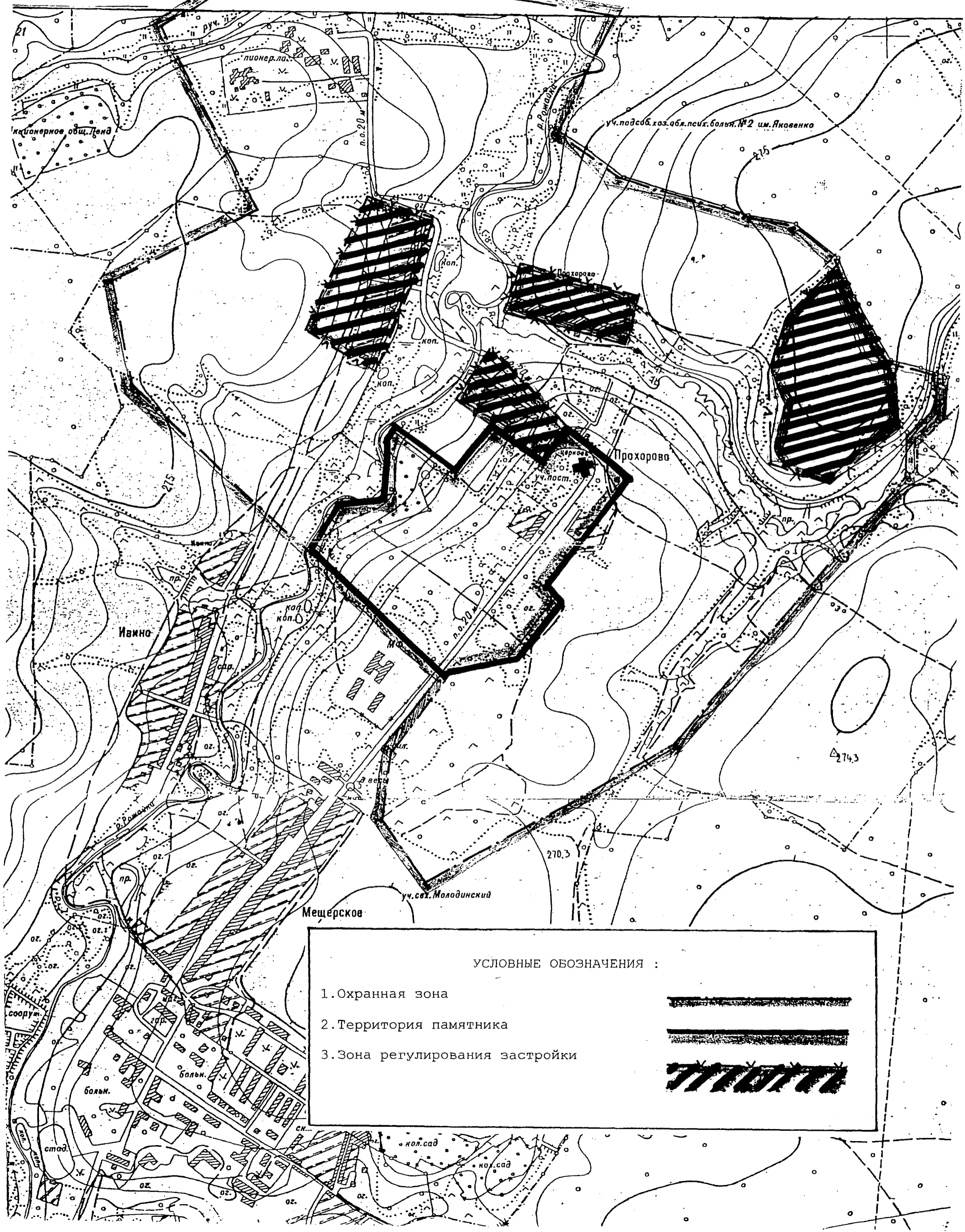


Выполнила Гаева О.В.

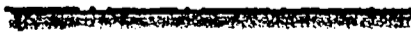


сентябрь 1998 года.
чертеж выполнен на основе
геосъемки, предоставленной
земел.комитетом г. Чехова

Усадьба «Спаское - Прохорово»

Р.Ф. Московская область. Чеховский район. с. Прохорово
СХЕМАТИЧЕСКИЙ ПЛАН ОХРАННОЙ ЗОНЫ м 1:10 000



УСЛОВНЫЕ ОБОЗНАЧЕНИЯ :

- 1. Охранная зона 
- 2. Территория памятника 
- 3. Зона регулирования застройки 





МИНИСТЕРСТВО КУЛЬТУРЫ СССР — ПАМЯТНИКИ ИСТОРИИ И КУЛЬТУРЫ СССР (подпись)

СОЮЗНАЯ РЕСПУБЛИКА Мин. культуры. Упр. по охране памятников истории и культурыАдрес Р. Ф. Московская обл. Чеховский р-н, д. Прохорово

(АССР, край, область, район, автономная область, национальный округ, населенный пункт)

УЧЕТНАЯ КАРТОЧКА

I. НАИМЕНОВАНИЕ ПАМЯТНИКА Усадьба «Спасское - Прохорово»II. ТИПОЛОГИЧЕСКАЯ
ПРИНАДЛЕЖНОСТЬ

памятник археологии	памятник истории	памятник архитектуры	памятник монумент. ис-ва
		7	

III. ДАТИРОВКА ПАМЯТНИКА

2-я половина XVIII века - середина XIX века.IV. ХАРАКТЕР
СОВРЕМЕННОГО
ИСПОЛЬЗОВАНИЯ

по перво- начальному назначению	культурно- просвети- тельское	туристско- экскурси- онное	лечебно- оздоров- анг.	жилые по- мещения	хозяйст- венное	не исполь- зуется
+						+

предлож. по использ. по первоначальному назначениюV. ХАРАКТЕРИСТИКА
ТЕХНИЧЕСКОГО СОСТОЯНИЯ

хорошее	среднее	плохое	аварийное
	+		
союзная	республ.	местная	не состоит
			+

VI. КАТЕГОРИЯ ОХРАНЫ

наличие утвержденной охранной зоны

да	нет
+	

VII. НАЛИЧИЕ ДОКУМЕНТАЦИИ

паспорт	фотографии	обмеры	реставрац. материалы
+	+	+	-

VIII. НАЛИЧИЕ ДОКУМЕНТОВ

органы охраны:			реставрац. мастерские:		музей, архив
союзный	республикан.	местный	республикан.	местные	НИИ
	+	+			

Дата заполнения карточки

15 сентября 1998 г.

М.П.

Составитель Гаева О.В. архитектор

(ф., и., о., должность или проф., подпись)

Инспектор по охране памятников

(ф., и., о., подпись)

Гарин И.С.
[Подпись]

УЧЕТНАЯ КАРТОЧКА (оборотная сторона)

Фото или схематический план



Общий вид усадьбы с противоположного берега реки Рожай. Слева—церковь, в центре—липовая аллея, справа—парк.

Усадьба Спасское-Прохорово была заложена во 2-й пол. XVIII века князьями Трубецкими. Можно условно выделить два исторических периода в ее развитии:

1. Устройство пейзажного парка с композиционной осью вдоль по склону к реке Рожай. (поляна-каре с флигелями, круглая поляна, терраса) — XVIII в.
2. Увеличение территории усадьбы: вдоль новой композиционной оси, вдоль дороги на с. Мещерское по верхним точкам рельефа. (устройство липовой аллеи, видового склона, сада, строительство церкви Спаса, перенос господского флигеля на новое место с устройством полян возле него, строительство оранжереи, конюшни, скотного двора, хозяйственных построек).

Сохранились основные элементы композиции усадьбы, а именно:

- Церковь Спаса
- Липовая аллея
- Пейзажный парк