

7410908003

МИНИСТЕРСТВО КУЛЬТУРЫ СССР

2.5. № -1,32.1
индекс

ПАМЯТНИКИ ИСТОРИИ И КУЛЬТУРЫ СССР (недвижимые)

СОЮЗНАЯ РЕСПУБЛИКА РСФСР

Госинспекция по охране памятников истории и культуры
(наименование республиканского органа охраны памятников)

П А С П О Р Т

I. НАИМЕНОВАНИЕ ПАМЯТНИКА Дом, в котором с 1889 г. жил и 22 июля 1900г. умер художник Левитан Исаак Ильич

II. ТИПОЛОГИЧЕСКАЯ ПРИНАДЛЕЖНОСТЬ

памятник археологии	памятник истории	памятник архитектуры	памятник монумент. иск-ва
	5		

III. ДАТИРОВКА ПАМЯТНИКА (или дата исторического события, с которым связано возникновение памятника—для памятников истории)

с 1889 г. жил и в 1900 г. умер художник И.И. Левитан

IV. АДРЕС (местонахождение) ПАМЯТНИКА г. Москва, Калининский р-н, Большой
(АССР, край, область, район, автономная обл.,

Вузовский переулок, д.1, во дворе

(национальный округ; населенный пункт; пути подъезда)

V. ХАРАКТЕР СОВРЕМЕННОГО ИСПОЛЬЗОВАНИЯ

по первонач. назначению	культурно-просветит.	туристско-экскурсион.	лечебно-оздоровительн.	жилые помещения	хозяйственное	не используется
+	+			+		
	музей библ.		больн. санат.		учреждение торгов. промышл. склад	
<u>мастерская и общежитие Моск. госуд. худож. института им. В.И. Сурикова</u>						

ПРИЛОЖЕНИЯ:

- Фото общего вида — 3
- Фото фрагментов —
- Генплан —
- Обмеры: план —
- фасад —
- разрез —
- Схематический план охранной зоны —

VI. ИСТОРИЧЕСКИЕ СВЕДЕНИЯ

- | | | | |
|----|---|---|---|
| а) | { | для памятников археологии | — история возникновения, кем и когда производились разведки и раскопки, место хранения коллекций. |
| | | для памятников истории | — история возникновения: краткая характеристика событий и лиц, в связи с которыми объект приобрел значение памятника. |
| | | для памятников архитектуры и монументального иск-ва | — автор, строитель, заказчик, история создания. |

Участок территории, где расположена мастерская И.И.Левитана, в 1802 г. принадлежал генерал-майору Маркову. Здесь располагались одноэтажные деревянные оранжереи и теплицы, но в 1836 г. они уже каменные. Осенью 1854 г. было дано разрешение на проведение работ по их ремонту и переделке. В 1864 году они превращаются в жилые помещения. Эти работы проводились и 70-80-е гг. XIX в. Так каменное полукруглое крыльцо, построенное в 1836 г. было обнесено стеной. Эта часть мастерской с трехчетвертными колоннами сохранилась до настоящего времени. С 1870-х гг. владение принадлежало Морозовой.

В конце 1880-х С.Т.Морозов переоборудует это строение под мастерскую, где на первом этаже находились жилые помещения, а на втором этаже — студия.

С 1889 г. (осень) здесь жил и работал И.И.Левитан. В первые годы здесь помещалась также и мастерская С.Т.Морозова, который перевел ее в друной дом в 1891 г. С этого времени мастерская была полностью в распоряжении Левитана. Первый этаж был жилой, на втором этаже располагалась мастерская. Обстановка жилой части поражала своей простотой, почти аскетической простотой, что резко контрастировало с обликом мастерской, пол и стены которой были затянуты серым сукном. Здесь стояли пианино и фисгармония, бюст Левитана (ск. Рис). По воспоминаниям современников здесь всегда было много цветов, которые очень любил художник.

Левитан любил принимать своих гостей и посетителей на втором этаже, в мастерской, куда вела винтообразная лестница из жилых помещений первого этажа. Здесь среди своих картин и этюдов он чувствовал себя в рабочей обстановке, хотя его работы, как правило, стояли лицом к стене и он их показывал только после настойчивых просьб.

Здесь И.И.Левитаном написаны картины "У омута" (1891 г.), "Золотая осень" (1895 г.), "Март" (1895 г.), "Весна. Большая вода" (1897 г.) и др. картины, а также множество эскизов и набросков. В 1893 г. В.А.Серов написал в мастерской портрет И.И.Левитана.

У художника в мастерской часто бывали его учитель В.Д.Поленов, друзья-художники А.Е.Архипов, М.В.Нестеров, К.А.Коровин, А.М.Васнецов, писатель А.П.Чехов, артисты А.П.Ленский и Ф.И.Шаляпин, академик К.А.Тимирязев и др. деятеля науки и культуры.

В 1922 г. по личному указанию Ф.Э.Дзержинского пустующая мастерская была отремонтирована и в ней открыта изостудия.

- б) перестройки и утраты, изменившие первоначальный облик памятника.

При приспособлении здания под жилье была произведена перепланировка. В непосредственной близости к зданию, устроены гаражи Московского государственного института электронного машиностроения.

- в) реставрационные работы (общая характеристика, время, автор, место хранения документации)

Реставрационные работы не проводились.

VII. ОПИСАНИЕ ПАМЯТНИКА

- а) для памятников археологии — характер культурного слоя, важнейшие находки.
- для памятников истории — характеристика памятника, наличие, текст и время установления мемориальной доски
- для памятников архитектуры — основные особенности планировочной, композиционно-пространственной структуры и конструкций; характер декора фасадов и интерьеров; наличие живописи, скульптуры, прикладного искусства; строительный материал, основные габариты.
- для памятников монумент. иск-ва — основные особенности композиционного и колористического решения; тексты, материал, техника, размер.

Дом двухэтажный, кирпичный, оштукатуренный и покрашен. Главный западный фасад дома завершается килевидным аттиком, со спускающимися до уровня подоконников второго этажа двумя плоскими пилястрами. Северо-западный угол дома скошен, южная часть — полукруглая, оформлена трехчетвертными колоннами дорического ордера. В месте перехода плоской части главного фасада в полукруглую имеется контрфорс.

Окна главного фасада прямоугольные, вертикальные; второго этажа, где находилась мастерская, — прямоугольные, горизонтальные. Оконные проемы полукруглой части здания — полуциркульные, украшенные плоским валиком, повторяющим форму оконного завершения. Часть окон этой части здания заложено.

С северной стороны двухэтажной части здания имеется дверной проем.

С востока к зданию пристроен одноэтажный корпус, с северной стороны которого также имеется дверь. Северный фасад одноэтажной пристройки лишен декоративного оформления оконных проемов, на южном — сохранились наличники, современные ее сооружению.

Крыша здания покрыта оцинкованным железом.

Мемориальная доска не установлена.

- б) общая оценка общественной, научно-исторической и художественной значимости памятника.

Памятник связан с именем выдающегося русского художника И.И.Левитана в период наивысшего подъема его творчества

VIII. ОСНОВНАЯ БИБЛИОГРАФИЯ, АРХИВНЫЕ

ИСТОЧНИКИ, ИКОНОГРАФИЧЕСКИЙ МАТЕРИАЛ. 1. "Советская культура", I. У1. 71г

2. Сб. "И.И.Левитан. Письма, документы, воспоминания." М., 1956г.: Л.Д.Донской "Несколько слов о Левитане", стр.173; А.П.Ланговой "Воспоминания о Левитане", стр.182-184; В.ИгСоколов "Мои встречи с Левитаном", стр.189-190; В.К.Бялыницкий-Бирюля "Воспоминания о И.И.Левитане", стр.201; Б.Н.Липкин "Из моих воспоминаний о Левитане", стр.221-222; А.К.Тимирязев "О встречах К.А.Тимирязева с Левитаном", стр.234; А.М.Васнецов "Из воспоминаний", стр.236; В.А.Гольцев "В мастерской художника", стр.266-267, 307, 308.

3. "И.И.Левитан". Каталог выставки к 100-летию со дня рождения. М., 1960г.

4. "Советское искусство", Август 1940 г.

IX. ТЕХНИЧЕСКОЕ СОСТОЯНИЕ

		хорошее	среднее	плохое	аварийное
характеристика общего состояния: для памятников археологии	культурного слоя важнейших находок				
для памятников архитек- туры и истории	конструкций стен покрытий потолков пола декора фасадов интерьеров		+	+	
в интерьере:	живописи скульптуры прикл. иск-ва				
для памятников монументального искусства	цоколя постаментов скульптуры грунта красочного слоя				

X. СИСТЕМА ОХРАНЫ

а) категория охраны

союзная	республ.	местная	не состоит
	+		

б) дата и № документа о принятии под охрану Постановление Совета Министров РСФСР

№ 1327 от 30.УШ.60г., приложение № I

в) границы охранной зоны и зоны регулирования застройки (краткое описание со ссылкой на утверждающий документ) охранная зона не разработана

г) балансовая принадлежность и конкретное использование Московский государственный художественный институт им. В.И. Сурикова, жилье и мастерские студентов института

д) дата и № охранного документа _____

Дата составления паспорта

20 ноября 197 3 г.

Составитель Яковлев И.В.
автор проекта Всероссийского производственного научно-реставрац. комбината
(подпись)

М. П.

Инспектор по охране памятников _____











Адрес: Москва, Калининский р-н, Б. Буздовский пер., д. 1, во дворе
(АССР, край, область; район, автономная обл.; национальный округ; населенный пункт)

УЧЕТНАЯ КАРТОЧКА

I. НАИМЕНОВАНИЕ ПАМЯТНИКА Дом, в котором жил и умер художник И.И. Левитан

II. ТИПОЛОГИЧЕСКАЯ ПРИНАДЛЕЖНОСТЬ

памятник археологии	памятник истории	памятник архитектуры	памятник монумент. ис-ва
	5		

III. ДАТИРОВКА ПАМЯТНИКА 1889-1900 гг.

IV. ХАРАКТЕР СОВРЕМЕННОГО ИСПОЛЬЗОВАНИЯ

по перво-начальному назначению	культурно-просветительное	туристско-экскурсионное	лечебно-оздоровительн.	жилые помещения	хозяйствен-ное	не исполь-зуется
+				+		

предлож. по исполыз. _____

V. ХАРАКТЕРИСТИКА ТЕХНИЧЕСКОГО СОСТОЯНИЯ

хорошее	среднее	плохое	аварийное
	+		

VI. КАТЕГОРИЯ ОХРАНЫ

союзная	республ.	местная	не состоит
	+		

наличие утвержденной охранной зоны

да	нет
	+

VII. НАЛИЧИЕ ДОКУМЕНТАЦИИ

паспорт	фотографии	обмеры	реставрационные материалы
+	+		

место хранения документов

органы охраны			реставрационные мастерские		музей, архив,
союзный	республикан.	местный	республикан.	местные	НИИ
+	+	+			

Дата составления карточки
 " ноябрь 1973 г.
 М. П.

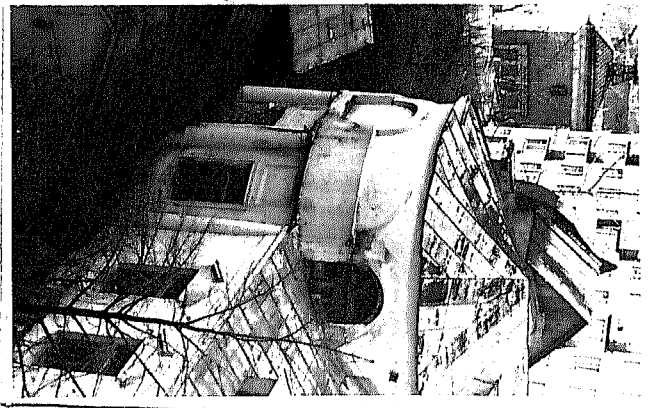
Составитель Яковлев И.Р.
(ф., и., о., должность или профессия, подпись)

Инспектор по охране памятников Тарасова Ю.А.
(ф., и., о., подпись)

автор проекта ВПРК

УЧЕТНАЯ КАРТОЧКА (оборотная сторона)

Фото или схематический план



Улица К.Г. Зайцевская, 1073а

Краткое описание

Дом двухэтажный кирпичный, оштукатуренный. Здание построено в 1830-х гг. работы по ремонту и перестройке проводились в 1860-х и 1870-х гг.

И.И. Левитан поселился осенью 1889 г. здесь 22 июля 1900г. скончался художник. Дом связан с периодом наивысшего расцвета творчества Левитана. Здесь им написаны картины "Омушь", "Золотая осень", "Март", "Весна. Большая вода" и многие другие картины, а также множество эскизов и набросков. Здесь в 1893 г. В.А. Серов написал портрет И.И. Левитана.

У художника в мастерской часто бывали его учитель В.Д. Поленов, друзья-художники А.Е. Архипов, М.В. Нестеров, К.А. Коровин, А.М. Васнецов, писатель А.П. Чехов, артисты Ф.И. Шаляпин, А.П. Ленский, академик К.А. Тимирязев и др. деятели науки и культуры.