

ПАМЯТНИКИ ИСТОРИИ И КУЛЬТУРЫ СССР (недвижимые)

СОЮЗНАЯ РЕСПУБЛИКА РСФСР

Госинспекция по охране памятников истории и культуры Мин-ва культуры

П А С П О Р Т

I. НАИМЕНОВАНИЕ ПАМЯТНИКА Рождественская пожарная часть.

II. ТИПОЛОГИЧЕСКАЯ ПРИНАДЛЕЖНОСТЬ

памятник археологии	памятник истории	памятник архитектуры	памятник искусства
		3	

III. ДАТИРОВКА ПАМЯТНИКА (или дата исторического события, с которым связано возникновение памятника — для памятников истории)

середина XIX в.IV. АДРЕС (местонахождение) ПАМЯТНИКА г. Астрахань, Красная наб., 67.

(АССР, край, область, район, сельсовет, а/п.)

с/пунктальный объект, районный объект, объект республиканского значения

V. ХАРАКТЕР СОВРЕМЕННОГО ИСПОЛЬЗОВАНИЯ

используется как монументальное	культурно-просветит.	туристско-информационн.	зачехлено-обслуживающ.	жилая застройка	хозяйственно-земельное	не используется
уличный парк, сквер			бывш. сквер, двор	+	гаражный двор, приусадебный сквер	

ПРИЛОЖЕНИЯ:

Фото общего вида — 030
 Фото фрагментов —
 План —
 Обмеры: фото — I
 фасад —
 разрез —
 Схематический план
 оградной зоны —

VI. ИСТОРИЧЕСКИЕ СВЕДЕНИЯ

- | | | |
|----|---|---|
| в) | для памятного архивации | — история возникновения, кем и когда произведены резчики и рисовки, место хранения коллекций. |
| | для памятного истории | — история возникновения: краткая характеристика событий и лиц, в связи с которыми объект приобрел значение памятника. |
| | для памятного архитектуры и монументального искусства | — автор, стилистика, техника, история создания. |

По экспликациям плана города 1901 г. здание обозначено, как Рождественская пожарная часть.

б) перестройки и утраты, замеченные первоначальной группой экспертов.

В 1975 г. сгорела деревянная смотровая вышка, венчанная кирпичный объем. Кирпичное основание вышки кровли не имеет. Юго-восточное окно основного объема превращено в дверной проем. Заложены некоторые внутренние проемы.

в) реставрационные работы (общая характеристика, время, автор, место хранения документов)

Не проводились.

VII. ОПИСАНИЕ ПАМЯТНИКА

а) {	122 памятника архитектуры	— характер культурного слоя, выявление находок.
	123 памятника истории	— характеристика памятника, значение, время установления мемориальной доски.
	124 памятника архитектуры	— основные особенности планировочной, композиционно-пространственной структуры и конструктивной характер фасадов и интерьеров; наличие живописи, скульптуры, прикладного искусства строительного материала, основные габариты.
	125 памятников монумент. иск-ва	— основные особенности композиционного и пластического решения текста, материал, техника, размер.

Здание расположено в западном углу квартала на северном берегу р.Кутум (северо-восточная часть города).

Сохранившаяся до 1975 г. улица доминирована в окружающей застройке, состоящей, главным образом, из одно-, двухэтажных кирпичных домов конца XIX в., и наряду с Римско-католическим костелом и собором Предтеченского монастыря являлась одной из трех основных доминант в структуре восточной части города. Во дворе здания размещается действующая пожарная часть. К северу от памятника в границах того же квартала расположен деревянный с мезонином дом конца XIX в. с резной отделкой главного фасада (по ул.Мельникова, 6 - см. соответствующий паспорт).

Прямоугольный в плане двухэтажный кирпичный оштукатуренный объем здания, ориентированный по линии северо-запад - юго-восток и обращенный главным фасадом в юго-западную сторону (к реке), завершается в средней части изгибом квадратным основанием, деревянным высокую деревянную (обшитую тесом), круглую в плане пожарную вышку (каланчу). Каланча вверху имела кольцевую крышу смотровую площадку. Здание имеет две дворовых боковых ризалита с внешним северо-западной и юго-восточной - кирпичными стенами, продолжавшими боковые стены основного объема. Остальные стены ризалитов - деревянные, обшитые тесом. Между ризалитами проходит двухъярусная галерея из деревянных квадратных столбов. Верхний ярус галереи превращен в террасу - промукетки между столбами поверх деревянного парапета из фигурных полу-балюси остеклены. Основные габариты здания:

Здание в настоящее время имеет один вход в юго-восточной стене и два - в средней части северо-восточной стены. Лестница на 2-й этаж расположена в северо-западном ризалите.

На обоих этажах здания одна внутренняя капитальная стена размещена по продольной оси; две другие проходят поперек объема, симметрично относительно его поперечной оси. В I-м этаже имеется дополнительный перегородка, образующая с внутренней капитальной продольной стеной узкий продольный коридор в средней части северо-западной половины здания. Две другие дополнительные перегородки проходят в

б) общая оценка общественной, научно-исторической и художественной значимости памятника.

Основной объем здания - пример городской общественной постройки эпохи позднего классицизма, в композиционно-декоративном решении которого учтены "образцовые" проекты подобных сооружений.

VIII. ОСНОВНАЯ БИБЛИОГРАФИЯ. АРХИВНЫЕ ИСТОЧНИКИ. ИКОНОГРАФИЧЕСКИЙ МАТЕРИАЛ.

Не обнаружено.

IX. ТЕХНИЧЕСКОЕ СОСТОЯНИЕ

		хорошее	среднее	плохое	очень плохое
Характеристика объекта системы:					
для памятника археологии	культурного слоя важнейших объектов				
для памятника архитектуры и истории	интересной стиль искрытой металлом и детали фасада интерьера		+	+	
в интерьере:	качество скульптуры архит. осн-ва				
для памятника монументальной скульптуры	качество монументальной скульптуры грунта красочного слоя				

X. СИСТЕМА ОХРАНЫ

а) категория охраны

федеральная	республиканская	местная	не охраняется
			+

б) дата и № документа о принятии под охрану

в) границы охранной зоны и зоны регулирования застройки (краткое описание со ссылкой на утверждающий документ)

По проекту охранных зон г. Астрахани (авторы Д.К.Навалихин, В.П.Никитин, Л.О.Обкерко; о. "Росреставрация") охранная зона памятника занимает западный угол квартала, очерченный ул.Мельникова и Красной наб. Здание включено в зону регулирования застройки особого режима, полосой проходящей по северному берегу Кутума. Проект согласован Госинспекцией по охране памятников истории и культуры Мин-ва культуры РСФСР в июле 1976 г.

г) балансовая принадлежность и конкретное использование

Жилой дом.

а) дата и № охранного документа

Дата составления паспорта

сентябрь 1976 г.

Составитель: ст. науч. сотр. Никитин В.П.
(ф. и. ч. должность для справки)


адрес для охраны памятника



0000005811

1976 г.

6236-1000

Рождественская пожарная часть.
г. Астрахань, Красная наб., 67.

УП. поперечном направлении: одна размещена по поперечной оси, вторая разделяет угловую ячею на две комнаты. Во 2-м этаже имеется одна дополнительная перегородка, проходящая по поперечной оси объема.

Окна главного фасада распределены по 7 осям; боковых фасадов - по 5 осям. По 3 осям каждого бокового фасада размещены ложные окна. Наличники нижних окон по уличным фасадам (северо-западному и юго-западному) состоят из прямоугольных профилированных тяг с плоским внутренним обломом и завершаются широкой плоской надоконной доской с самцрыком (профилированные детали отдельных наличников срублены). Наличники размещены по окнам ритмично, через одно окно. Отдельные верхние окна сохранили подоконную плиту слабого выноса. В нижних частях северо-западного фасада сохранилась трехобъемная подоконная тяга.

Основание здания имеет три небольших арочных окна в средней части северо-восточной стенки.

По фасадам здания проходит деревянный оштукатуренный карниз большого выноса.

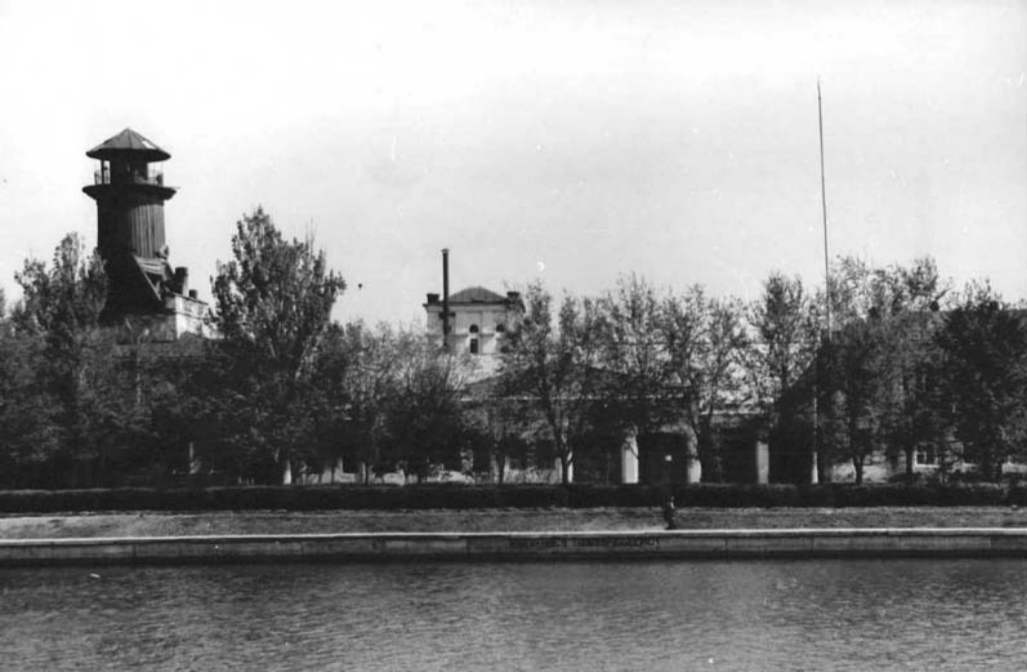
Перекрытия здания плоские. Железная крыша основного объема - четырехскатная. Цоколь здания выложен белым камнем. Фасады выкрашены в светло-оранжевый цвет (покраска в плохом состоянии).

Первоначальный облик помещений не сохранился.













МИНИСТЕРСТВО КУЛЬТУРЫ СССР • ПАМЯТНИКИ ИСТОРИИ И КУЛЬТУРЫ СССР (недвижимые) 3.3. -I.9.8.
 СОЮЗНАЯ РЕСПУБЛИКА РСФСР Госинспекция по охране Мин-ва культуры (индекс)
 Адрес г. Астрахань, Красная наб., 67. (наименование республиканского органа охраны)
 (АССР, край, область; район, автономная обл.; национальный округ; населенный пункт)

УЧЕТНАЯ КАРТОЧКА

Рождественская пожарная часть

I. НАИМЕНОВАНИЕ ПАМЯТНИКА

II. ТИПОЛОГИЧЕСКАЯ
ПРИНАДЛЕЖНОСТЬ

памятник
археологии

памятник
истории

памятник
архитектуры

памятник
монумент. ис-ва

3

III. ДАТИРОВКА ПАМЯТНИКА

середина XIX в.

IV. ХАРАКТЕР
СОВРЕМЕННОГО
ИСПОЛЬЗОВАНИЯ

по перво-
начальному
назначению

культурно-
просвети-
тельное

туристско-
экскурсион-
ное

лечебно-
оздорови-
тельное

жилые
помещения

хозяйст-
венное

не исполь-
зуется

+

предлож. по использ.

V. ХАРАКТЕРИСТИКА
ТЕХНИЧЕСКОГО СОСТОЯНИЯ

хорошее

среднее

плохое

стирбиное

+

VI. КАТЕГОРИЯ ОХРАНЫ

союзная

республика.

местная

не состоит

+

наличие утвержденной охранной зоны

да

нет

+

VII. НАЛИЧИЕ ДОКУМЕНТАЦИИ

паспорт

фотографии

обмеры

реставрационные материалы

1

6

место хранения документов

органы охраны

реставрационные мастерские

музей, архив,

Дата составления карточки
« сентябрь 197 6 г.
М. П.

союзный

республикан.

местный

республикан.

местные

НИИ

+

+

+

Составитель ст. науч. сотр. Цикитин В. П.
(Ф. и. о., должность или профессия, подпись)

Инспектор по охране памятников

(Ф. и. о., подпись)



УЧЕТНАЯ КАРТОЧКА (оборотная сторона)

Фото или схематический план



Краткое описание

Памятник расположен в углу квартала, на северном берегу Кутума. Объем здания — прямоугольный в плане, двухэтажный, с 2 дворовыми ризалитами, кирпичный оштукатуренный; ориентирован по линии северо-запад-юго-восток. Главным (продольным) фасадом здание обращено на юго-запад, к реке. Основные габариты: . Здание до пожара 1975 г. завершалось в средней части деревянной круглой в плане пожарной каланчой, стоявшей на квадратном кирпичном основании (основание сохранилось). Внутреннее пространство в обоих этажах разделяется 1 капитальной стеной, проходящей по продольной оси. 2 другие внутренние капитальные стены проходят поперек объема. Уличный продольный фасад — 7-осный; боковые — 5-осные (с ложными окнами по 3 осям). Наличники уличных окон выполнены в виде плоских прямоугольных тяг, и завершены прямоугольными фронтонами. Фасады имеют светло-оранжевый цвет.

Здание — образец городской общественной постройки — пожарного сооружения — эпохи позднего классицизма.