

# ПАМЯТНИКИ ИСТОРИИ И КУЛЬТУРЫ СССР (недвижимые)

РСФСР Министерство культуры  
 СОЮЗНАЯ РЕСПУБЛИКА \_\_\_\_\_

Главное управление охраны, реставрации и использования памятников

(наименование республиканского органа охраны памятников)

## ПАСПОРТ

Ордена Трудового Красного Знамени прядильно-ткацкая фабрика имени В.П.Ногина.

I. НАИМЕНОВАНИЕ ПАМЯТНИКА \_\_\_\_\_

II. ТИПОЛОГИЧЕСКАЯ ПРИНАДЛЕЖНОСТЬ

памятник археологии	памятник истории	памятник архитектуры	памятник монумент. иск-ва
	1	6	

III. ДАТИРОВКА ПАМЯТНИКА (или дата исторического события, с которым связано возникновение памятника — для памятников истории)

1935 /для пам. истории/, 1875-1915 г.г./для пам.archit./

IV. АДРЕС (местонахождение) ПАМЯТНИКА \_\_\_\_\_

Ивановская обл., г. Вичуга, ул. Пролетарская, 1

(СССР, край, область, район, автономная обл.,

национальный округ, населенный пункт, пути подъезда)

V. ХАРАКТЕР СОВРЕМЕННОГО ИСПОЛЬЗОВАНИЯ

по первонач. назначению	культурно-просветит.	туристско-экскурсион.	лечебно-оздоровительн.	жилищные помещения	хозяйственное	не используется
+	музей библ. клуб		бани. саун. д/ота.		учреждение торгов. промышл. склад	

ПРИЛОЖЕНИЯ:

Фото общего вида — 7  
 Фото фрагментов — 1  
 Генплан — 1  
 Обмеры: план —  
           фасад —  
           разрез —  
 Схематический план охранной зоны —

а)	для памятников археологии для памятников истории для памятников архитектуры и монументального искусства	— история возникновения, кем и когда производились раскопки и раскопки, место хранения коллекций. — история возникновения: краткая характеристика событий и лиц, в связи с которыми объект приобрел значение памятника. — автор, строитель, заказчик, история создания.
----	--	---

На фабрике имени З.П.Ногина в городе Зинзуге в ткацком "бетонном" корпусе 29 ноября 1935 года ткачихи М.И. и Е.В. Виноградовы стали обдуживать по 216 станков в смену, породив стхановское движение в текстильной промышленности страны.

Предприятие основано в 1812 году П.К.Доноваловым. Это была первая хлопчатобумажная мануфактура в Кинешемском уезде Костромской губернии. В 1857 году на предприятии была установлена первая в крае паровая машина.

В 1882 году построено первое каменное здание предприятия ткацкая фабрика. В 1875 году все корпуса сгорели.

В 1875 году построена новая /или реконструирована старая/ ткацкая фабрика. В 1894-1908 годах строится и расширяется прядильная фабрика.

В 1908 году к прядильной фабрике пристраивается прядильное отделение.

1912-1915 годы строится новый "бетонный" ткацкий корпус.

б) перестройка и утраты, изменявшие первоначальный облик памятника

К зданию старой ткацкой фабрики в 1934-1935 годах произведена пристройка по всему северному фасаду. В 30-х же годах расширен со стороны северного фасада "бетонный" корпус, к прядильной фабрике пристроена вентиляционная камера, корпус учебного комбината и угарочистительный отдел.

в) реставрационные работы (общая характеристика, время, автор, место хранения документации)

Не проводились

## VII. ОПИСАНИЕ ПАМЯТНИКА

а)	для памятников археологии	— характер культурного слоя, важнейшие находки
	для памятников истории	— характеристика памятника, наличие, текст и время установления мемориальной доски
	для памятников архитектуры	— основные особенности планировочной, композиционно-пространственной структуры и конструкций; характер декора фасадов и интерьеров; наличие живописи, скульптуры, прикладного искусства; строительный материал, основные габариты
	для памятников монумент. иск-ва	— основные особенности композиционного и колористического решения; текст, материал, техника, размер

Тканая фабрика 1875 года—это огромный Г-образный 3-х этажный корпус. Стены его кирпичные, фасады нештукатурены и оживляются лишь мехетажными поясками и выступами клинчатых перемычек над оконными проемами. Перекрытия в нем — кирпичные сводики по металлическим балкам, опирающиеся на чугунные балки.

Бумагопрядильная фабрика 1894-1908 годов пристроена к ткацкой фабрике. Фасады ее оживлены ризалитами, узенчанными щипцами, украшены пилючками и гротесками. И здесь снова встречаются кирпичные сводики по металлическим балкам, опирающимся на чугунные столбы.

Красильное отделение 1908 года выглядит очень современно: огромные прямоугольные оконные проемы, монолитные бетонные перекрытия, опирающиеся на бетонные балки.

Турбинное отделение, построенное в 1910-е годы и новый ткацкий /"бетонный"/ корпус, построенный в 1912-1915 годы близки по архитектуре. В основе решения их лежит бетонный каркас, крайние опоры которого частично утоплены в кирпичные устои эрок, смыкающиеся на высоте четвертого этажа. Во внешнем оформлении их использованы декоративные элементы из арсенала неоклассицизма. А один из торцов "бетонного" корпуса закрыт мощным колонной порталом.

В "стальном" корпусе на втором этаже в отсеке, носящем в обиходе наименование "глаголь" 29 ноября 1935 года поставили свой рекорд ткачихи Зиногоградовы. В 1938 году на втором же этаже в отсеке, носящем название "до подъемника" или "виноградовский участок" Зиногоградовы работали на 284 станках.

В 1950-х годах на "виноградовском участке" установлена памятная доска следующего содержания: "Здесь работали инициаторы стахановского движения в текстильной промышленности Евдокия Викторовна и Мария Ивановна Зиногоградовы".

### б) общая оценка общественной, научно-исторической и художественной значимости памятника.

Ценный памятник истории, свидетельствующий о разгерметизации в стране в 1935 году стахановском движении в текстильной промышленности.

Ансамбль промышленных построек, демонстрирующий эволюцию в архитектуре текстильной фабрики.

## VIII. ОСНОВНАЯ БИБЛИОГРАФИЯ, АРХИВНЫЕ ИСТОЧНИКИ, ИКОНОГРАФИЧЕСКИЙ МАТЕРИАЛ

1. Первое Всесоюзное Собрание рабочих и работниц стахановцев. Стенографический отчет. Партиздат ЦК КПС, 1935. Стр. 26, 28.
2. И. Г. Луков. Стахановское движение Ивановских текстильщиц. Иваново, ОБДГИЗ, 1951, Стр. 40.
3. Истине воспоминания Лебедевой Н. М., хранителя музея фабрики имени В. П. Ногина.
4. Товарищество мануфактур Ивана Коновалова с сыном 1812-1913 г. г. Москва, 1913 Стр. 32-53.

# XI. ТЕХНИЧЕСКОЕ СОСТОЯНИЕ

характеристика общего состояния:

для памятников археологии

культурного слоя  
важнейших находок

для памятников архитектуры и истории

конструкций  
стен  
покрытий  
потолков  
пола  
декора фасадов  
интерьеров

в интерьере:

живописи  
скульптуры  
прикл. иск-ва

для памятников монументального искусства

цоколя  
постаменты  
скульптуры  
грунта  
красочного слоя

хорошее	среднее	плохое	аварийное
+			
+	+		
+	+		

# X. СИСТЕМА ОХРАНЫ

а) категория охраны

союзная	республ.	местная	не состоит
	+		

б) дата и № документа о принятии под охрану

4-12-1974 № 024. ВСЯ фабрика в качестве памятника истории, ткацкии цех / "бетонный" корпус в качестве памятника архитектуры.

Постановление Совета Министров РСФСР от

в) границы охранной зоны и зоны регулирования застройки (краткое описание со ссылкой на утверждающий документ)

Не определены



\*D000028939\*

г) балансовая принадлежность и конкретное использование

на балансе фабрики имени В.П. Ногина. Производственные здания.

а) дата и № охранного документа не имеется

Дата составления паспорта

11 марта

Составитель

Шлячков Л.А., мл. научный сотрудник  
ИВСРПТБ и. о. (должность или профессия)

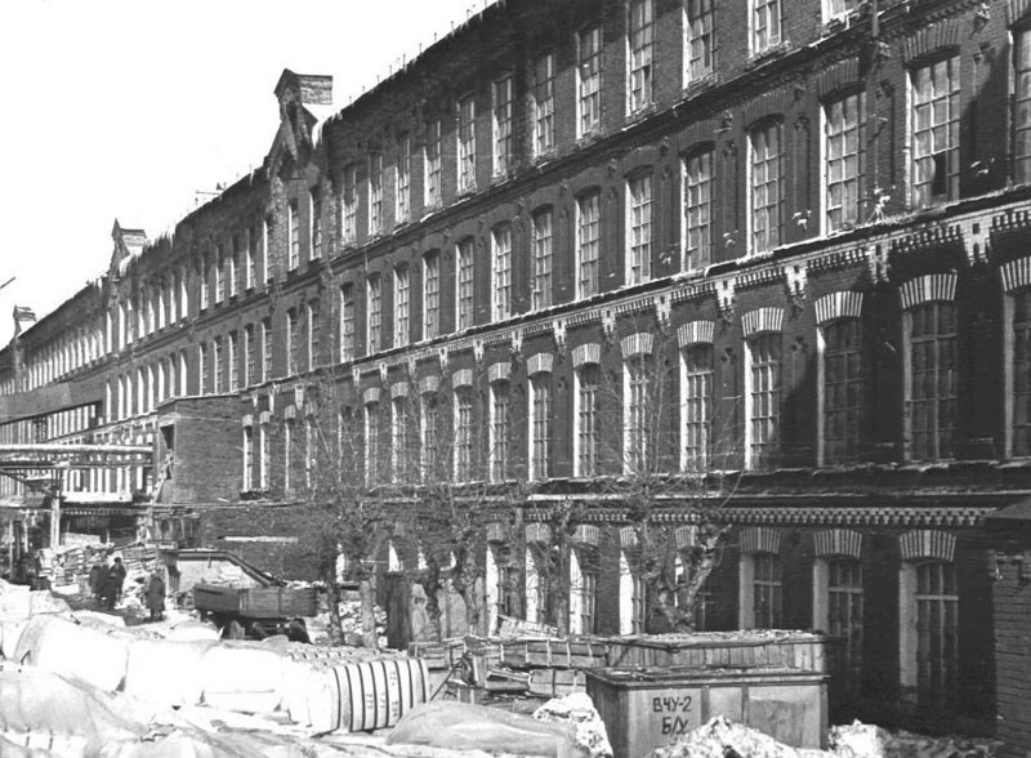
Шлячков  
(подпись)

Инспектор по охране памятников

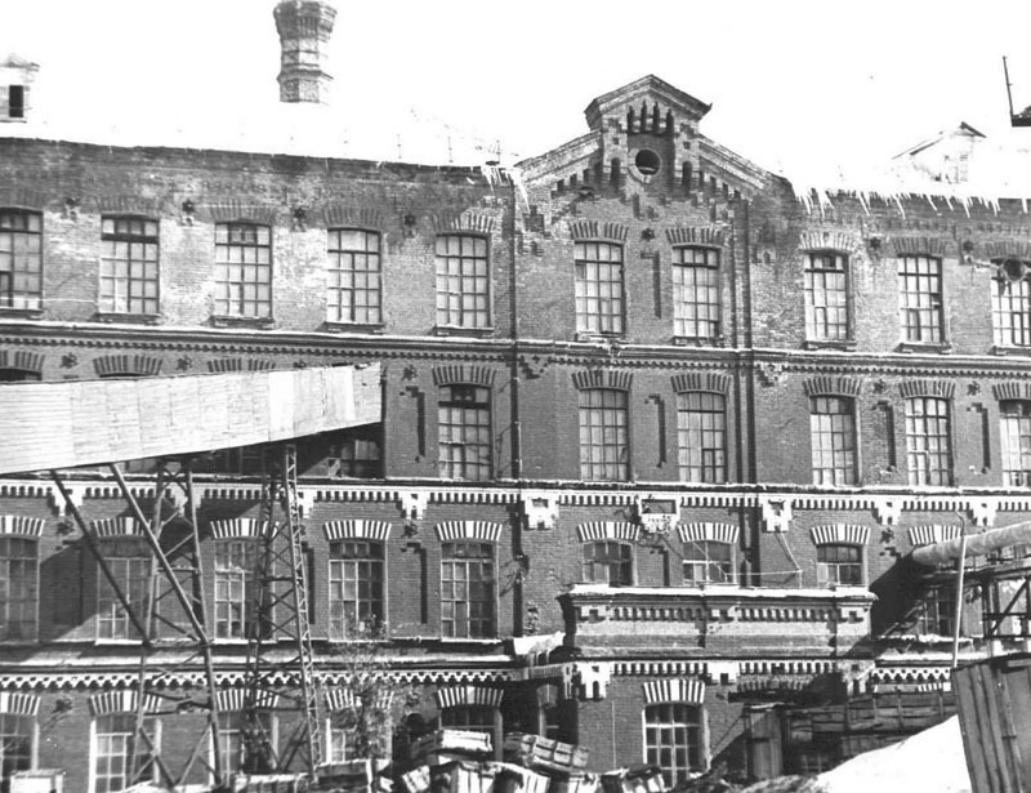
Bbas

(подпись)







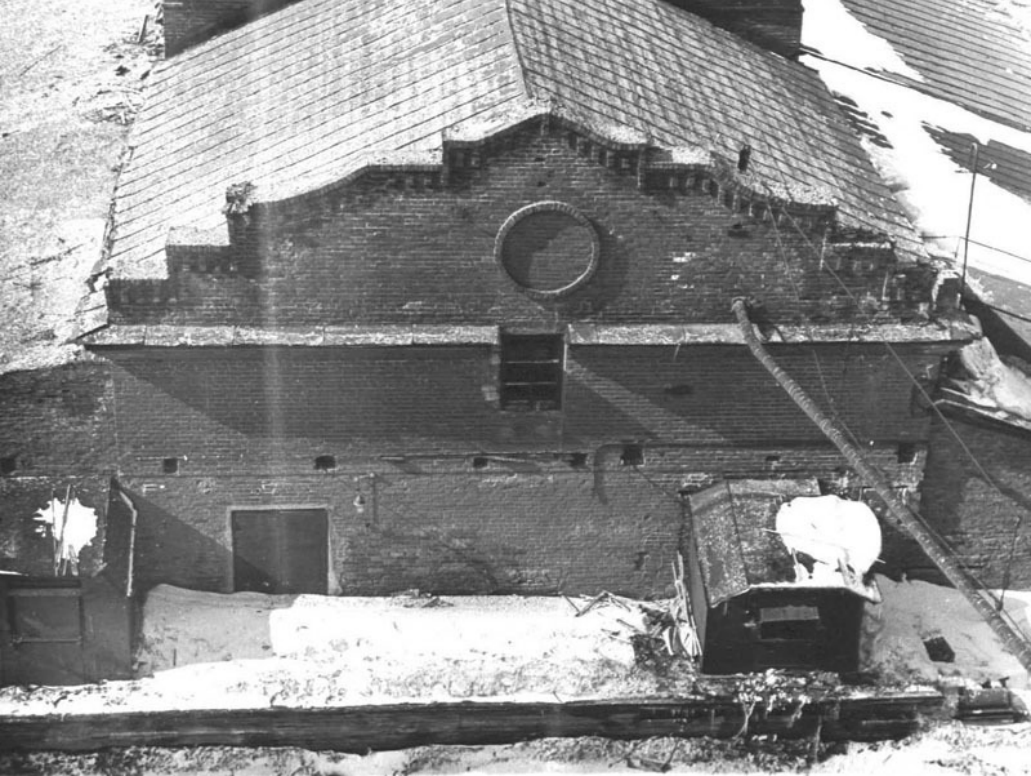












37/0027000

МИНИСТЕРСТВО КУЛЬТУРЫ СССР

3.6 117.1

ПАМЯТНИКИ ИСТОРИИ И КУЛЬТУРЫ СССР  
(недвижимые)

p/300

СОЮЗНАЯ РЕСПУБЛИКА \_\_\_\_\_ РОБСР

~~Министерство культуры, Гос. инспекция по охране памятников.~~

ПАСПОРТ

I. НАИМЕНОВАНИЕ ПАМЯТНИКА Ансамбль фабрики имени Ногина

II. ТИПОЛОГИЧЕСКАЯ ПРИНАДЛЕЖНОСТЬ

ПАМЯТНИК ИСТОРИИ	ПАМЯТНИК ИСТОРИИ	ПАМЯТНИК АРХИТЕКТУРЫ	ПАМЯТНИК НАУКИ И ТЕХНИКИ
		6	

III. ДАТИРОВКА ПАМЯТНИКА (или дата исторического события, с которым связано возникновение памятника — для памятников дн. истории)  
1875 - втор. пол. 10-х годов XX века

IV. АДРЕС (местонахождение) ПАМЯТНИКА Ивановская обл., г. Вичуга,  
ул. Большая Пролетарская

V. ХАРАКТЕР СОВРЕМЕННОГО ИСПОЛЬЗОВАНИЯ

на историческом памятнике	культурно-просветит.	туристско-экскурсион.	досугово-спортивно-технич.	использ. в музее	художеств.-выставоч.	на ист.-исслед.
+	музей		парк культуры и отдыха		экскурсионный маршрут	

ПРИЛОЖЕНИЯ:

- Схема памятника —
- С.л. фотоальбом —
- С.л. описание —
- С.л. описание —
- С.л. описание —
- С.л. описание —
- С.л. описание —
- С.л. описание —

11  
1

## VI. ИСТОРИЧЕСКИЕ СВЕДЕНИЯ

а)	<ul style="list-style-type: none"> <li>— для памятников археологии</li> <li>— для памятников истории</li> <li>— для памятников архитектуры и монументального искусства</li> </ul>	<ul style="list-style-type: none"> <li>— исторические возмозрождения, кем в какой производились работы в том месте, место хранения копийных</li> <li>— исторические возмозрождения: краткая характеристика работ, в дни, в связи с которыми объект приобрел значение памятника</li> <li>— автор, строитель, архитектор, инженер созданы</li> </ul>
----	---	--

Фабрика в деревне Бонячках основана в начале 20-х годов XIX века крепостным крестьянином помещика Хрущева - Петром Кузьмичом Коноваловым.

В 1827 году он уже выкупился на волю и записался в кинешемские купцы 2-ой гильдии. В это время он владел красильным заведением. Продукция его фабрики удостоена была медалей в 1831 и 1833 гг. на выставках. Умер П.К. в 1846 году.

Его наследником был Александр Петрович Коновалов. В 1841 году в Бонячках была ручная ткацкая. В 1857 году у него появилась паровая машина.

В 1875 году в Бонячках фабрики сгорели.

В 1875 же году построена новая ткацкая фабрика. Помимо этого корпуса в 1884 году в состав фабрики входило еще 6 корпусов, повидимому, незначительного размера. Основной корпус 3-х этажный Г-образный в плане.

В 1889 году фабрика перешла к Ивану Александровичу.

В 1894 году появляется бумагопрядильная фабрика на 45000 веретен

С 1897 года дело возглавляет Александр Иванович Коновалов

В 1900 году прядильная фабрика расширяется на 65000 веретен. В 1908 году еще расширяется. В том же году к ткацкой пристраивается бетонное здание красильного отделения. В 1912 году уже упоминается в стадии строительства "шедовая ткацкая", называемая еще "бетонным корпусом". Тогда же появилась Турбинное отделение

б) реставрационные работы, в том числе по выявлению объектов памятника

Утрачена одна из труб, произведены многочисленные пристройки к старым корпусам.

в) реставрационные работы (объем, характеристика, время, автор, из чего хранятся документация)

Не проводились.

Для памятников архитектуры

— характер культурного слоя, важнейшие находки.

Для историко-художественных памятников

— название истинного памятника, наличие, текст и время изготовления мемориальной доски.

Для памятников архитектуры

— основные особенности планировочной, композиционно-пространственной организации и конструктивного характера декора фасадов и интерьеров, наличие элементов скульптуры, прикладного искусства, стилистический период, название габарита.

Для памятников монументальной скульптуры

— особенности композиции, композиционные и стилистические решения

Ансамбль построек фабрики Ногина развивался на окраине деревни Бондяки с севера на юг. Наиболее ранние постройки сохранились перед главным фасадом фабрики. Одна из них — 3-х этажный жилой теперь дом с магазином и домовою кухней. /ул. Ногинская /. Это типичное промышленное сооружение с многочисленными оконными проемами на всех фасадах, с остатками сводов на первом этаже и характерным оранжевым цветом оштукатуренных фасадов.

Ткацкая фабрика 1875 года — это огромный 3-х этажный корпус Г-образный в плане расположился южнее старых построек более протяженным фасадом вытянувшись вдоль улицы. Исключая размеры его архитектурно мало чем отличается от предшественников: кирпичные своды по металлическим балкам его перекрытий опираются на чугунные колонны, кирпичные стены снаружи не облицованы, фасады оживляются лишь клинчатыми перемычками небольших окон, межэтажным пояском и легким уголковым карнизом.

Бумагопрядильная фабрика 1894 года пристроена к торцу, уходящему вглубь двора этой ткацкой фабрики. В конструктивном отношении это те же кирпичные своды, по металлическим балкам, опирающиеся на чугунные колонны, чугунные лестницы, деревянные стропила крыши, крытой железом. Внешний же облик постройки претерпевает изменения. Главный фасад, обращенный на запад, имеет несколько квадратных выступов, увенчанных шипцами, плоскости необлицованных стен из красного кирпича оживлены декоративными псевдорусскими элементами: шириночками, городками в межэтажных поясках и в карнизе.

Красильное отделение 1908 года пристроено к дворовому фасаду бумагопрядильного корпуса. Его облик напоминает современное здание: огромные прямоугольные окна прорезают кирпичные стены. Монолитные бетонные своды опираются на бетонные балки.

Наконец, в середине 10-х годов нашего века к юго-восточному торцу ткацкой фабрики был пристроен "бетонный корпус", протянувшийся вдоль улицы до обширного конденсационного пруда. Конструктивное решение его аналогично зданию красильного отделения: бетонные перекрытия, опирающиеся на бетонные балки, но фасады его прорезаны огромными на высоту всех четырех этажей арками окон, выполненными бетонным переплетом оформленным пилястрами. Классифицирующие элементы использованы в оформлении арок входов, карниза, башни, юго-восточный торец же здания украшен портиком из 5-ти массивных колонн большого ордера, несущих невнятный бетонный фронтон. Еще более насыщены классицизированными деталями фасады Турбинного отделения, возведенного рядом с "бетонным корпусом" и одновременно с ним.

Композицию ансамбля венчает труба, расположенная позади прядильной фабрики, построенная одновременно с ней.

Интересный пример промышленной архитектуры разных эпох с уникальной постройкой начала XX века "бетонным корпусом"/.



































МИНИСТЕРСТВО КУЛЬТУРЫ СССР ● ПАМЯТНИКИ ИСТОРИИ И КУЛЬТУРЫ СССР (недвижимые) 3.6. -1.17.1.  
 СОЮЗНАЯ РЕСПУБЛИКА РСФСР Гос. инспекция по охране памятников (индекс)

Адрес Ивановская обл. г. Вичуга, ул. Большая Пролетарская, 1.  
(СССР, край, область, район, автономная обл.; национальный округ; населенный пункт)

**УЧЕТНАЯ КАРТОЧКА**

I. НАИМЕНОВАНИЕ ПАМЯТНИКА Ансамбль фабрики имени Ногина

II. ТИПОЛОГИЧЕСКАЯ ПРИНАДЛЕЖНОСТЬ

памятник археологии	памятник истории	памятник архитектуры	памятник монумент. ис-ва
		+	

III. ДАТИРОВКА ПАМЯТНИКА 1875-1912 г.г.

IV. ХАРАКТЕР СОВРЕМЕННОГО ИСПОЛЬЗОВАНИЯ

по перво-начальному назначению	культурно-просветительное	туристско-экскурсионное	лечебно-оздоровительн.	жилые помещения	хозяйст-венное	не исполь-зуется
+					+	

предлож. по исполыз. прежнее

V. ХАРАКТЕРИСТИКА ТЕХНИЧЕСКОГО СОСТОЯНИЯ

хорошее	среднее	плохое	аварийное
+			

VI. КАТЕГОРИЯ ОХРАНЫ

союзная	республ.	местная	не состоит
	+		

наличие утвержденной охранной зоны да / нет / +

VII. НАЛИЧИЕ ДОКУМЕНТАЦИИ

паспорт	фотографии	обмеры	реставрационные материалы
+	+	+	

место хранения документов органы охраны / реставрационные мастерские / музей, архив.

Дата составления карточки 12 ноября 1976 г.  
 М. П.

союзная	республикан.	местный	республикан.	местные	НИИ
	+	+			

Составитель Шуцков П.А. Инспектор по охране памятников \_\_\_\_\_  
(Ф. И. О., должность или профессия, подпись) (Ф. И. О., подпись)

**МЛ. НАУЧНЫЙ СОТРУДНИК ИВСЯ ПМ**



Ч К А (оборотная сторона)

Краткое описание

Ансамбль промышленных зданий  
конца XIX — начала XX веков.

Состав ансамбля:

"Новая ткацкая" — 1875 г.

Вувагопрядильная фабрика — 1894 г.

Красильное отделение — 1908 г.

"Шелковая ткацкая или бетонный  
корпус" и турбинное отделение —  
— 1912 г.

Все вместе сооружения составля-  
ют единый Г-образный в плане корпус.  
Фасады ранней части, расположенной  
в центре, в углу Г, неукрашены. Пря-  
дильный корпус оформлен в псевдорус-  
ском духе. "бетонный корпус" и тур-  
бинное отделение имеют сдержанный  
неоклассический декор.

Интересно конструктивное реше-  
ние "бетонного корпуса", турбинного  
отделения и красильной, представляю-  
щее железобетонный монолитный кар-  
кас.



ПАМЯТНИКИ ИСТОРИИ И КУЛЬТУРЫ СССР  
(недвижимые)

СОЮЗНАЯ РЕСПУБЛИКА РСФСР

Министерство культуры, Государственная инспекция по охране  
(наименование республиканского органа охраны памятников)  
памятников истории и культуры

ПАСПОРТ 03/10890400

I. НАИМЕНОВАНИЕ ПАМЯТНИКА Ордена Трудового Красного Знамени  
прядельно-ткацкая фабрика имени В.П. Ногина. Министерства текстильной  
промышленности РСФСР

II. ТИПОЛОГИЧЕСКАЯ  
ПРИНАДЛЕЖНОСТЬ

памятник археологии	памятник истории	памятник архитектуры	памятник монумент. иск-ва
	1		

III. ДАТИРОВКА ПАМЯТНИКА (или дата исторического события, с которым связано возникновение памятника—для памятников истории)

В 1935 году фабрика стала родиной  
стахановского движения в текстильной промышленности страны

IV. АДРЕС (местонахождение) ПАМЯТНИКА Ивановская область, г. Вичуга, ул. Пролетарская, д. 1. Все подъезды к фабрике заасфальтированы.  
(АССР, край, область, район, автономная обл., республика)

V. ХАРАКТЕР  
СОВРЕМЕННОГО  
ИСПОЛЬЗОВАНИЯ

по первонач. назначению	культурно-просветит.	туристско-экскурсион.	лечебно-оздоровительн.	жилищные помещения	хозяйственное	не используется
+	музей библ. клуб		басс. саун. душ.		учреждение торгов. промыш. склад	

Прядельно-ткацкая фабрика

ПРИЛОЖЕНИЯ:

- Фото общего вида — I
- Фото фрагментов — I
- Генплан —
- Обмеры: план —
- фасад —
- разрез —
- Схематический план охранной зоны —

## VI. ИСТОРИЧЕСКИЕ СВЕДЕНИЯ

- |    |   |  |   |
|----|---|--|---|
| а) | } | для памятников археологии                              | — история возникновения, кем и когда производились раскопки, место хранения коллекций.                                |
|    |   | для памятников истории                                 | — история возникновения; краткая характеристика событий и лиц, в связи с которыми объект приобрел значение памятника. |
|    |   | для памятников архитектуры и монументального искусства | — автор, строитель, заказчик, история создания.   |

Предприятие возникло в 1812 году, как первая хлопчатобумажная мануфактура в Минском уезде, в ней было красильное и отделочное производство. Основателем ее был П. К. Коновалов.

В 1862 году построена ткацкая фабрика, в 1894 году — бумагопрядильная, в 1915 году построен еще один корпус ткацкой фабрики.

Национализирована Декретом Совета Народных Комиссаров за подписью В. И. Ленина 31 января 1918 года.

В 1935 году ткачихи фабрики имени Ногина Евдокия Викторовна Мария Ивановна Виноградова, обслуживая 284 станка, установили мировой рекорд производительности труда в текстильной промышленности страны. Смело ломая старье, отжившие формы организации труда, они внесли большой вклад в развитие нашей промышленности.

Фабрика имени В. П. Ногина является предприятием, в котором зародилось стахановское — виноградовское движение.

- б) перестройки и утраты, изменившие первоначальный облик памятника.

К зданию старой ткацкой фабрики в 1964—1965 годах была сделана пристройка по всему северному фасаду, также проведена реконструкция перекрытий, к прядильной фабрике пристроена вентиляционная камера, корпус учебного комбината и угарооистительный отдел.

- в) реставрационные работы (общая характеристика, время, автор, место хранения документации) **Не было. Документация хранится в проектно-сметном бюро фабрики.**

## VII. ОПИСАНИЕ ПАМЯТНИКА

а)	для памятников археологии	— характер культурного слоя, важнейшие находки.
	для памятников истории	— характеристика памятника, наличие, текст и время установления мемориальной доски.
	для памятников архитектуры	— основные особенности планировочной, композиционно-пространственной структуры и конструкции; характер декора фасадов и интерьеров; наличие живописи, скульптуры, прикладного искусства; строительный материал, основные габариты.
	для памятников монумент. иск-ва	— основные особенности композиционного и колористического решения, тексты, материал, техника, размер.

Промышленное здание фабрики состоит из прядильного корпуса и двух корпусов, где размещаются ткацкие цеха (их называют старый корпус и новый, бетонный корпус ткацкой фабрики). Первый построен в 1862 году, второй в 1915 году.

Фабрика расположена в городской черте, подъезды к ней заасфальтированы, от станции Вичуга к фабрике подведена железнодорожная ветка.

Здание старой ткацкой фабрики имеет Г-образную форму, трехэтажное. Здание нового бетонного корпуса четырехэтажное, Г-образной формы, главный его фасад обращен на север. Восточный торец оформлен пятью колоннами. Здание выделяется из окружающих своей высотой, протяженностью и монументальностью.

Прядильная фабрика имеет прямоугольную форму с пристройками, четырехэтажная, главный фасад расположен на запад.

Промышленное здание фабрики имени Ногина кирпичное, своды, перекрытия железобетонные, кровля металлическая.

Решением облисполкома Ивановского областного Совета депутатов трудящихся от 28 мая 1973 года № 330 фабрика имени В.П. Ногина взята, как исторический памятник, на охрану республиканского значения.

На здании фабрики установлена памятная мраморная доска с текстом

"Здесь в 1935 году зародилось стахановское движение в текстильной промышленности страны, инициаторами которого были Евдокия и Мария Виноградовы".

б) общая оценка общественной, научно-исторической и художественной значимости памятника.

Исторический памятник свидетельствует о развернувшемся в стране в 1935 году стахановском движении. Оно вызвало невиданный рост производительности труда, сыграло большую роль в досрочном выполнении второго пятилетнего плана развития народного хозяйства СССР, в решении важнейших задач строительства социализма.

## VIII. ОСНОВНАЯ БИБЛИОГРАФИЯ, АРХИВНЫЕ

### ИСТОЧНИКИ, ИКОНОГРАФИЧЕСКИЙ МАТЕРИАЛ

1. Акт осмотра производственных зданий 1972 год.
2. Паспорт на производственное здание.
3. Тезисический отчет к топографическим работам.
4. История КПСС т. 4. книга 2, стр. 372-379.
5. Я. Водарский - Промышленные селения центральной России, М. 1972 года
6. Материалы I-го Всесоюзного совещания стахановцев, 1935 г.
7. Фонды Вичугского краеведческого музея (фонд Виноградовых)
8. И. Г. Луков. "Стахановское движение Ивановских текстильщиков Облгиз 1957

### IX. ТЕХНИЧЕСКОЕ СОСТОЯНИЕ

характеристика общего состояния:		хорошее	среднее	плохое	аварийн
для памятников археологии	культурного слоя важнейших находок				
для памятников архитектуры и истории	конструкций стен покрытий потолков пола декора фасадов интерьеров		+		
в интерьере:	живописи скульптуры прикл. иск-ва		+		
для памятников монументального искусства	цоколя постаменты скульптуры грунта красочного слоя		+		

### X. СИСТЕМА ОХРАНЫ

а) категория охраны:

союзная	республ.	местная	не состо
	+		

б) дата и № документа о принятии под охрану Решение исполкома Ивановского Совета  
депутатов трудящихся от 28 мая 1973 года, № 330, № 624 от 04.10.74г.

в) границы охранной зоны и зоны регулирования застройки (краткое описание со ссылкой на утверждающ документ) не утверждена.

г) балансовая принадлежность и конкретное использование Фабрика имени Ногина  
Используется по назначению.

д) дата и № охранного документа

Дата составления паспорта

16 января

1974 г.

Составитель Зав. городским музеем Гарев

(Ф. И. О. Должности или должности)

*А. Гарев*  
(подпись)

Инспектор по охране памятников

(подпись)

М. П.

Игт. 3. 2629



МИНИСТЕРСТВО КУЛЬТУРЫ СССР ● ПАМЯТНИКИ ИСТОРИИ И КУЛЬТУРЫ СССР (недвижимые)  
 СОЮЗНАЯ РЕСПУБЛИКА РСФСР Мин. культуры, главн. управл. охр., реставр. и  
 Ивановская обл., г. Вичуга, ул. Пролетарская, 1. Исполз. пам-ов.  
 Адрес

(АССР, край, область; район, автономная обл.; национальный округ; населенный пункт)

## УЧЕТНАЯ КАРТОЧКА

I. НАИМЕНОВАНИЕ ПАМЯТНИКА Ордена Трудового Красного Знамени прядильно-ткац  
Ф-ка им. В.П. Ногина

II. ТИПОЛОГИЧЕСКАЯ  
 ПРИНАДЛЕЖНОСТЬ

памятник археологический	памятник истории	памятник архитектуры	памятник монумент. ис-ва
	I	6	

III. ДАТИРОВКА ПАМЯТНИКА

1935, 1875-1915

IV. ХАРАКТЕР  
 СОВРЕМЕННОГО  
 ИСПОЛЬЗОВАНИЯ

по перво- начальному назначению	культурно- просвети- тельные	туристско- экскурсион- ные	лечебно- оздорови- тельные	жилищ- ные помещения	хозяйст- венные	не исполь- зуется
+						

предлож. по использ.

прежнее

V. ХАРАКТЕРИСТИКА  
 ТЕХНИЧЕСКОГО СОСТОЯНИЯ

хорошее	среднее	плохое	закрытое
+	+		
союзная	республи.	местная	не состоит
	+		

VI. КАТЕГОРИЯ ОХРАНЫ

наличие утверждённой охранной зоны

да нет  
+

VII. НАЛИЧИЕ ДОКУМЕНТАЦИИ

паспорт	фотографии	обмеры	реставрационные материалы	
+	+			
органы охраны			реставрационные мастерские	музей, архив, НИИ
союзный	республикан.	местный	республикан.	местные
+	+	+		

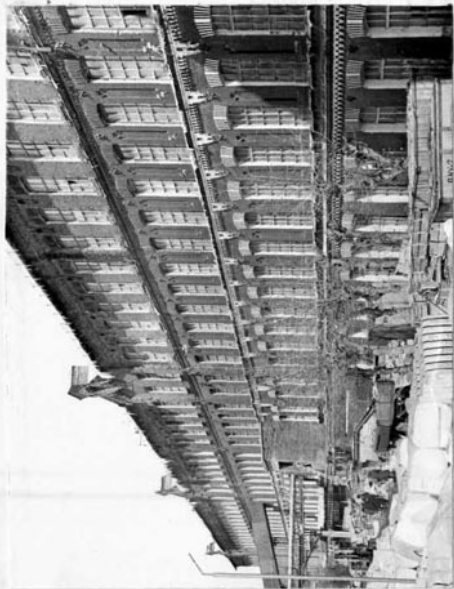
Ф. И. О., должность или профессия, подпись)

Инспектор по охране памятников

(Ф. И. О., подпись)



УЧЕТНАЯ КАРТОЧКА (оборотная сторона)



Краткое описание

Ценный памятник истории, свидетельствующий о развернувшемся в стране в 1935 году стахановском движении в текстильной промышленности.

Состав ансамбля:

- 1.Ткацкая /старая/ ф-ка 1875г.
- 2.Бумагопрядильная ф-ка 1894-1908г.г.
- 3.Красильное отделение 1908г.
- Турбинное отделение 10-е годы ХХв.
- 5.Новый ткацкий/бетонный/корпус 1912-1915г

Ансамбль построек демонстрирует эволюцию в архитектуре текстильной ф-ки.

"Бетонный" корпус-интересный памятник архитектуры, пример каркасного бетонного сооружения.

СОЮЗНАЯ РЕСПУБЛИКА РСФСР Госинспекция по охр. пам. ист. и культуры  
(наименование республиканского органа охраны)

Адрес Ивановская обл., гор. Вичуга, ул. Пролетарская, 1  
(АССР, край, область, район, автономная обл.; национальный округ; населенный пункт)

**УЧЕТНАЯ КАРТОЧКА Ордена Трудового Красного**

**Знамени прядильно-ткацкая ф-ка им. В. П. Ногина**

I. НАИМЕНОВАНИЕ ПАМЯТНИКА

II. ТИПОЛОГИЧЕСКАЯ ПРИНАДЛЕЖНОСТЬ

памятник археологии	памятник истории	памятник архитектуры	памятник монумент. ис-ва
	I		

III. ДАТИРОВКА ПАМЯТНИКА

IV. ХАРАКТЕР СОВРЕМЕННОГО ИСПОЛЬЗОВАНИЯ

по первоначальному назначению	культурно-просветительное	туристско-экскурсионное	лечебно-оздоровительн.	жилые помещения	хозяйственное	не используется
+						

предлож. по использ.

V. ХАРАКТЕРИСТИКА ТЕХНИЧЕСКОГО СОСТОЯНИЯ

хорошее	среднее	плохое	аварийное
	+		

VI. КАТЕГОРИЯ ОХРАНЫ

наличие утвержденной охранной зоны

да	нет
	+

VII. НАЛИЧИЕ ДОКУМЕНТАЦИИ

паспорт	фотография	обмеры	реставрационные материалы
+	+		

место хранения документов

Дата составления карточки  
5 . 01 197 5.

орган охраны			реставрационные мастерские		музей, архив, НИИ
союзный	республикан.	местный	республикан.	местные	
		+			

Составитель М. П. Коваль Г.И.  
(ф. и. о., должность или профессия, подпись)

Инспектор по охране памятников [подпись]  
(ф. и. о., подпись)



УЧЕТНАЯ КАРТОЧКА (оборотная сторона)

Фото или схематический план



Краткое описание

Описанию не подлежит.

На здании установлена памятная мраморная доска с текстом:

"Здесь в 1935 году зародилось стахановское движение в текстильной промышленности страны, инициаторами которого были Евдокия и Мария Виноградовы".

Прядильно-ткацкая фабрика.