

МИНИСТЕРСТВО КУЛЬТУРЫ СССР
ПАМЯТНИКИ ИСТОРИИ И КУЛЬТУРЫ СССР
(НЕДВИЖИМЫЕ)

5800000488

СОЮЗНАЯ РЕСПУБЛИКА РСФСР

Главное управление охраны и использования памятников истории и культуры
(наименование республиканского органа охраны памятников)

П А С П О Р Т

I. НАИМЕНОВАНИЕ ПАМЯТНИКА Домой дом

II. ТИПОЛОГИЧЕСКАЯ ПРИНАДЛЕЖНОСТЬ

памятник археологии	памятник истории	памятник архитектуры	памятник монумент искусства
		2	

III. ДАТИРОВКА ПАМЯТНИКА (или дата исторического события, с которым связано возникновение памятника—для памятников истории)

Конец XIX в.

IV. АДРЕС (местонахождение) ПАМЯТНИКА Пензенская область, Каменский район
(АССР, край, область, район, автономная обл.,

г.Каменка, ул. Первомайская, 30

национальный округ; населенный пункт; пути подъезда)

V. ХАРАКТЕР СОВРЕМЕННОГО ИСПОЛЬЗОВАНИЯ

по первонач. назначению	культурно-просветит.	туристско-экскурсион.	лечебно-оздоровительн.	жилые помещения	хозяйственное	не используется
+	музей библ. клуб		больн. санат. д. отд.		учреждение торгов. промышл. склад	

ПРИЛОЖЕНИЯ:

- Фото общего вида— I
- Фото фрагментов— 3
- Генплан—
- Обмеры: план— I
- фасад—
- разрез—
- Схематический план
- охранной зоны—

VI. ИСТОРИЧЕСКИЕ СВЕДЕНИЯ

- а)
- | | |
|--|---|
| для памятников археологии | — история возникновения, кем и когда производились разведки и раскопки, место хранения коллекций. |
| для памятников истории | — история возникновения: краткая характеристика событий и лиц, в связи с которыми объект приобрел значение памятника. |
| для памятников архитектуры и монументального искусства | — автор, строитель, заказчик, история создания. |

Документальных сведений о времени строительства здания не обнаружено. Жильцы дома также не располагают подобными сведениями, поэтому единственным источником в вопросе датировки могут служить здесь лишь данные предварительного исследования здания в натуре, и результаты стилистического анализа его архитектурных форм. Кроме того, сравнение этого здания с некоторыми другими, построенными в Каменке и имеющие общие с ним черты, (а их время постройки известна от их жителей) может только подкрепить выводы, сделанные на основе натуральных данных: это конец XIX века. В данном случае в качестве примера привлечения такого рода аналога можно назвать жилой дом на ул. Советской, — это дом № 63/1 (общий пояс над окнами), или дом № 79 по той же улице (рустованные угловые лопатки).

- б) перестройки и утраты, изменившие первоначальный облик памятника

Дом сильно перестроен. Его изначальные стены сохранились приблизительно на две трети своей высоты. При перестройке окна растесаны и подняты на более высокую отметку. К восточной стене дома на всю её длину пристроена новая часть дома

- в) реставрационные работы (общая характеристика, время, автор, место хранения документации)

не производились

VII. ОПИСАНИЕ ПАМЯТНИКА

для памятников археологии	— характеристика культурного слоя, важнейшие находки.
для памятников истории	— характеристика памятника, наличие, текст и время установления мемориальной доски.
а) для памятников архитектуры	— основные особенности планировочной, композиционно-пространственной структуры и конструкций; характер декора фасадов и интерьеров; наличие живописи, скульптуры, прикладного искусства; строительный материал, основные габариты.
для памятников монумент. иск-ва	— основные особенности композиционного и колористического решения; тексты, материал, техника, размер.

Дом находится в непосредственной близости с соседним жилым домом (под № 28). Между их боковыми фасадами разрыв составляет менее одного метра.

Здание представляет собой прямоугольный объём, имеющий в плане очертания квадрата со слегка скошенным углом (новая часть южной стены). Квадратную конфигурацию в плане дом получил после пристройки к его восточной стене новой части дома. Обе его части разделяют поперечные капитальные стены. Толщина и наружных, и внутренних стен составляет два с половиной кирпича. Перекрытия плоские, деревянные. У изначальной части дома крыша вальмовая, у пристройки — односкатная, с уклоном на восток. Материал кровли — шифер.

У фасадов старой части дома сохранились некоторые декоративные элементы, такие, как рустованные угловые лопатки, пояс из двух рядов кирпича (полочка и полувалик под ним), отделяющий плоскость фасада от цоколя. Кроме того фрагментарно сохранился пояс из двух рядов кирпича, находившийся на уровне верхней части изначальных окон, и повторявший кривизну их лучковых перемычек.

Изначальные стены выложены из кирпича размером 25 X 12 X 6,5 см. на известковом растворе с расшивкой швов валиком. Фасады были побелены известью.

Габариты изначальной части в плане 13,5 X 8 м., вместе с пристройкой — 13,5 X 13 м.

б) общая оценка общественной, научно-исторической и художественной значимости памятника.

Дом представляет интерес как разновидность сельского жилого дома конца XIX века, сохранивший несмотря на перестройку фрагменты изначального декоративного убранства, позволяющего в случае необходимости вернуть на их основе почти полностью его первоначальный вид.

VIII ОСНОВНАЯ БИБЛИОГРАФИЯ, АРХИВНЫЕ ИСТОЧНИКИ, ИКОНОГРАФИЧЕСКИЙ МАТЕРИАЛ.

не обнаружены

IX. ТЕХНИЧЕСКОЕ СОСТОЯНИЕ

характеристика общего состояния: культурного слоя
для памятников археологии важнейших находок

для памятников архитек-
туры и истории

конструкций
стен
покрытий
потолков
пола
декора фасадов
интерьеров

в интерьере:

живописи
скульптуры
прикл. иск-ва

для памятников мону-
ментального искусства

цоколя
постаменты
скульптуры
грунта
красочного слоя

хорошее	среднее	плохое	аварийное
+			
+			
+			
+			
+			
+			

X. СИСТЕМА ОХРАНЫ

а) категория охраны

союзная	республ.	местная	не состоит
			+

б) дата и № документа о принятии под охрану

не имеется

в) границы охраняемой зоны и зоны регулирования застройки (краткое описание со ссылкой на утверждающий документ)

нет



D000037560

г) балансовая принадлежность и конкретное использование

жильё

д) дата и № охранного документа

нет

Дата составления паспорта

Составитель

Россов Л.К., архитектор

(ф., и., о., должность или профессия)

октябрь

198 I г.

(подпись)

Инспектор по охране памятников

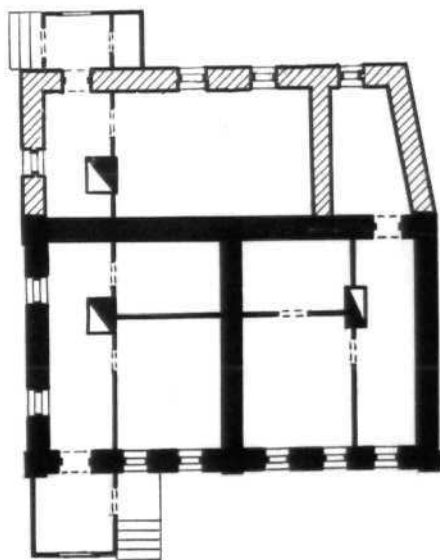
(подпись)



ПЕНЗЕНСКАЯ ОБЛАСТЬ, КАМЕНСКИЙ РАЙОН
г. КАМЕНКА, ул. ПЕРВОМАЙСКАЯ, 30
ЖИЛОЙ ДОМ, конец XIX в.

П Л А Н

С ←



0 10 м.

Выполнил архитектор РОССОВ Л.К.

1981 г.



2

Пензенская область
Каменский район
г. КАМЕНКА
ул. Первомайская, 30
ЖИЛОЙ ДОМ к. XIX в.
Южная половина
западного фасада
Рессов Л.К. 1981 г.



Пензенская область

Каменский район

г. КАМЕНКА

ул. Первомайская, 30

ЖИЛОЙ ДОМ к. XIX в.

Северный фасад

Россов Л.К. 1981 г.



Пензенская область
Каменский район
г. КАМЕНКА

ул. Первомайская, 30
МИЛОЙ ДОМ к. XIX в.
Западный фасад

Рессев Л.К. 1981 г.



Ни́нзенская о́бласть

Ка́менский райо́н

г. КАМЕНКА

ул. Первомайская, 30

ЖИЛОЙ ДОМ к. XIX в.

Окно северной половины

западного фасада

Россов Д.К. 1981 г.

МИНИСТЕРСТВО КУЛЬТУРЫ СССР ● ПАМЯТНИКИ ИСТОРИИ И КУЛЬТУРЫ СССР (недвижимые).....
 СОЮЗНАЯ РЕСПУБЛИКА РСФСР Гл. упр. охраны памятников истории и культуры (индекс)

Адрес Пензенская обл., Каменский р-н, г. Каменка, ул. Первомайская, 30
 (АССР, край, область; район, автономная обл.; национальный округ, населенный пункт)

УЧЕТНАЯ КАРТОЧКА

I. НАИМЕНОВАНИЕ ПАМЯТНИКА

Двухэтажный дом

II ТИПОЛОГИЧЕСКАЯ
ПРИНАДЛЕЖНОСТЬ

памятник археологии	памятник истории	памятник архитектуры	памятник монумент. ис-ва
		2	

III. ДАТИРОВКА ПАМЯТНИКА

Конец XIX в.

IV. ХАРАКТЕР
СОВРЕМЕННОГО
ИСПОЛЬЗОВАНИЯ

по первоначальному назначению	культурно-просветительное	туристско-экскурсионное	лечебно-оздоровительн.	жилые помещения	хозяйственное	не используется
+						

предлож. по использ.

V. ХАРАКТЕРИСТИКА
ТЕХНИЧЕСКОГО СОСТОЯНИЯ

хорошее	среднее	плохое	аварийное
+			
союзная	республ.	местная	не состоит
			+

VI. КАТЕГОРИЯ ОХРАНЫ

наличие утвержденной охранной зоны

да	нет
	+

VII. НАЛИЧИЕ ДОКУМЕНТАЦИИ

паспорт	фотографии	обмеры	реставрационные материалы
+	4	+	

место хранения документов

Дата составления карточки

органы охраны	реставрационные мастерск.	музей, архив нии
союзный республиканский местный	республиканский местные	
+	+	+

« октябрь 1981
 М. П.

Составитель Россов Л.К., арх.

(ф. и. о., должность или профессия, подпись)

Инспектор по охране памятников

(ф. и. о., подпись)

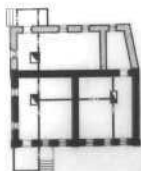
УЧЕТНАЯ КАРТОЧКА (оборотная сторона)

Фото или схематический план



ПЕНОЗЕНСКАЯ ОБЛАСТЬ, МАШИНСКИЙ РАЙОН
г. МАШИНА, ул. ПЕТРОВСКАЯ, 30
ДЕРЕВЯН. ДОМ, конец XIX в.

ПЛАН



0 10 м.

Выполнил архитектор ПЕКОВ И.И.
1961 г.

Краткое описание

Деревянный дом конца XIX в. в результате перестройки сохранился на 2/3 своей высоты с утратой части декора. При этом в значительной степени переделаны оконные проёмы.

Здание в современном виде представляет собой прямоугольный объём, состоящий из двух частей — старой, и новой. Обе части внутри разделены поперечными капитальными стенами. У старой части крыша вальмовая, у новой — односкатная. Кровля из лиффера.

Сохранившиеся декоративные элементы фасадов (в основном западного): угловые рустованные лопатки, фрагменты двух поясков, один из которых проходит по верхней части окон (в прошлом с лучковыми перемычками), другой — по верху цокольной части фасадов.

Дом представляет интерес как тип сельского жилого дома конца XIX в., сохранивший при перестройке фрагменты прежнего декора, позволяющего в случае необходимости вернуть почти полностью его первоначальный вид.