

**ПАМЯТНИКИ ИСТОРИИ И КУЛЬТУРЫ СССР**  
**(недвижимые)**

СОЮЗНАЯ РЕСПУБЛИКА РСФСР

Министерство культуры. Главное управление по охране памятников истории и культуры.  
(наименование республиканского органа памятников)

**П А С П О Р Т**

I. НАИМЕНОВАНИЕ ПАМЯТНИКА Дом жилой.

I. ТИПОЛОГИЧЕСКАЯ ПРИНАДЛЕЖНОСТЬ

памятник археологии	памятник истории	памятник архитектуры	памятник монумент. иск-ва
		2	

III. ДАТИРОВКА ПАМЯТНИКА (или дата исторического события, с которым связано возникновение памятника—для памятников истории)

Вторая четверть XIX века.

IV. АДРЕС (местонахождение) ПАМЯТНИКА

ул.Подгорная, 29.

Рязанская обл., г.Рязань,

(АССР. край, область, район, автономная обл.,

национальный округ, населенный пункт; пути подъезда)

V. ХАРАКТЕР СОВРЕМЕННОГО ИСПОЛЬЗОВАНИЯ

по первонач. назначению	культурно-просветит.	туристско-экскурсион.	лечебно-оздоровительн.	жилые помещения	хозяйственное	не используется
музей библ. клуб			больн. санат. д/отд.	+	учреждение торгов. промышл. склад	

ПРИЛОЖЕНИЯ:

Фото общего вида—	5	/изъяты фото №:7,8,12,14,30/
Фото фрагментов—	2I	
Генплан—	I	
Обмеры: план—	3	
фасад—		
детали—	I	
Схематический план охранной зоны—		

вкладыш к разделу VIIa/ - I стр.

## VI. ИСТОРИЧЕСКИЕ СВЕДЕНИЯ

- а) { для памятников археологии — история возникновения, кем и когда производились разведки и раскопки, место хранения коллекций.  
для памятников истории — история возникновения: краткая характеристика событий и лиц, в связи с которыми объект приобрел значение памятника.  
для памятников архитектуры и монументального искусства — автор, строитель, заказчик, история создания.

На основании стилистических особенностей, дом датируется второй четвертью XIX века. Первоначально здание, очевидно, имело сени со входом с улицы, которые примыкали к восточному фасаду/там, где сейчас новые доски сены/. В конце XIX или начале XX века окна главного фасада получили резное оформление. Возможно, в это время была заменена наружная обшивка дома.

б) перестройки и утраты, изменившие первоначальный облик памятника.

К дому сделано три деревянных современных пристройки, одна из которых стоит на месте первоначальных сеней. Заложено два окна, выходящие в старие сени. Несколько изменена внутренняя планировка здания, преимущественно в задней половине.

в) реставрационные работы (общая характеристика, время, автор, место хранения документации)

Реставрационные работы не проводились.

## VII. ОПИСАНИЕ ПАМЯТНИКА

- |      |                            |   |
|------|----------------------------|---|
| а) { | для памятников археологии  | —характер культурного слоя, важнейшие находки,  |
|      | для памятников истории     | —характеристика памятника, наличие текст и время установления мемориальной доски.   |
|      | для памятников архитектуры | —основные особенности планировочной, композиционно-пространственной структуры и конструкций; характер декора фасадов и интерьеров; наличие живописи, скульптуры, прикладного искусства; строительный материал, основные габариты. |
- для памятников монумент. иск-ва
- основные особенности композиционного и колористического решения; тексты, материал, техника, размер.

Здание расположено на красной линии улицы, на которую выходит его северный, торцовый фасад/см. фото №1, 2/.

Деревянный одноэтажный с мезонином дом построен в стиле позднего классицизма. Угловатый в основе план усложнен целым рядом выступов, придающих его конфигурации сложную форму. Вытянутый по оси "север-юг" основной объём дома завершён поперечно расположенным мезонином, перекрытым двускатной кровлей. В целом компоновка масс памятника довольно живописна, что выделяет его на фоне рядовой застройки города/см. фото 2-5/.

Фасады здания обшиты тёсом. Главный/северный/фасад с трёхосевой симметричной композицией дополнен парадным входом с востока/вход-новый, но на месте первоначального/—см. фото № 2/. Сохранившиеся ставни окон этого фасада украшены скромной пропиленной резьбой/см. фото № 9/. Строгий по формам венчающий карниз-деталь первоначального декора/см. фото № II/. Дворовые фасады решены значительно проще и в большей мере сохранили первоначальный облик. На западном фасаде интересны полукруглое чердачное окно и трёхчастное окно мезонина/см. фото 5, II/ и наличник окна первого этажа с профилированным сандриком/см. фото № 13/-элементы, характерные для позднего классицизма.

б) общая оценка общественной, научно-исторической и художественной значимости памятника.

/см. вкладыш/

Образец характерного для позднеклассицистической застройки типа дома с поперечно расположенным, обращённым во двор мезонином. Отличительной особенностью памятника является живописная компоновка объёмных масс. Интересны детали интерьера — изразцовая печь и парадные филёнчатые двери.

VIII. ОСНОВНАЯ БИБЛИОГРАФИЯ, АРХИВНЫЕ ИСТОЧНИКИ, ИКОНОГРАФИЧЕСКИЙ МАТЕРИАЛ,

ри.

Библиографии, иконографического материала, архивных источников не обнаружено.

Обмеры, кроки, фотографии и негативы хранятся в Рязанском областном управлении культуры.



Вкладыш к паспорту "Дом жилой, Рязанская обл.,

г. Рязань, ул. Подпорная, 29."

К разделу У11а/ /Продолжение/:

классицизма. Окна задней половины дома оформлены простыми косячатыми наличниками/см. фото № I4/. С востока к дому вдоль красной линии улицы примыкают деревянные ворота с калиткой/см. фото № I и I5/.

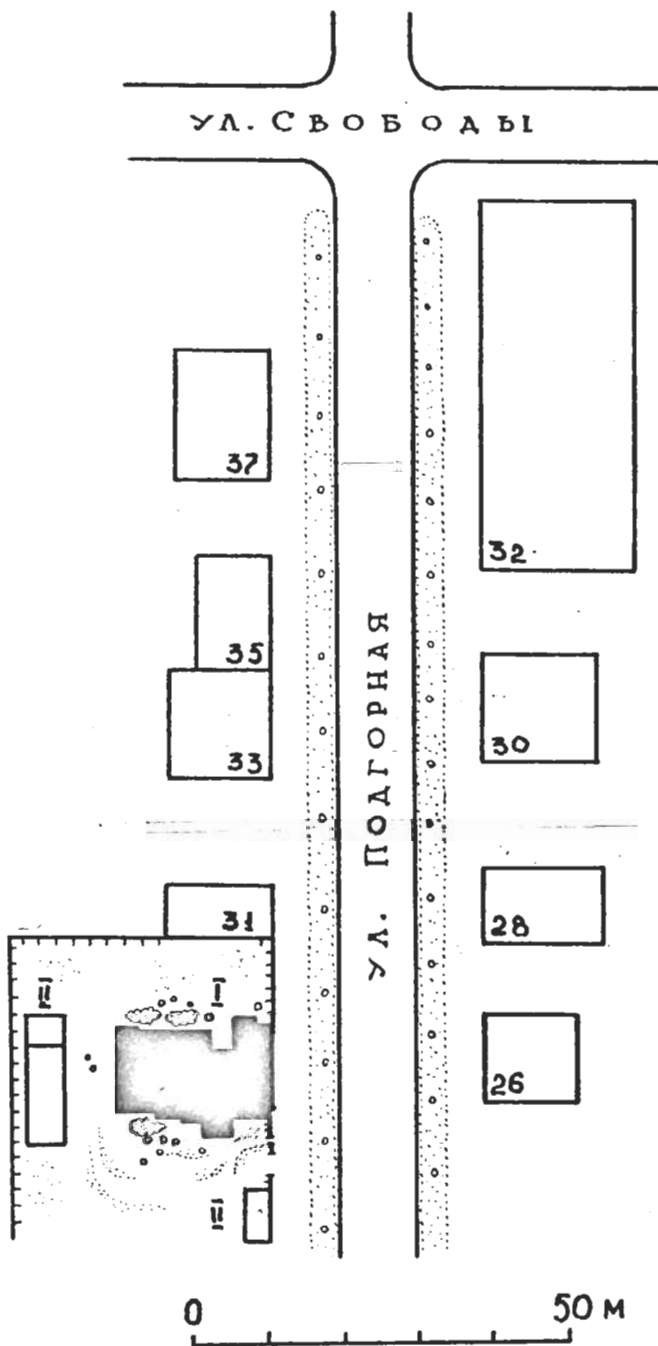
Во внутренней планировке первого этажа довольно чётко разграничены парадные комнаты от повседневных и хозяйственных помещений. Сени соединяются с прихожей, которая включена в четырёхкомнатную крестообразную композицию парадных помещений с круговым обходом/высота - 281 см/. Другие холодные сени с "чёрным" входом со стороны восточного фасада группируют вокруг себя более скромные помещения южной половины дома, часть из которых была нежилой, имела хозяйственные функции. В этих сенях также выгорожено помещение для лестницы на мезонин, имеющей самостоятельный вход со двора. Мезонин не обследовался, так как не доступен для осмотра.

На первом этаже сохранился целый ряд <sup>элементов</sup> отделки интерьеров. Среди них - две печи со скошенным зеркалом. Расположенная в парадной северо-восточной комнате печь имеет белые кафельные изразцы/23x16 см/ с синим рисунком - цветок в ромбовидной рамке/см. фото I8, I9/. Печь в угловой юго-восточной комнате имеет белые кафельные изразцы размером 34,5 x 18 см./см. фото № 20/. В парадных комнатах сохранились две двустворчатые филёнчатые двери разного типа/см. фото 23-25 и чертёж №5/. В других помещениях имеется несколько дощатых дверей/см. фото № 26-28/. Внутреннее убранство дополняют тянутые карнизы в парадных помещениях/см. фото №29-31/. Полы в доме - дощатые/ширина половиц 29,5, 30,5 см/.

г. Рязань  
 ул. Подгорная, 29  
 дом жилой, вт. четв. XIX в.  
 схематический генплан улицы с указанием  
 положения дома №29



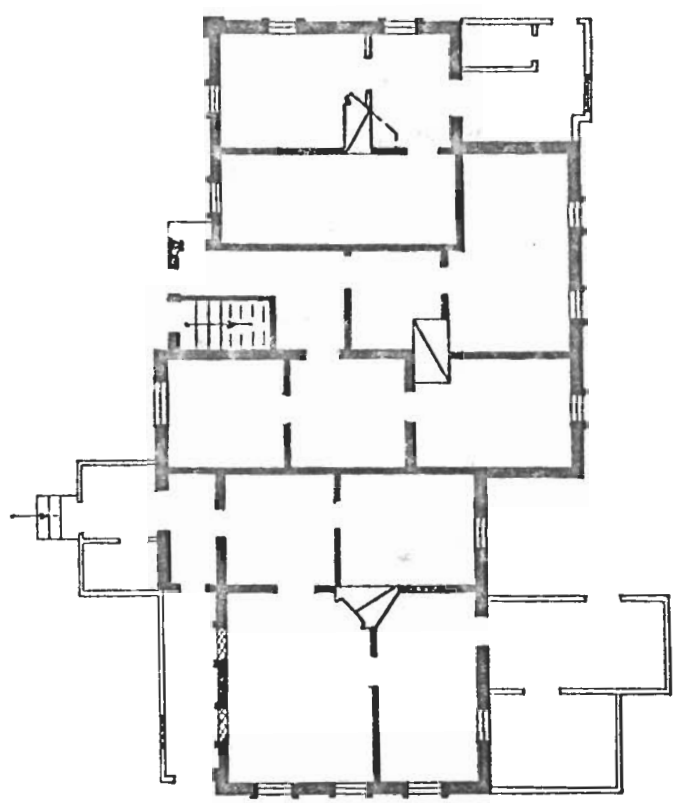
Экспликация:  
 I - дом жилой  
 II - сараи



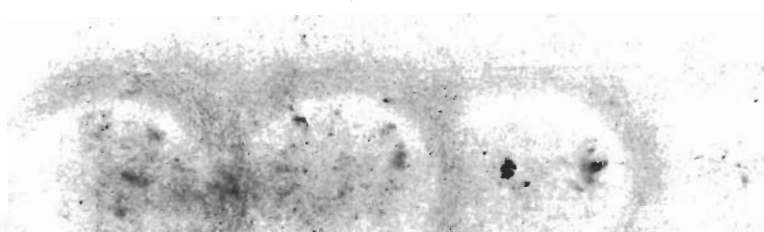
чертил С. Никольский

1984

Д р я з а н с к а я   о б л а с т ь  
г. Д р я з а н ь  
У л . П о д г о р н а я , 29  
Д о м   ж и л о й , в т . ч е т в . X I X в .  
П л а н   I   э т а ж а



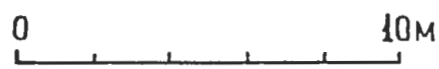
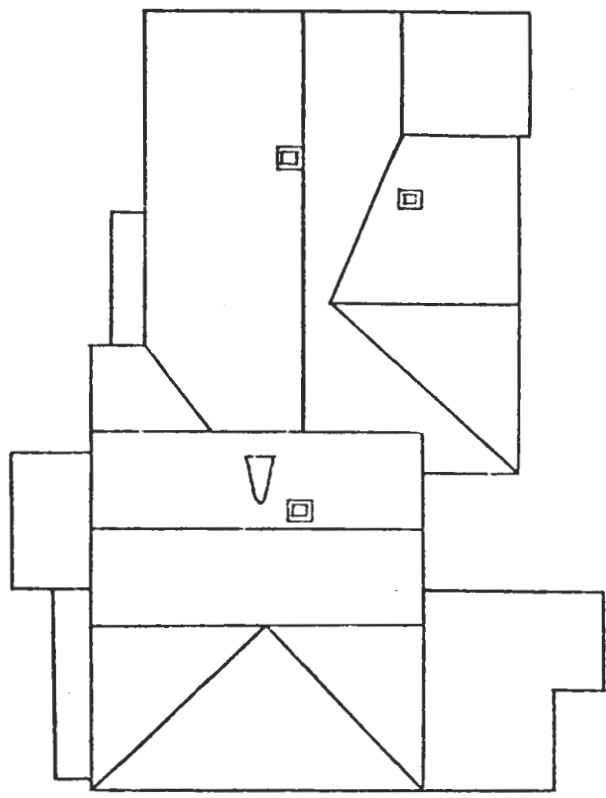
3



ОБМЕР С.НИКОЛЬСКИЙ  
1980 Г. СМЕРНОВ  
ЧЕРТИЛ С.НИКОЛЬСКИЙ

1981

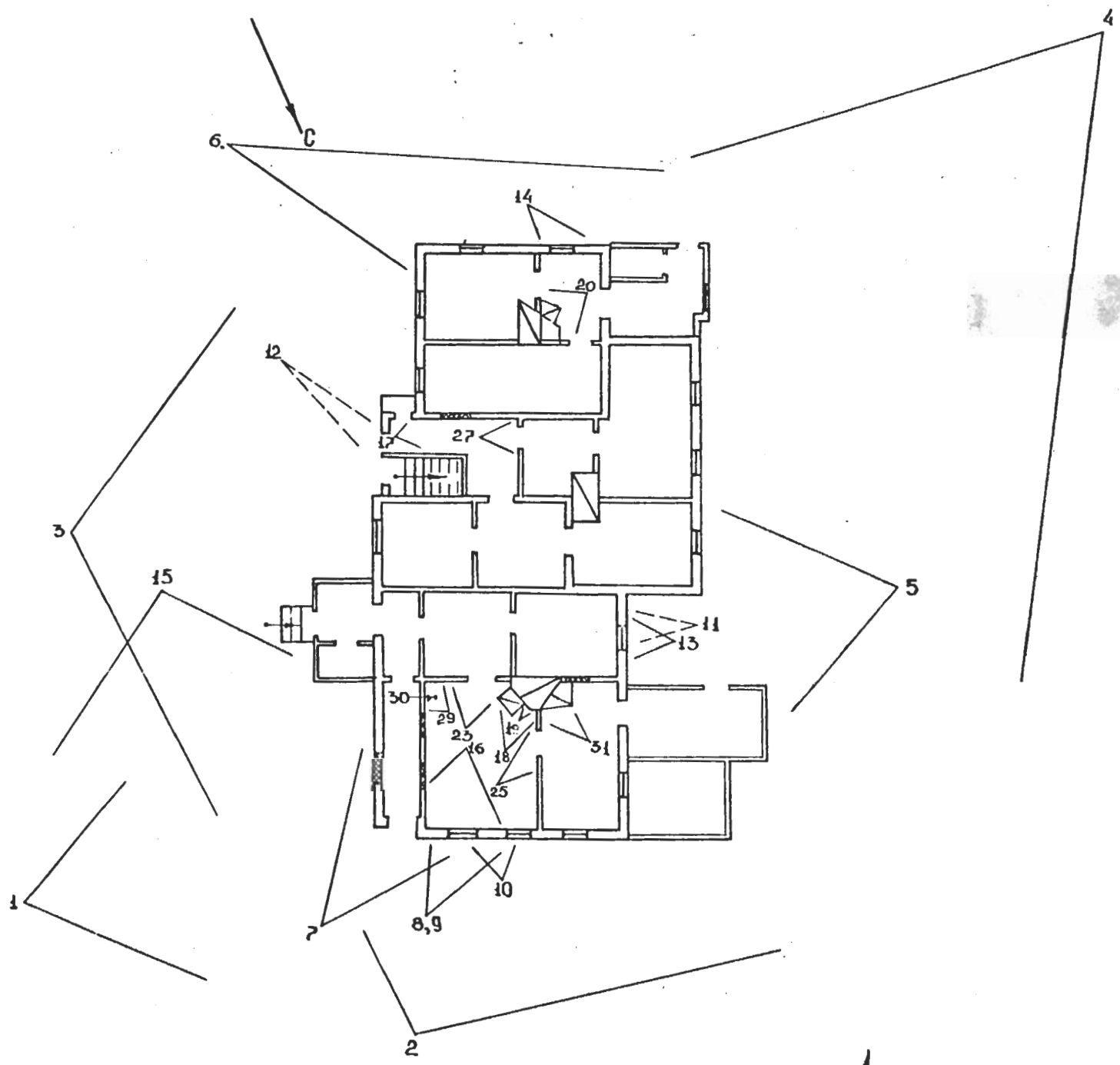
РЯЗАНСКАЯ ОБЛАСТЬ  
Г. РЯЗАНЬ  
УЛ. ПОДГОРНАЯ, 29  
ДОМ ЖИЛОЙ, ВТ. ЧЕТВ. XIX В.  
СХЕМА КРОВЛИ



обмер Г. Смирнов  
1980  
чертил С. Никольский

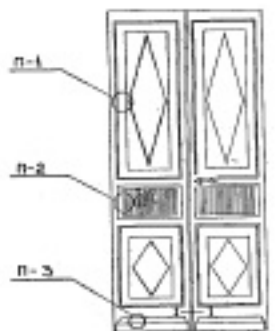


РЯЗАНСКАЯ ОБЛАСТЬ  
 Г. РЯЗАНЬ  
 УЛ. ПОДГОРНАЯ, 29  
 ДОМ ЖИЛОЙ, ВТ. ЧЕТВ. XIXВ.  
 СХЕМА ФОТОФИКСАЦИИ I ЭТАЖА



обмер С.НИКОЛЬСКИЙ  
 1980 Т.СМИРНОВ  
 чертил С.НИКОЛЬСКИЙ

г. Дубава  
 ул. Подгорная, 26  
 Дом жилой, ст. четв. 106  
 Наружная дверь 1 этажа



сечение I-I М 1:1



профиль П-1



профиль П-2



профиль П-3



2

черт. С.Николаевский  
 1984



1  
Резанская д.  
г. Резань  
ул. Тургеневая, 49

Ром некро, XIX в.

Образец луг в гусиной заимке.

Горова А. В. Бранда 1980г



29

Рязанская обл.  
г. Рязань  
ул. Тургеневская, 79

№2

Ром немца, XIX в.

Общий вид сунуца

Ром Д.В. Попова 1980



Резаные аш.  
г. Резань  
ул. Трофимовая, 49

Ром немцы, XIX в.

Восточный фасад.

1  
Генерал А. В. Резань 1980 г.





Резаненое др.  
г. Резань  
ул. Тургенева, 29

N 4.

Ром неин, XIX в.

Западный фасад

Горо А. В. Вязова 1980г



Резанская дс.

г. Резань

ул. Тополевая, 29

Ром нектар, XIX в.

Кремлевский западный фасад.

Алексей В. Жуков 1980с



Резаненкае аб.  
г. Резань.  
ул. Тургеневе, 19

Ром мемуар, XIX в.

Южский фасад

Фонд А.В. Поганова 1980г



29  
ДГОРНАЯ

9  
Резаненкае ав.  
г. Резань  
ул. Подпечная, 29

Ром нецар, XIX в.

Дом северного фасада  
с закрытыми ставнями.

Сомо А. В. Вязова 1980г





Резанская д.б.  
г. Резань  
ул. Тургеневая, 19

№10.

Ром неолит, XIX в.

Венчающий карниз сев. фасада

рисунок Л.В. Попова 1980г



11  
Резанская д.б.  
и Резанс  
ул. Подгорная, 29

Дом № 19, XIX в.

Окно смотрит на зап. фасад.

Дом 2. В. Резанс: 1980 г.



Резервная др.

г. Резерв

ул. Подгорная, 19

Ром невест, XIX в.

Дано зав. пасаж.

Ром А.В. Резерв 1980г



15  
Резаненко аб.  
г. Резанов  
ул. Тургеневая, 29

Дом № 19, XIX в.

— Резанов Вадим со гласа.

Дом А. В. Резанова 1980г





Резанная ах.

N16

а. Резанов

ул. Тургеневая, 49

Дом №16, XIV в.

Фрагменты интерьера

Фонд А. В. Резанова 1980г



Резанская дн.  
 и Резанов  
 ул. Подгорная, 49

Ром невест, XIV в.

Коридор.

Генерал А. В. Резанов 1980г



Резанская аб.

N18

г. Резань

ул. Тургеневе, 29

Ромикова, XIX в.

Шерсть в передней комнате

Ромикова А. В. Резань 1980



Република Ал.  
г. Педрас  
ул. Подарна, 29

Ром номер, XIX в.

фрагмент не е в оригинал  
компане.

Горис А. В. Криваца 1980г





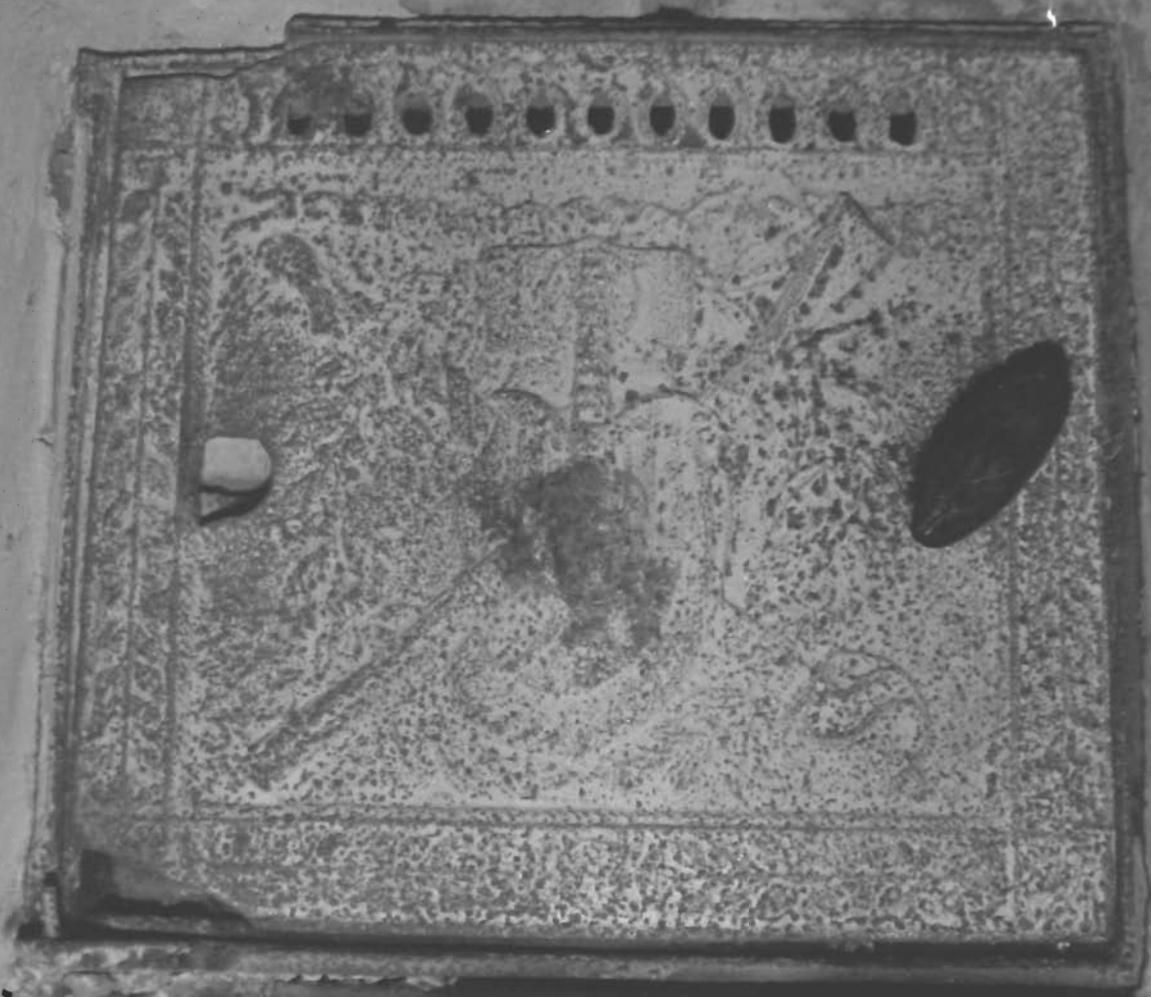
Резаченное дв.  
а Резачев  
ул. Подгорная, 19

№20

Дом невесты, XIX в

Теперь в приспособке

Рисовано А. В. Буянова 1980г.



Резервное дн.  
г. Резерв  
ул. Подпольная, 19

21

Ром немца, XIX в.  
Дверца нем.

Коллекция А. В. Резерва 1980г



Резаненко а.и.  
г. Резань  
ул. Подгорная, 10

№22

Волк невесты, XIX в.

Дверца невесты

фото А.В. Бякова 1980 г.



Резавенасе др.  
г. Резавь  
ул. Тимирязева, 29

Ром мексиканский XIX в.

Резавь парадный  
адреса.

Иван А. В. Резавь 1980 г.





Резанские аль  
и Резанс  
ул. Подгорная, 29

№24

Дом печати, XIX в.

Ручка Двери

Грав. А. В. Кожина 1980г.



Резюме аб.  
г. Резюме  
гг. Тимощук, 19

Всего чисел, XIX в.

Всего выданных  
адресов:

Генерал А.В. Резюме 1980г

МИНИСТЕРСТВО КУЛЬТУРЫ СССР ● ПАМЯТНИКИ ИСТОРИИ И КУЛЬТУРЫ СССР (недвижимые)

3.2. 1.43.14.

СОЮЗНАЯ РЕСПУБЛИКА РСФСР МК Гл.упр.по охр.пам-ков ист.и культ. (индекс)

Адрес Рязанская обл, г.Рязань, ул.Подгорная, 29. (наименование республиканского органа охраны)  
(АССР, край, область; район, автономная обл.; национальный округ; населенный пункт)

### УЧЕТНАЯ КАРТОЧКА

I. НАИМЕНОВАНИЕ ПАМЯТНИКА Дом жилой.

II. ТИПОЛОГИЧЕСКАЯ ПРИНАДЛЕЖНОСТЬ

памятник архитектуры	памятник истории	памятник архитектуры	памятник монумент. ис-ва
		2	

III. ДАТИРОВКА ПАМЯТНИКА

Вт. четв. XIX в.

IV. ХАРАКТЕР СОВРЕМЕННОГО ИСПОЛЬЗОВАНИЯ

по первоначальному назначению	культурно-просветительное	туристско-экскурсионное	лечебно-оздоровительн.	жилые помещения	хозяйственное	не используется
				+		

предлож. по исполъз.

V. ХАРАКТЕРИСТИКА ТЕХНИЧЕСКОГО СОСТОЯНИЯ

хорошее	среднее	плохое	аварийное
	+		

VI. КАТЕГОРИЯ ОХРАНЫ

союзная	республ.	местная	не состоит
			+

наличие утвержденной охранной зоны

да	нет
	+

VII. НАЛИЧИЕ ДОКУМЕНТАЦИИ

паспорт	фотографии	обмеры	реставрационные материалы
+	+	+	

место хранения документов

Дата составления карточки

« январь 1984 г.

органы охраны			реставрационные мастерские		музей, архив, ИИИ
союзный	республикан.	местный	республикан.	местные	
	+	+			<b>ВНИИИ</b>

Составитель

искусствовед Г.К.Смирнов

инспектор по охране памятников

(ф., и., о., должность или профессия, подпись)

(ф., и., о., подпись)

Фото или схематический план



Краткое описание

Здание расположено на красной линии улицы. Деревянный одноэтажный с мезонином дом выстроен в стиле позднего классицизма. Прямоугольный план его усложнен целым рядом выступов. Объемная композиция складывается из основного объема и венчающего его поперечного мезонина. Фасады обшиты тесом. Торцовый уличный фасад украшен скромной профильной резьбой. На западном фасаде сохранились позднеклассицистические детали декора. Во внутренней планировке четко разделены парадные помещения от повседневных и хозяйственных. В интерьере сохранились две кафельные печи, две филёнчатые и несколько дощатых дверей, тянутые карнизы.

Интересный образец позднеклассицистической застройки, представляющий собой тип дома с поперечным мезонином.