

# ПАМЯТНИКИ ИСТОРИИ И КУЛЬТУРЫ РФ

## (недвижимые)

СОЮЗНАЯ РЕСПУБЛИКА Российская федерация  
 Отдел (инспекция) по охране пам. истории и культуры  
 (наименование республиканского органа охраны памятников)

# ПАСПОРТ

I. НАИМЕНОВАНИЕ ПАМЯТНИКА Первая электростанция

II. ТИПОЛОГИЧЕСКАЯ ПРИНАДЛЕЖНОСТЬ

памятник археологии	памятник истории	памятник архитектуры	памятник монумент. иск-ва
	5		

III. ДАТИРОВКА ПАМЯТНИКА (или дата исторического события, с которым связано возникновение памятника — для памятников истории)

1925 г.

IV. АДРЕС (местонахождение) ПАМЯТНИКА

Республика Тыва, г. Кызыл, ул. Ленина, 27

(АССР, край, область, район, автономная обл.,

национальный округ, населенный пункт, пути подъезда)

V. ХАРАКТЕР СОВРЕМЕННОГО ИСПОЛЬЗОВАНИЯ

по первонач. назначению	культурно-просветит.	туристско-экскурсион.	лечебно-оздоровительн.	жилые помещения	хозяйственное	не используется
	музей библ. клуб +		болель. санит. д/отд.		учреждение торгов. промышлен. склад	

ПРИЛОЖЕНИЯ:

Фото общего вида — 3

Фото фрагментов — 1

Генплан — 1

Обмеры: план — 1

фасад —

разрез —

Схематический план

охранной зоны —

## VI. ИСТОРИЧЕСКИЕ СВЕДЕНИЯ

а) для памятников археологии  
для памятников истории  
для памятников архитектуры  
и монументального искусства

- история возникновения, кем и когда производились разведки и раскопки, место хранения коллекций.
- история возникновения: краткая характеристика событий и лиц, в связи с которыми объект приобрел значение памятника.
- автор, строитель, заказчик, история создания.

в 1925г.

Электростанция в Кызыле построена в дар СССР ТНР. Советский Союз был первой страной, признавшей суверенитет образованной в 1921г. Народной Республики Танну-Тува. В июле 1924г. между СССР и ТНР было заключено соглашение, юридически оформившее дружественные отношения между обеими странами. В соглашении подчеркивалось стремление правительства "к свободному содружеству, культурному и экономическому сотрудничеству".

Строительство первой в Туве электростанции может служить примером этого последовательно развивавшегося сотрудничества. Электростанция – первое каменное здание в Кызыле. Оно выстроено из местного кирпича, производство которого было налажено в том же году на окраине города.

Известно, что строительство здания и монтаж оборудования осуществлялись специалистами, приехавшими из СССР. Во главе их стоял инженер Шустер. Работы на электростанции и сама личность их руководителя вызывали в Кызыле живой интерес. Это отразилось в газетах того времени и даже в частушках, очень популярных тогда в городе:

"Шустер, Шустер, дай огня  
Из советского угля".

"Шустер, Шустер, не подгадь,  
Электричество наладь".

Автор проекта неизвестен. Особенности архитектуры здания – некоторый дилетантизм в решении его фасадов – позволяют предположить, что автором мог быть не профессиональный архитектор, а, возможно, сам Шустер.

Первоначально здание имело в плане форму прямоугольника; позже к части его дворового фасада была сделана теплая, светлая – в три окна – бревенчатая пристройка.

В сер. XX в. здание было передано Республиканской библиотеке им. Пушкина, фонды которой размещаются в нем и в настоящее время.

б) перестройки и утраты, изменившие первоначальный облик памятника.

Пристройка на дворовом фасаде изменила первоначальную объемно-пространственную композицию здания. В левой – меньшей – части интерьера поставлены перегородки, пробиты новые дверные проемы. Среднее из окон пристройки переделано в дверь. Печи разобраны. Утрачены пирамидальной формы пинакли, которыми были завершены столбики, продолжавшие лопатки на переднем фасаде.

в) реставрационные работы (общая характеристика, время, автор, место хранения документации)

Реставрационные работы не производились.

## VII. ОПИСАНИЕ ПАМЯТНИКА

а) для памятников археологии	— характер культурного слоя, важнейшие находки.
для памятников истории	— характеристика памятника, наличие, текст и время установления мемориальной доски.
для памятников архитектуры	— основные особенности планировочной, композиционно-пространственной структуры и коэструкций; характер декора фасадов и интерьеров; наличие живописи, скульптуры, прикладного искусства, строительный материал, основные габариты.

Одноэтажное каменное с деревянной пристройкой здание стоит в центральной части Кызыла, на одной из старейших его улиц – Крестьянской, получившей в 1926г. свое нынешнее название: ул. Ленина.

Основная – каменная - часть здания имеет в плане форму вытянутого вдоль улицы прямоугольника (19,5х6,5м); деревянная пристройка в юго-западной части дворового фасада также прямоугольная в плане (8,5х4,5м).

Главный вход расположен в левой части переднего фасада по ул. Ленина; еще один – служебный – расположен на фасаде пристройки.

Пространственную композицию здания составляют два примыкающих друг к другу разновеликих, самостоятельно крытых объема. Поперечная капитальная стена делит внутреннее пространство основного объема на две неравные части: левую – меньшую, разделенную перегородками на четыре небольших помещения, и связанную с ней дверьми правую – большую (из которой имеется выход в пристройку). Это единое и несколько-выше, нежели левая часть объема, помещение, по-видимому, служило машинным залом.

Фундаменты – бутовый камень. Стены основного объема сложены из красного кирпича на известковом растворе; толщина ок. 50см. Стены пристройки – бревенчатые, рублены в лапу.

Перекрытия деревянные, плоские. Переемы двери и большей части окон – прямые; окна правого помещения основного объема арочные. Крытия стропильные; крыша каменного объема вальмовая, пристройки – односкатная. Кровли железные.

Фасады каменного объема оштукатурены и побелены; пристройки - бревенчатые.

Фасады основного объема имеют мощные угловые лопатки, такую же лопатку на переднем фасаде в месте примыкания внутренней поперечной стены, и по одной – более узкой – по центру глухих торцевых стен. Цоколь низкий; карниз – жесткий по рисунку, состоит из одних полок.

Асимметричную композицию лицевого фасада подчеркивают аттики (большой полукруглый, завершающий правую часть фасада, и меньший – в форме усеченного треугольника над его левой частью), а также разновеликие окна (среднее из трех окон правой части фасада значительно превышает по размерам все остальные проемы).

Наличники окон и дверей – деревянные, профилированные, окрашены масляной краской. На дворовом фасаде сохранилась профилированная тяга под окнами. Фасады пристройки декора не имеют.

Стены и потолки внутренних помещений оштукатурены по дранке и побелены. В помещениях основного объема сохранились широкие тянутые карнизы и круглые розетки на потолках. Двойные рамы в значительной степени сохранили первоначальный рисунок переплетов.

б) общая оценка общественной, научно-исторической и художественной значимости памятника.

Здание является памятником истории становления Тувинской Народной республики и развития ее отношений с Советским Союзом.

## VIII. ОСНОВНАЯ БИБЛИОГРАФИЯ, АРХИВНЫЕ ИСТОЧНИКИ; ИКОНОГРАФИЧЕСКИЙ МАТЕРИАЛ.

История Тувы, т. II, изд. Наука. М., 1964г., стр. 115, 123.

БТИ. Технический паспорт, инв. № 2806

# IX. ТЕХНИЧЕСКОЕ СОСТОЯНИЕ

характеристика общего состояния:  
для памятников археологии

культурного слоя  
важнейших находок

для памятников архитек-  
туры и истории

конструкций  
стен  
покрытий  
потолков  
пола  
декора фасадов  
интерьеров

в интерьере:

живопись  
скульптуры  
прикл. исх-ва

для памятников монументального искусства

цоколя  
постаменты  
скульптуры  
грунта  
красочного слоя

хорошее	среднее	плохое	аварийное
			*
+	+		
+	+		
	+		
	+		
	+		

# X. СИСТЕМА ОХРАНЫ

а) категория охраны

союзная	республ.	местная	не состоит
		+	

б) дата и № документа о принятии под охрану

Постановление Сов. Мин. Тувинской АССР от 6 марта 1984г. №93, Приложение №4.

в) границы охранной зоны и зоны регулирования застройки (краткое описание со ссылкой на утверждающий документ)

Здание находится в границах Охранной зоны исторической части Кызыла, разработанной Московским ин-том "Гипрогор", утвержденной решением Исполкома Кызыльского городского Совета народных депутатов от 3.02.1987г. №43.



'D000041068'

г) балансовая принадлежность и конкретное использование

На балансе библиотеки им. Пушкина.

Кранилище фондов и кабинеты сотрудников

д) дата и № охранного документа

Дата составления описи



История и искусство

Инспектор по охране памятников

Составитель

В. Хаславская — искусствовед

(Ф., и., о., должность или профессия)

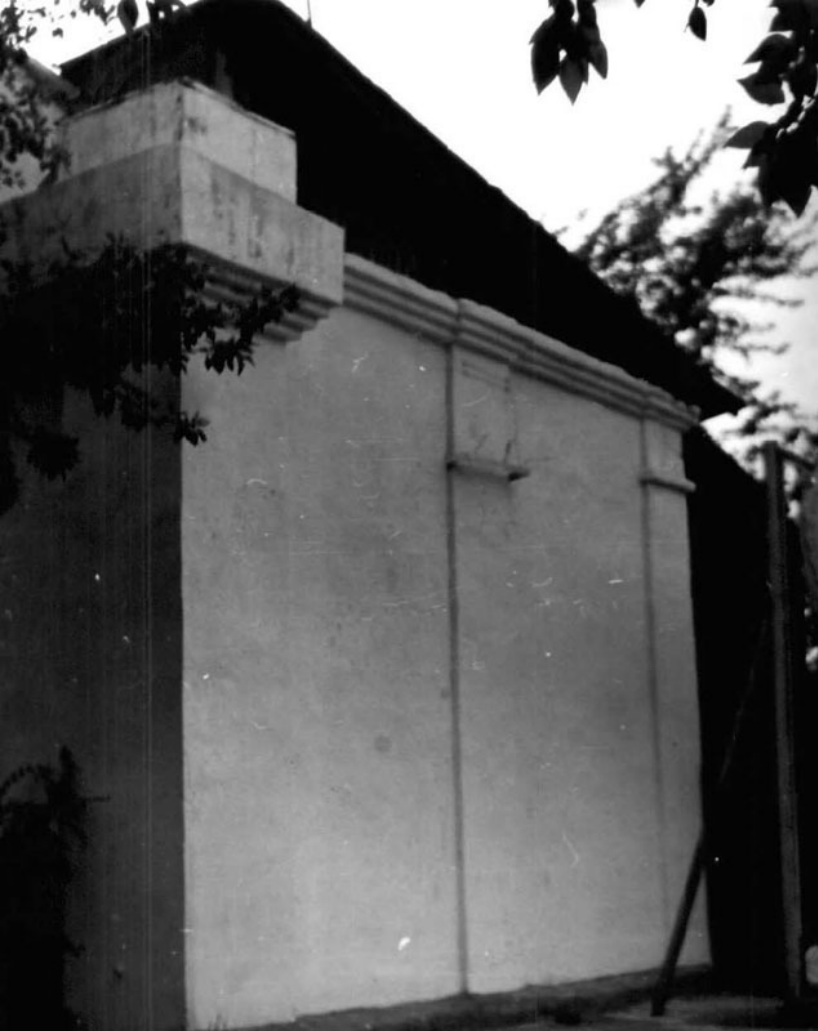
(подпись)

М. П.

(подпись)







СОЮЗНАЯ РЕСПУБЛИКА РФ Отдел (инспекция) по охране пам. истории и культуры

Адрес Республика Тыва, г. Кызыл, ул. Ленина, 27. (наименование республиканского органа охраны)

(АССР, край, область; район, автономная обл.; национальный округ; населенный пункт)

**УЧЕТНАЯ КАРТОЧКА**

I. НАИМЕНОВАНИЕ ПАМЯТНИКА

Первая электростанция

II. ТИПОЛОГИЧЕСКАЯ ПРИНАДЛЕЖНОСТЬ

памятник археологии	памятник истории	памятник архитектуры	памятник монумент. ис-ва
---------------------	------------------	----------------------	--------------------------

5

III. ДАТИРОВКА ПАМЯТНИКА

1925г.

IV. ХАРАКТЕР СОВРЕМЕННОГО ИСПОЛЬЗОВАНИЯ

по первоначальному назначению	культурно-просветительное	туристско-экскурсионное	лечебно-оздоровительн.	жилище помещения	хозяйственное	не используется
	<u>+</u>					

предлож. по использ.

V. ХАРАКТЕРИСТИКА ТЕХНИЧЕСКОГО СОСТОЯНИЯ

хорошее	среднее	плохое	аварийное
---------	---------	--------	-----------

+

VI. КАТЕГОРИЯ ОХРАНЫ

союзная	республ.	местная	не состоит
---------	----------	---------	------------

+

наличие утвержденной охранной зоны

да

нет

+

VII. НАЛИЧИЕ ДОКУМЕНТАЦИИ

паспорт	фотографии	обмеры	реставрационные материалы
---------	------------	--------	---------------------------

+

+

+

органы охраны

реставрационные мастерские

союзный	республикан.	местный	республикан.	местные	ИН-Т ИСКУССТВОВЗН
---------	--------------	---------	--------------	---------	-------------------

+

+

+

Отдел (инспекция) по охране памятников истории и культуры  
 Место хранения документов  
 Давыд Ставительников  
 август 1998г.  
 М. П.  
 Составитель

В.Хаславская – искусствовед  
 (Ф., и., о., должность или профессия, подпись)

Инспектор по охране памятников \_\_\_\_\_  
 (Ф., и., о. подпись)





## УЧЕТНАЯ КАРТОЧКА (оборотная сторона)

Фото или схематический план



Краткое описание

Здание построено как дар Советского Союза ТНР.  
Расположено в центральной – старейшей – части города.

Представляет собой одноэтажный каменный объем с деревянной пристройкой со стороны двора. План основной части здания – вытянутый вдоль улицы прямоугольник (19,5х6,5м); деревянная пристройка также прямоугольна в плане (8,5х4,5м). Главный вход на уличном северном фасаде.

Пространственную композицию составляют два примыкающих друг к другу объема под самостоятельными крышами. Основной объем разделен каменной стеной на два неравных помещения; большее по площади и высоте правое, по-видимому, служило первоначально машинным залом.

Фундаменты – бутовый камень. Стены основного объема – кирпич на известковом растворе; пристройка – бревенчатый сруб в лапу. Перекрытия плоские. Перемычки дверей и большей части окон – прямые; окна бывш. машинного зала арочные. Покрытия стропильные; крыша каменного объема вальмовая, пристройки – односкатная. Кровли железные. Стены снаружи и внутри оштукатурены.

Декор фасадов составляют угловые лопатки, карниз из простых полок, низкий цоколь. Асимметричную композицию переднего фасада подчеркивают аттики: в форме усеченного треугольника над левой частью и большой полуциркулярный над большей правой.