

## ПАМЯТНИКИ ИСТОРИИ И КУЛЬТУРЫ СССР

(недвижимые)

5020093003

СОЮЗНАЯ РЕСПУБЛИКА РСФСРМинистерство культуры. Госинспекция по охране памятников истории и  
(наименование республиканского органа охраны памятников)культуры.

## П А С П О Р Т

I. НАИМЕНОВАНИЕ ПАМЯТНИКА УСАДЬБА ГРЕБНЕВО. БОЛЬНИЧНЫЙ АНСАМБЛЬ.  
ПРАЧЕЧНЫЙ КОРПУС.II. ТИПОЛОГИЧЕСКАЯ  
ПРИНАДЛЕЖНОСТЬ

памятник археологии	памятник истории	памятник архитектуры	памятник монумент. иск-ва
		3	

III. ДАТИРОВКА ПАМЯТНИКА (или дата исторического события, с которым связано возникнове-  
ние памятника — для памятников истории)1831 г.IV. АДРЕС (местонахождение) ПАМЯТНИКА Московская обл., Щелковский р-н,

(АССР, край, область, район, автономная обл.,

с.Гребнево. От Москвы с Ярославского вокзала до ст.Щелково — 35 км.,далее автобусом № 23 до ост.Гребнево — 11 км.  
национальный округ, населенный пункт, пути подъезда)V. ХАРАКТЕР  
СОВРЕМЕННОГО  
ИСПОЛЬЗОВАНИЯ

по перво- нач. назна- чению	культурно- просветит.	туристско- экскурсион.	лечебно- оздорови- тельн.	жилищ- помещения	хозяйст- венное	не исполь- зуется
	музей библ. клуб		больн. санат. д/отд.		учреждение торгов. промышл. склад	+

## ПРИЛОЖЕНИЯ:

Фото общего вида — 3  
 Фото фрагментов — 3  
 Генплан —  
 Обмеры: план — 2  
     фасад —  
     разрез —  
 Схематический план  
 охранной зоны —  
 арх. детали — 1

## VI. ИСТОРИЧЕСКИЕ СВЕДЕНИЯ

а)	{	для памятников археологии	— история возникновения, кем и когда производились разведки и раскопки, место хранения коллекций.
		для памятников истории	— история возникновения: краткая характеристика событий и лиц, в связи с которыми объект приобрел значение памятника.
		для памятников архитектуры и монументального иск-ва	— автор, строитель, заказчик, история создания.

В 1831 году князь С.М.Голицын построил в своей усадьбе Гребнево больницу по проекту московского архитектора М.Д.Быковского (1). Наряду с основными зданиями, было выстроено три хозяйственных корпуса в линии каменной ограды (2). До настоящего времени сохранились два корпуса, восточный на протяжении XX века использовался под прачечную.

В 1914 году усадьбу приобрел врач Гриневский и устроил в ней санаторий, все здания больницы обновлялись (3).

С 1917 по 1978 год здесь размещалась районная туберкулезная больница.

б) перестройки и утраты, изменившие первоначальный облик памятника.

Здание изменило свой облик в результате перестроек 1914 г. Были сделаны бетонные гофрированные своды, пробиты новые проемы. Утрачен ампи́рный декор здания и его первоначальная планировка.

в) реставрационные работы (общая характеристика, время, автор, место хранения документации)

Не производились.

## VII. ОПИСАНИЕ ПАМЯТНИКА

а)	для памятников археологии	— характер культурного слоя, важнейшие находки.
	для памятников истории	— характеристика памятника, наличие, текст и время установления мемориальной доски.
	для памятников архитектуры	— основные особенности планированной, композиционно-пространственной структуры и конструкций; характер декора фасадов и интерьеров; наличие живописи, скульптуры, прикладного искусства; строительный материал, основные габариты.
	для памятников монумент. иск-ва	— основные особенности композиционного и колористического решения; тексты, материал, техника, размер.

**Восточный хозяйственный корпус (прачечная) больничного ансамбля усадьбы Гребнево** расположен в северной линии застройки комплекса, выходящей на лужайку перед лесом. Восточный корпус, как и другие здания больницы, играет роль аккомпанемента по отношению к композиционному центру — главному дому.

Одноэтажный кирпичный, Г-образный в плане, дом с поздней четырехскатной крышей в стилистическом отношении нейтрален. Поздние перестройки обезличили здание. Интересен лишь его северный фасад, который возбрал в себя участок ограды, украшенной горизонтальными перспективными нишами. Хорошо сохранились бетонные своды 1914-го года. Внутри здание представляет собой ряд изолированных помещений с поздними кирпичными перегородками. Корпус нештукатурен, окрашен в желтый цвет. Размер кирпича: 25; 25; 25,5 x 12,5; 13; 13 x 5,5; 5,5; 6 см; кладка на известковом растворе. Перевязка кладки тычковая, шов обработан односторонней подрезкой. 10 рядов кладки по высоте с 10-ю швами составляет 73 см.

Габаритные размеры здания в плане: 7,2 x 7,4 м.

б) общая оценка общественной, научно-исторической и художественной значимости памятника.

**Восточный прачечный корпус** является неотъемлемой частью уникального больничного ансамбля в Гребневе II-й четв. XIX в.

## VIII. ОСНОВНАЯ БИБЛИОГРАФИЯ, АРХИВНЫЕ ИСТОЧНИКИ, ИКОНОГРАФИЧЕСКИЙ МАТЕРИАЛ

1. ЦГАДА, ф. Голицыных ед. хр. 656, л. III; ед. хр. 666 л. 2. О строительстве больницы, 1831 г.
  2. Там же ед. хр. 669 л. 12. О строительстве больницы, 1832 г.
  3. Г. Лукомский. Гребнево. "Столица и усадьба", 1917, № 75.
- Другие источники: И. Ф. Токмаков. Историко-статистическое описание села Гребнева Бог. у. Моск. губ. М., 1903.

### IX. ТЕХНИЧЕСКОЕ СОСТОЯНИЕ

		хорошее	среднее	плохое	аварийное
характеристика общего состояния:					
для памятников археологии	культурного слоя важнейших находок				
для памятников архитектуры и истории	конструкций стен покрытий потолков пола дегора фасадов интерьеров	+	+		
в интерьере:	живопись скульптуры прикл. иск-ва				
для памятников монументального искусства	цоколя постаментов скульптуры грунта красочного слоя				

### X. СИСТЕМА ОХРАНЫ

а) категория охраны	союзная	республ.	местная	не состоит
				+

б) дата и № документа о принятии под охрану нет

в) границы охранной зоны и зоны регулирования застройки (краткое описание со ссылкой на утверждающий документ)  
**Не установлены.**

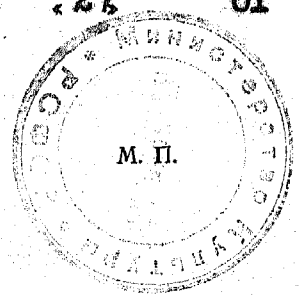
г) балансовая принадлежность и конкретное использование Не используется.

д) дата и № охранного документа \_\_\_\_\_

Дата составления паспорта \_\_\_\_\_ Составитель архитектор Карпова М.Г.  
(ф., и., о., должность или профессия)

27 01 1979

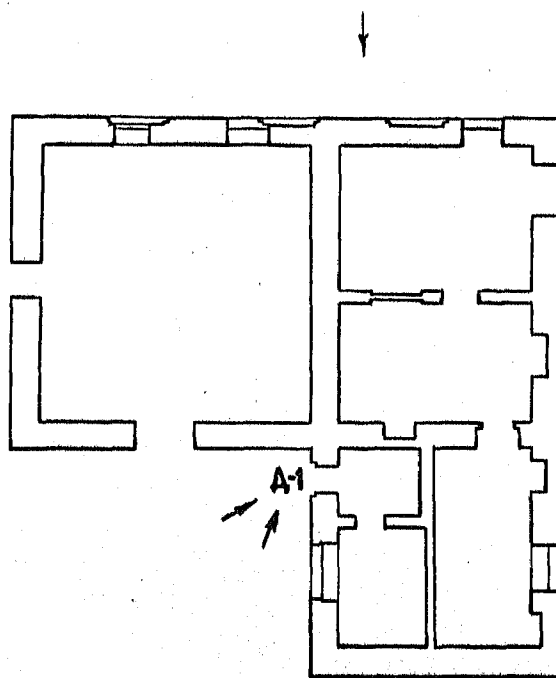
*(подпись)*



Инспектор по охране памятников \_\_\_\_\_  
(подпись)

УС. ГРЕБНЕВО. ПРАЧЕЧНЫЙ КОРПУС БОЛЬНИЦЫ.

СХЕМА РАЗМЕЩЕНИЯ ОБМЕРЕННЫХ  
АРХИТЕКТУРНЫХ ДЕТАЛЕЙ И ФОТОФИКСАЦИЯ



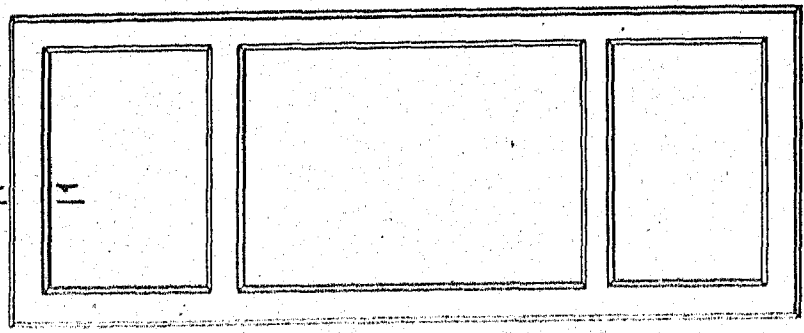
А-1 ДВЕРЬ  
← ФОТОФИКСАЦИЯ

ЯКУБЕНИ В.  
02.12.79

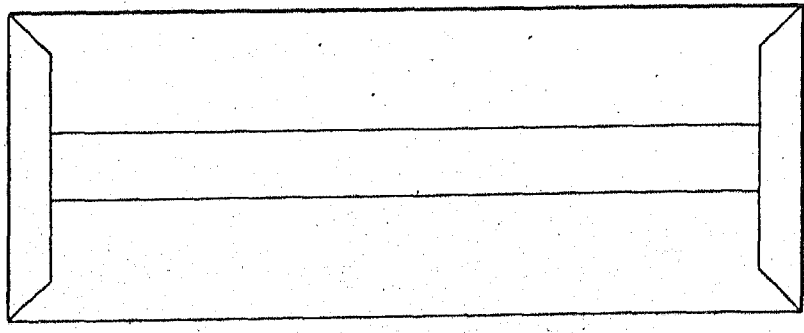
МОСКОВСКАЯ ОБЛАСТЬ ЩЕЛКОВСКИЙ РАЙОН  
УС. ГРЕБНЕВО  
АНСАМБЛЬ БОЛЬНИЦЫ 1831Г.

КОРПУС ПРАЧЕЧНОЙ 1831Г.  
ВХОДНАЯ ДВЕРЬ 1914Г.  
Д-1

М 1:20 СНАРУЖИ

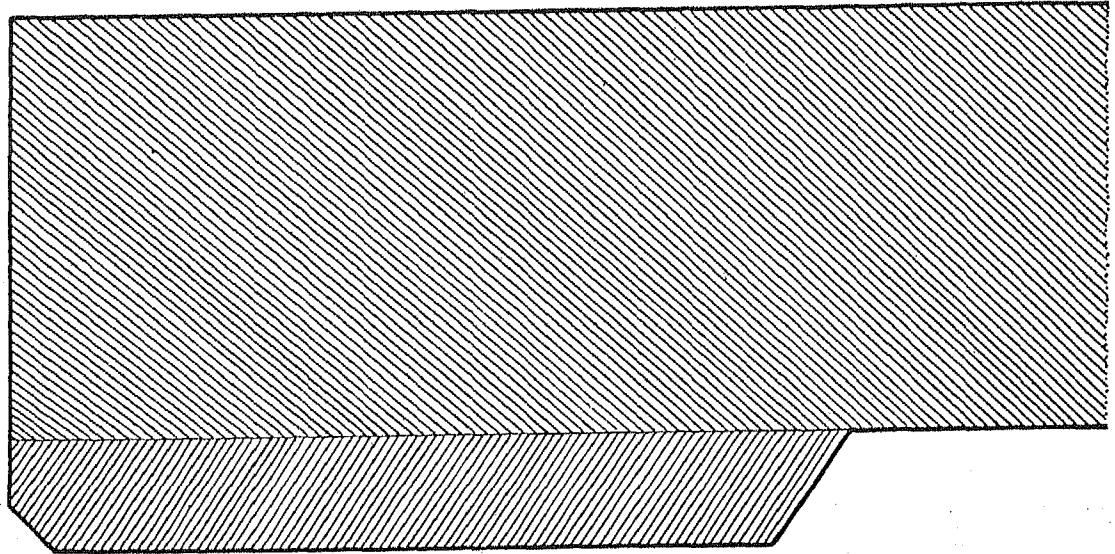


МЗНУТРИ



М 1:1

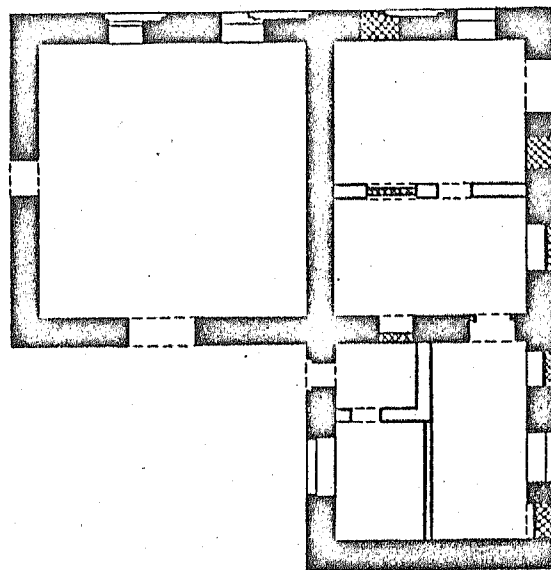
1-1






М 1:1 0 100 мм

М 1:20 0 2000 мм

МОСКОВСКАЯ ОБЛАСТЬ ЩЕЛКОВСКИЙ РАЙОН  
УС. ГРЕБНЕВО  
АНСАМБЛЬ БОЛЬНИЦЫ 1831 г.  
ПРАЧЕЧНЫЙ КОРПУС  
1831 г.



0 10 м

-  1831 г.
-  ЗАКЛАДКИ
-  ПЕРЕГОРОДКИ

ЯКУБЕНИ В.

27.10.79















СОЮЗНАЯ РЕСПУБЛИКА РСФСР ИСТ. КУЛЬТ. ГОСИНОП. ПО ОКР. ЦЕН. ПОТ. И КУЛЬТ. (индекс)  
 Адрес Московск. я обл., Келковский уезд, с. Грешново (наименование республиканского органа охраны)  
 (АССР, край, область; район, автономная обл.; национальный окр.) населенный пункт)

### УЧЕТНАЯ КАРТОЧКА

I. НАИМЕНОВАНИЕ ПАМЯТНИКА УСАДЬБА ГРЕШНОВО, БОЛЬШИЙ ДИКАМБЕЛЬ, ПРАЧЕВНИЙ КОРИДОР

II. ТИПОЛОГИЧЕСКАЯ ПРИНАДЛЕЖНОСТЬ

памятник археологии	памятник истории	памятник архитектуры	памятник монумент. ис-ва
		<b>3</b>	

III. ДАТИРОВКА ПАМЯТНИКА 1831 г.

IV. ХАРАКТЕР СОВРЕМЕННОГО ИСПОЛЬЗОВАНИЯ

по первоначальному назначению	культурно-просветительное	туристско-экскурсионное	лечебно-оздоровительн.	жилые помещения	хозяйственное	не используется
						+

предлож. по использ.

V. ХАРАКТЕРИСТИКА ТЕХНИЧЕСКОГО СОСТОЯНИЯ

хорошее	среднее	плохое	аварийное
+			
союзная	республ.	местная	не состоит
			+

VI. КАТЕГОРИЯ ОХРАНЫ

наличие утвержденной охранной зоны

да	нет
	+

VII. НАЛИЧИЕ ДОКУМЕНТАЦИИ

паспорт	фотографии	обмеры	реставрационные материалы
+	+	+	

место хранения документов

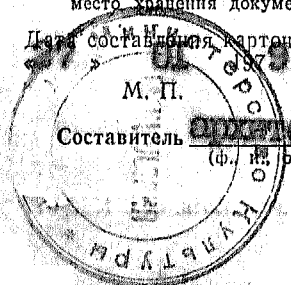
органы охраны			реставрационные мастерские		музей, архив,
союзный	республикан.	местный	республикан.	местные	<b>ВНИИИС</b>
+	+	+			+

Дата составления карточки 11.02.40 г.

М. П.

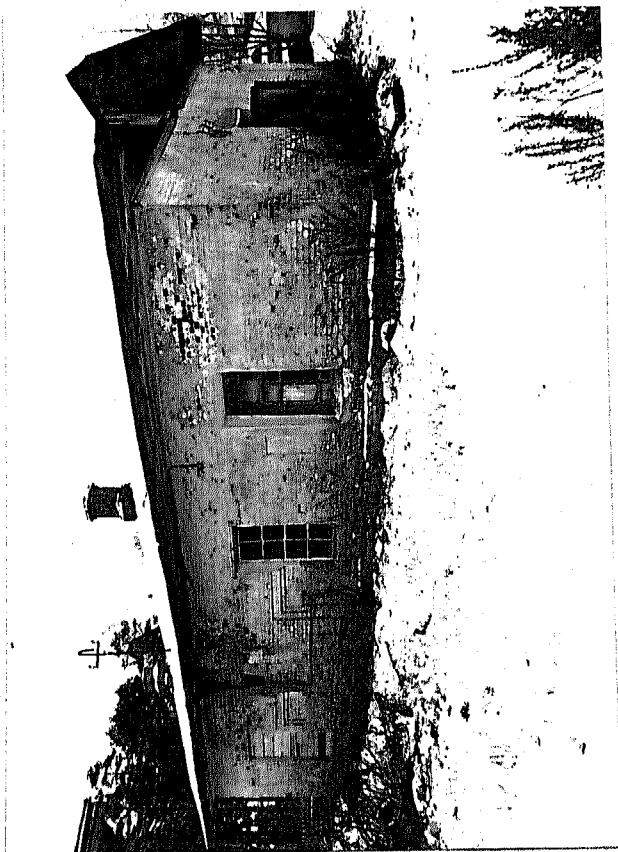
Составитель Инспектор Карпова М. Г.  
 (ф. и. о., должность или профессия, подпись)

Инспектор по охране памятников \_\_\_\_\_  
 (ф. и. о., подпись)



*Handwritten signature of M. G. Karпова*

Фото или схематический план



Краткое описание

Прачечный корпус возведен по проекту М.Д.Виковского в 1831 г. во время строительства ин.С.М.Голыциным больницы в усадьбе Гребнево. В 1914 году корпус был перестроен и обеличен. Одноэтажное Г-образное здание утратило первоначальный облик в стиле ампира, но сохранило композиционную связь со всеми памятниками больничного ансамбля.

Габаритные размеры здания в плане: 7,2 x 7,4 м.

Восточный прачечный корпус является неотъемлемой частью уникального усадебного больничного ансамбля П-й четв. XIX в.