

5800000458

МИНИСТЕРСТВО КУЛЬТУРЫ СССР

индекс

ПАМЯТНИКИ ИСТОРИИ И КУЛЬТУРЫ СССР (недвижимые)

РСФСР

СОЮЗНАЯ РЕСПУБЛИКА

Министерство культуры, Управление по охране памятников истории и культуры

(наименование республиканского органа охраны памятников)

ПАСПОРТ

I. НАИМЕНОВАНИЕ ПАМЯТНИКА Усадьба

II. ТИПОЛОГИЧЕСКАЯ ПРИНАДЛЕЖНОСТЬ

памятник археологии	памятник истории	памятник архитектуры	памятник монумент. иск-ва
		+ ✓	

III. ДАТИРОВКА ПАМЯТНИКА (или дата исторического события, с которым связано возникновение памятника — для памятников истории)

XIX - нач. XX вв

IV. АДРЕС (местонахождение) ПАМЯТНИКА

Пензенская область, Иссинский район,

(АССР, край, область, район, автономная обл.)

село Никольская Пестровка, в 123 км от Пензы, в 15 км от жел.дор.станции

Булычево, далее попутным транспортом по грунтовой дороге

V. ХАРАКТЕР СОВРЕМЕННОГО ИСПОЛЬЗОВАНИЯ

по первонач. назначению	культурно-просветит.	туристско-экскурсион.	лечебно-оздоровительн.	жилые помещения	хозяйственное	не используется
	музей библ. клуб школы		больн. санат. д/отд.		учреждение торгов. промышл. склад	

ПРИЛОЖЕНИЯ:

- Фото общего вида — 2
- Фото фрагментов — 2
- Генплан — 1
- Обмеры: план — 1
- фасад —
- разрез —
- Схематический план охранной зоны —
- Вкладыш — 1

*фотографии рис
ко фото указав
область*

VI. ИСТОРИЧЕСКИЕ СВЕДЕНИЯ

- а) для памятников археологии — история возникновения, кем и когда производились разведки и раскопки, место хранения коллекций.
- для памятников истории — история возникновения: краткая характеристика событий и лиц, в связи с которыми объект приобрел значение памятника.
- для памятников архитектуры и монументального иск-ва — автор, строитель, заказчик, история создания.

Поместье создано в XIX веке, в конце XIX века имение принадлежало Чиж О.Д. в начале XX века до революции последним владельцем усадьбы был Миронов (по сведениям местных жителей).

В настоящее время здесь размещена сельская школа

- б) перестройки и утраты, изменившие первоначальный облик памятника.

Вырублена часть регулярного и пейзажного парка, вся территория заросла молодыми кленами, заново проложена сеть дорожек и тропинок.

Барский дом претерпел незначительные, легко воссоздающиеся изменения (незначительная перепланировка в интерьере) и утраты: утрачена веранда у северного фасада, утрачены каминь.

- в) реставрационные работы (общая характеристика, время, автор, место хранения документации)

Реставрационные работы не велись

VII. ОПИСАНИЕ ПАМЯТНИКА

а)	для памятников археологии	— характер культурного слоя, важнейшие находки,
	для памятников истории	— характеристика памятника, наличие, текст и время установления мемориальной доски.
	для памятников архитектуры	— основные особенности планировочной, композиционно-пространственной структуры и конструкций; характер декора фасадов и интерьеров; наличие живописи, скульптуры, прикладного искусства; строительный материал, основные габариты.
	для памятников монумент. иск-ва	— основные особенности композиционного и колористического решения; тексты, материал, техника, размер.

Усадьба расположена в северном конце села на вершине высокого (до 20 метров) холма левого берега ручья Усть-Пепетьмы. В настоящее время в комплекс усадьбы входит: барский дом XIX века, садово-парковый участок, остатки купальни и колодец.

Участок, занимаемый усадьбой, прямоугольный в плане (его размеры 240х400 метров), продольной осью вытянут с севера-востока на юго-запад. В южном конце находится барский дом, продольная ось которого ориентирована с северо-запада на юго-восток. С севера непосредственно к дому примыкает небольшой участок пейзажного парка, за ним — регулярного парка, с сохранившимися липовыми и кленовыми аллеями. В пейзажной части сохранилось несколько лип, диаметры которых достигает 70 см. Весь парк густо зарос молодыми кленами и кустарником, но аллеи все же сохранились почти без утрат. Вся северную часть участка занимает сад, в котором сейчас размещена пасека колхоза "Путь Ленина". К югу от дома, на склоне холма сохранился колодец, а еще ниже — бывшая купальня (нынче сильно поврежденная), устроенная за счет расширения и углубления русла ручейка, текущего у подножья холма.

Деревянный барский дом выстроен одноэтажным, он рублен с остатком из сосновых бревен диаметром 23-24 см; срубы поставлены на фундаменты из кирпича с цементной обмазкой. Стены снаружи обшиты досками, внутри оштукатурены.

В плане это прямоугольная постройка, протянувшаяся с запада на восток на 37 метров, с выступающей к югу центральной частью. Покрывает постройку вальмовая крыша сложной конфигурации (в соответствии с планом)

Дом выстроен одноэтажным, с двумя входами: один из них — главный, расположен на южном фасаде и был, вероятно, парадным, другой (нынче заделан) — на северном парковом фасаде, он вел на большую веранду, вытянувшуюся на половину северного фасада. Веранда (см. вкладки)

б) общая оценка общественной, научно-исторической и художественной значимости памятника.

Усадебно-парковый комплекс представляет несомненный интерес как пример подобных мелкопоместных усадеб XIX века, характерных для средней полосы России, сохранившей первоначальную структуру.

VIII. ОСНОВНАЯ БИБЛИОГРАФИЯ, АРХИВНЫЕ ИСТОЧНИКИ, ИКОНОГРАФИЧЕСКИЙ МАТЕРИАЛ.

Материалов относящихся к этой постройке не обнаружено

Кроки обмеров, план и негативы хранятся в архиве "Спецпроектрестра вранция"

IX ТЕХНИЧЕСКОЕ СОСТОЯНИЕ

характеристика общего состояния:

для памятников археологии	культурного слоя важнейших находок
для памятников архитектуры и истории	конструкций стен покрытий потолков пола декора фасадов интерьеров
в интерьере:	живописи скульптуры прикл. иск-ва
для памятников монументального искусства	цоколя постаumenta скульптуры грунта красочного слоя

хорошее	среднее	плохое	аварийное
+	+		
	+		
	+		

X. СИСТЕМА ОХРАНЫ

а) категория охраны

союзная	республ.	местная	не состоит
			+

б) дата и № документа о принятии под охрану

документация не составлялась

в) границы охранной зоны и зоны регулирования застройки (краткое описание со ссылкой на утверждающий документ)

Охранные зоны не разрабатывались



D000036372

г) балансовая принадлежность и конкретное использование

д) дата и № охранного документа

Дата составления паспорта

«13» декабря 1973г.

Составитель

Андреева Л. В. р.и.группы
(ф. и. о., должность или профессия)

(подпись)

Инспектор по охране памятников

(подпись)

Тип. Мин-ва культуры СССР. Зак. 449--10009

ВКЛАДЫ К ПАСПОРТУ
УСАДЕБНО-ПАРКОВЫЙ КОМПЛЕКС

Пензенская область, Иссинский район, село Никольская
Пестровка

к разделу УП а)

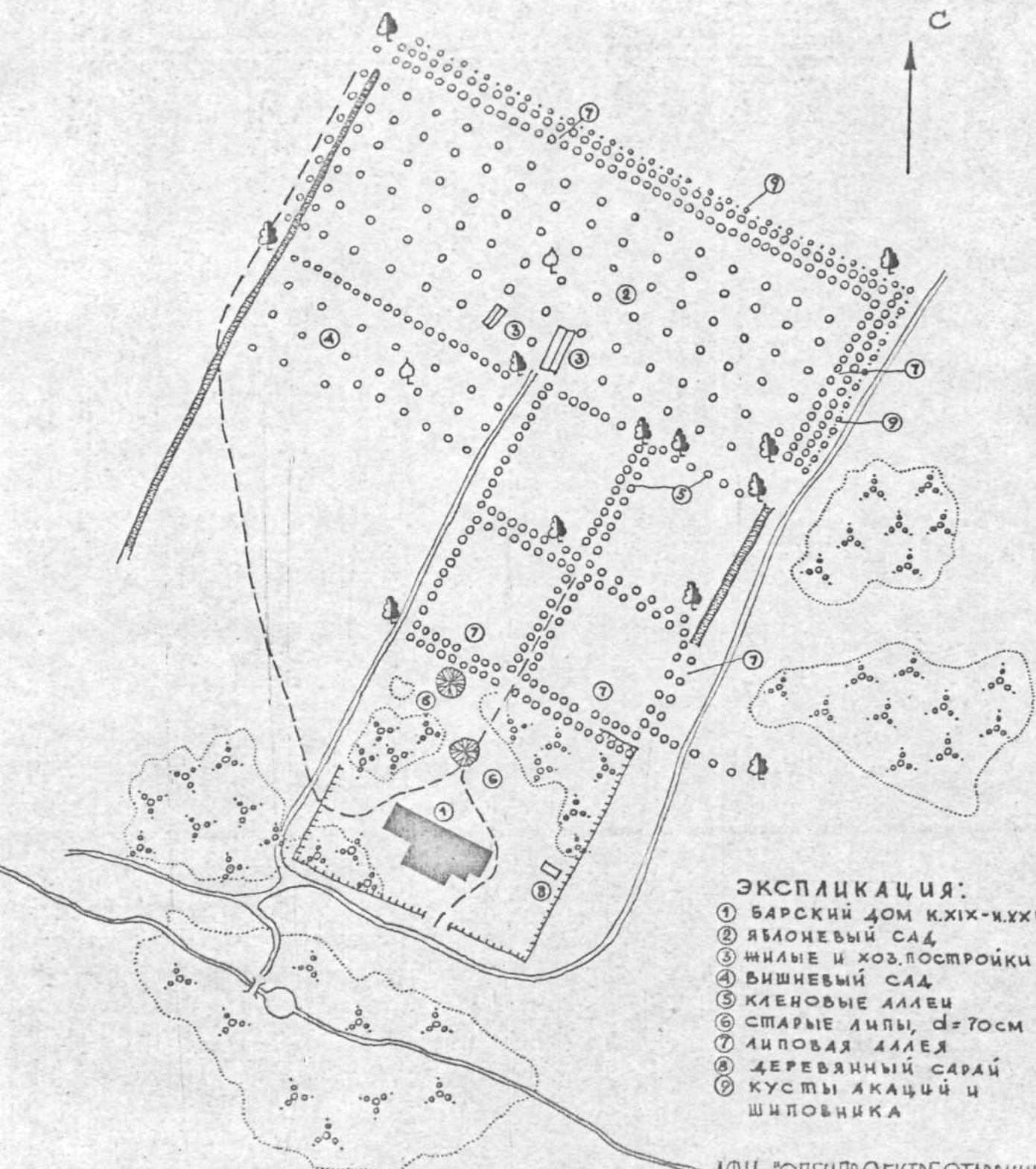
была покрыта двускатной крышей, опирающейся на резные столбы по всему периметру веранды.

Внутри почти на всю длину дома устроен узкий коридор, делящий здание на северную и южную половины. Вдоль северного фасада расположено 6 комнат с выходами в коридор; западная часть дома занимает довольно большая комната (вероятно зала); три южных помещения ризалита прежде были одинаковой глубины с анфиладным расположением дверей, при приспособлении здания под школу был продлен коридор за счет уменьшения габаритов двух восточных помещений. Других перестроек при натурном обследовании не замечено.

Потолки в доме оштукатурены, только в восточной части ризалита - подшивные. Стены внутри оштукатурены, в комнатах сохранились тянутые карнизы.

Общие размеры постройки: длина 37 метров, ширина ризалитом - 13 метров, ширина узкой части здания - 8 метров.

ПЕНЗЕНСКАЯ ОБЛАСТЬ
 ИССИНСКИЙ РАЙОН
 СЕЛО НИКОЛЬСКАЯ ПЕСТРОВКА
 УСАДЕБНЫЙ ПАРК к. XIX - и. XX вв.
 Генплан



ЭКСПЛИКАЦИЯ:

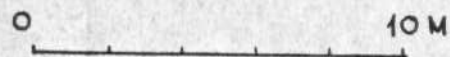
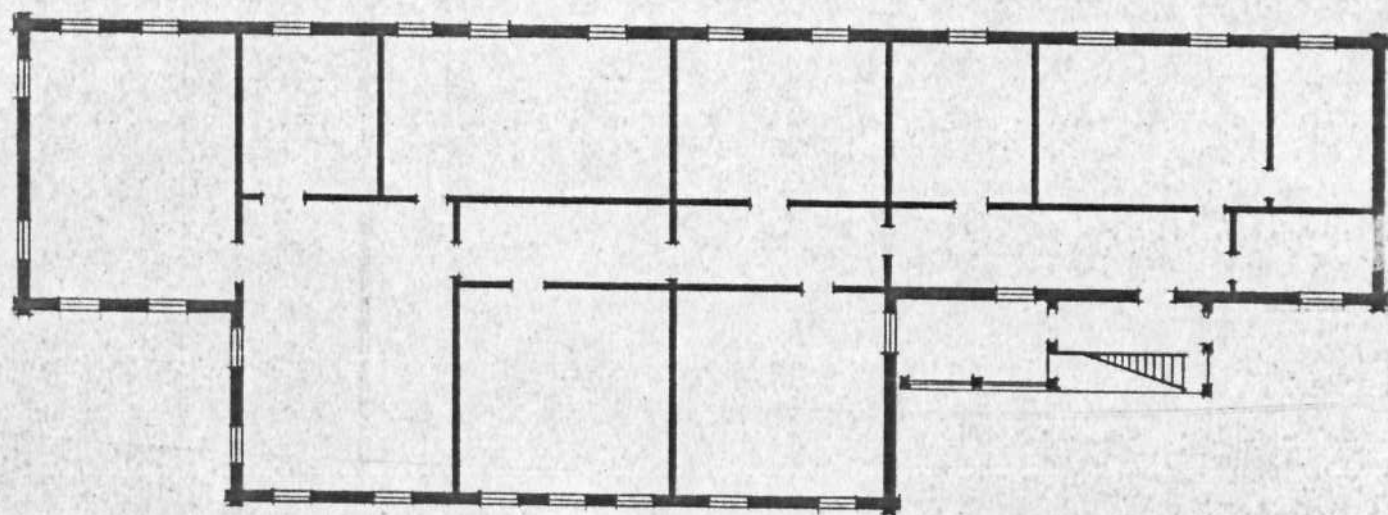
- ① БАРСКИЙ ДОМ к. XIX - и. XX вв.
- ② ЯБЛОНЕВЫЙ САД
- ③ ЖИЛЫЕ И ХОЗ. ПОСТРОЙКИ
- ④ ВИШНЕВЫЙ САД
- ⑤ КЛЕНОВЫЕ АЛЛЕИ
- ⑥ СТАРЫЕ ЛИПЫ, $d = 70 \text{ см}$
- ⑦ ЛИПОВАЯ АЛЛЕЯ
- ⑧ ДЕРЕВЯННЫЙ САРАЙ
- ⑨ КУСТЫ АКАЦИИ И ШИПОВНИКА

ЛФП "СПЕЦПРОЕКТРЕСТАВРАЦИЯ
 МК РСФСР

ОБМЕРИЛ АНДРЕЕВА Л.В.
 ВЫПОЛНИЛА ШИРЯЕВА Ю.Б.

1981 г.

ПЕНЗЕНСКАЯ ОБЛАСТЬ
ИССИНСКИЙ РАЙОН
СЕЛО НИКОЛЬСКАЯ ПЕСТРОВКА
УСАДЕБНЫЙ ДОМ
КОН. XIX НАЧ. XX В.В.



ЛФИ "СПЕЦПРОЕКТРЕСТАВРАЦИЯ"
МК РСФСР

ОБМЕРИЛИ КОЛЯДА М.И.
АНДРЕЕВА Л.В.

ВЫПОЛНИЛА ШИРЯЕВА Ю.Б.
1981 г.





Село Кичиловское Кичиловна Усадьбы 50-е XIX в. Визитница фамилии с сов. Заслужа про. Визитница 1. 1981



Симо Кирилловская
Учебный год XIX в.

Кирилловская, Успенская
бук. и соч. Лоскунов

Горо. Успенский 18
абис 1981



Село Никольское Кеслеровка, Уссурийской области
Центральная усадебного дома, гроба Коллега Л. В. 1981 г.
авт. с.

3.2. - 1.39.9

МИНИСТЕРСТВО КУЛЬТУРЫ СССР ● ПАМЯТНИКИ ИСТОРИИ И КУЛЬТУРЫ СССР (недвижимые)
 СОЮЗНАЯ РЕСПУБЛИКА РСФСР. Мин. культуры. Главное упр. охраны памятников (индекс)
 Адрес Пензенская обл., Иссинский р-н, с. Никольская Пестровка
 (АССР, край, область; район, автономная обл.; национальный округ, населенный пункт)

УЧЕТНАЯ КАРТОЧКА

I. НАИМЕНОВАНИЕ ПАМЯТНИКА

Усадьба

II ТИПОЛОГИЧЕСКАЯ
ПРИНАДЛЕЖНОСТЬ

памятник археологии	памятник истории	памятник архитектуры	памятник монумент. ис-ва
		2.7	

III: ДАТИРОВКА ПАМЯТНИКА

XIX - н. XX в.

IV. ХАРАКТЕР
СОВРЕМЕННОГО
ИСПОЛЬЗОВАНИЯ

по перво-начальному назначению	культурно-просвети-тельские	туристско-экскурсион-ное	лечебно-оздорови-тельн.	жилье помещения	хозяйст-венное	не ис-пользу-ется
	школа					
	+					

предлож. по исполъз.

V. ХАРАКТЕРИСТИКА
ТЕХНИЧЕСКОГО СОСТОЯНИЯ

хорошее	среднее	плохое	аварийное
	+		
союзная	республ.	местная	не состоит
			+

VI КАТЕГОРИЯ ОХРАНЫ

наличие утвержденной охранной зоны

да	нет
	+

VII НАЛИЧИЕ ДОКУМЕНТАЦИИ

место хранения документов

Дата составления карточки

14 января 1955

М. П.

Составитель

паспорт	фотографии	обмеры	реставрационные материалы	
+	+	+		
органы охраны			реставрационные мастерск.	музей, архив НИИ
союзный	республикан.	местный	республикан	местные
	+	+		

Макаров В.В., преподаватель

Инспектор по охране памятников

Петрушкова Н.М.

(ф. и. о. должность или профессия, подпись)

(ф. и. о., подпись)

Макаров

Петрушкова

УЧЕТНАЯ КАРТОЧКА (оборотная сторона)

Фото или схематический план



Краткое описание

Усадьба расположена на северном конце села на вершине высокого холма у ручья Усть-Пелетьма. В комплексе входит: барский дом XIX в., садово-парковый участок, остатки купальни и колодец.

Территория усадьбы образует в плане прямоугольник размером 400х240 м, вытянутый с северо-востока на юго-запад. В южной части усадьбы расположен I-этажный деревянный барский дом, обшитый тесом, на кирпичном фундаменте. Он сильно вытянут с запада на восток и имеет с юга выступающую центральную часть. Крыша вальмовая, железная. Окна прямоугольные с простыми наличниками.

С севера к дому примыкает участок пейзажного парка, за ним — регулярного парка с сохранившимися липовыми и кленовыми аллеями. В северной части усадьбы расположен фруктовый сад. К югу от дома, на склоне холма сохранился колодец, ниже — остатки купальни.

Усадебно-парковый комплекс представляет интерес как пример мелкопоместных усадеб XIX в., сохранивший первоначальную структуру.