

7710115018

МИНИСТЕРСТВО КУЛЬТУРЫ СССР

3.7(2).396/4-1.32.1

ИДЛВЭС

# ПАМЯТНИКИ ИСТОРИИ И КУЛЬТУРЫ СССР

## (недвижимые)

СОЮЗНАЯ РЕСПУБЛИКА РСФСР

Министерство культуры РСФСР. Главное управление по охране памятников истории

и культуры. Гос. инспекция по охране памятников архитектуры и градостроительства г. Москвы

# ПАСПОРТ

I. НАИМЕНОВАНИЕ ПАМЯТНИКА Усадьба "Царицыно". Оперный дом (приемный дворец)

II. ТИПОЛОГИЧЕСКАЯ ПРИНАДЛЕЖНОСТЬ

памятник археологии	памятник истории	памятник архитектуры	памятник монумент. иск-ва
		7(2)	

III. ДАТИРОВКА ПАМЯТНИКА (или дата исторического события, с которым связано возникновение памятника — для памятников истории)

1776-1778 гг.

IV. АДРЕС (местонахождение) ПАМЯТНИКА

Москва, Красногвардейский р-н,(АССР, край, область, район, автономная обл.,Царицынонациональный округ, населенный пункт, пути подъезда)

V. ХАРАКТЕР СОВРЕМЕННОГО ИСПОЛЬЗОВАНИЯ

по первонач. названию	культурно-просветит.	туристско-экскурсион.	лечебно-оздоровительн.	жилые помещения	хозяйственное	не используется
	музей библ. клуб		больн. санат. д/отд.		учреждение торгов. промышл. связей	+

ПРИЛОЖЕНИЯ:

Фото общего вида — 4

Фото фрагментов — 34

Генплан —

Обмеры: план — 2

фасад —

разрез —

Схематический план

охранной зоны —

вкладыши — 3 л. к пп № 69, 79

Фото с истор. планом и планом по парапету — 2

## VI. ИСТОРИЧЕСКИЕ СВЕДЕНИЯ

а)	для памятников археологии	-- история возникновения, кем и когда производились разведки и раскопки, место хранения коллекций.
	для памятников истории	-- история возникновения: краткая характеристика событий и лиц, в связи с которыми объект приобрел значение памятника.
	для памятников архитектуры и монументального искусства	-- автор, строитель, заказчик, история создания.

"Дворец, что на луговине подле сада", получивший в дальнейшем название "Оперный дом", является одним из первых значительных сооружений В.И. Баженова в царцынском ансамбле. Сам зодчий определял здание следующим образом: "галерея с двумя комнатами на двадцати сажнях, дворец при ней на двенадцати сажнях и двух аршинах". Галерея при дворце могла служить для приемов, концертов и танцев, для прогулок вдоль Березовой перспективы, но едва ли для театральных представлений.

Подготовка к строительству этого здания началась в 1776 г. В июле 1778 г. Баженов писал Екатерине о том, что окончен чернѣ дворец, "что подле сада; хотя еще и не из больших, однако и не из малых, а осталось только теперь к осени сделать на нем кровлю; а парапет я оставляю до будущего года, ибо кровля когда начнется, то парапет тасканием наверх материалами, обломает нежность фигур". Осенью того же года дворец был закончен: "а ныне оной - (писал Баженов в октябре 1778 года) не только что и крышкою покрыт жѣлто-черемшиною, но время допустило поднять и парапет на оном слишком в четыре аршина с его украшением, и крыльца сделаны кроме ступеней". 1784 г. в связи с предполагаемым приездом Екатерины II Баженову были даны указания произвести внутреннюю отделку здания. 21 июля 1784 г. он сообщает: "... все дворцы, корпус, домики, что построено в прежние годы ныне штукатуркою все кончено, кроме самых малостей, и к концу все оные приходят. Печи во всех почти отделаны, полы плитками устилаются, двери и переплеты окошками готовятся". Внутренние стены Оперного дома были тщательно оштукатурены в два слоя. Причем наружный - служил подготовкой для живописи. Но о пристановкой строительства (после известного посещения усадьбы императрицей) оформление интерьеров полностью осуществлено не было. В оконных и дверных проемах была установлена дубовая столарка, на полках уложена плитка, поставлены изразцовые печи. По описи 1825 г. известно, что в здании было "печей из поливных изразцов 6, небольших 4". В 1787 г. уже после отстранения В.И. Баженова от работ в Царицыно черепичная крыша Оперного дома была переделана на железную, так как последовало распоряжение "о переделании на корпусах в селе Царицыне кровель,

б) перестройки и утраты, изменившие первоначальный облик памятника.

/см. вкладыш № 1/

Находится в руинированном состоянии. Все лестницы, кровля и вентилируемый парапет, за исключением фигурных вставок, утрачены. Стены в верхней части местами разрушены, имеются значительные выветривания кирпича. Отдельные участки овалов - в аварийном состоянии. Штукатурное покрытие внутренних поверхностей стен утрачено на 60%. Белокаменный декор имеет многочисленные сколы и утраты. В окнах I-го этажа отсутствуют все колонки за исключением двух, во II-м этаже колонки утрачены в одном окне. Заполнения дверных и оконных проемов отсутствуют. Полы и

в) реставрационные работы (общая характеристика, время, автор, место хранения документации)

Печи разобраны.

Реставрационные работы не проводились.

## VII. ОПИСАНИЕ ПАМЯТНИКА

a)	для памятников археологии	— характер культурного слоя, важнейшие находки,
	для памятников истории	— характеристика памятника, наличие, текст и время установления мемориальной доски,
	для памятников архитектуры	— основные особенности планировочной, композиционно-пространственной структуры и конструкций; характер декора фасадов и интерьеров; наличие живописи, скульптуры, прикладного искусства; строительный материал, основные габариты,
	для памятников монумент. искусства	— основные особенности композиционного и колористического решения; тексты, материал, техника, размер.

Здание, известное под названием "Оперный дом" (приемный дворец), занимает одно из главных мест в дворцовом комплексе Царицына. Протяженный восточный фасад Оперного дома находится на одной линии с главным фасадом Малого (полуциркульного) дворца и выходит на продолжение Березовой перспективы — основной планировочной оси ансамбля. Кроме того, вместе с южным фасадом Большого дворца, он формирует зону зеленых газонов с партером (по Баженовскому замыслу парадную зону ансамбля), замыкая ее с западной стороны. Западным, приподнятым на высоком цоколе, фасадом здание выходит на крутой спуск к воде и является важным элементом панорамы Царицына со стороны прудов.

Оперный дом сравнительно невелик по габаритам: длина — 42 м, ширина — 23 м, высота — от 16 до 17,5 м. Он состоит из парадной двухсветной галереи и примыкающей к ней с запада двухэтажной жилой части той же высоты. Прямоугольная в плане галерея сильно вытянута с севера на юг. План жилой части напоминает планы Баженовских корпусов Большого дворца: близкий к квадрату прямоугольник с сильно выступающими по углам (с севера и юга) ризалитами. Поэтому объем дворца, имеющий горизонтальный характер, с юга, севера и запада сильно усложнен. В центре здания возвышается невысокая башня, практически невидимая из-за парапета. В галерее размещена анфилада парадных помещений: большого прямоугольного в плане центрального зала и двух боковых, — в плане близких к квадрату. На их парадное назначение указывает организация входов на торцах галереи: над крупными проемами, к которым вели ступени во всю ширину залов, находятся в уровне парапета государственные гербы Российской империи. Такое размещение входов обусловлено доминирующим движением вдоль главного фасада, подойти к которому по его оси невозможно. Поэтому Оперный дом воспринимается прежде всего с торцевых фасадов, чем и объясняется их парадное оформление. Два самостоятельных входа в жилую часть дворца расположены в ризалитах, примыкающих к галерее. В этих же ризалитах размещались лестницы, ведущие на второй этаж. Главная винтовая лестница располагалась у задней стены так называемой "полукруглой комнаты", которая является композиционным центром здания и в виде башни выделена в его объеме.

С) общая оценка общественной, научно-исторической и художественной значимости памятника.

/см. вкладку № I/

Второе по значению сооружение дворцового комплекса Царицыно — Оперный дом является оригинальным примером русской псевдоготики 2-й пол. XVIII в. Декоративное богатство в оформлении сочетается в нем с классической четкостью объемно-пространственной структуры. Играет важную роль в планировке ансамбля.

## VIII. ОСНОВНАЯ БИБЛИОГРАФИЯ, АРХИВНЫЕ ИСТОЧНИКИ, ИКОНОГРАФИЧЕСКИЙ МАТЕРИАЛ.

См. паспорт "Усадьба Царицыно. Ансамбль".

**IX. ТЕХНИЧЕСКОЕ СОСТОЯНИЕ**

характеристика общего состояния: для памятников археологии	культурного слоя важнейших находок
для памятников архитек- туры и истории	конструкций стен покрытий потолков пола декора фасадов интерьеров
в интерьере:	живописи скульптуры прикл. иск-ва
для памятников монументального искусства	цоколя постаменты скульптуры грунта красочного слоя

хорошее	среднее	плохое	аварийное
			+
			+
			+
			+
			+
			+
			+
			+
			+

**X. СИСТЕМА ОХРАНЫ**

а) категория охраны

союзная	республ.	местная	не состоит
	+		

б) дата и № документа о принятии под охрану

Постановление Совета Министров РСФСР

от 30 августа 1960 г. № 1327

в) границы охранной зоны и зоны регулирования застройки (краткое описание со ссылкой на утверждающий документ)

Охранная зона - в стадии корректировки

г) балансовая принадлежность и конкретное использование

Не используется

д) дата и № охранного документа

Дата составления паспорта

Составитель

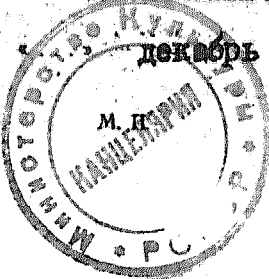
В. А. Тимкина - арх.

А. А. Белоконь - ст. арх.

декабрь 1963 г.

Инспектор по охране памятников

(подпись)



*(Handwritten signatures and initials)*

Вкладыш № 1

Москва, Красногвардейский р-н,  
Царицыно

Усадьба "Царицыно".  
Оперный дом (приемный дворец)

1776-1778 гг.

У I. а) продолжение

в рассуждении ветхости и течи, на них оказавшейся, в каменные".  
Здание никогда не использовалось и постепенно разрушалось.

У II. а) продолжение

Эта комната примыкает к середине большого парадного зала с запада и в первом этаже сообщается с ним торжественным трехарочным выходом, возможно, служившим для появления императрицы. На втором этаже полукруглая комната, подобно лоджии, раскрывается в галерею тремя арочными проемами и имеет значительную высоту. Ее перекрытие намного выше перекрытий других помещений, что позволяет осветить ее верхним светом через круглые оконные проемы. Это дополнительно подчеркивает композиционную и смысловую значимость комнаты (есть предположение, что во втором этаже она использовалась для оркестра). Планировка обоих этажей жилой части дворца идентична. Прямоугольные и полукруглые в плане помещения группируются вокруг центральной комнаты. Они имеют круговой обход и сообщаются также по системе двух анфилад, параллельных анфиладе галереи. Стены этих помещений в местах соприкосновения создают неожиданные кривые переходы и ниши причудливой формы. В то же время общая композиция плана строго уравновешенна и классически ясна.

Все помещения Оперного дома перекрыты сводами с распалубками над дверными и оконными проемами. Центральный большой зал перекрыт цилиндрическим сводом с лотками по торцам, боковые - сводами, близкими к сомкнутым. Полукруглая комната в первом этаже перекрыта сводом сложной формы, в верхнем уровне - уплощенным полукуполом, переходящим в лучковый свод с торцевым лотком. Все прямоугольные жилые помещения имеют цилиндрические своды с лотками (одно без) по торцам. Полукруглая ниша в комнате, замыкающей западную анфиладу, перекрыта конхой. Полукруглая комната, сообщающаяся с этой нишей, перекрыта конхой, переходящей в цилиндрический свод с лотком в торце. Дверные и оконные проемы имеют арочные перемычки: парадные входы - полуциркульные, остальные проемы первого этажа - стрельчатые, второго - сложной формы, внутренние дверные проемы - полуциркульные и стрельчатые.

Фундаменты ленточные - из блоков известняка. Стены сложены из кирпича на известковом растворе. Кирпич трех размеров: мелкий 23-24 x 12 x 6 см - в кладке сводов и арочных перемычек проемов; средний 26-27 x 13,5 x 6,5 см - в наружных стенах, пиллястрах и парапете; крупный 29x14x7-8 см с маркой "ПМ" - на внутренних стенах. Кладка готическая. Швы с подсечкой. Все своды выложены толщиной в полтора кирпича с чередованием ложковых и тычковых рядов. В вершине сводов - замковые клинообразные белые камни. В швы между замковыми камнями вделаны железные кованые кольца для подвески люстр. В двухэтажных залах, примерно на уровне одной трети от пяти до вершины свода в кирпичную кладку включены ряды белокаменных поясов, делавших более прочными основания свода. Все стены внутри были оштукатурены в два слоя: первый - 10-15 мм, второй - 3-4 мм. Вторым слоем, основным составляющим которого был алебастр, служил чистовой подготовкой для несуществующей росписи интерьеров. Декор фасадов выполнен в кирпиче (лотки и соответствующие им обелиски второго этажа, ниши, стенки парапета) и в белом камне (карнизы,

Москва, Красногвардейский р-н,  
ЦарицыноУсадьба "Царицыно",  
Оперный дом (приемный дворец)  
1776-1778 гг.

## УП. а) продолжение № I

колонки, обелиски и шпили парапета, подоконные плиты, многочисленные детали). Оконные и парадные дверные проемы обрамляют белокаменные валики. Цоколь белокаменный: тщательно пригнанные друг к другу камни уложены строгими горизонтальными рядами. В связи с резким падением рельефа в сторону пруда, цоколь западного фасада (160 см) много выше восточного (15-20 см).

В оформлении фасадов использованы характерные для сооружений Царицына сочетание кирпича и белого камня, стрельчатые проемы почти во всю высоту этажа и нарядный парапет. Доминируют горизонтальные членения, объединяющие здание в единое целое: цоколь; развитой межэтажный и венчающий с поясом модульонов карниз; парапет, первоначально постоянной по всему периметру здания высоты. Насыщенность декоративными элементами и значение белого камня в обработке фасадов нарастает снизу вверх. Первый этаж поэтому воспринимается значительно массивнее второго. Почти всю плоскость стен первого этажа заполняют лопатки с горизонтальными белокаменными вставками. На углах здания они группируются по две. Трехчастное построение парадной анфилады выражается на главном фасаде двумя группами стрельчатых лопаток, которые отмечают центральную часть здания, соответствующую большому залу. Ритм окон анфилады также выражает ее структуру. На фасаде главного зала находятся пять больших стрельчатых окон с колонками по середине, на которые опирается импост двух внутренних стрельчатых арок. По оси боковых залов находятся такие же окна. По сторонам от них — по одному более узкому, стрельчатому, без центральных колонок окну. Торцы решены почти идентично боковым частям восточного фасада здания, но большое стрельчатое окно заменено входным проемом с полуциркульным завершением, и все проемы дополнительно акцентированы белокаменными вставками по сторонам арок. В оформлении первого этажа жилой части здания также использованы лопатки (более узкие на западном фасаде) и стрельчатые окна, идентичные меньшим окнам боковых частей главного фасада. В оформлении ризалитов по сторонам каждого окна появляются узкие и высокие ниши, завершаемые стрельчатыми белокаменными аркаivolътами. Растительный орнамент должен был украсить белокаменные валики всех проемов первого этажа на фасадах галереи и западном. Но к приезде Екатерины II резьбу завершить не успели: на южном входе резьба неожиданно обрывается, на северном — не была начата совсем, на восточном фасаде с правого края валик окон покрыт орнаментом, а с левого — резьбы нет.

Второй этаж отделен от первого массивным белокаменным профилированным карнизом. Лопатки первого этажа продолжены в его уровне своеобразными, напоминающими обелиски фигурами в белокаменном обрамлении, внутри которых ступенями выложен кирпич. Окна второго этажа повторяют ритм окон первого, но имеют меньшую высоту и отличаются оформлением. Если в первом этаже Баженов употреблял чисто готические очертания, то во втором он исходил из мавританских форм. Большие окна второго этажа необычны: их завершает лежащий сквозной белокаменный овал, который опирается на пару центральных, поставленных одна за другой колонок. Меньшие окна второго этажа решены проще. Для гармонии с окнами первого типа они завершаются кривой линией, состоящей из немногих более половины окружности. Углы второго этажа подчеркнуты пучками белокаменных колонок. /см. вкладыш № 3/

Владык № 3

Москва, Красногвардейский р-н,  
Парицко

Усадьба "Парицко"  
Оперный дом (приемный дворец)  
1776-1778 гг.

УП.а) продолжение № 2

Венчающий карниз поддерживается белокаменными кронштейнами, сгруппированными в сложном ритме, который связан с ритмом окон. Между ними - белокаменные овалы. Ниже - пояс чередующихся белокаменных кругов и квадратов с кирпичными вставками в середине.

Парапет представлял собой систему стрельчатых арок: узких, высоких с белокаменными архивольтами и колонками между ними - над центральными частями фасадов и мелких, расположенных в два яруса в шахматном порядке - над остальными. Углы здания и места стропенных лопаток были отмечены в уровне парапета белокаменными обелисками. Основание парапета украшали белокаменные круглые вставки, а его белокаменный карниз завершался рядом мелких шпильей. В центре западного и восточного фасадов в парапете сохранились кирпичные аттики с белокаменным узором на фоне кладки, а над парадными входами - государственные гербы (эмблема, указывающая, как и в соседнем Малом дворце, на назначение здания). Белокаменный контур орла на фоне кладки красного кирпича, уложенного в шахматном порядке, выполнен с большим мастерством. Высокий парапет с ажурной аркадой, множеством устремленных вверх шпильей и обелисков, изображением дисков и серпов, символизирующих месяц и солнце, первоначально логически завершал принцип развития декора фасадов.

Все интерьеры сохранили первоначальное объемно-пространственное решение, в котором доминируют парадный зал двухсветной галерей и полукруглая комната второго этажа. Глубокие распалубки над окнами облегчают массу свода над залом, делают его более стройным и торжественным. А освещение круглой комнаты верхним светом придает ей при восприятии из зала романтичность, характерную для того времени. На втором этаже полукруглой комнаты частично сохранился штукатурный карниз.





Yajuyunno. One year from  
Aug 1. cel. hrs.

~~LETTER~~  
~~NO RETURN~~  
NMB. No. 2  
FOUND TO BE...

0000

7/8327



Всего листов 10  
Специальный заказ № 10

ПРОЕКТНАЯ ИЛИ  
ПО КОПИРОВАНИЮ КОМПЬЮТЕРНОЙ ТЕХНИКИ  
КОПИРОВАНО ПО ЗАКАЗУ КОМПЬЮТЕРНОЙ ТЕХНИКИ  
ИНВ. №

001 2238/8



Мен. обш.  
Одесская Третья  
Котельная

1944

004  
6943/66



Green. 051.  
Cyril Hand Treat  
non. Home  
no 6

1949/1

POSTAGE
PAID
0011
No. 6943/61





Записки Мок. дод

Оперном театре  
Кол. XVIII в.

сб-бод

Июль 1949г.

оош

6943/62



Записки  
Моей оди.

Верамат Фат

через арму

спиритом. Вера  
но

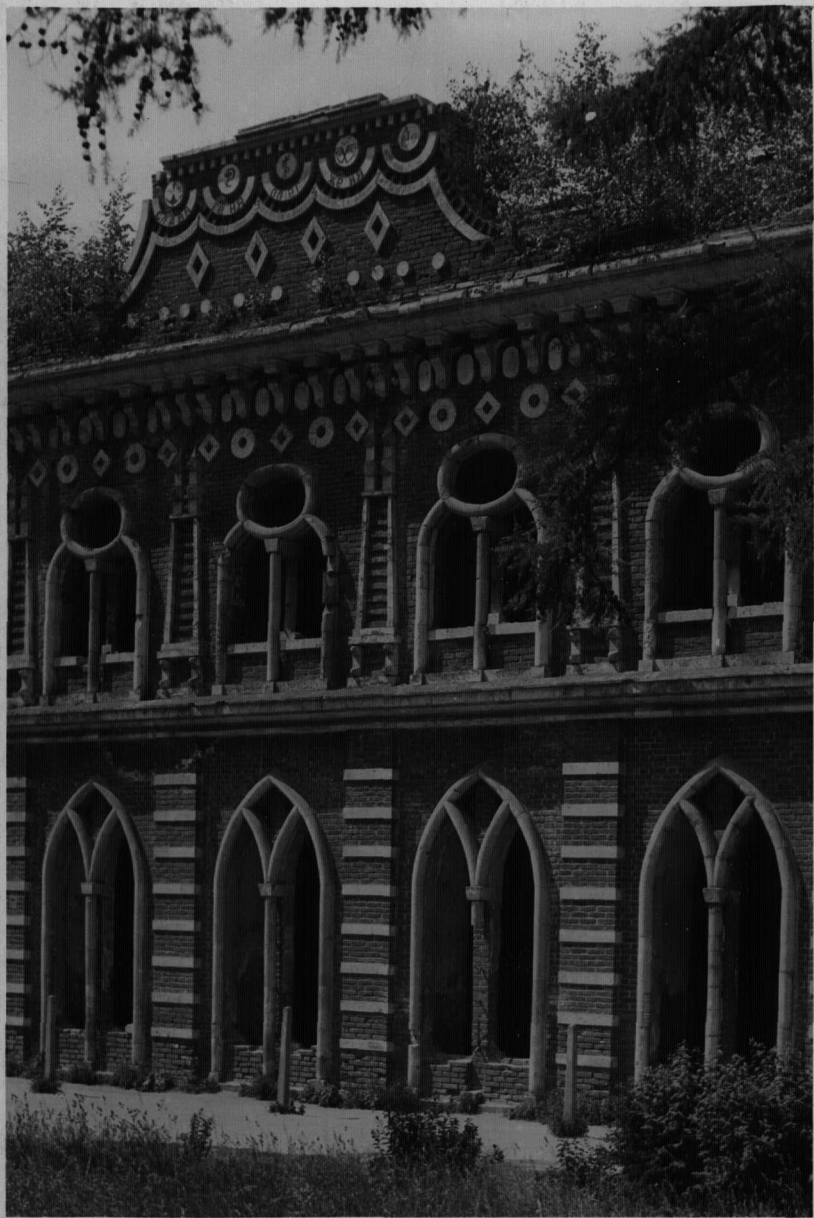
Верамат

ПО АСН

ВЕРИМАТ

00 П

№ 6943/63



Вагнеров  
Москва

Олегу Ивановичу  
Колосову

Генерал  
Воеводина

Получено	_____
№ документа	_____
№ инв.	_____
М.П.	_____

Может 1943

6943/64



Москва.

Центральный банк  
им. К. Маркса.

Деталь бухгалтерии

10-3

июль 1949

Управление по делам архитектуры  
при Совете Министров СССР

001  
6943/65





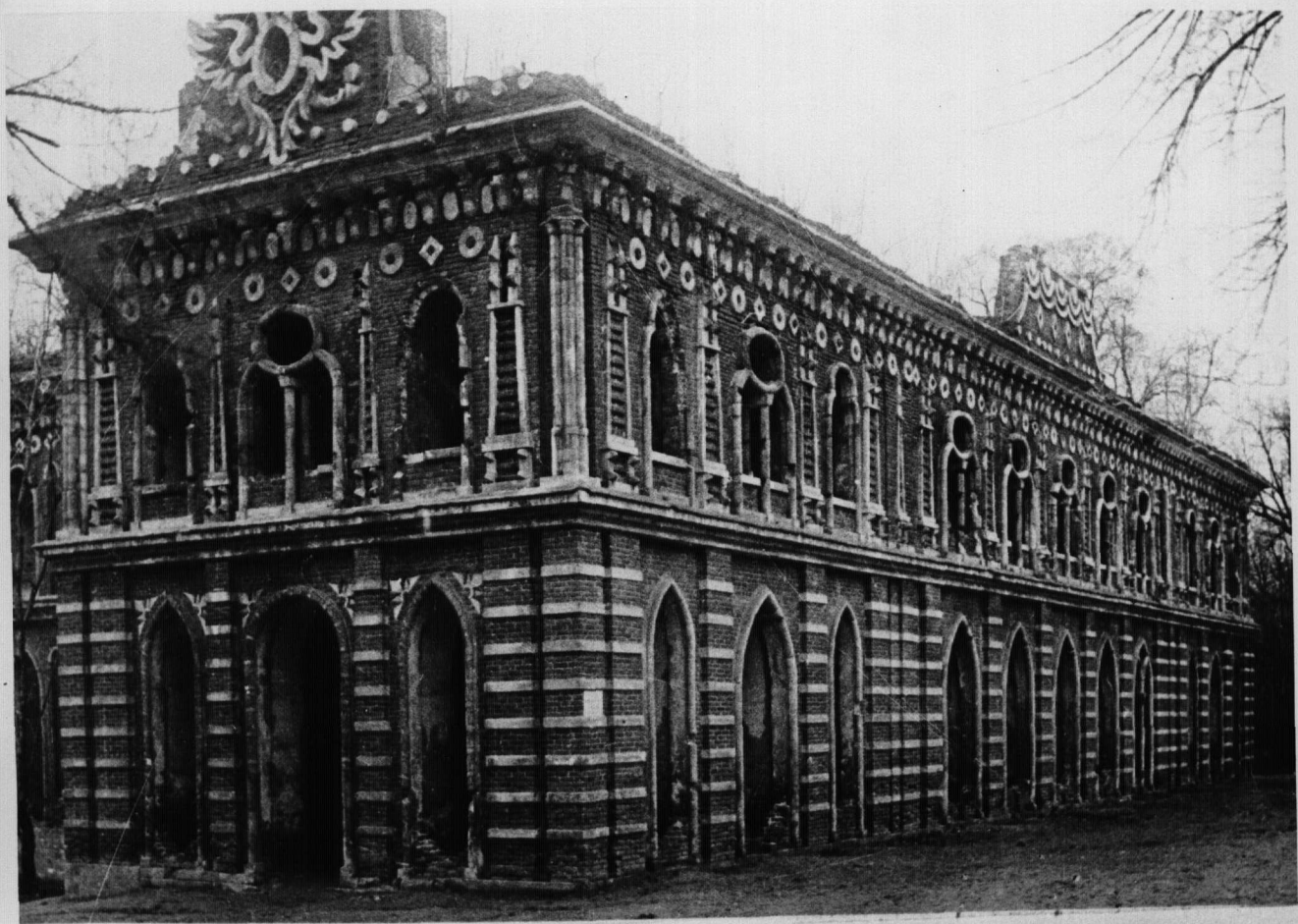
Удмуртская  
Мед. обл.

Сургутский филиал  
на 17/18  
Удмуртская

сентябрь 1949 г.

000

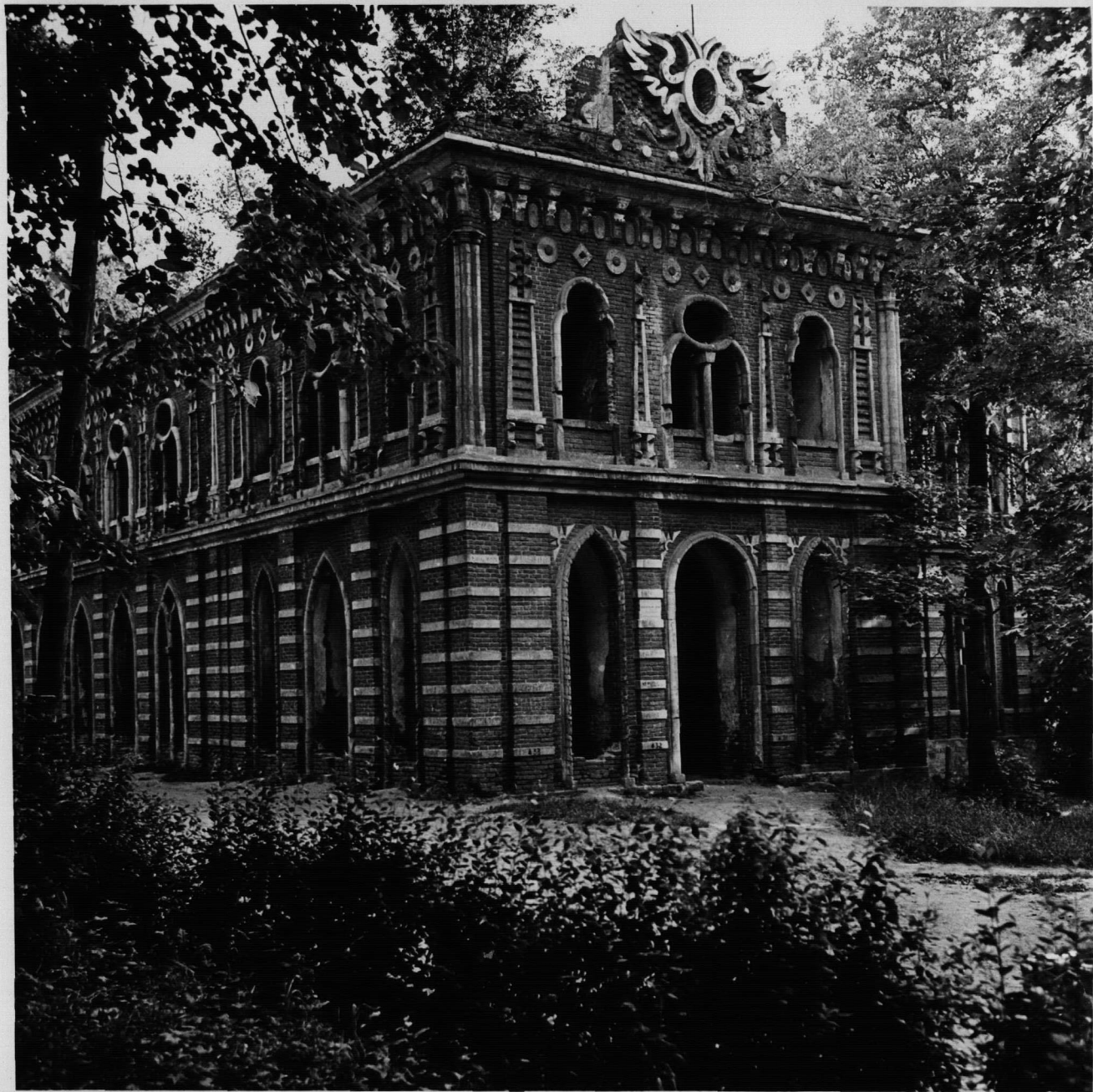
6943/67



Восточный фасад. Фото 1975 года.

г. Москва, Красносельский р-н,  
 ул. Воздушная, 1-2  
 Газета "Мирный труд", 2-й пол. XVIII в.  
 Очерный дом (принятый зберечь).  
 1746-48 гг.  
 Общий вид чернил с юго-востока

фото И.С. Стефанова 1975



в Москва, Ураловардгедшеш 2-к  
Ул Вудушман 1-2

Уадеба "Уаршукко", Зас нас XVIII в  
Открытой доме / "примененной" гварей / 1770-780  
Галерас. Визу селеро востра

Ромо ч.с. Астаева 1975г



г. Москва, Красносельский р-н  
ул. Воздушная, 1-2  
Усадьба "Царыцыно", 2-я пол., XVIII в.  
Очерный дом (притомный дворец)  
1776-78 гг.  
Западный и часть южной фасадов  
южной части здания

фото А. Б. Сухова 1983 г.







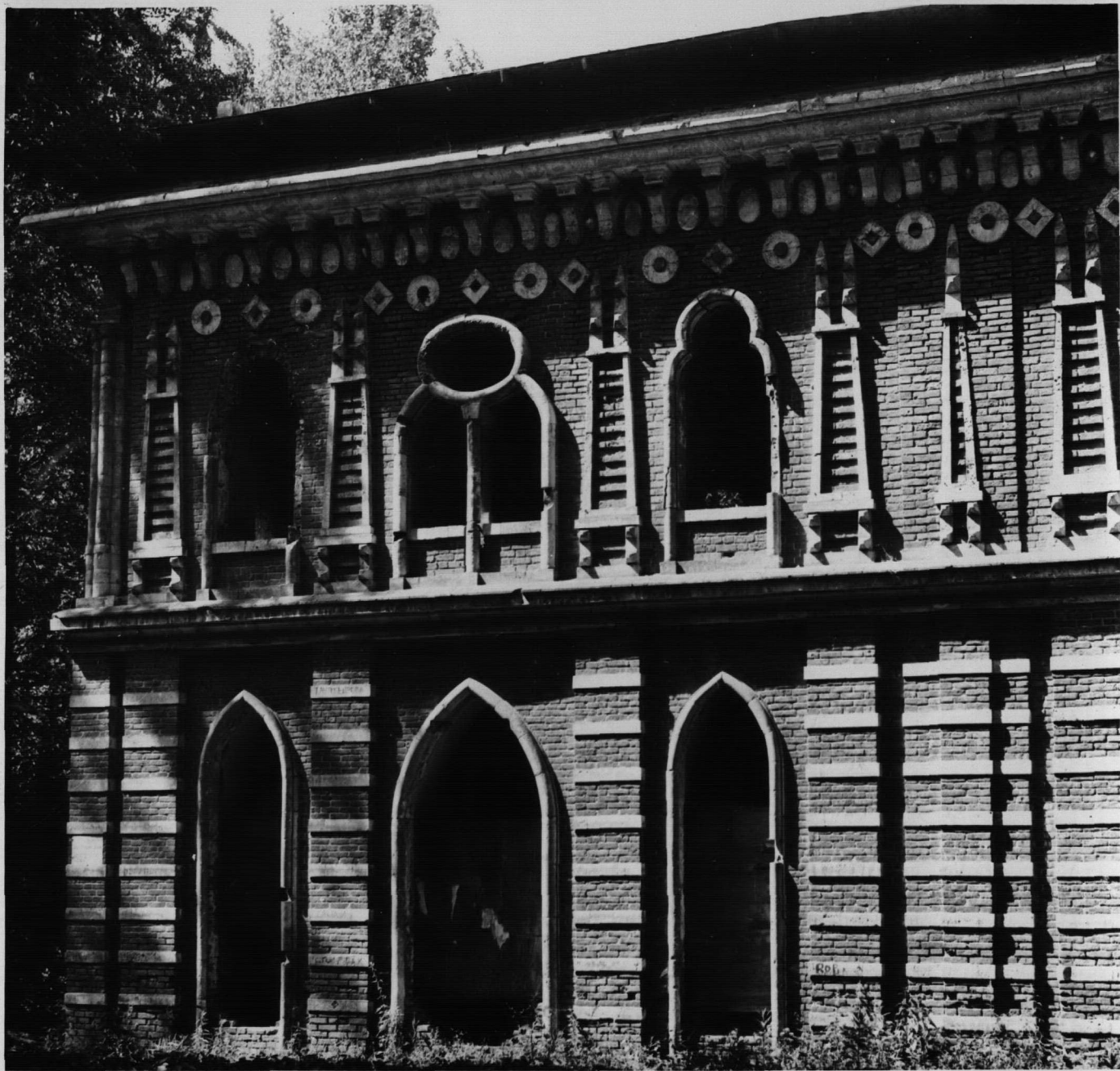


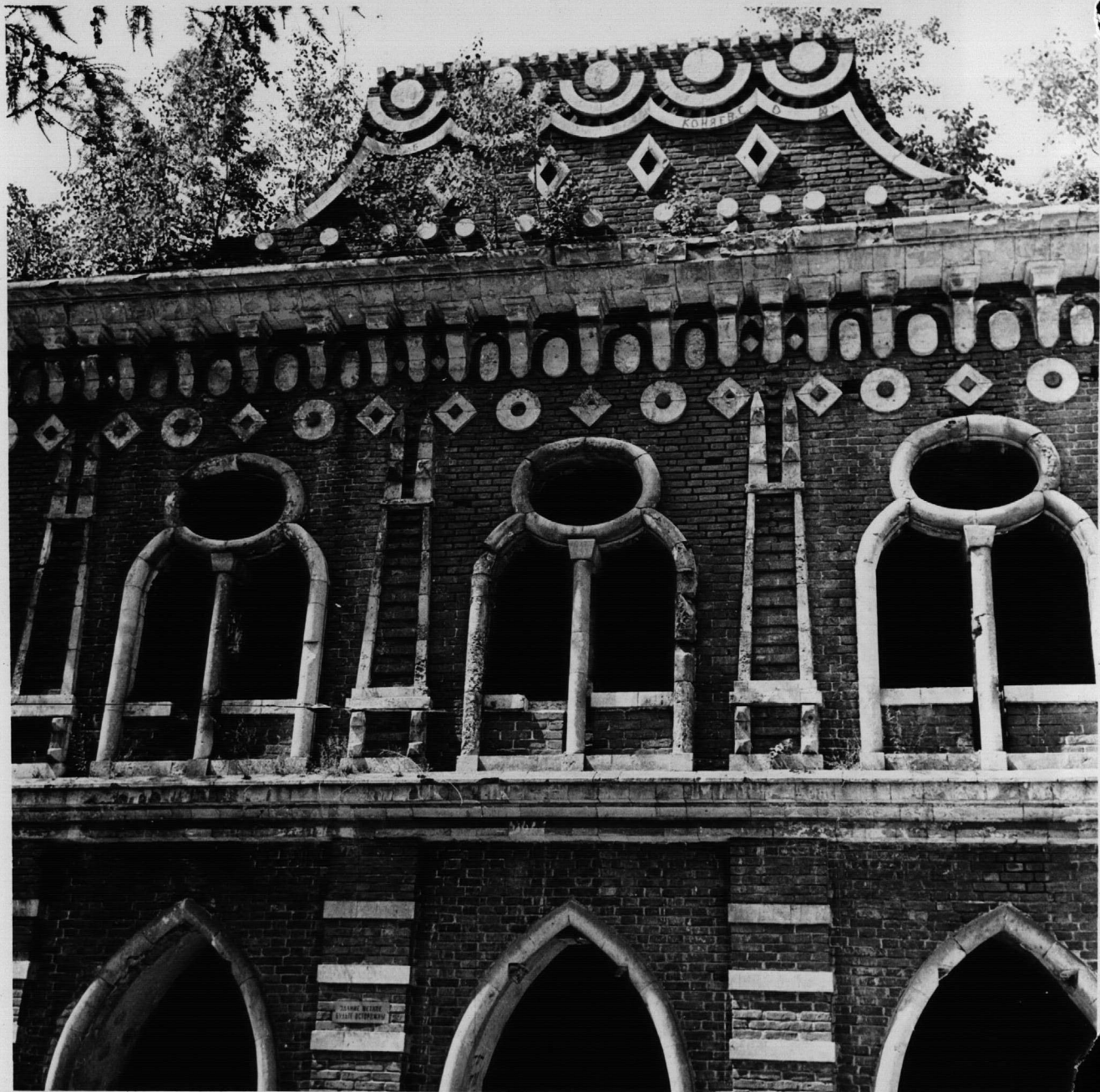
Северный фасад. Фото 1940 годов.









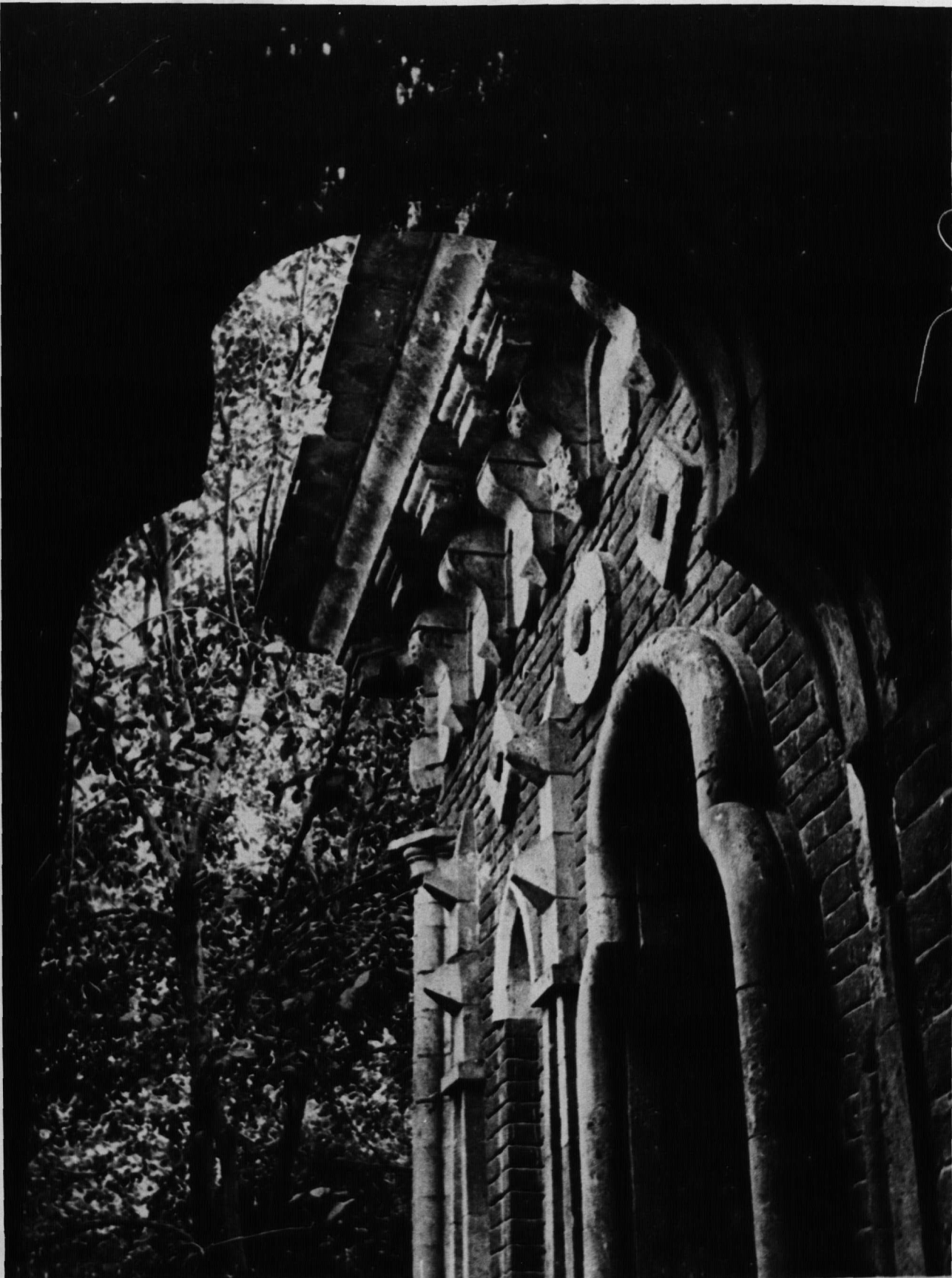


СВЯТЫЙ СЕРГИЙ  
ПАТРИАРХЪ  
МОСКОВСКИЙ









2-й этаж. Помещение 22. Южная стена. Окно.













Интерьер центрального зала. Фото 1940 годов.

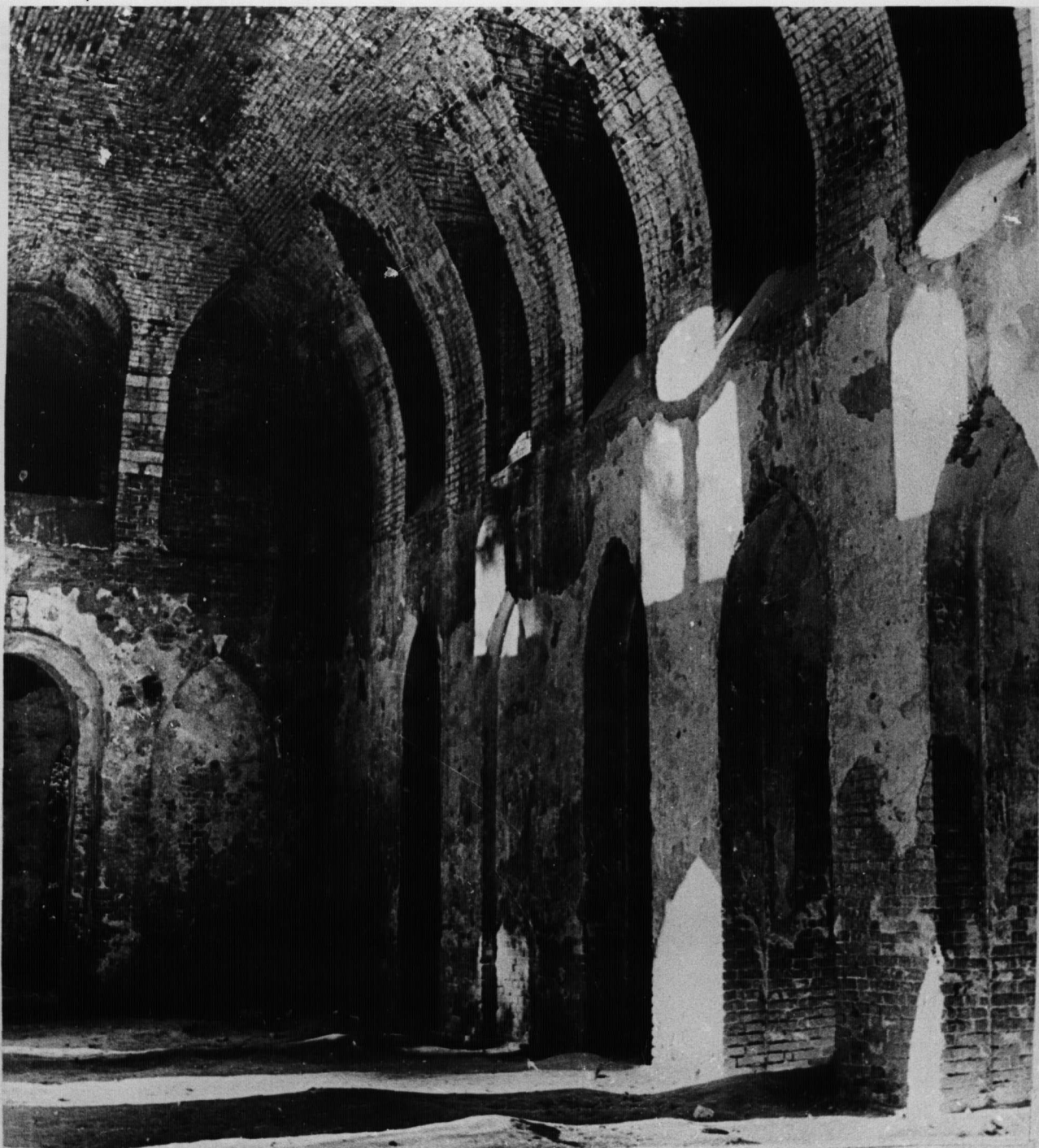




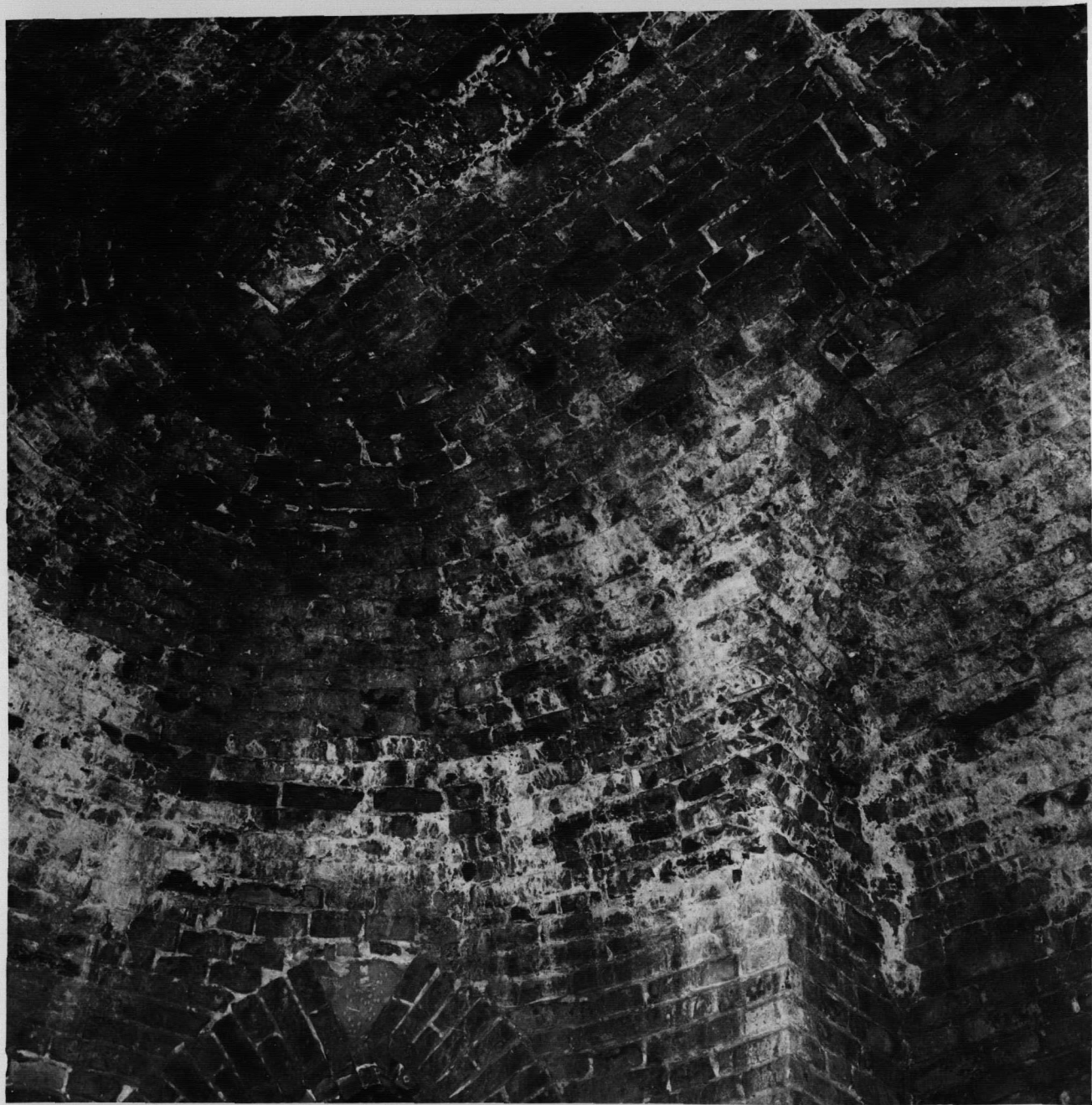
Помещение 2. Северная стена. Фото 1975 года.

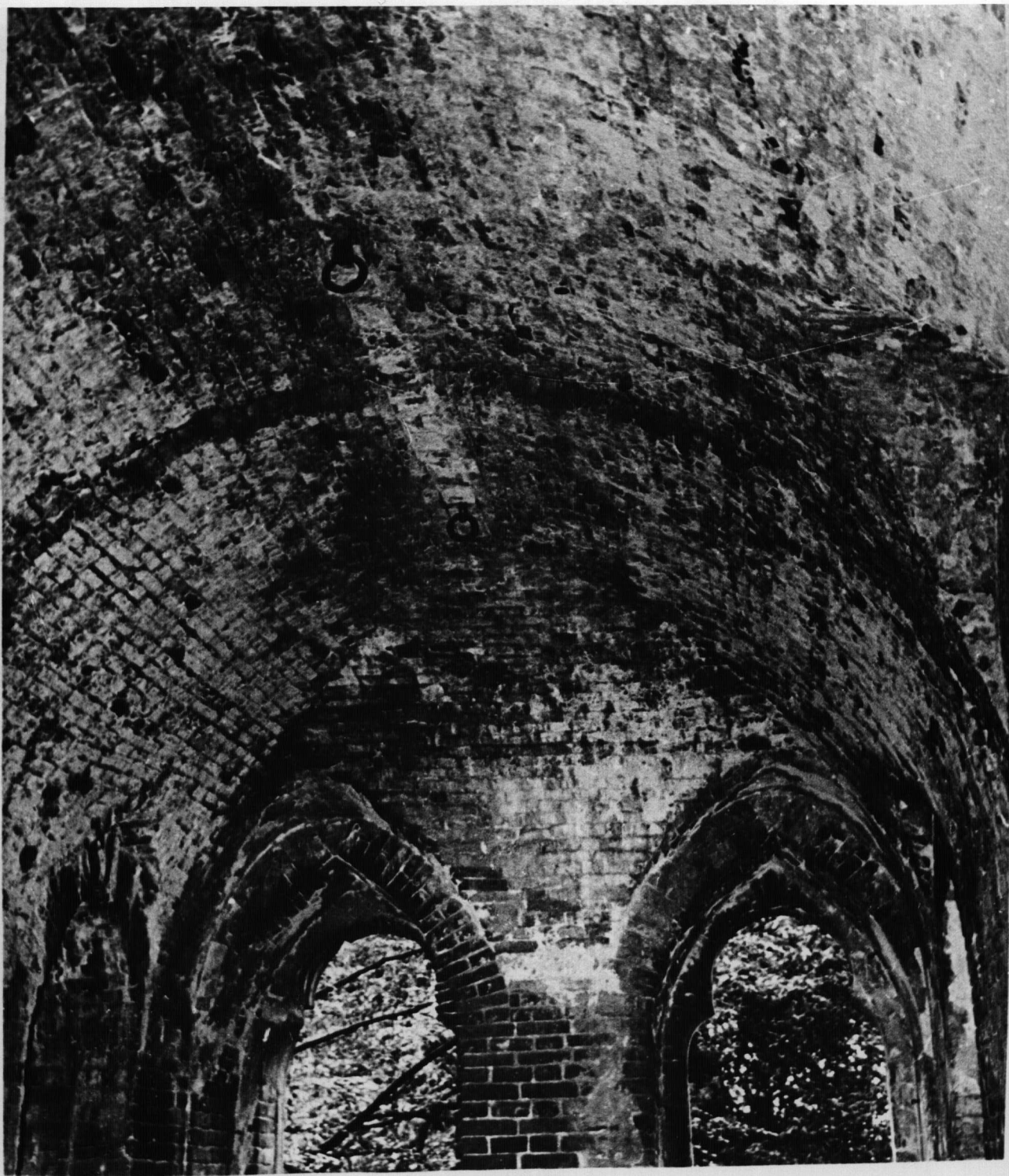


Помещение 2. Восточная стена. Фото 1975 года.



Помещение 2. Северо-восточный угол. Фото 1975 года.





2-й этаж. Помещение 19. Свод. Вид В-З



Помещение 8. Лестница южного крыла. Наружный вход.

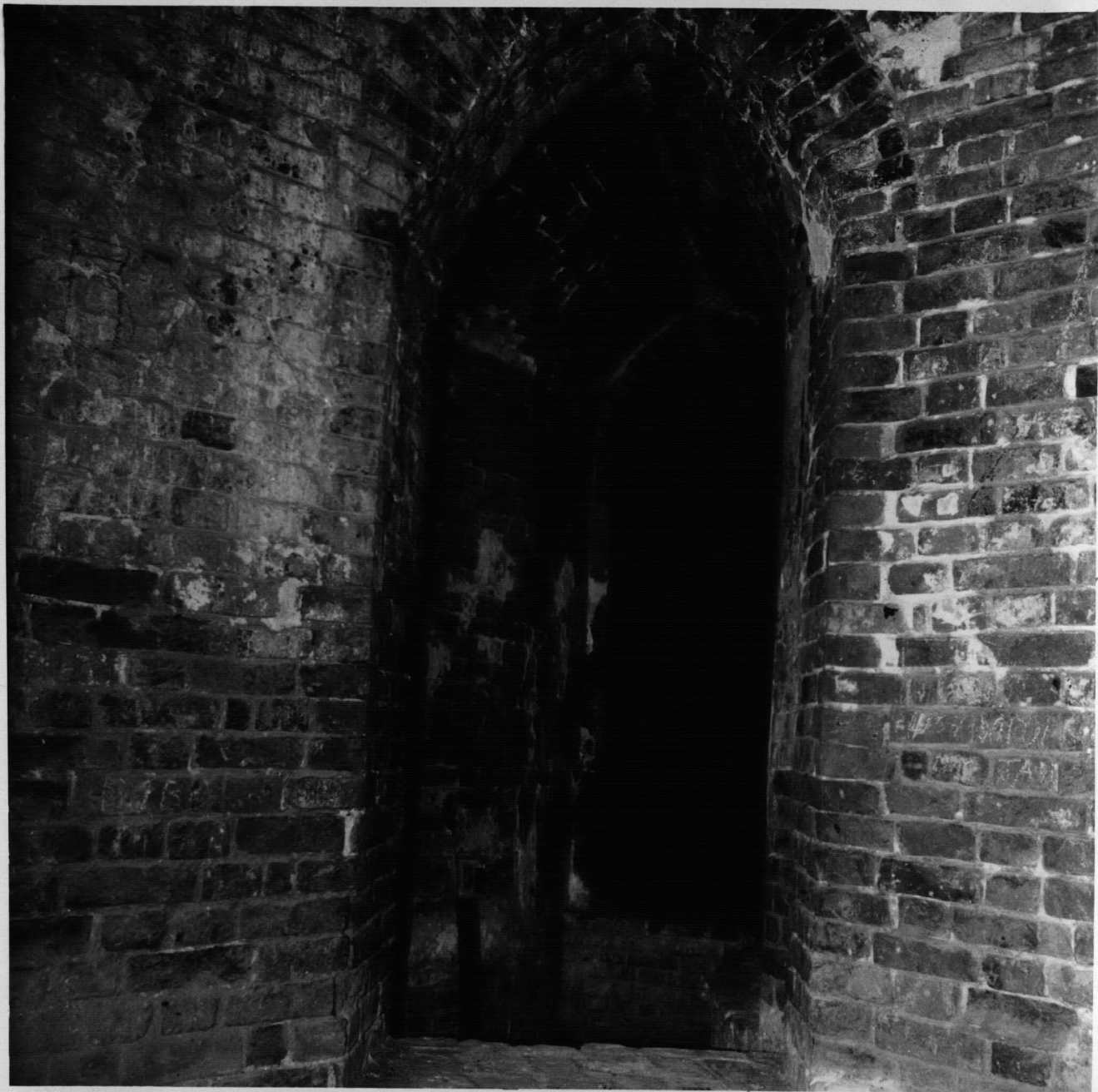




Помещение 3. Северо-западный угол. Ниша на западной стене.







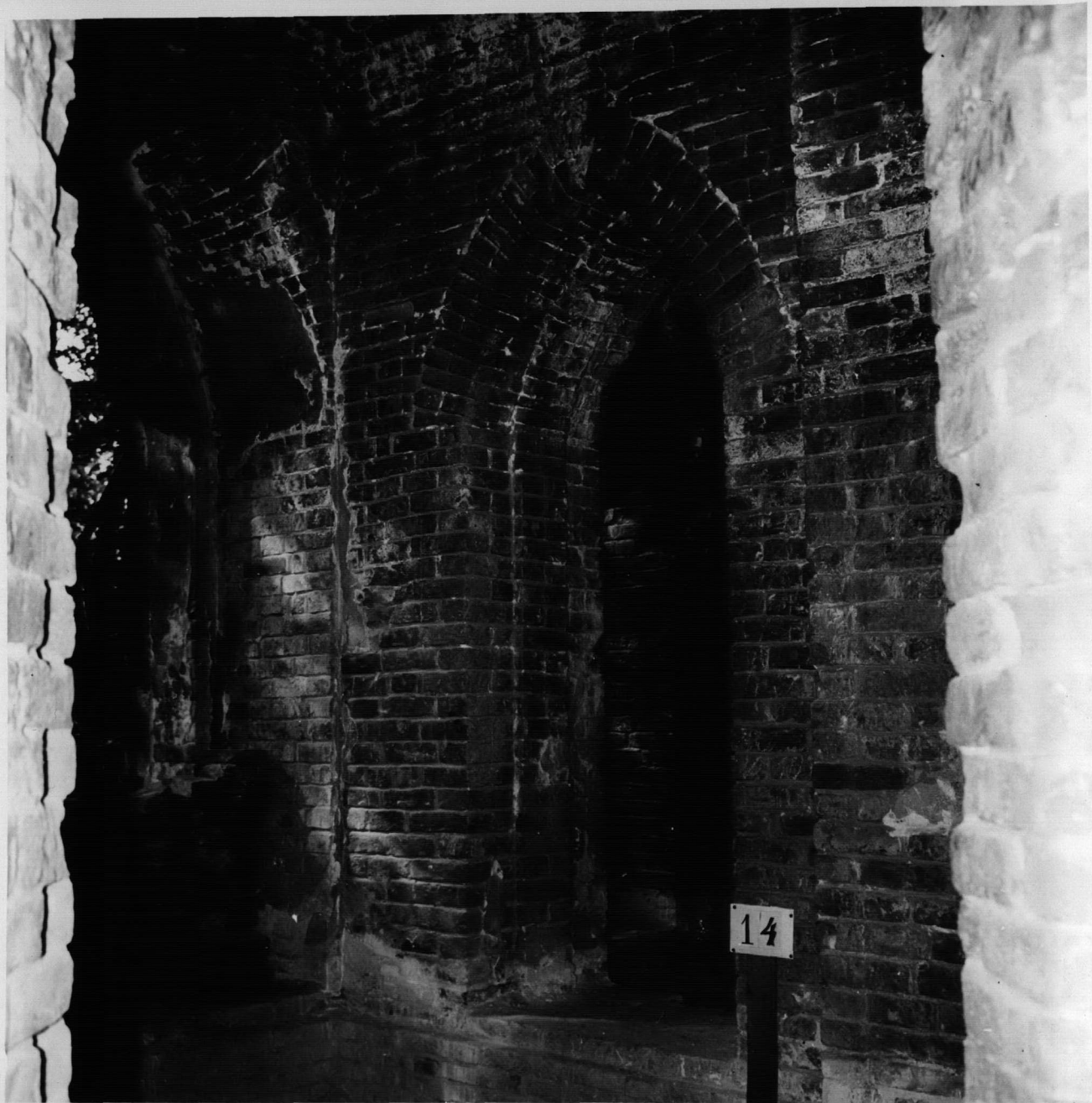


I-й этаж. Помещение 9. Южная стена. Вход в помещение 10.









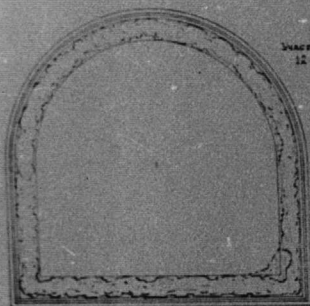




ПЛАН ПО ПАРАДЕТИ

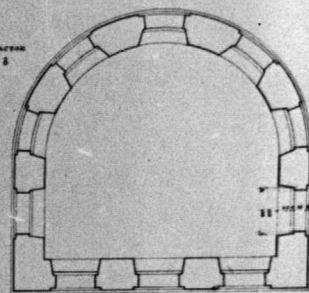
ЛИСТЪ В  
Должност  
Инженер-архитект  
Стефан Димитров

ПЛАН КРЪМНИ БАШНИ



Участок 12

ПЛАН БАШНИ ПО ОКНАМ

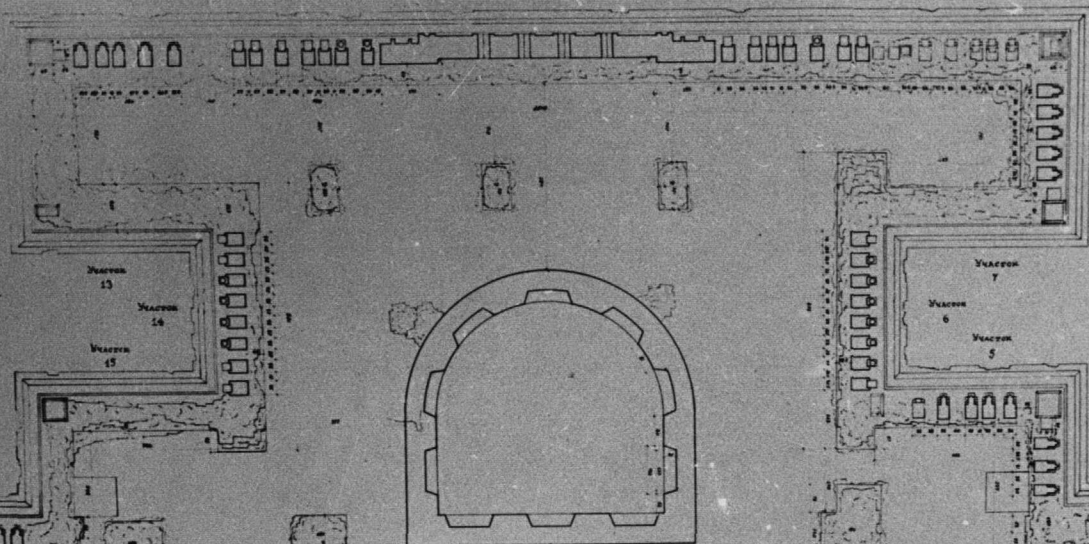


Участок 8

Участок 11

Участок 10

Участок 9



Участок 13

Участок 14

Участок 15

Участок 7

Участок 6

Участок 5

Участок 16

Участок 17

Участок 4

Участок 3

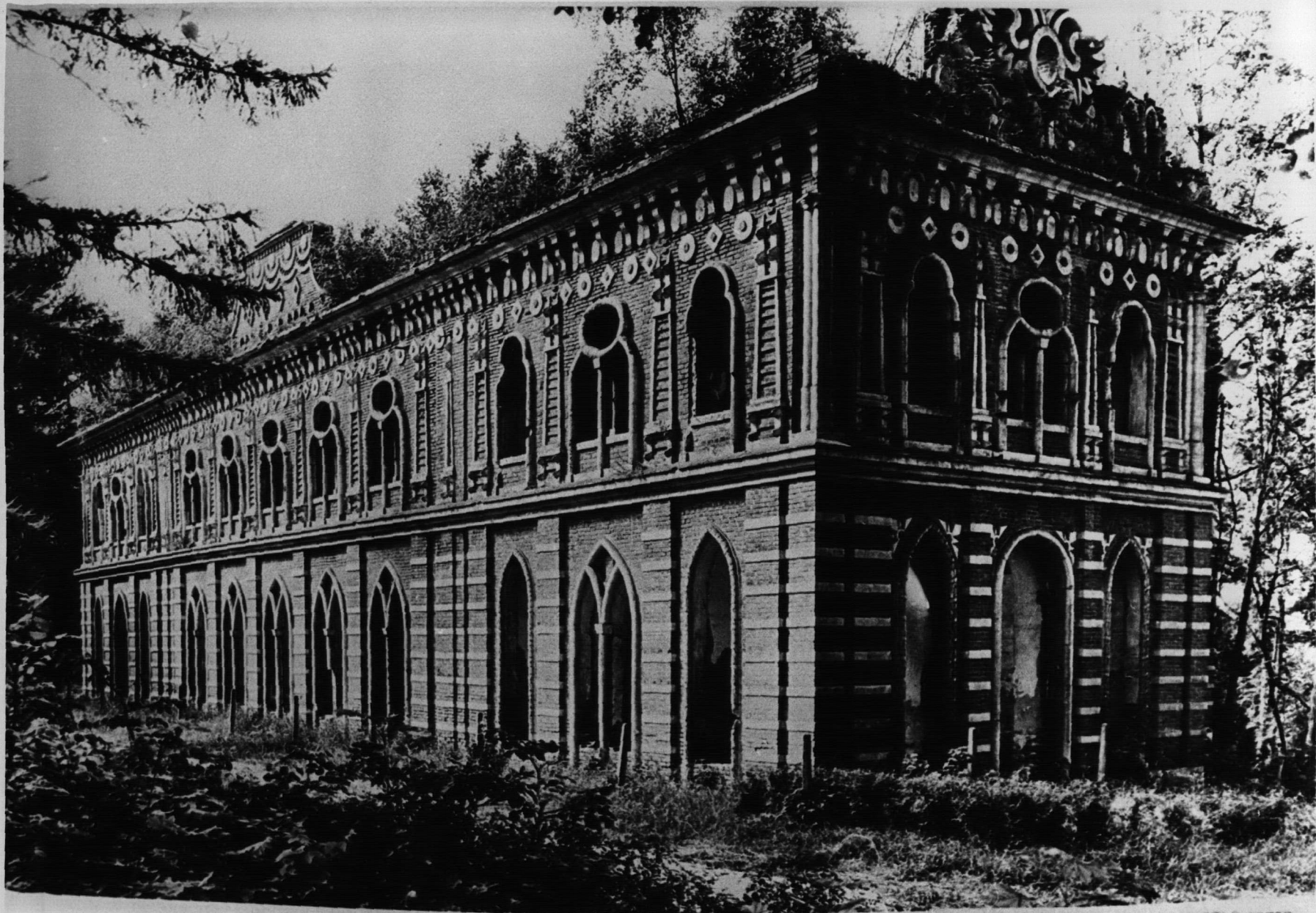
Участок 2

Участок 1

Масштаб 1:50

УЧАСЪКЪ ВЪВЕДЕНЪ ВЪ РАБОТУ ПЪРВО СЪЩЕ ДЪЛЖНОСТЪ ИНЖЕНЕРЪ-АРХИТЕКТЪ СТЕФАНЪ ДИМИТРОВЪ





Северо-восточный угол. Фото 1940 годов.

МОСКВА

КРАСНОГВАРДЕЙСКИЙ РАЙОН

РАЙОН

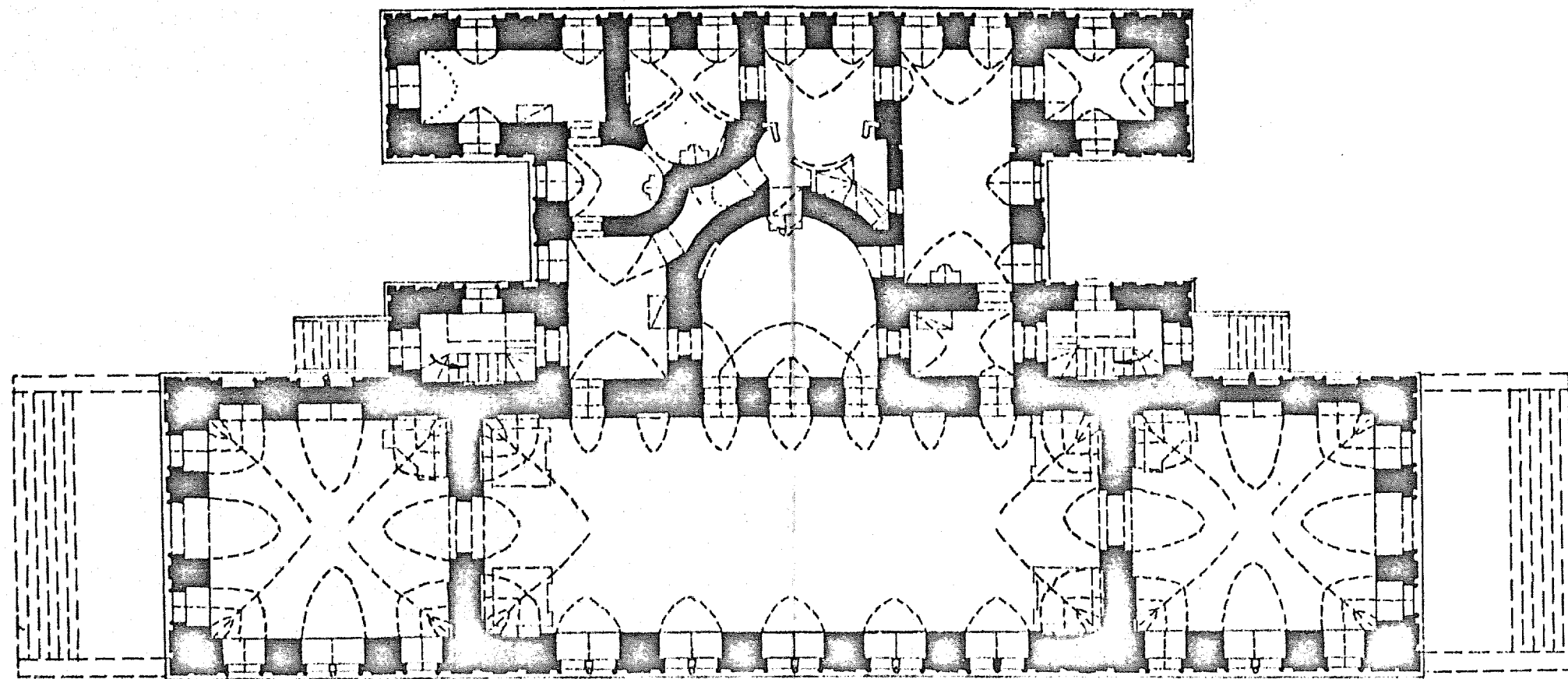
УСАДЬБА "ЦАРИЦЫНО" 2-я пол. XVIII в.

ОПЕРЫЙ ДОМ

АРХ. В. И. БАЖЕНОВ 1776 - 1778 г.г.

→ С

1 ЭТАЖ



0 10 м.

4

ПОСПРОЕКТ-2  
ИЛЮСТРАЦИЯ 17  
ИЗДАНИЕ 1985 г.

МОСКВА

КРАСНОГВАРДЕЙСКИЙ

РАЙОН

УСАДЬБА

„ЦАРИЦЫНО“

2-я пол. XVIII в.

ОПЕРНЫЙ

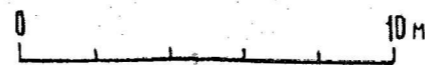
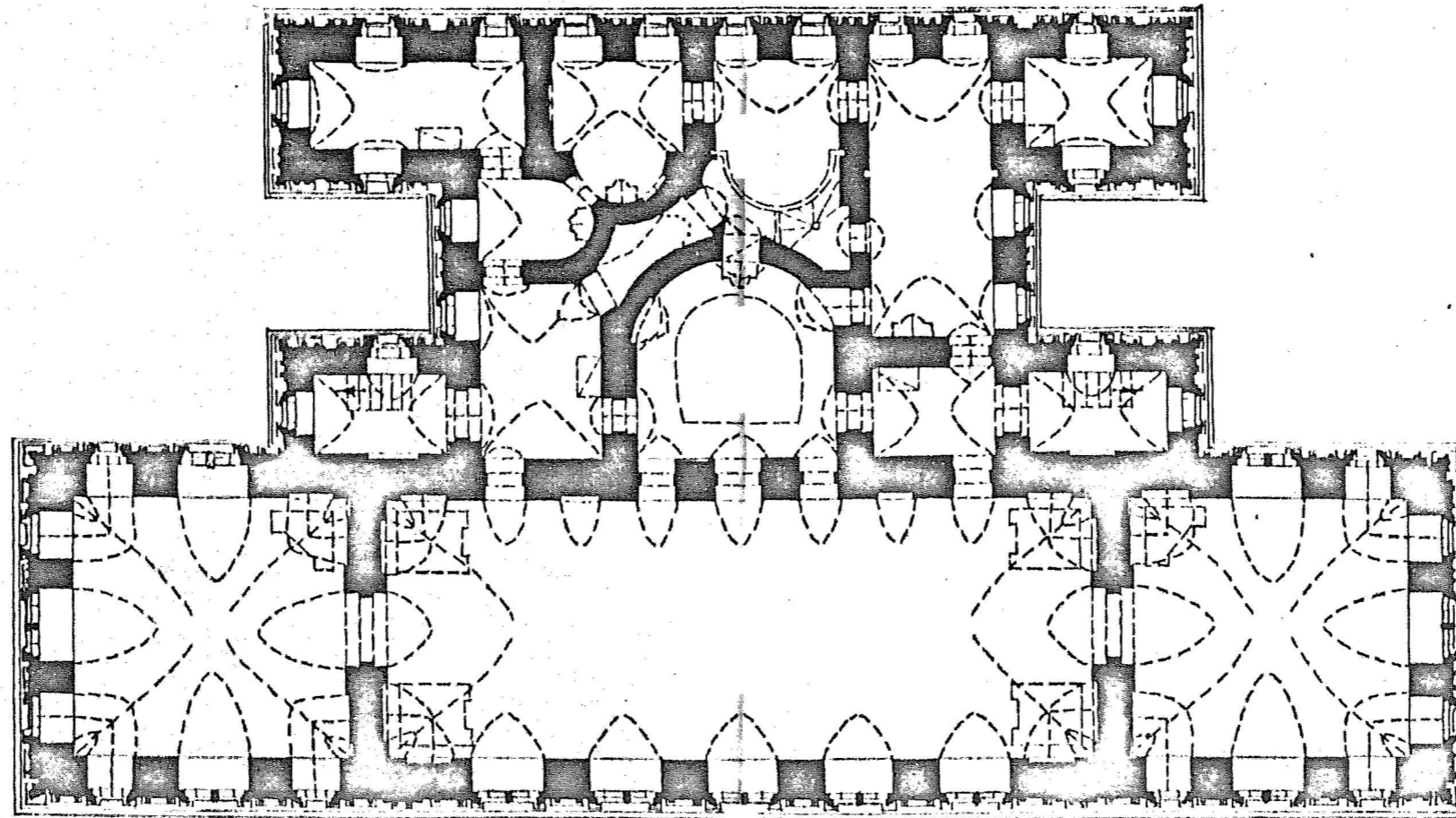
ДОМ.

АРХ. В. И. БАЖЕНОВ

1776 - 1778 гг.



II ЭТАЖ

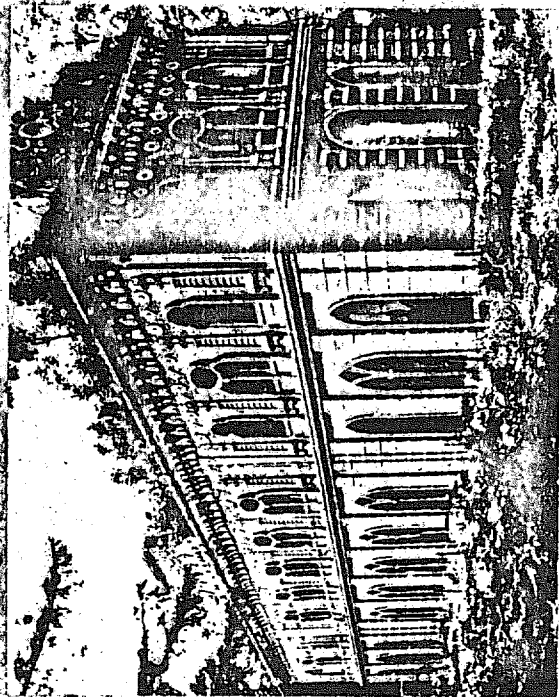


4

МОСНОВЕРТ - 2  
МАСТЕРСКАЯ - 13  
ИРКЛАДОВА И  
1983г

## УЧЕТНАЯ КАРТОЧКА (оборотная сторона)

Фото или схематический план



Краткое описание  
Оперный дом (приемный дворец) построен по проекту Баженова в 1776-78 гг. на одной линии с Малым дворцом. Состоит из сильно вытянутой с севера на юг, прямоугольной в плане, двусветной галереи, к которой с запада примыкает двухэтажная жилая часть той же высоты (в плане - прямоугольник с сильно выступающими ризалитами). В галерее - анфилада 3-х залов с большим средним, с которым сообщается полукруглая комната, являющаяся композиционным центром здания. Вокруг нее группируются прямоугольные и полукруглые в плане помещения обоих этажей (их планировка идентична). Все помещения перекрыты сводами. В оформлении фасадов - характерные для Царицына сочетание кирпича и белого камня, стрельчатые и сложной формы проемы почти во всю высоту этажей, нарядный парапет. Насыщенность декоративных элементов и белого камня нарастает снизу вверх.

Второе по значению сооружение дворцового комплекса - Оперный дом является оригинальным примером русской псевдоготики 2-й пол. XVIII в. Играет важную роль в планировке ансамбля, замыкая с запада его парадную зону и закрепляя Березовую перспективу.

3.7(2).396/4-1.32.1

МИНИСТЕРСТВО КУЛЬТУРЫ СССР • ПАМЯТНИКИ ИСТОРИИ И КУЛЬТУРЫ СССР (подразделение)  
Гос. инспекция по охране пам. архит. и градостроит.  
СОЮЗНАЯ РЕСПУБЛИКА РСФСР тельства г. Москвы

Адрес: Москва, Красногвардейский р-н, Царицыно, ул. Воздушная, 1-2  
(АССР, край, область; район, автономная обл.; национальный округ; населенный пункт)

УЧЕТНАЯ КАРТОЧКА

Усадьба "Царицыно". Оперный дом (приемный дворик)

- I. НАИМЕНОВАНИЕ ПАМЯТНИКА
- II. ТИПОЛОГИЧЕСКАЯ ПРИНАДЛЕЖНОСТЬ
- III. ДАТИРОВКА ПАМЯТНИКА
- IV. ХАРАКТЕР СОВРЕМЕННОГО ИСПОЛЬЗОВАНИЯ

ПАМЯТНИК АРХИТЕКТУРЫ	ПАМЯТНИК ИСТОРИИ	ПАМЯТНИК АРХИТЕКТУРЫ	ПАМЯТНИК МОНУМЕНТ. ИСКУССТВА
		7(2)	
1776-78 гг.			
по первоначальному назначению	культурно-просветительное	туристско-экскурсионное	лечебно-оздоровительн.
			жилищно-помещенн.
			хозяйственное
			не использов.
			+

предлож. по использ.

- V. ХАРАКТЕРИСТИКА ТЕХНИЧЕСКОГО СОСТОЯНИЯ

хорошее	среднее	плохое	выраженное
			+
союзная	республ.	местная	не состоит
	+		

- VI. КАТЕГОРИЯ ОХРАНЫ

включе утвержденной охранной зоны

да	нет
	+

- VII. НАЛИЧИЕ ДОКУМЕНТАЦИИ

место хранения документа

паспорт	фотографии	обмеры	реставрационные материалы
+	+	+	
органы охраны		реставрационные мастерские	
союзный	республикан.	республикан.	местные
	+	+	

Дата составления карточки

с декабря 3.

Составитель

М. П. В. А. Тимкина

архит.

*В. А. Тимкина*

инспектор по охране памятников

(Ф., и., о. подпись)

