

ПАМЯТНИКИ ИСТОРИИ И КУЛЬТУРЫ СССР  
(недвижимые) 2054001030

СОЮЗНАЯ РЕСПУБЛИКА РСФСР

Министерство культуры Государственная инспекция по охране памятников истории и культуры (наименование республиканского органа охраны памятников)

# П А С П О Р Т

I. НАИМЕНОВАНИЕ ПАМЯТНИКА Раненбургская Петропавловская пустынь

II. ТИПОЛОГИЧЕСКАЯ ПРИНАДЛЕЖНОСТЬ

памятник археологии	памятник истории	памятник архитектуры	памятник монумент-иска
		4	

III. ДАТИРОВКА ПАМЯТНИКА (или дата исторического события, с которым связано возникновение памятника—для памятников истории)

1712г.

IV. АДРЕС (местонахождение) ПАМЯТНИКА Липецкая область, Чаплыгинский район, совхоз Чаплыгинский (АССР, край, область, район, автономная обл., национальный округ; населенный пункт; пути подъезда)

V. ХАРАКТЕР СОВРЕМЕННОГО ИСПОЛЬЗОВАНИЯ

по перво-нач. назна-чению	культурно-просветит.	туристско-экскурсион.	лечебно-оздоровч-тельн.	жилые помещения	хозяйст-венное	не исполь-зуется
	музей библ. клуб		болн. санат. д-отд.		учреждение торгов. промышл. склад	

склад, контора,  
клуб

ПРИЛОЖЕНИЯ:

Фото общего вида— 2  
Фото фрагментов— 1  
Генплан— I  
Обмеры: план—  
    фасад—  
    разрез—  
Схематический план  
охранной зоны—

а)	для памятников археологии	— история возникновения, кем и когда производились раскопки и раскопки, место хранения коллекций.
	для памятников истории	— история возникновения: краткая характеристика событий и лиц, в связи с которыми объект приобрел значение памятника.
	для памятников архитектуры и монументального иск-ва	— автор, строитель, заказчик, история создания.

Автор, строитель неизвестны. Пустынь основана на средства князя А. Д. Меншикова приказом от 20 июля 1712г. "в собственных его дачах для богомолья о здравии государя-императора Петра I и о упокоении родителей кн. Меншикова". Первоначально все строения пустыни были возведены из дерева.

1. В 1730г. начато строительство каменного собора /см. паспорт/.
2. В 1700г. сооружена церковь в честь Иоанна Предтечи, но в 1011г. вместо деревянной начато строительство каменной, однако в 1035г. была разобрана и в том же году начата новая, окончена в 1036г.
3. Успенская церковь начата строительством в 1799г., окончена в 1004г. Совмещена с больничным и настоятельским корпусами /см. паспорт/.
4. Колокольня с Александровской церковью /1011г./, находившейся в нижнем ярусе, на втором этаже колокольни. Кроме указанных церквей в пустыне находилось 4 одноэтажных братских корпуса /1799г./, стены и башни ограды /1790г./, часовня, вне ограды — гостиничный двухэтажный корпус и хозяйственные постройки.

б) перестройки и утраты, изменившие первоначальный облик памятника.

Весь XVIIIв. и до середины XIXв. пустынь все время строилась и перестраивалась. В 30х годах нашего столетия разобраны: колокольня, церковь Иоанна Предтечи, часовня, три братских корпуса, стена и башни ограды, глава и кровля собора. В настоящее время на территории пустыни организован совхоз. Выстроены жилые дома и производственные здания — гаражи, мастерские.

в) реставрационные работы (общая характеристика, время, автор, место хранения документации)

Не проводились.

## VII. ОПИСАНИЕ ПАМЯТНИКА

а)	для памятников археологии	— характер культурного слоя, важнейшие находки,
	для памятников истории	— характеристика памятника, наличие, текст и время установления мемориальной доски.
	для памятников архитектуры	— основные особенности планировочной, композиционно-пространственной структуры и конструкций; характер декора фасадов и интерьеров; наличие живописи, скульптуры, прикладного искусства; строительный материал, основные габариты.
	для памятников монумент. иск-ва.	— основные особенности композиционного и колористического решения; форма, материал, техника, размеры.

Петропавловская пустынь расположена среди обширных лесов, на левом берегу р. Московской Рязань, в 3х км от г. Чаплыгина. Река делает здесь крутой поворот от с юга на запад. Левый берег, где расположена пустынь, имеет крутой возвышенный склон, покрытый лесом, образующим небольшую родину. С западной стороны берег полого спускается к реке, отсюда и был организован главный вход в пустынь. Западный участок стен с двумя башнями с главным входом пристроены во второй половине XIX столетия. Второй вход был организован в ограде с южной стороны. Территория пустыни была окружена со всех сторон каменными стенами с башнями по углам и в плане представляла форму неправильной трапеции. Колокольня с церковью Александровской, соборный храм, церковь Иоанна Предтечи располагались по одной оси запад-восток. Братские корпуса располагались около стен, в углах ограды. Таким образом регулярность застройки монастырской территории прослеживалась очень четко. Соборный храм с его высокими пятиглавием занимал главное место в объемно-пространственной композиции всего комплекса, а колокольня являлась его доминирующей вертикальной осью. В общей панораме все строения воспринимались очень цельно и выразительно. Длина стен: по южной стороне 66 саженей I аршин, северной - 9 саженей, западной - 30 саженей I аршин и восточной - 44 сажени.

б) общая оценка общественной, научно-исторической и художественной значимости памятника

Композиция всего комплекса пустыни окончательно сложилась в период наивысшего расцвета русского классицизма и представляла несомненный интерес. К сожалению от многих строений остались только два, но и они являются интересными и характерными образцами русской классики.

## VIII. ОСНОВНАЯ БИБЛИОГРАФИЯ, АРХИВНЫЕ ИСТОЧНИКИ, ИКОНОГРАФИЧЕСКИЙ МАТЕРИАЛ

Л. Корсунский. Раненбургская Петропавловская пустынь. Рязань, 1966г.  
 И. Добролюбов. Историко-статистическое описание церквей и монастырей Рязанской епархии. Рязань, 1888г. с. 140

# XI. ТЕХНИЧЕСКОЕ СОСТОЯНИЕ

характеристика общего состояния:

для памятников археологии культурного слоя  
важнейших находок

для памятников архитектуры и истории конструкций  
стен  
покрытий  
потолков  
пола  
декора фасадов  
интерьеров

в интерьере: живописи  
скульптуры  
прикл. иск-ва

для памятников монументального искусства цоколя  
постаментов  
скульптуры  
грунта  
красочного слоя

хорошее	среднее	плохое	аварийн.

## X. СИСТЕМА ОХРАНЫ

а) категория охраны

союзазя	республ.	местная	не сост.
			+

б) дата и № документа о приятии под охрану \_\_\_\_\_

в) границы охранной зоны и зоны регулирования застройки (краткое описание со ссылкой на утверждающий документ)

Не установлены.

г) балансовая принадлежность и конкретное использование контора, клуб и склад совхоза

д) дата и № охранного документа

Дата составления \_\_\_\_\_  
10 августа 1976 г.

Составитель Гунькин Г.И.  
(ф. и. о., должность или профессия)

Гунькин  
(подпись)

Инспектор по охране памятников \_\_\_\_\_

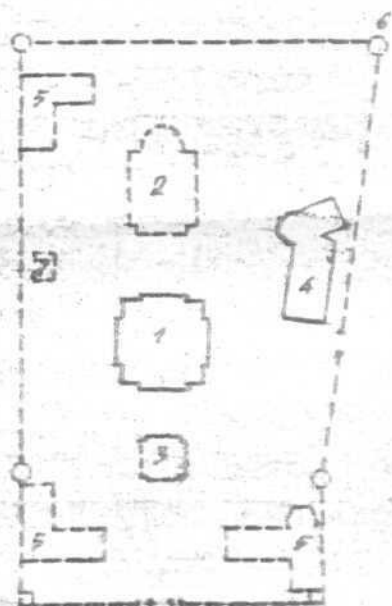
М. П.

\_\_\_\_\_ (подпись)



Г Е Н П Л А Н  
ПЕТРОПАВЛОВСКАЯ РИЗБУРГСКАЯ ПУСТЫНЬ  
ЛИПЕЦКОЙ ОБЛ., ЧАПЛЫГИНСКОГО Р-НА  
1712 г.

М 1:2000



1. Собор Петра и Павла, 1919-1946 гг.
2. Церковь Иоанна Богослова, 1836 г.
3. Кладовая в Александровская ц-ва, 1905-1911 гг.
4. Вольничий и настоятельский корпус в Успенской ц-вне, 1798 г.
5. Святские корпуса, 1798 г.
6. Стены и башни, 1798 г.
7. Улосы

ГЕНПЛАН СОСТАВЛЕН ПО ОПИСАНИЮ И ФРАГМЕНТАРНЫМ  
ФУНДАМЕНТАМ ГАВРИКИНА Г.В., 1976 г.

Петро-Павловская пустынь Раненбургскаго уѣзда.  
Основана Княземъ Меншиковымъ  
въ 1712 году 28 - го Юля.



Венеруваваме паненбувенеу муџене, 1712

а џенеу лад @ иво-џавадубеу сџенеу. Мџенеу мџенеу, џенеу-  
менеу р-н џенеу "џенеу мџенеу"

реџенеу мџенеу @ џенеу мџенеу





Общая часть о перф. подметках между с Западная сентурия

Роман XII в. Духовная часть Западная часть р. н.

фото Ермакова ? в 1946



Демурбабасларлар парламентунун мухбир, Себго-Савадлар улағор Сент  
оратор, 1798. Абулхасан ади. Заполненеи р-и колес, "Заполненеи"

Док. Сунькина И. 1967