

502008002

МИНИСТЕРСТВО КУЛЬТУРЫ СССР

3.7.3

Г. 32/0
индекс

ПАМЯТНИКИ ИСТОРИИ И КУЛЬТУРЫ СССР

(недвижимые)

СОЮЗНАЯ РЕСПУБЛИКА ~~РСФСР~~ РФ ~~Министерство культуры.~~

Главное управление по охране памятников истории и культуры

(наименование республиканского органа охраны памятников)

П А С П О Р Т

I. НАИМЕНОВАНИЕ ПАМЯТНИКА Усадьба Медно-Зласово. Три заводских корпуса.II. ТИПОЛОГИЧЕСКАЯ
ПРИНАДЛЕЖНОСТЬ

памятник археологии	памятник истории	памятник архитектуры	памятник монумент. иск-ва
		7,2	

III. ДАТИРОВКА ПАМЯТНИКА (или дата исторического события, с которым связано возникновение памятника — для памятников истории)

I пол. XIX в.IV. АДРЕС (местонахождение) ПАМЯТНИКА Московская область, Щелковский район,

(АССР, край, область, район, автономная обл.)

пос. Медно-Зласово. От Москвы автобусом на Черноголовку до ост. "Больница"

национальный округ, населенный пункт, пути подъезда)

-50 км.V. ХАРАКТЕР
СОВРЕМЕННОГО
ИСПОЛЬЗОВАНИЯ

по первонач. назначению	культурно-просветит.	туристско-экскурсион.	лечебно-оздоровительн.	жилищные помещения	хозяйственно-вспомогат.	не используется
	музей библ. клуб		больц. санат. д/отд.		учреждение торгов. промышл. склад	

ПРИЛОЖЕНИЯ:

Фото общего вида — 1
 Фото фрагментов — 3
 Генплан —
 Обмеры: план — 4
 фасад —
 разрез —
 Схематический план
 охранной зоны —

VI. ИСТОРИЧЕСКИЕ СВЕДЕНИЯ

а)	{	для памятников археологии	— истории возникновения, кем и когда производились разведки и раскопки, место хранения коллекций.
		для памятников истории	— история возникновения: краткая характеристика событий и лиц, в связи с которыми объект приобрел значение памятника.
		для памятников архитектуры и монументального иск-ва	— автор, строитель, заказчик, история создания.

Три корпуса меднолатунного завода в усадьбе Медно-Зласово построены, по-видимому, в I половине XIX в. В 1352 г. завод принадлежал купцу И. И. Соловьеву, а в начале XX в. его сыну — С. И. Соловьеву. Вероятно, первоначально существовало четвертое здание.

б) перестройки и утраты, изменившие первоначальный облик памятника.

Здания перестроены.

Четвертый корпус утрачен. Два корпуса надстроены вторыми этажами, при них сделаны пристройки и деревянный тамбур. Сделаны новые входы. Некоторые окна увеличены. Здания перепланированы.

В северном корпусе утрачены все капитальные перегородки, в остальных — лишь некоторые. Под сев. корпусом вырыт подвал.

в) реставрационные работы (общая характеристика, время, автор, место хранения документации)

Реставрационные работы по памятникам не проводились.

VII. ОПИСАНИЕ ПАМЯТНИКА

а)	для памятников археологии	— характер культурного слоя, важнейшие находки.
	для памятников истории	— характеристика памятника, наличие, текст и время установления мемориальной доски.
	для памятников архитектуры	— основные особенности планировочной, композиционно-пространственной структуры и конструкции; характер декора фасадов и интерьеров; наличие живописи, скульптуры, прикладного искусства; строительный материал, основные габариты.
	для памятников монумент. иск-ва	— основные особенности композиционного и колористического решения; текст, материал, техника, размер.

Три одинаковых, каменных, оштукатуренных, одноэтажных корпуса расположены на усадебной дворе. Небольшие, прямоугольные в плане вытянутые с востока на запад постройки занимают западную часть двора и обращены восточными торцами к главному дому. Постройки параллельны друг другу.

Корпуса построены в формах позднего классицизма. Места первоначальных входов утрачены. Северный и средний корпуса имеют входные проемы в центре восточных торцов, где они, по-видимому, и были изначально. Фасады корпусов прорезаны стройными прямоугольными окнами без наличников. Большинство окон северного корпуса заложено. Цоколи — белокаменные. Фасады завершены выступающими фризами и поздними карнизами.

Полностью первоначальную внутреннюю планировку не сохранил ни один корпус. В среднем корпусе уцелела лишь поперечная стена с проходом в центре. В южном корпусе, кроме поперечной, имеются не совпадающие в разных половинах продольные стены.

В корпусах — плоские деревянные перекрытия и дощатые полы.

б) общая оценка общественной, научно-исторической и художественной значимости памятника.

Заводские корпуса I пол. XIX в. принадлежат к плохо сохранившемуся типу производственных усадебных построек.

VIII. ОСНОВНАЯ БИБЛИОГРАФИЯ, АРХИВНЫЕ ИСТОЧНИКИ, ИКОНОГРАФИЧЕСКИЙ МАТЕРИАЛ

Библиография по данному объекту не обнаружена. Основную библиографию см. в паспорте "Ус. Медно-Власево. Комплекс".

IX. ТЕХНИЧЕСКОЕ СОСТОЯНИЕ

		хорошее	среднее	плохое	аварийное
характеристика общего состояния: для памятников археологич.	культурного слоя важнейших находок		+		
для памятников архитектуры и истории	конструкций стен покрытий потолков пола декора фасадов интерьеров		+		
в интерьере:	живописи скульптуры прикл. иск-ва				
для памятников монументального искусства	цоколя постаментов скульптуры грунта красочного слоя				

X. СИСТЕМА ОХРАНЫ

а) категория охраны

союзная	республ.	местная	не состоит
			+

б) дата и № документа о принятии под охрану

нет

в) границы охранной зоны и зоны регулирования застройки (краткое описание со ссылкой на утверждающий документ)

Границы охранной зоны памятника не установлены.

г) балансовая принадлежность и конкретное использование Московская областная детская поликлирическая больница № II, гараж, баня, почта.

д) дата и № охранного документа _____

Дата составления паспорта

сентябрь 87

197 г.

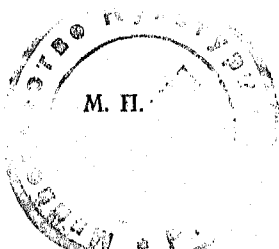
Составитель Карпова М.Г., архитектор

(ф., и., о., должность или профессия)

(подпись)

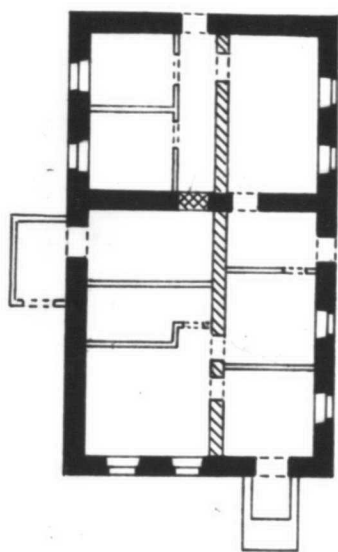
Инспектор по охране памятников _____

(подпись)



МОСКОВСКАЯ ОБЛАСТЬ. ШЕЛКОВСКИЙ РАЙОН.
ПОС. МЕДНО-ВЛАСОВО. УСАДЬБА МЕДНО-ВЛАСОВО
ЮЖНЫЙ ЗАВОДСКОЙ КОРПУС I ПОЛ. XIX В.

→ С



0 10 м

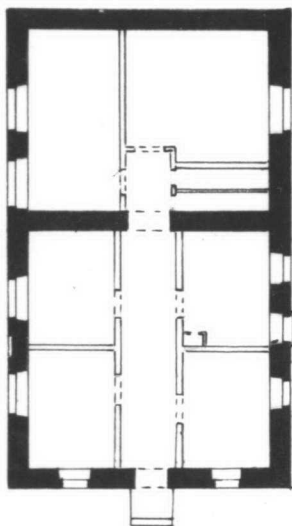
УСЛОВНЫЕ ОБОЗНАЧЕНИЯ:

■ — КЛАДКА I ПОЛ. XIX В.

▨ — КЛАДКА КОН XIX В.

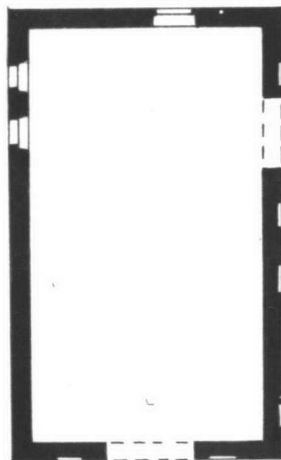
Выполнила Л. ГОРЯЧЕВА
1987 г.

МОСКОВСКАЯ ОБЛАСТЬ. ЩЕЛКОВСКИЙ РАЙОН
ПОС. МЕДНО-ВЛАСОВО. УСАДЬБА МЕДНО-ВЛАСОВО
ЦЕНТРАЛЬНЫЙ ЗАВОДСКОЙ КОРПУС.
I ПОЛ. XIX В.



Выполнила Л. Горячева
1987 г.

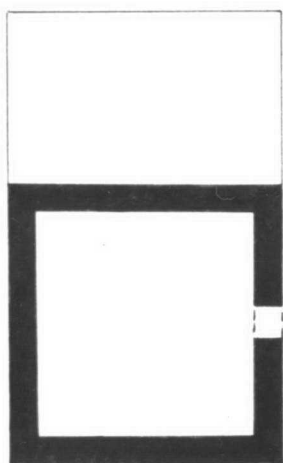
Московская область. Щелковский район
пос. Медно-Власово. Усадьба Медно-Власово
Северный заводской корпус I пол XIX в.



Выполнила Л. Горячева
1987 г.

МОСКОВСКАЯ ОБЛАСТЬ. ЩЕЛКОВСКИЙ РАЙОН
ПОС. МЕДНО-ВЛАСОВО. УСАДЬБА МЕДНО-ВЛАСОВО.
СЕВЕРНЫЙ ЗАВОДСКОЙ КОРПУС I ПОЛ. XIX В.

ПЛАН ПОДВАЛА.



Выполнила Л. Горячева
1987 г.









5.7"3

I.32.40

МИНИСТЕРСТВО КУЛЬТУРЫ СССР ПАМЯТНИКИ ИСТОРИИ И КУЛЬТУРЫ СССР недвиж.
 СОЮЗНАЯ РЕСПУБЛИКА РСФСР. М.Г.д. управл. по охране памятн. истории и культуры.
 Адрес Московская область, Щелковский район, пос. Медно-Власово.

(АССР, край, область, район, автономная обл., национальный округ, населенный пункт)

УЧЕТНАЯ КАРТОЧКА

Усадьба Медно-Власово. Три заводских корпуса.

I. НАИМЕНОВАНИЕ ПАМЯТНИКА

II. ТИПОЛОГИЧЕСКАЯ
ПРИНАДЛЕЖНОСТЬпамятник
археологиипамятник
историипамятник
архитектурыпамятник
монумент. ис-ва

7,3

III. ДАТИРОВКА ПАМЯТНИКА

I пол. XIX в.

IV. ХАРАКТЕР
СОВРЕМЕННОГО
ИСПОЛЬЗОВАНИЯпо перво-
начальному
назначениюкультурно-
просвети-
тельноетуристско-
экскурсион-
ноелечебно-
оздорови-
тельноежилые
помещенияхозяйст-
венноене исполь-
зуется

хорошее

среднее

плохое

аварийное

предлож. по использ.
V. ХАРАКТЕРИСТИКА
ТЕХНИЧЕСКОГО
СОСТОЯНИЯ

+

союзная

республ.

местная

не состоит

+

наличие утвержденной охранной зоны

да

нет

+

VII. НАЛИЧИЕ
ДОКУМЕНТАЦИИ

паспорт

фотографии

обмеры

реставрац. материалы

+

+

+

место хранения документов
Дата составления описи
19__ г.

органы охраны

реставрац. мастерские

музей, архив,
НИИ

союзный

республикан.

местный

республикан.

местный

ЭПИИИ

М. П. Карпова М.Г., искусствовед

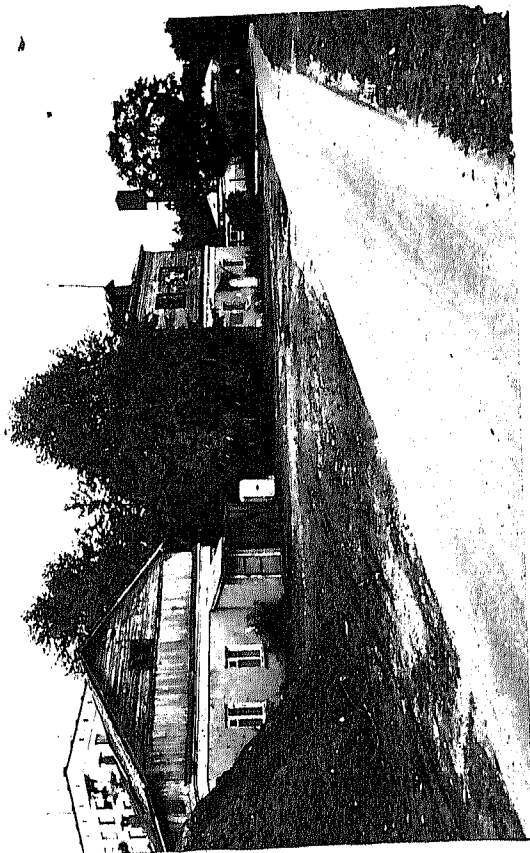
Составитель

Старший инженер производственной группы
по охране памятников

(Ф. и. о. должность или профессия, подпись)

УЧЕТНАЯ КАРТОЧКА (оборотная сторона)

Фото или схематический план



Краткое описание

Три корпуса меднолатунного завода в ус. Медно-Власово построены, по-видимому, в I пол. XIX в. Вероятно, существовало и четвертое здание. Постройки занимают западную часть усадебного двора и обращены торцами к главному дому. Небольшие, одноэтажные прямоугольные в плане корпуса лишены декора. Сохранились лишь поздние карнизы. Цоколь — белокаменный. Полностью внутреннюю планировку не сохранил ни один из корпусов. В средней уцелела поперечная стена, в южном — кроме поперечной две продольных. В корпусах — плоские перекрытия.

Здания принадлежат к плохо сохранившемуся типу производственных усадебных построек.