

5800000339

УТВЕРЖДЕНО

Приказом Министра культуры
СССР № 153 от 27. III. 1972 г.

3.2(3)... - I.39.2I

индекс

МИНИСТЕРСТВО КУЛЬТУРЫ СССР

Памятники истории и культуры СССР (недвижимые)

СОЮЗНАЯ РЕСПУБЛИКА

РСФСР

Министерство Культуры РСФСР. Главное Управление охраны, реставрации
(Полное наименование республиканского органа охраны памятников)
и использования памятников истории и культуры.

П А С П О Р Т

I. Наименование памятника Дом и лавка ШвыреваII. Типологическая
принадлежность

Памятник археологии	Памятник истории	Памятник архитектуры	Памятник монум. иск-ва
		2(3)	

III. Датировка памятника (или дата исторического события, с которым связано возникновение памятника—для памятников истории)

конец XIX - начало XX векаIV. Адрес (местонахождение) памятника Пензенская обл., г. Нижний Ломов,
(АССР, край, область, район)Московская, 68

автономная обл., национальный округ, населенный пункт, пути подъезда

V. Характер современного
использования

По первонач. назначению	Культ. просв.	Турист. экскурс.	Лечебн. оздоровит.	Жилые помещ.	Хозяйств.	Неиспользуется
	Музей, библ., клуб		Больн., санат., д/отд.		Учрежд. торг. пром. склад.	

ПРИЛОЖЕНИЯ: Фото общего вида — I

Фото фрагментов —

Генплан —

Обмеры: план — I

фасад —

разрез —

Схематический
план охранной
зоны

VI. Исторические сведения

а) для памятников археологии

— история возникновения, кем и когда производились разведки и расписки, место хранения коллекций.

для памятников истории

— история возникновения: краткая характеристика событий и лиц, в связи с которыми объект приобрел значение памятника.

для памятников архитектуры и монументального искусства

— автор, строитель, заказчик, история создания

По характеру декора здание относится к концу XIX – началу XX века. По сведениям местных жителей, здание до 1917 года принадлежало купцу Швыреву. С 1920 года в нем помещалась школа крестьянской молодежи. С середины 1950-х годов здание занимает редакция газеты "Маяк".

б) перестройки и утраты, изменившие первоначальный облик памятника

В начале 1960-х годов с восточной стороны была сделана пристройка, в доме полностью изменена первоначальная планировка, поставлены новые печи.

в) реставрационные работы (общая характеристика, время, автор, место хранения документации)

не производились.

VII. Описание памятника

- | | |
|--|--|
| а) для памятников археологии | — характер культурного слоя, важнейшие находки |
| для памятников истории | — характеристика памятника, наличие, текст и время установления мемориальной доски. |
| для памятников архитектуры | — основные особенности планировочной, композиционно-пространственной структуры и конструкций; характер декора фасадов и интерьеров; наличие живописи, скульптуры, прикладного искусства; строительный материал, основные габариты. |
| Для памятников монументального искусства | — основные особенности композиционного и колористического решения; тексты, материалы, техника, размер. |

Дом с лавкой и примыкающими с запада въездными воротами (см. паспорт на ворота) расположен в центре старого города. Он является органической частью старых торговых рядов, проходящих вдоль красной линии Московской и Пушкарской (ныне ул. Ленина) улиц.

Прямоугольное по очертаниям (7,9 x 13,3 м) кирпичное одноэтажное здание выходит на Московскую улицу своим главным северным фасадом, украшенным карнизом с "язычками" и филёнками.

Здание оштукатурено и покрашено в зеленый цвет.

- б) общая оценка общественной, научно-исторической или художественной значимости

Здание представляет интерес как пример жилого строения постройки конца XIX — начала XX века.

VIII. Основная библиография, архивные источники, иконографический материал.

Ниже Ломовский Архив БТИ. Дело № 9570.

IX. Техническое состояние

Характеристика общего состояния:

		Хорошее	Среднее	Плохое	Аварийное
Для памятников археологии	культурного слоя важнейших находок				
для памятников архитектуры	конструкций стен	+			
	покрытий	+			
	потолков	+			
	пола	+			
	декора фасадов	+			
	интерьеров			+	
в интерьере:	живописи				
	скульптуры				
	прикл. иск-ва				
для памятников монументального искусства	цоколя				
	постаumenta				
	скульптуры				
	грунта				
	красочного слоя				

X. Система охраны

а) категория охраны

Союзная	Республикан.	Местная	Не состоит
			+

б) дата и № документа о принятии под охрану Не состоит

в) границы охранной зоны и зоны регулирования застройки (краткое описание со ссылкой на утверждающий документ).

не имеет

г) балансовая принадлежность и конкретное использование Здание находится в ведении Нижнедомовского горсовета и занимается редакцией газеты "Маяк".

д) дата и № охранного документа _____

Дата составления паспорта _____

Составитель Бодя М.Ю. - студент МГУ
(Ф. И. О., должность или профессия)

« 18 » февраля 1981 г.

Инспектор по охране памятников _____

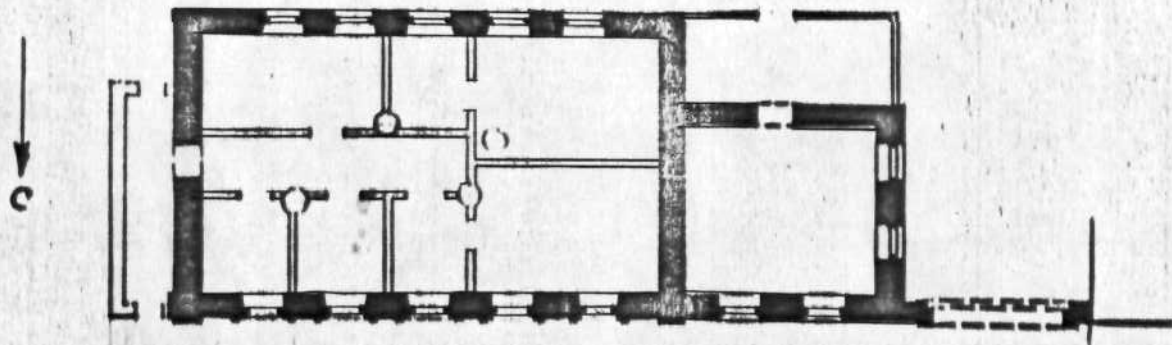


(Handwritten signature)

(подпись)

(подпись)

ПЕНЗЕНСКАЯ ОБЛ.
Г. НИЖНИЙ ЛОМОВ
УЛ. МОСКОВСКАЯ 68
ДОМ КУПЦА ШВАРЦОВА
1 ЭТАЖ



ЧЕРНОВИЧ В.М.
1900г.



Пензенская обл.

г. в. Ломов

ул. Московская 68

Дом и лавка Шварца

серебряный спуск

фотоисполнитель Цехов

март 1980г

МИНИСТЕРСТВО КУЛЬТУРЫ СССР ● ПАМЯТНИКИ ИСТОРИИ И КУЛЬТУРЫ СССР (недвижимые) 3.2(3).-I.39.2I.

СОЮЗНАЯ РЕСПУБЛИКА РСФСР Мин. Культуры РСФСР. Гл. Упр. охраны и реставрации (индекс)
 (наименование республиканского органа охраны)

Адрес: Пензенская обл., г. Нижний Ломов, Московская, 68
 (РСФСР, край, область; район, автономная обл.; национальный округ; населенный пункт)

УЧЕТНАЯ КАРТОЧКА

I. НАИМЕНОВАНИЕ ПАМЯТНИКА Дом и лавка Швырева

II. ТИПОЛОГИЧЕСКАЯ ПРИНАДЛЕЖНОСТЬ

памятник археологии	памятник истории	памятник архитектуры	памятник монумент. ис-ва
---------------------	------------------	----------------------	--------------------------

III. ДАТИРОВКА ПАМЯТНИКА конец XIX - начало XX века 2(3)

IV. ХАРАКТЕР СОВРЕМЕННОГО ИСПОЛЬЗОВАНИЯ

по первоначальному назначению	культурно-просветительное	туристско-экскурсионное	лечебно-оздоровительн.	жилые помещения	хозяйственное	не используется
					+	

предлож. по использ.

V. ХАРАКТЕРИСТИКА ТЕХНИЧЕСКОГО СОСТОЯНИЯ

хорошее	среднее	плохое	аварийное
+			

VI. КАТЕГОРИЯ ОХРАНЫ

союзная	республ.	местная	не состоит
			+

наличие утвержденной охранной зоны

да	нет
	+

VII. НАЛИЧИЕ ДОКУМЕНТАЦИИ

паспорт	фотографии	обмеры	реставрационные материалы
+	+	+	-

место хранения документов

органы охраны			реставрационные мастерские		музей, архив, НИИ
созданный	республикан.	местный	республикан.	местные	
-	-	-	-	-	-

Дата составления картонки 18 февраля 1981

М. П.

Составитель

Бодя М.Ю. - студент МГУ

(Ф., и., о., должность или профессия, подпись)

Инспектор по охране памятников

(Ф., и., о. подпись)



УЧЕТНАЯ КАРТОЧКА (оборотная сторона)

Фото или схематический план



Краткое описание

Одноэтажный дом с лавкой и примыкающими с запада въездными воротами (см. паспорт на ворота) расположен в центре старого города. Он является органической частью старых торговых рядов, проходящих вдоль красной линии Московской и Пушкинской (ныне ул. Ленина) улиц. Здание представляет интерес как пример жилой постройки конца XIX – начала XX века.