

5900125006

МИНИСТЕРСТВО КУЛЬТУРЫ СССР З.6.../2.1.../ -1.40 ПО

ПАМЯТНИКИ ИСТОРИИ И КУЛЬТУРЫ СССР
(недвижимые)

РСФСР

СОЮЗНАЯ РЕСПУБЛИКА

Министерство культуры РСФСР. Государственная инспекция по охране
памятников истории и культуры.
(наименование республиканского органа охраны памятников)

П А С П О Р Т

I. НАИМЕНОВАНИЕ ПАМЯТНИКА керосина
Корпус для хранения (кузница ?) Кусье-
Александровского завода.

II. ТИПОЛОГИЧЕСКАЯ ПРИНАДЛЕЖНОСТЬ

памятник археологии	памятник истории	памятник архитектуры	памятник монумент. иск-ва
	I	6	

III. ДАТИРОВКА ПАМЯТНИКА (или дата исторического события, с которым связано возникновение памятника—для памятников истории)

первая половина XIX в. /1842/

IV. АДРЕС (местонахождение) ПАМЯТНИКА Пермская обл., Горнозаводский р-н, пос.
Кусье-Александровский, от ж.д. ст. 12 км, автобусное сообщение.
(АССР, край, область, район, автономная обл., национальный округ; населенный пункт; пути подъезда)

V. ХАРАКТЕР СОВРЕМЕННОГО ИСПОЛЬЗОВАНИЯ

по первонач. назначению	культурно-просветит.	туристско-экскурсион.	лечебно-оздоровительн.	жилые помещения	хозяйственное	не используется
	музей библ. клуб		больн. санат. д/отд.		учрежден. торгов. промышл. склад	

подсобное помещение гаража

ПРИЛОЖЕНИЯ:

Фото общего вида— I
Фото фрагментов— 3
Генплан—
Обмеры: план— I
 фасад—
 разрез—
Схематический план
охранной зоны—

VI. ИСТОРИЧЕСКИЕ СВЕДЕНИЯ

для памятников археологии	— история возникновения, кем и когда производилась разведка и раскопки, место хранения коллекций
для памятников истории	— история возникновения; краткая характеристика событий и лиц, в связи с которыми объект приобрел значение памятника.
для памятников архитектуры и монументального искусства	— автор, строитель, заказчик, история создания.

Здание построено в первой половине XIX в., датировка произведена на основании анализа технического состояния кладки и конструктивных приемов. На плане и описи заводских строений конца XIX в. (1894 г.) отмечено ныне существующее здание и значится как "корпус для хранения ке-росина стоимостью 350 руб" /1, 2/. По словам местных краеведов и старожилов одно время в XIX в. в здании располагалась кузница. /3/.

б) перестройки и утраты, изменившие первоначальный облик памятника.

Не сохранилось внутреннего убранства и производственного оборудования. Устроена новая стропильная крыша, заменены ворота, разобран пол.

в) реставрационные работы (общая характеристика, время, автор, место хранения документации)

не проводились

VII. ОПИСАНИЕ ПАМЯТНИКА

а)	для памятников археологии	—характер культурного слоя, важнейшие находки,
	для памятников истории	—характеристика памятника, наличие, текст и время установления мемориальной доски.
	для памятников архитектуры	—основные особенности планировочной, композиционно-пространственной структуры и конструкций; характер декора фасадов и интерьеров; наличие живописи, скульптуры, прикладного искусства; строительный материал, основные габариты.
	для памятников монумент. иск-ва	—основные особенности композиционного и колористического решения; текст, материал, техника, размер.

керосина

Корпус для хранения керосина расположен на правой стороне р. Кусьи за заводской плотиной и представляет собой одноэтажное, прямоугольное в плане здание крытое двухскатной стропильной крышей с тесовым покрытием. Фасады здания оштукатурены и побелены (сохранились фрагменты побелки). На северном и восточном фасаде устроены широкие дверные проемы, на южном и восточном кроме того имеются небольшие оконные проемы. Фриза и карниза у данного строения не имеется.

Одно большое помещение перекрыто плоским потолком по балкам, стены побелены, о характере пола судить трудно, т.к. первоначальный пол разобран. Оконные и дверные проемы прямоугольной формы, откосы оконных проемов выполнены из кирпича и побелены; перемычки прямые. В оконном проеме на южном фасаде сохранилась оконная решетка, выполненная из полосового железа. Наличников оконные проемы не имеют. Двери двухстворчатые, из досок шириной 18–22 см, столярка и скобянка новая.

Первоначальных отопительных приборов и оборудования не сохранилось. Фасонного и лекального кирпича при строительстве не использовалось.

Здание выложено из белокаменных плит на известковом растворе с добавками глины, цоколь выполнен также из белокаменных плит и блоков, характер фундамента установить не удалось.

Общая длина здания – 24,6 м, ширина – 10,4 м.

б) общая оценка общественной, научно-исторической и художественной значимости памятника. Памятник входит в ансамбль

Кусье-Александровского завода XVIII–XIX вв, закрепляет первоначальную планировку и дает представление о типе и характере производственных зданий уральских заводов.

VIII. ОСНОВНАЯ БИБЛИОГРАФИЯ, АРХИВНЫЕ ИСТОЧНИКИ, ИКОНОГРАФИЧЕСКИЙ МАТЕРИАЛ.

1. ГАПО, ф. 209, оп. I, кн. 242, л. 10 об.
2. ГАПО, ф. 279, оп. 5, д. 1374
3. Сведения получены у Солохина В.Я. и др. жителей поселка.

IX. ТЕХНИЧЕСКОЕ СОСТОЯНИЕ

характеристика общего состояния:

	хорошее	среднее	плохое	аварийное
для памятников археологии		+	+	
для памятников архитектуры и истории				++ ++ +
в интерьере:				
для памятников монументального искусства				

X. СИСТЕМА ОХРАНЫ

а) категория охраны

союзная | республ. | местная | не состоит

нет

б) дата и № документа о принятии под охрану реш. облисполкома № 58-р от 31.01.84

в) границы охранной зоны и зоны регулирования застройки (краткое описание со ссылкой на утверждающий документ)

не установлены

г) балансовая принадлежность и конкретное использование подсобные помещения гаража ОРС

Чусовского леспромхоза.

д) дата и № охранного документа

Дата составления паспорта

Составитель Бобылев В.Г.
(ф., и., о., должность или профессия)

* 18 августа 1977 г.

Инспектор по охране памятников

Чеботнова В.Ф.

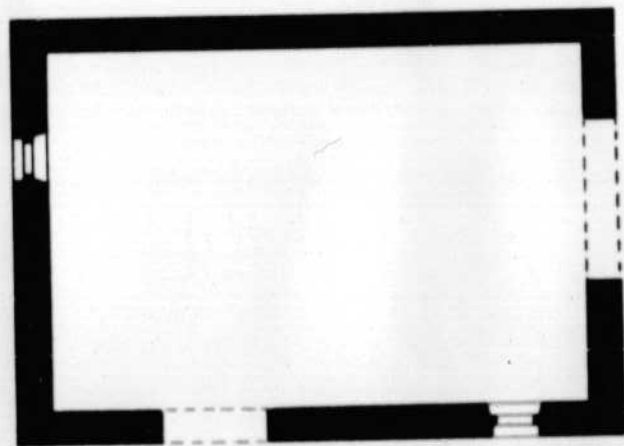
М. П.

(подпись)



D000014469

ПЕРМСКАЯ ОБЛ., ГОРНОЗАВОДСКИЙ Р-Н, ПОС КУСЬЕ-АЛЕКСАНДРОВСКИЙ
КУСЬЕ-АЛЕКСАНДРОВСКИЙ ЗАВОД, ~~МОЖЖИМЫЙ ВЪЗРАСТ~~, ~~ХИЖИНА~~
КОРПУС ДЛЯ ХРАНЕНИЯ КЕРОСИНА /КУЗНИЦА ?/ XIX в.



Общерекомендуем 6 1976г.
Подпись В. Ф., Самослов В. Б.,
Терентьев И. Ф.



Ирменская обл., Горнозатский р-н
пос. Куце-Александровский

Копье для хранения керосина (б. кузня) п.п. XIX в (1842)
обычный вид, с широким

Фонд Василиста 49762



Кирмская обш., Горнозаводская р-н
шосе. Куше - Александровский
Фот. Васильева В. Б. 1976г

Копия для хранения керосина ^(б. кузница) п. п. XIX в (1842г.)
себ фасад



Керская обл., Коргодольский р-н
ше. Куше - Александровский

Копье с 2-мя краями и носом
(с. Кузница)

Искр. Фомо Васильева (1842г.)
1926г



Периодическая обл. Копрогатауэми?
исе. Кусте ^{ф-т.} Александровский?

Керосине где хранение керосина
(Д. Кузнецов)

п.п. XIX в.
(1842.)

это внутренняя фасад,
Фамилия Василия В.Б.

3.6...1.40.10

МИНИСТЕРСТВО КУЛЬТУРЫ СССР ● ПАМЯТНИКИ ИСТОРИИ И КУЛЬТУРЫ СССР (недействующие)
 СОЮЗНАЯ РЕСПУБЛИКА РСФСР Министерство культуры РСФСР. Госинспекция

Пермская обл., Горнозаводский р-н, п. Кусье-Александровский
 Адрес (АССР, край, область, район, автономная обл., национальный округ, населенный пункт)

УЧЕТНАЯ КАРТОЧКА
 Корпус для хранения керосина (кузница) Кусье-Александровского завода

I. НАИМЕНОВАНИЕ ПАМЯТНИКА

II. ТИПОЛОГИЧЕСКАЯ ПРИНАДЛЕЖНОСТЬ

памятник археологии	памятник истории	памятник архитектуры	памятник монумент. ис-ва
	I	6	

III. ДАТИРОВКА ПАМЯТНИКА

п.п. XIX в. (1842)

IV. ХАРАКТЕР СОВРЕМЕННОГО ИСПОЛЬЗОВАНИЯ

по первоначальному назначению	культурно-просветительное	туристско-экскурсионное	лечебно-оздоровительн.	жилые помещения	хозяйственное	не используется
					+	

предлож. по использ.

V. ХАРАКТЕРИСТИКА ТЕХНИЧЕСКОГО СОСТОЯНИЯ

хорошее	среднее	плохое	аварийное
		+	
союзная	республ.	местная	не состоит
		+	?

VI. КАТЕГОРИЯ ОХРАНЫ

наличие утвержденной охранной зоны

да	нет
	+

VII. НАЛИЧИЕ ДОКУМЕНТАЦИИ

паспорт	фотографии	обмеры	реставрационные материалы
+	+	+	

место хранения документов

Дата составления карточки
 « 13 » августа 1977 г.
 М. П.

органы охраны			реставрационные мастерские		музей, архив НИИ
союзный	республикан.	местный	республикан.	местные	
		+			

Составитель

Бобылев В.Г.

Инспектор по охране памятников

Чеботнова В.Ф.

(Ф., и., о., должность или профессия, подпись)

(Ф., и., о., подпись)



УЧЕТНАЯ КАРТОЧКА (оборотная сторона)

Фото или схематический план



Краткое описание

Памятник входит в ансамбль Кусье-Александровского завода XVIII-XIX в.в., расположен на заводской площадке, на правой стороне р. Кусьи, за плотиной. Представляет собой одноэтажное прямоугольное в плане здание с 2-х скатной стропильной крышей. Фасады оштукатурены и побелены. Оконные и дверные проемы прямоугольной формы, откосы выполнены из кирпича, Корпус сложен из белокаменных блоков на известковом растворе, общая длина памятника - 14,6 м, ширина 10,4 м.