

ПАМЯТКИ ИСТОРИИ И КУЛЬТУРЫ СССР (недвижимые)

СОЮЗНАЯ РЕСПУБЛИКА РСФСР. Министерство культуры.

Государственная инспекция по охране памятников истории и культуры.

(наименование республиканского органа охраны памятников)

ПАСПОРТ

I. НАИМЕНОВАНИЕ ПАМЯТНИКА Дом, в котором жил писатель А.С.Хомяков

с 1830 г. по 1860 г.

II. ТИПОЛОГИЧЕСКАЯ
ПРИНАДЛЕЖНОСТЬ

памятник археологии	памятник истории	памятник архитектуры	памятник монумент. иск-ва
	5	0	

III. ДАТИРОВКА ПАМЯТНИКА (или дата исторического события, с которым связано возникновение памятника — для памятников истории)

1830 - 1860 гг.

IV. АДРЕС (местонахождение) ПАМЯТНИКА Тульская область, Ленинский район,

(АССР, край, область, район, автономная обл.,

село Богучарово.

национальный округ, населенный пункт, пути сообщения)

V. ХАРАКТЕР
СОВРЕМЕННОГО
ИСПОЛЬЗОВАНИЯ

по перво- нач. назна- чению	культурно- просветит.	туристско- экскурсион.	лечебно- оздорови- тельн.	жилищ- помещения	хозяйст- венное	не исполь- зуется
+	клуб музей, библ.		больн. санит. д/отд.		учреждение торгов. промышл. склад	

В здании находится дирекция совхоза "Богучарово".

ПРИЛОЖЕНИЯ:

3
Фото общего вида —
Фото фрагментов —
Генплан —
Обмеры: план —
фасад —
разрез —
Схематический план
охранной зоны —

XI. ТЕХНИЧЕСКОЕ СОСТОЯНИЕ

		хорошее	среднее	плохое	заварное
характеристика общего состояния: для памятников археологии	культурного слоя важнейших находок				
для памятников архитектуры и истории	конструкций стен покрытий потолков пола декора фасадов интерьеров		+		
в интерьере:	живописи скульптуры прикл. иск-ва		+		
для памятников монументального искусства	покоя постаumenta скульптуры грунта красочного слоя		+		

X. СИСТЕМА ОХРАНЫ

а) категория охраны

госовая	республ.	местная	не состоит
			+

б) дата и № документа о принятии под охрану _____
-

в) границы охранной зоны и зоны регулирования застройки (краткое описание со ссылкой на утверждающий документ)

Не установлены



D000034674

г) балансовая принадлежность и конкретное использование совхоз "Богучарово"

а) дата и № охранного документа _____

Дата составления паспорта
« **декабрь** 19**57** г.

Составитель: Евть Вячеслав Иванович
(ф. и. о., должность или профессия)
директор Тульского обл. краеведческого музея.
(подпись) *В. Бом*



Инспектор по охране памятников Денисова С.К.

Денисова
(подпись)

УЧЕТНАЯ КАРТОЧКА
Дом писателя А.С. Хомякова.

I. НАИМЕНОВАНИЕ ПАМЯТНИКА _____

II. ТИПОЛОГИЧЕСКАЯ ПРИНАДЛЕЖНОСТЬ

памятник археологии	памятник истории	памятник архитектуры	памятник монумент. ис-ва
	5		

III. ДАТИРОВКА ПАМЯТНИКА _____

1830-1860 гг.

по первоначальному значению	культурно-просветительное	туристско-экскурсионное	лечебно-оздоровительная	жилище	экономическое	не используется
						+

IV. ХАРАКТЕР СОВРЕМЕННОГО ИСПОЛЬЗОВАНИЯ

предлож. по испальз. _____

V. ХАРАКТЕРИСТИКА ТЕХНИЧЕСКОГО СОСТОЯНИЯ

хорошее	среднее	плохое	аварийное
	+		

VI. КАТЕГОРИЯ ОХРАНЫ

союзная	республ.	местная	не состоит
			+

наличие утвержденной охранной зоны

да	нет
	+

VII. НАЛИЧИЕ ДОКУМЕНТАЦИИ

паспорт	фотографии	обмеры	реставрационные материалы
+			

место хранения документов _____

органы охраны			реставрационные мастерские		музей, архив.
союзный	республикан.	местный	республикан.	местные	НИИ
		+			

Дата составления карточки _____

Декабрь 1955 г.

М. П.

Михалева С.В.

Составитель _____

(Ф., и., о., должность или профессия, подпись)

Инспектор по охране памятников _____

Денисова С.К.

(Ф., и., о., подпись)

Денисова

УЧЕТНАЯ КАРТОЧКА (оборотная сторона)

Краткое описание

Фото или схематический план



Имение А.С.Хемякова расположено в 18 км. от г. Тулы в с. Богучарове на правом берегу реки Нухалки. Усадебный комплекс включает господский дом XVIII в. с флигелями/второй половины XIX в./, церковь 1830 г., колокольня конец XIX века, дом управляющего, коншня и др. хозяйственные постройки XIX в. За главным усадебным домом разбит парк XVIII-XIX веков, спускающийся к прудам. Главный усадебный дом представляет собой двухэтажный, прямоугольный в плане особняк, первый этаж каменный, второй деревянный, бревенчатый. Стены второго этажа оштукатурены. Фасады здания декорированы сложным лепным карнизом и розетками. Нижний этаж был использован ранее в хозяйственных целях, второй этаж как жилое помещение.

МИНИСТЕРСТВО КУЛЬТУРЫ СССР

ИНДЕКС

ПАМЯТНИКИ ИСТОРИИ И КУЛЬТУРЫ СССР

(недвижимые)

4110132 002

РСФСР

СОВЕТСКАЯ РЕСПУБЛИКА

Министерство культуры РСФСР. Государственная инспекция по охране

[наименование республиканского органа охраны памятников]
памятников истории и культуры

П А С П О Р Т

Господский дом с флигелями усадьбы "Богучарово" №

I. НАИМЕНОВАНИЕ ПАМЯТНИКА

II. ТИПОЛОГИЧЕСКАЯ
ПРИНАДЛЕЖНОСТЬ

памятник археологии.	памятник истории	памятник архитектуры	памятник монумент. искусства
	5	3	

III. ДАТИРОВКА ПАМЯТНИКА

[или дата исторического события, с которым связано возникновение памятника—для памятников истории]
кон. XVIII в, флигели — 2 пол. XIX в.

IV. АДРЕС (местонахождение) ПАМЯТНИКА

г. Богучарово, автобус Тула-Ревакино, остановка в 400 м от памятника

национальный округ, населенный пункт, пути подъезда)

V. ХАРАКТЕР
СОВРЕМЕННОГО
ИСПОЛЬЗОВАНИЯ

по перво- нач. назна- чению	культурно- просветит.	туристско- экскурсион.	лечеб- но- оздорови- тель.	жилое помещение	хозяйствен- ное	не исполь- зуется
музей бюбл. клуб			бозья саят. д/отд.		учрежден- торгов. промышль. склад	

Контора совхоза

Схема фотофиксации - 4

ПРИЛОЖЕНИЯ:

- 2
Фото общего вида — 32
Фото фрагментов —
Генплан — 3
Обмеры: план —
фасад —
разрез —
Схематический план
охранной зоны —

для памятников археологии	—характер культурного слоя- важнейшие находки
для памятников истории	—характеристика памятника, значение, текст и время установления мемориальной доски.
а) для памятников архитектуры	—основные особенности планировочной, композиционно-пространственной структуры и конструкций; характер декора фасадов и интерьеров; наличие живописи, скульптуры, прикладного искусства; строительный материал, основные габариты.
для памятников монумент. иск-ва	—основные особенности композиционного и колористического решения; текста, материал, техника, размер.

Господский дом "П"-образный в плане, расположен в центре усадьбы, ориентирован строго по сторонам света. 1-й (цокольный) этаж кирпичный, 2-й деревянный перекрыт высокой стропильной крышей, кровлей кровельным железом. Фасады оштукатурены и побелены. На парадном (западном) фасаде центральное окно отмечено треугольным фронтоном, два соседних окна - пальметами. Окна равномерно прорезают фасад и немного утоплены в плоскости стен. Пространство между оконными проемами отмечено плоскими пилястрами - гладкими на западном южном и северных фасадах, каннелированными на восточном (парковом) фасаде. Кроме того окна паркового фасада отмечены треугольными профилированными фронтонами и лепными розетками, центральные окна - пальметами. Все здание опоясывает широкий фриз с лепными украшениями и профилированный карниз с большим выносом. Западный фасад побелен в белый цвет; северный, восточный и западный в кофейный. Над южным и северным входами сохранились кованые железные навесы.

Основной этаж. В плане дом разделен коридором на две половины, где вдоль парного фасада анфилады расположены 6 парадных комнат, вдоль западного фасада расположены 4 изолированные комнаты, выходящие в коридор, по всей видимости, предназначавшиеся для жилья владельцев усадьбы. Позднее (в XIX в.) одна из комнат (на 3 окна), возможно, была переоборудована под библиотеку и были прорублены дополнительные дверные проемы в соседние комнаты. Стены в комнатах оштукатурены и побелены, в большинстве комнат потолки также оштукатурены и побелены, исключение составляет библиотека и коридор, где потолки на 10-1,2 м выше чем в остальных помещениях и выполнены из профилированных досок.

По краям стен проходят профилированные и лепные карнизы. Полы в основном этаже из цитового паркета, в коридоре - основной паркет уложенный в елочку. Плинтусы во многих комнатах профилированные с выкружкой. В анфиладе парадных залов сохранились две керамические печи, изразцы белого цвета с крокеллерами размером 16,5х34 см; размеры остальных печей можно установить по раздельке на потолках. Оконные и дверные проемы прямоугольной формы, откосы обшиты досками, подоконники деревянные, прямоугольной формы с профилировкой, оконные переплеты современной работы. На некоторых окнах сохранились первоначальные латунные ручки; плинталетов и замков не сохранилось. Оконные наличники устроены во второй половине XIX в. - стукатурные, профилированные. Двери двухпольные, в залах высокие, билечатые, окрашенные сурником. Дверные коробки профилированные. Современные двери однопольные из досок. Первоначальной стеновки XVII века не сохранилось,

- б) общая оценка общественной, научно-исторической и художественной значимости памятника.

Памятник входит в ансамбль усадьбы "Богучарово", интересен сохранившимся первоначальным объемом дома XVII в. и интерьерами (первоначальные изразцовые печи, карнизы, дверные полотна и т.п.). Памятник имеет мемориальное значение т.к. в нем жил и работал писатель XIX в. АлтСт.Хомяков.

XI. ТЕХНИЧЕСКОЕ СОСТОЯНИЕ

характеристика общего состояния:	
для памятников археологии	культурного слоя важнейших находок
для памятников архитектуры и истории	конструктивный стен, колонн и покрытий волокнов полы декора фасадов интерьеров
в интерьере;	живопись скульптуры практ. иск-ва
для памятников монументаль- ного искусства	цоколи постаменты скульптуры грунта красочного слоя

хорошее	среднее	плохое	аварийное
+++ ++ +	+		

X. СИСТЕМА ОХРАНЫ

а) категория охраны

союзная	республ.	местная	не состоит.
нет			

б) дата и № документа о принятии под охрану

в) границы охранной зоны и зоны регулирования застройки (краткое описание со ссылкой на утверждающий документ)

не установлены



D000034626

Контора и жилие

г) балансовая принадлежность и конкретное использование
помещение совхоза Вогучарово

д) дата и № охранного документа

Дата составления паспорта

января

6 197 г.

Составитель

Горбунова Л.Н.
Восилев В.Г.

(ф. и. о., должность или профессия)

Чоговадзе Г.И.

Инспектор по охране памятников

(подпись)

М. П.

УП. ОПИСАНИЕ ПАМЯТНИКА

встречаются дверные латунные ручки изготовленные во 2-й пол. XIX в. В главном входе сохранилась деревянная лестница (на 3 ступени) и балюстрада (2 пол. XIX в.), балясины деревянные, точеные.

Цокольный этаж использовался в хозяйственных нуждах и для жилья обслуживающего персонала. Его планировка повторяет планировку основного этажа, только все комнаты выходят в коридор. В отличие от высоких залов основного этажа комнаты здесь низкие и темные, т.к. оконные проемы практически при той же ширине почти вдвое меньше по высоте. Перекрытия во всех комнатах плоские, стены и потолки оштукатурены и побелены, полы в жилых комнатах из досок. В коридоре полы выложены из каменных плит размером 53x76 см. Из коридора на основной этаж ведут две лестницы. Оконные и дверные проемы прямоугольной формы, откосы оштукатурены и побелены, рамок и профилировки нет. Столбика и скобка новая.

Два флигеля располагаются симметрично по обеим сторонам от дома и соединены с ним переходами. Южный и северный флигели двухэтажные, прямоугольные, в плане, перекрытие двухскатной стропильной крышей, крытой кровельным железом. Южный флигель - кирпичный, у северного 1-й этаж каменный 2-й деревянный, обшитый профилированными досками. Фасады флигелей и переходов оштукатурены и побелены. Оконные проемы прямоугольной формы обработаны профилированными наличниками и расположены друг над другом. Этими разделены межуровневыми карнизами мелко-гофрированными. Планировка 1-го и 2-го этажей флигелей идентична. Комнаты перекрыты плоскими потолками: стены и потолки оштукатурены и побелены, полы из досок. Оконные и дверные проемы прямоугольной формы откосы оштукатурены и побелены, рамок и профилировок нет. Сохранилась первоначальная столбика (рамы и переплеты) с профилировкой. Сохранились латунные шпингалеты. Двери двухпольные, филенчатые с профилировкой. Сохранилось несколько экземпляров латунных дверных ручек, 2й пол. XIX в. В комнатах встречаются изразцовые печи - кафель белого (молочного) цвета.

В главном переходе выделяется обработкой интерьеров "голубая гостиная" (местные жители называют это помещение модельная), перекрытая корчатым сводом. Стены и потолки оштукатурены и побелены. Потолки украшены лепниной. Стены до уровня окон обработаны деревянными филенчатыми панелями. В торцах помещения расположены два камина. Оконные проемы прямоугольной формы, откосы оштукатурены и побелены. Рама и переплеты с профилировкой, сохранились латунные шпингалеты. Двери 2-х польные филенчатые с профилировкой. В востока к дому пристроена во второй пол. XIX в. открытая веранда, облицованная каменными плитами, балюстрада, выполнена из кирпича.

Печные трубы были обработаны листовым железом с давленым узором и украшены цветочными розетками из жести.

Цокольный этаж основного дома XVII в. выложен из кирпича размером 5,8-6,5x12,0-13,0x25,5-26,0, 10 рядов кладка с 10 явами - 78 см, система перевязки - польская верстовая голяничская. Общая длина памятника 84 м, ширина - 20 м.

УП. ОСНОВНАЯ БИБЛИОГРАФИЯ, АРХИВНЫЕ ИСТОЧНИКИ, ИКОНОГРАФИЧЕСКИЙ МАТЕРИАЛ

1. Троицкий Н.И. с. Богумарово. Година Ал. Ст. Хомякова. Тула 1914 с.21.
2. Там же с. 21 с. 21-22



























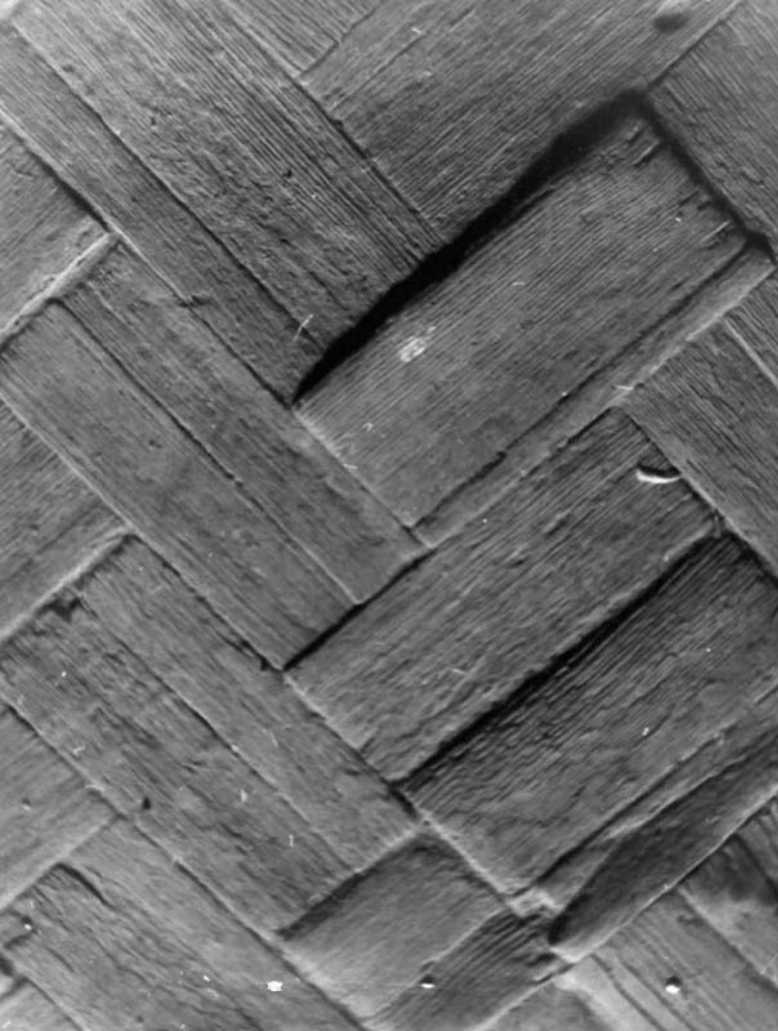






















Фото или схематический план



Господский дом "П"-образный в плане расположен в центре усадьбы и ориентирован строго по сторонам света. С севера и юга к основному дому (кон. XVII в.) пристроены двухэтажные флигели. Первый (цокольный) этаж дома кирпичный, 2-й деревянный, перекрытый высокой стропильной крышей крытой кровельными железом. Фасады оштукатурены и побелены. Прямоугольные оконные проемы имеют профилированные стукатурные наличники, пространство между окон отмечено плоскими галтелями (на западном, северном и южном) и каннелированными пилластрами. Некоторые оконные проемы имеют профилированные треугольные фронтоны и лепные палметы. Все здание опоясывает широкий фриз с лепными украшениями и профилированный карниз с большим выносом. Западный фасад побелен в белый цвет, северный, восточный и южный — медового цвета.