



ПРАВИТЕЛЬСТВО МОСКВЫ

ДЕПАРТАМЕНТ КУЛЬТУРНОГО НАСЛЕДИЯ ГОРОДА МОСКВЫ

П Р И К А З

15 мая 2019 г.

№ 402

О включении выявленного объекта культурного наследия "Жилой дом, 2-я половина XVIII века, 1871-1872 гг., архитектор А.А.Никифоров", расположенного по адресу: г. Москва, Лялин пер., д. 1/36, стр. 1, в единый государственный реестр объектов культурного наследия (памятников истории и культуры) народов Российской Федерации в качестве объекта культурного наследия регионального значения (памятника), об утверждении границ его территории и предмета охраны

В соответствии со статьями 3.1, 18 Федерального закона от 25 июня 2002 г. № 73-ФЗ "Об объектах культурного наследия (памятниках истории и культуры) народов Российской Федерации", постановлением Правительства Москвы от 27 октября 2015 г. № 700-ПП "Об утверждении Положения о включении выявленного объекта культурного наследия в единый государственный реестр объектов культурного наследия (памятников истории и культуры) народов Российской Федерации в качестве объекта культурного наследия регионального значения или объекта культурного наследия местного (муниципального) значения" **приказываю:**

1. Согласиться с заключением (актом) государственной историко-культурной экспертизы от 28 февраля 2019 г., выполненным аттестованным экспертом по проведению государственной историко-культурной экспертизы В.Ф.Гуляевым (приказ Министерства культуры Российской Федерации от 14 июля 2016 г. № 1632), содержащим вывод об обоснованности включения выявленного объекта культурного наследия "Жилой дом, 2-я половина XVIII века, 1871-1872 гг., архитектор А.А.Никифоров", расположенного по адресу: г. Москва, Лялин пер., д. 1/36, стр. 1, в единый государственный реестр объектов культурного наследия (памятников истории и культуры) народов Российской Федерации в качестве объекта культурного наследия регионального значения (памятника).

2. Включить выявленный объект культурного наследия "Жилой дом, 2-я половина XVIII века, 1871-1872 гг., архитектор А.А.Никифоров", расположенный по адресу: г. Москва, Лялин пер., д. 1/36, стр. 1, в единый

государственный реестр объектов культурного наследия (памятников истории и культуры) народов Российской Федерации в качестве объекта культурного наследия регионального значения (памятника) с наименованием "Жилой дом, 2-я половина XVIII века, 1871–1872 гг., архитектор А.А.Никифоров".

3. Утвердить границы территории объекта культурного наследия регионального значения (памятника) "Жилой дом, 2-я половина XVIII века, 1871–1872 гг., архитектор А.А.Никифоров", расположенного по адресу: г. Москва, Лялин пер., д. 1/36, стр. 1, согласно приложению 1 к настоящему приказу.

4. Утвердить режим использования территории объекта культурного наследия регионального значения (памятника) "Жилой дом, 2-я половина XVIII века, 1871–1872 гг., архитектор А.А.Никифоров", расположенного по адресу: г. Москва, Лялин пер., д. 1/36, стр. 1, согласно приложению 2 к настоящему приказу.

5. Утвердить предмет охраны объекта культурного наследия регионального значения (памятника) "Жилой дом, 2-я половина XVIII века, 1871–1872 гг., архитектор А.А.Никифоров", расположенного по адресу: г. Москва, Лялин пер., д. 1/36, стр. 1, согласно приложению 3 к настоящему приказу.

6. Исключить выявленный объект культурного наследия "Жилой дом, 2-я половина XVIII века, 1871–1872 гг., архитектор А.А.Никифоров" из перечня выявленных объектов культурного наследия города Москвы.

7. Признать утратившими силу пункты 2 и 3 приказа Департамента культурного наследия города Москвы от 22 июня 2018 г. № 468 "О включении объекта, обладающего признаками объекта культурного наследия, расположенного по адресу: г. Москва, Лялин пер., д. 1/36, стр. 1, в перечень выявленных объектов культурного наследия города Москвы и об утверждении границ его территории".

8. Контроль за выполнением настоящего приказа возложить на заместителя руководителя Департамента культурного наследия города Москвы – главного археолога города Москвы Л.В.Кондрашева.

Руководитель

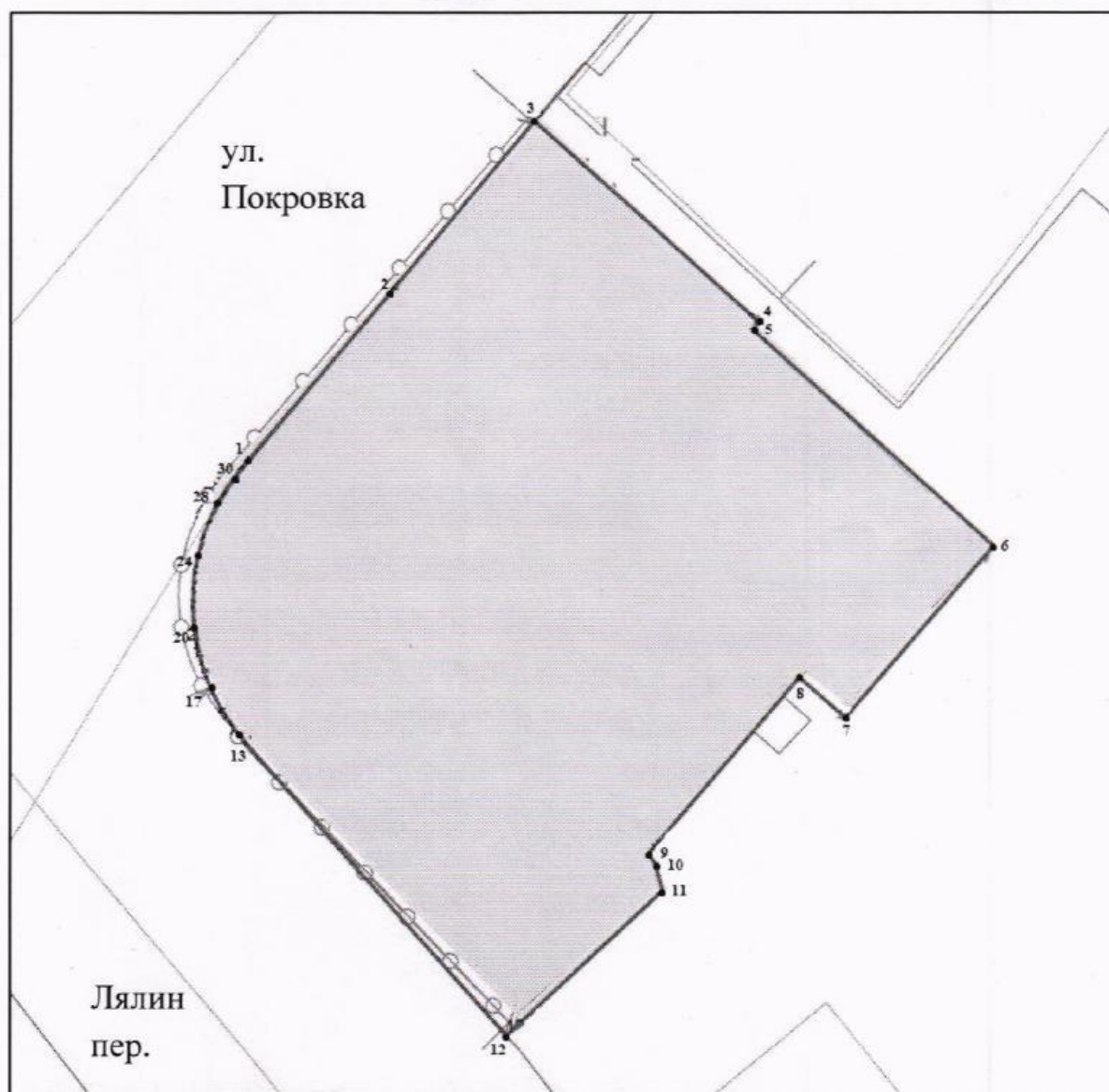


А.А.Емельянов



Приложение 1
к приказу Департамента
культурного наследия города Москвы
от "15" мая 2019 г. № 402

**Границы территории
объекта культурного наследия регионального значения (памятника)
"Жилой дом, 2-я половина XVIII века, 1871–1872 гг., архитектор
А.А.Никифоров", расположенный по адресу: г. Москва,
Лялин пер., д. 1/36, стр. 1**

**Графическое описание местоположения границ территории объекта
культурного наследия**



Условные обозначения:

-  - границы территории объекта культурного наследия;
 • 1 - характерные (поворотные) точки границ территории объекта культурного наследия;
 - объект культурного наследия.

2. Перечень координат характерных (поворотных) точек границ территории объекта культурного наследия

Обозначение характерной (поворотной) точки	Координаты характерных (поворотных) точек в местной системе координат (МСК)	
	X	Y
1	9578,88	10487,46
2	9583,83	10493,30
3	9588,68	10499,10
4	9596,27	10492,33
5	9596,07	10492,08
6	9604,17	10484,80
7	9599,19	10479,09
8	9597,64	10480,44
9	9592,54	10474,58
10	9592,77	10474,28
11	9593,03	10473,33
12	9587,78	10468,46
13	9579,00	10478,26
14	9578,73	10478,58
15	9578,46	10478,94
16	9578,18	10479,39
17	9577,91	10479,90
18	9577,67	10480,44
19	9577,49	10480,97
20	9577,35	10481,54
21	9577,26	10482,17
22	9577,22	10482,78
23	9577,23	10483,40

24	9577,29	10483,97
25	9577,41	10484,58
26	9577,57	10485,15
27	9577,75	10485,62
28	9578,00	10486,15
29	9578,27	10486,64
30	9578,56	10487,06
1	9578,88	10487,46

**Режим использования
территории объекта культурного наследия регионального значения
(памятника) "Жилой дом, 2-я половина XVIII века, 1871–1872 гг.,
архитектор А.А.Никифоров", расположенный по адресу: г. Москва,
Лялин пер., д. 1/36, стр. 1**

На территории объекта культурного наследия:

1. Разрешается:

1.1. Проведение работ по сохранению объекта культурного наследия или его отдельных элементов, сохранению историко-градостроительной или природной среды объекта культурного наследия, в том числе устройство современных сходов и ступеней, пандусов, подпорных стенок откосов и ограждений.

1.2. Проведение изыскательских, проектных, земляных, хозяйственных и иных работ, осуществление которых не может ухудшить состояние объекта культурного наследия, нарушить его целостность и сохранность.

1.3. Прокладка и реконструкция (ремонт, капитальный ремонт) инженерных коммуникаций и сооружений, не нарушающие целостность объекта культурного наследия и не создающие угрозы его повреждения, разрушения или уничтожения, угрозы пожара.

1.5. Проведение археологических полевых работ.

1.6. Освоение подземного пространства в соответствии с проектом приспособления объекта культурного наследия к современному использованию при условии отсутствия негативного влияния на сохранность данного объекта культурного наследия в его исторической среде.

1.7. Ведение хозяйственной деятельности, не противоречащей требованиям обеспечения сохранности объекта культурного наследия и позволяющей обеспечить функционирование объекта культурного наследия в современных условиях.

2. Обеспечивается:

2.1. Доступность объекта культурного наследия в целях его экспонирования, сохранения его традиционного визуального восприятия с основных видовых точек и смотровых площадок.

2.3. Реализация мер пожарной безопасности.

2.4. Реализация мер экологической безопасности.

2.5. Защита объекта культурного наследия от динамических воздействий.

3. Запрещается:

3.1. Проведение строительных работ, за исключением работ по сохранению объекта культурного наследия или его отдельных элементов, сохранению историко-градостроительной или природной среды объекта культурного наследия.

Предмет охраны
объекта культурного наследия регионального значения (памятника)
"Жилой дом, 2-я половина XVIII века, 1871–1872 гг., архитектор
А.А.Никифоров", расположенный по адресу: г. Москва,
Лялин пер., д. 1/36, стр. 1

Предметом охраны объекта культурного наследия являются:
местоположение и градостроительные характеристики здания,
формирующего угол застройки улицы Покровки и Лялина переулка, его роль
в композиционно-планировочной структуре квартала (согласно схеме
предмета охраны);

объемно-пространственная композиция трехэтажного с подвалом здания
со скругленным углом конца XVIII века, 1871–1872 годов (согласно схеме
предмета охраны), в том числе высотные отметки по венчающему карнизу;

конфигурация крыши, характер кровельного покрытия
на конец XIX века (уточняется по результатам реставрационных работ);

композиционное решение и архитектурно-художественное оформление
фасадов здания 1871–1872 годов, включая местоположение, форму, размер,
оформление оконных и дверных проемов, в том числе профилированные
рамочные наличники, прямоугольные сандрики, подоконные декоративные
кронштейны в оформлении оконных проемов, междуэтажные
профилированные карнизы, венчающий профилированный карниз
с дентикулами (согласно схеме предмета охраны);

материал и характер отделки фасадных поверхностей 1871–1872 годов,
в том числе гладкая штукатурка с окраской, гладкий цоколь;

колористическое решение фасадов 1871–1872 годов;

пространственно-планировочная структура интерьеров здания
в пределах капитальных стен и перекрытий, включая сводчатые в первом
этаже конца XVIII века, 1871–1872 годов (согласно схеме предмета охраны);

капитальные стены, сводчатые перекрытия в первом этаже
конца XVIII века, 1871–1872 годов, их конструкции и материал (согласно
схеме предмета охраны);

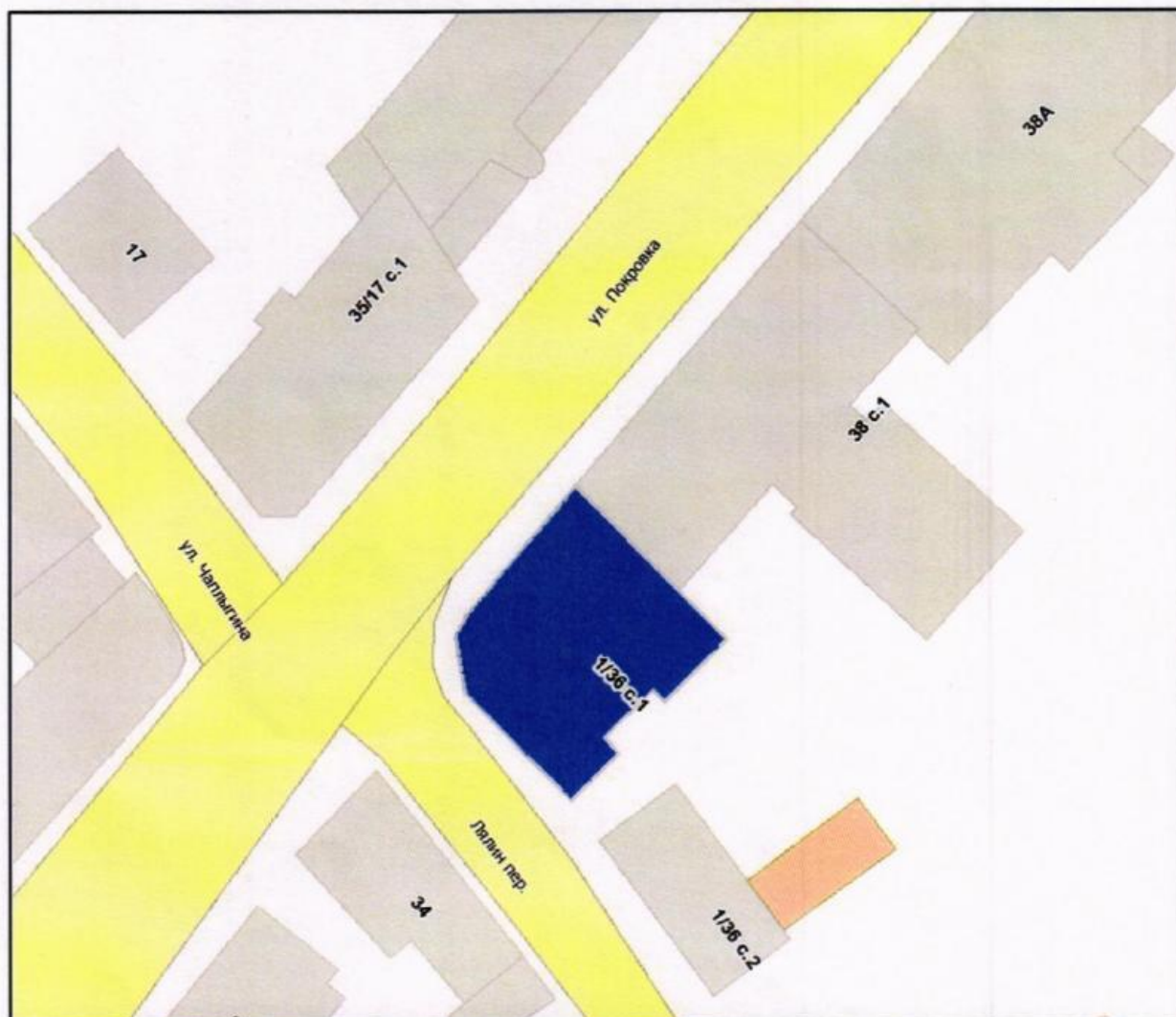
характер оформления столярных заполнений оконных и дверных
проемов 1871–1872 годов.

Изменение предмета охраны может быть осуществлено в порядке и случаях, предусмотренных законодательством об объектах культурного наследия.

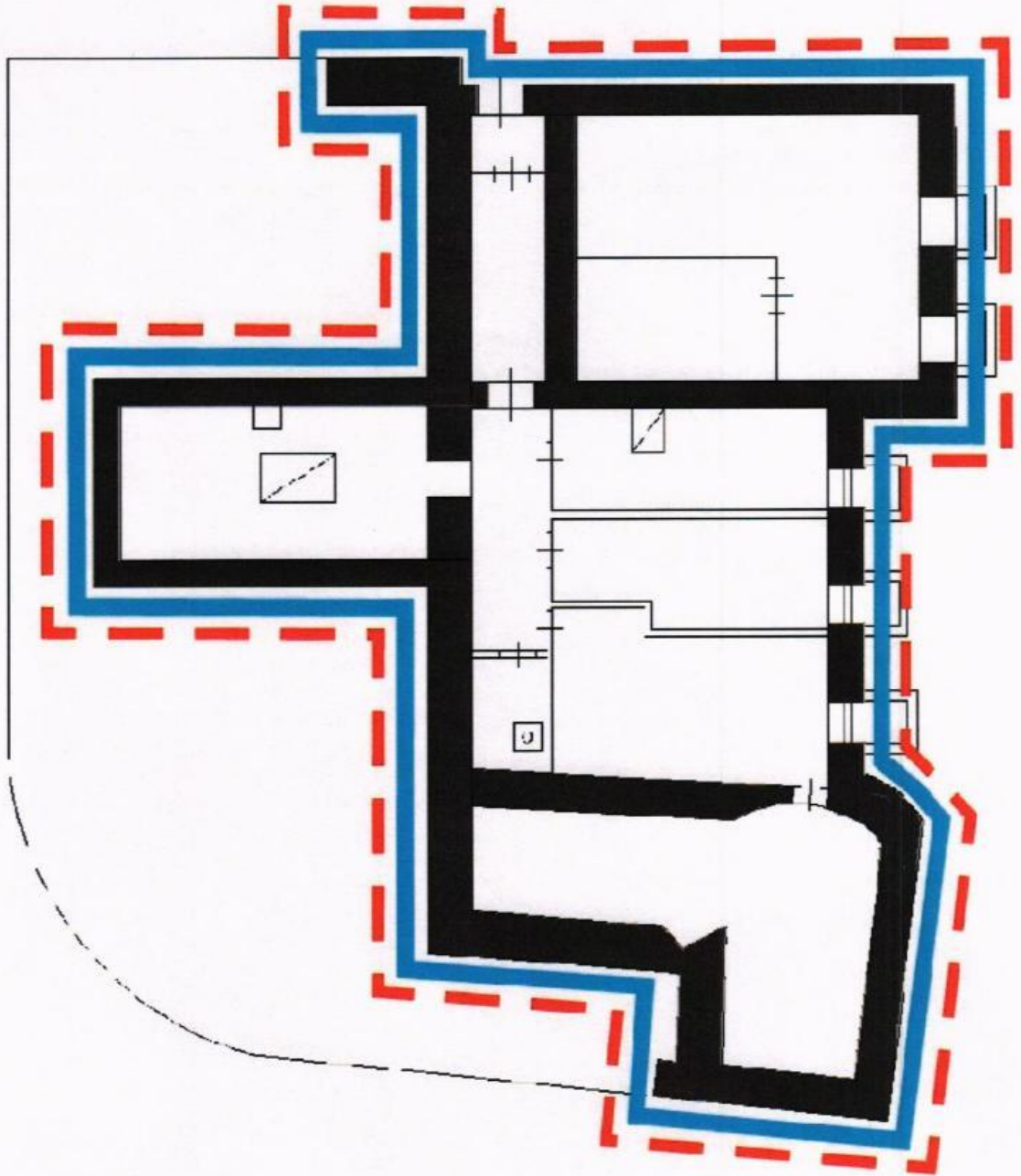
Приложение
к предмету охраны объекта культурного
наследия регионального значения
(памятника) "Жилой дом,
2-я половина XVIII века, 1871–1872 гг.,
архитектор А.А.Никифоров",
расположенный по адресу: г. Москва,
Лялин пер., д. 1/36, стр. 1

Схема предмета охраны объекта культурного наследия регионального значения (памятника) "Жилой дом, 2-я половина XVIII века, 1871–1872 гг., архитектор А.А.Никифоров", расположенный по адресу: г. Москва, Лялин пер., д. 1/36, стр. 1

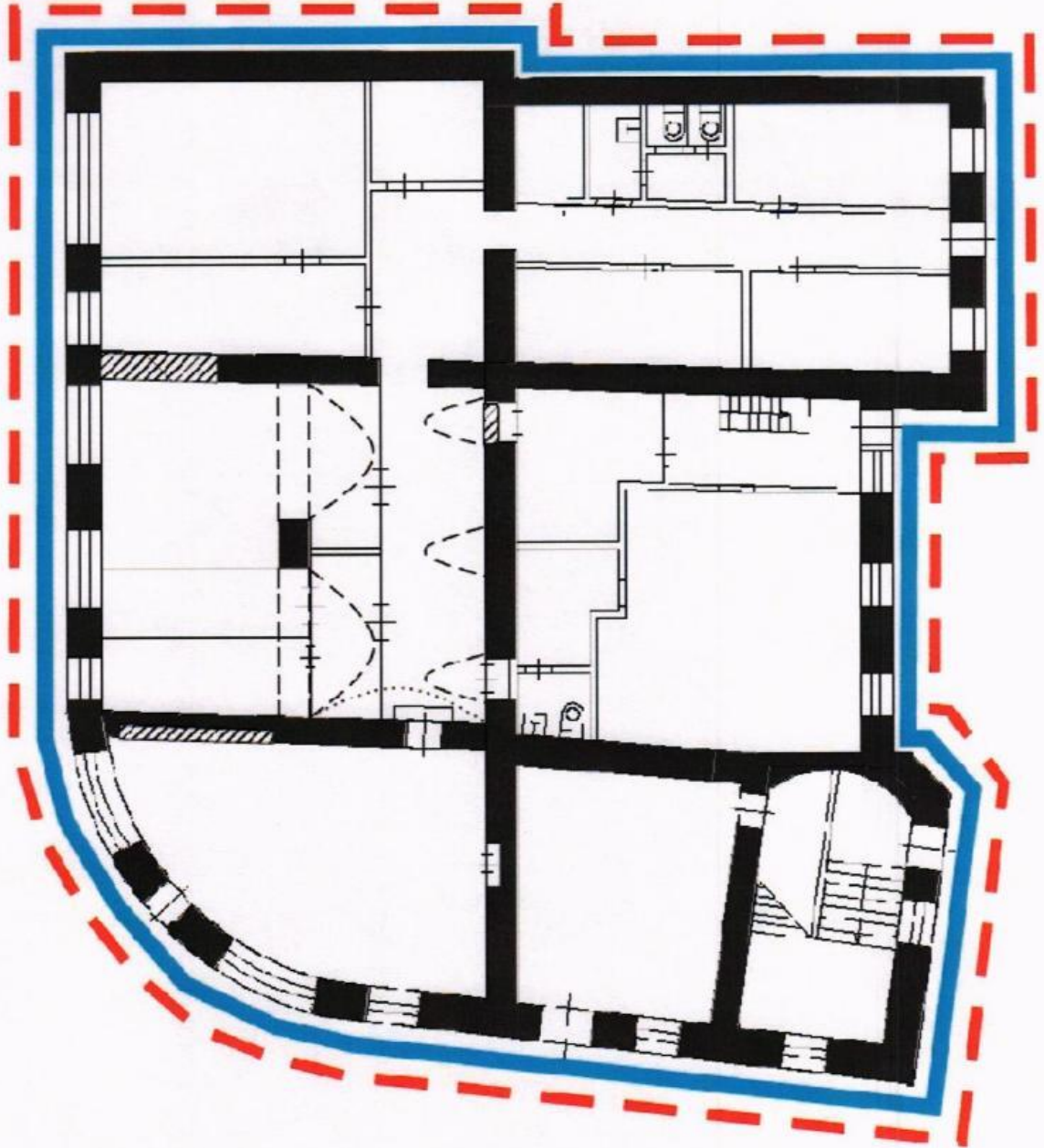
1. Местоположение и градостроительные характеристики здания



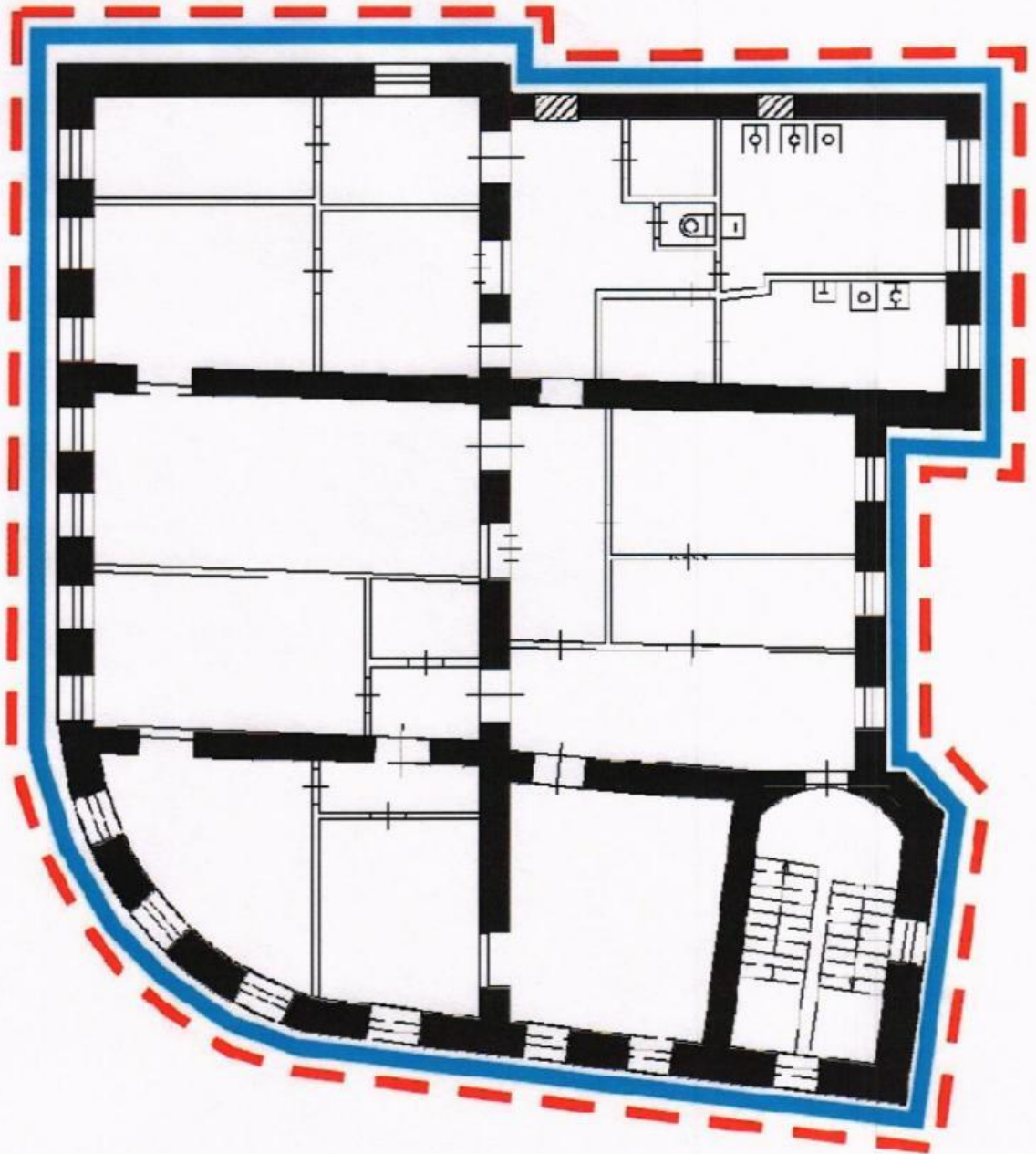
2. Подвал



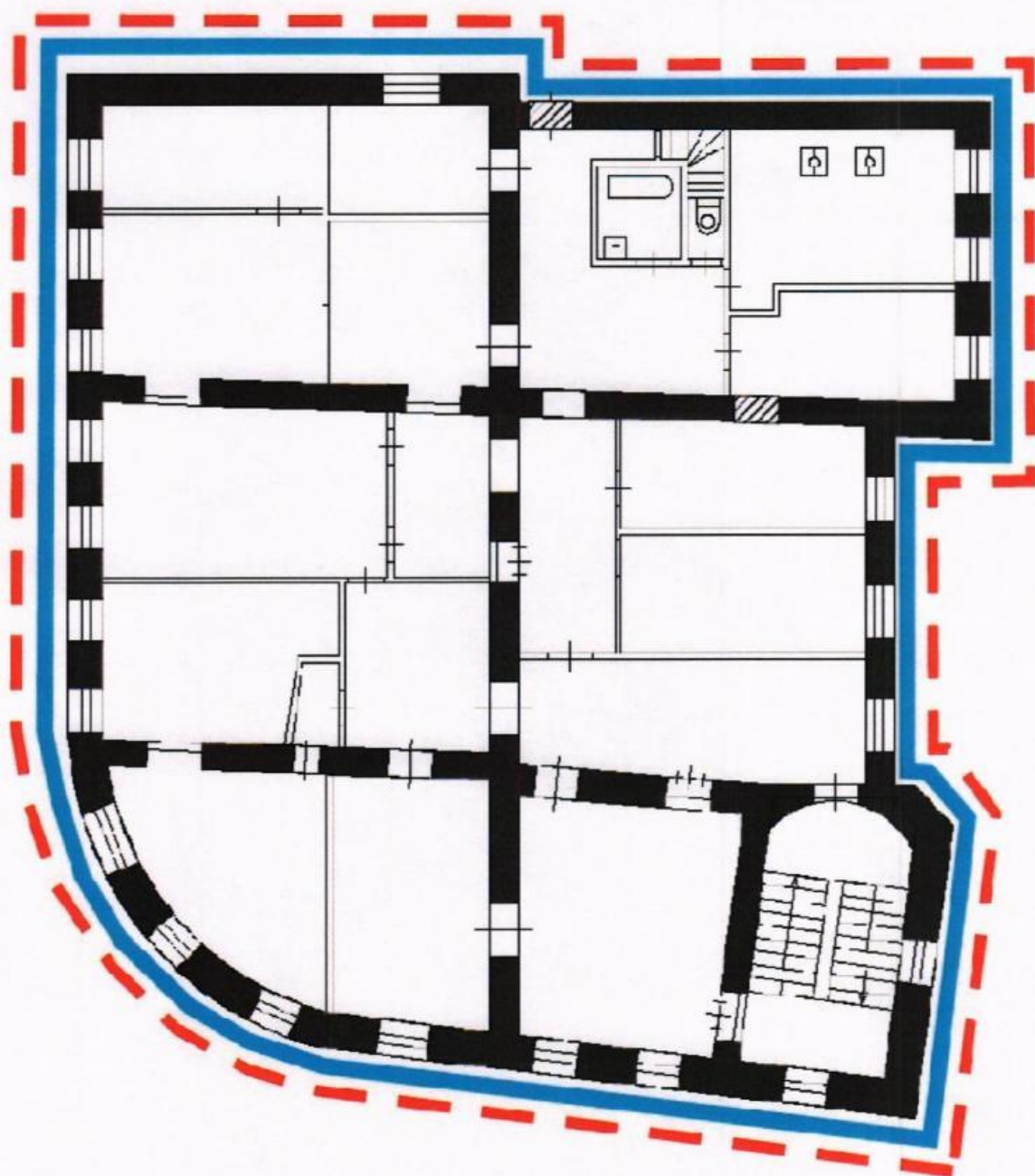
3. Первый этаж








4. Второй этаж



5. Третий этаж



Условные обозначения:

-  - местоположение и градостроительные характеристики здания;
 -  - объемно-пространственная композиция здания конца XVIII века, 1871–1872 годов;
 -  - композиционное решение и архитектурно-художественное оформление фасадов 1871–1872 годов;
 -  - пространственно-планировочная структура интерьеров здания 1912 года;
 -  - капитальные стены, сводчатые перекрытия конца XVIII века, 1871–1872 годов.
-