

3400001443

ПАМЯТНИКИ ИСТОРИИ И КУЛЬТУРЫ СССР (недвижимые)

СОЮЗНАЯ РЕСПУБЛИКА РСФСР

МК РСФСР. Главное управление охраны, реставрации и использования памятников истории и культуры
(наименование республиканского органа охраны памятников)

ПАСПОРТ

I. НАИМЕНОВАНИЕ ПАМЯТНИКА Больница имени И.В.Небурчилова. Ансамбль.

II. ТИПОЛОГИЧЕСКАЯ ПРИНАДЛЕЖНОСТЬ

памятник археологии	памятник истории	памятник архитектуры	памятник монумент. иск-ва
		1,3 +	

III. ДАТИРОВКА ПАМЯТНИКА (или дата исторического события, с которым связано возникновение памятника — для памятников истории)

1914 г.

IV. АДРЕС (местонахождение) ПАМЯТНИКА Ивановская обл., г.Иваново, ул. Парижской коммуны, 5. Троллейбус МЮ. Автобусы в сторону Ново-Талиц
(АССР, край, область, район, автолиния обл.)

национальный округ; населенный пункт; пути подъезда)

V. ХАРАКТЕР СОВРЕМЕННОГО ИСПОЛЬЗОВАНИЯ

по первонач. назначению	культурно-просветит.	туристско-экскурсион.	лечебно-оздоровительн.	жилые помещения	хозяйственное	не используется
+	музей б-ль. клуб		больн. санат. д/отд.		учреждение торгов. промышл. склад	

ПРИЛОЖЕНИЯ:

- Фото общего вида — I
- Фото фрагментов — 8/12
- Генплан — I
- Обмеры: план — 2
- фасад —
- разрез —
- Схематический план охранной зоны —

Учетн. карт. — I

VI. ИСТОРИЧЕСКИЕ СВЕДЕНИЯ

а)	для памятников археологии	— история возникновения, кем и когда производились разведки и раскопки, место хранения коллекций.
	для памятников истории	— история возникновения: краткая характеристика событий и лиц, в связи с которыми объект приобрел значение памятника.
	для памятников архитектуры и монументального иск-ва	— автор, стронтель, заказчик, история создания.

Так называемая Небурчиловская больница — это часть ансамбля Первой городской больницы, которая была основана в 1897 году. Первые постройки ее были деревянными. Они утрачены. Были в предреволюционные годы возведены и каменные сооружения /исключая небурчиловские/. Но особенно интенсивно комплекс создавался в советское время. Небурчиловская больница четко выделена в этом комплексе планировочно.

Ансамбль создавался на средства шуйского купца Небурчилова И. В завещанные им на благотворительные цели. В 1911 году Городская Дума одобрила вклад душеприказчиков Небурчилова в размере 400 000 рублей "для устройства больницы для заразных больных на 110 коек".

Строилась больница по конкурсному проекту, разработанному архитектором П. А. Трубниковым.

Закладка новой "заразной" больницы состоялась 23 апреля 1913 года. К осени 1914 года восемь корпусов больницы в основном были закончены строительством. В том же году постройки были переданы воинской части и оборудованы под казармы. В 1918 году постройки передали политехническому институту под квартиры профессорско-преподавательского состава.

В состав больницы небурчиловские постройки вошли в 1930 году.

б) перестройки и утраты, изменившие первоначальный облик памятника

Расширены современными пристройками один из административных и больничный корпуса.

в) реставрационные работы (общая характеристика, время, автор, место хранения документации)

Не проводились

VII. ОПИСАНИЕ ПАМЯТНИКА

а)	для памятников археологии	— характер культурного слоя, важнейшие находки
	для памятников истории	— характеристика памятника, наличие, текст и время установления мемориальной доски
	для памятников архитектуры	— основные особенности планировочной, композиционно-пространственной структуры и конструкций; характер декора фасадов и интерьеров; наличие живописи, скульптуры, прикладного искусства; строительный материал, основные габариты
	для памятников монумент. иск-ва	— основные особенности композиционного и колористического решения: тексты, материал, техника, размер

Ансамбль расположен на юго-западной окраине исторической части города в комплексе разновременных построек Первой городской больницы. Состоит из 8 зданий /2 административных и 6 больничных/, расположенных на территории большого прямоугольного участка, симметрично его продольной оси.

Принцип симметрии в построении ансамбля утверждается в симметричном построении фасадов отдельных корпусов, в симметричном расположении корпусов относительно продольной оси, постановкой въездных ворот на этой оси.

Огромный двор распланирован под небольшой парк. Передняя часть его /в районе административных корпусов/ является парадной частью двора. Во двор ведут двухарочные ворота, к которым примыкает металлическая ограда, идущая по красной линии улицы Парижской коммуны.

Больничные корпуса одноэтажные прямоугольные в плане с небольшими ризалитами. Они ориентированы главными фасадами в южную сторону. Административные здания — двухэтажные.

Большую роль в ансамбле играет парковая зелень, полускрывая невысокие объемы ансамбля.

Стилистическому единству ансамбля способствует классический рисунок ограды, скромный классический декор устоев ворот, фронтоны и аттики, венчающие фасады больничных корпусов, скелеты лепного декора, замковые камни и руст на фасадах главного административного корпуса.

б) общая оценка общественной, научно-исторической и художественной значимости памятника.

Своеобразный пример больничного комплекса нач. XX в. в стиле неоклассицизма. Одно из крупнейших общественных сооружений города Иванова, созданное по проекту архитектора П. А. Трубникова

VIII. ОСНОВНАЯ БИБЛИОГРАФИЯ, АРХИВНЫЕ ИСТОЧНИКИ, ИКОНОГРАФИЧЕСКИЙ МАТЕРИАЛ

ГАИО, ф. 2, оп. 1. Журнал Городской Думы за 1911 год.

Ежегодник московского архитектурного общества. 1912-1913 г. В разделе отчетов о результатах конкурсов.

А. Соловьев. Он умел заглянуть далеко. Газ. "Рабочий край", 1987 г.

XI. ТЕХНИЧЕСКОЕ СОСТОЯНИЕ

характеристика общего состояния:

для памятников археологии

культурного слоя
важнейших находок

для памятников архитектуры и истории

конструкций
стен
покрытий
потолков
пола
декора фасадов
интерьеров

в интерьере:

живописи
скульптуры
прикл. иск-ва

для памятников монументального искусства

цоколя
постаменты
скульптуры
грунта
красочного слоя

хорошее	среднее	плохое	аварийное
	+		
	+		
	+		
	+		

X. СИСТЕМА ОХРАНЫ

а) категория охраны

союзная	республ.	местная	не состоит
			+

б) дата и № документа о принятии под охрану не охраняется

в) границы охранной зоны и зоны регулирования застройки (краткое описание со ссылкой на утверждающий документ)

не определены



D000027019

г) балансовая принадлежность и конкретное использование Принадлежит Первой городской больнице. По первоначальному назначению.

д) дата и № охранного документа

Дата составления паспорта

Составитель Шлычков Л.А.

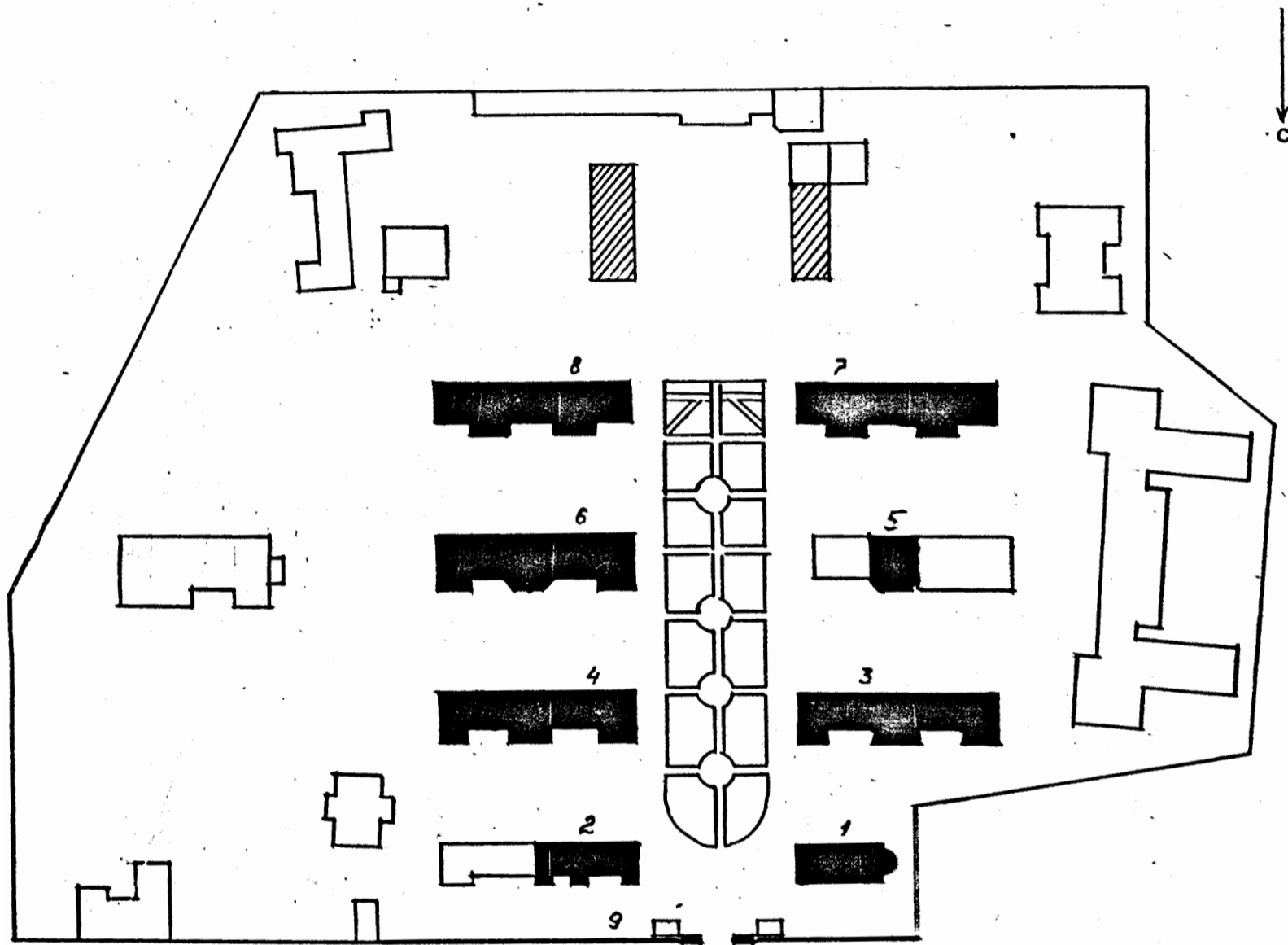
(ф. и. о., должность или профессия)

Л. Шлычков
(подпись)

Инспектор по охране памятников

(подпись)

Ивановская обл., г. Иваново
 ул. Парижской коммуны, 5
 Ансамбль небуржуазской больницы
 1914 г.



0 100м

Шмычков Л. 1988 г.

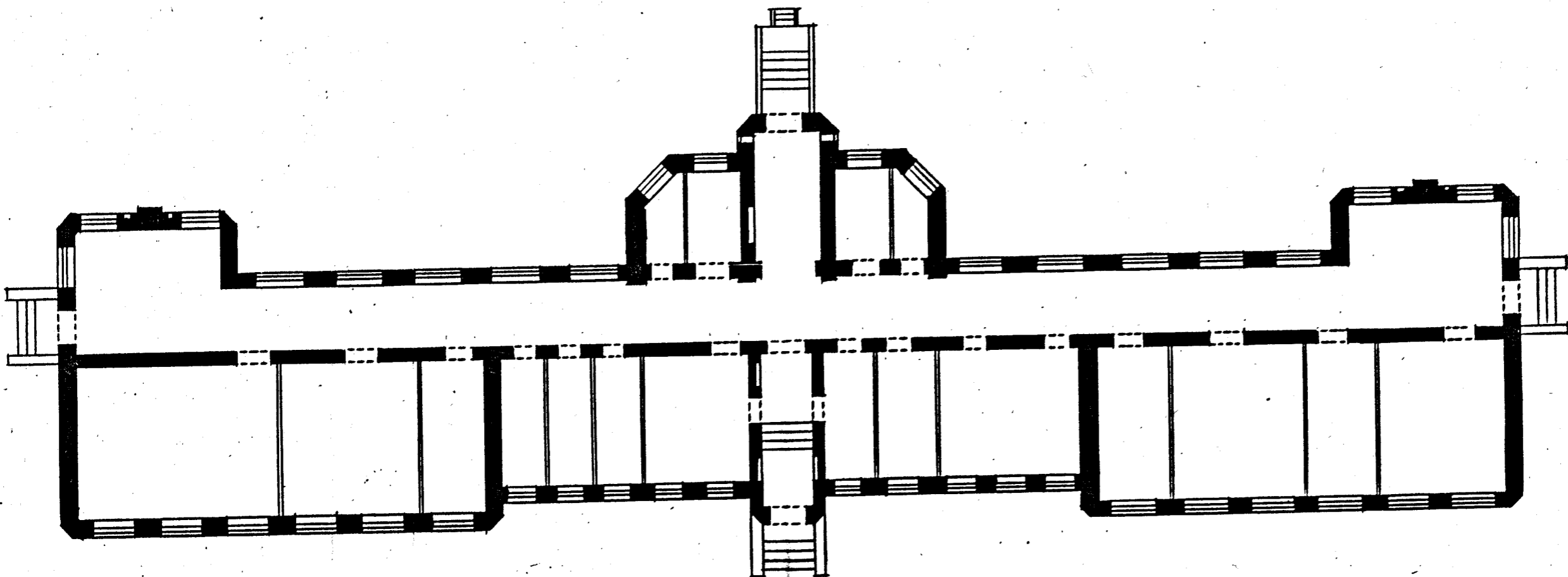
Экспликация:

- 1 - Административный корпус
- 2, 3, 4, 5, 6, 7, 8 - Больничные корпуса
- 9 - Ворота, ограда

▨ - постройки, спланированные, по видимому, Трубниковым Е. А., а построенные уже в советское время

□ - разновременные постройки вне ансамбля, который спроектирован Трубников Е. А.

Ивановская обл.,
г. Иваново, ул. Таринской коммуны, 5
Ансамбль больницы им. Небурзимова И.В.
корпус № 6
1914 г.

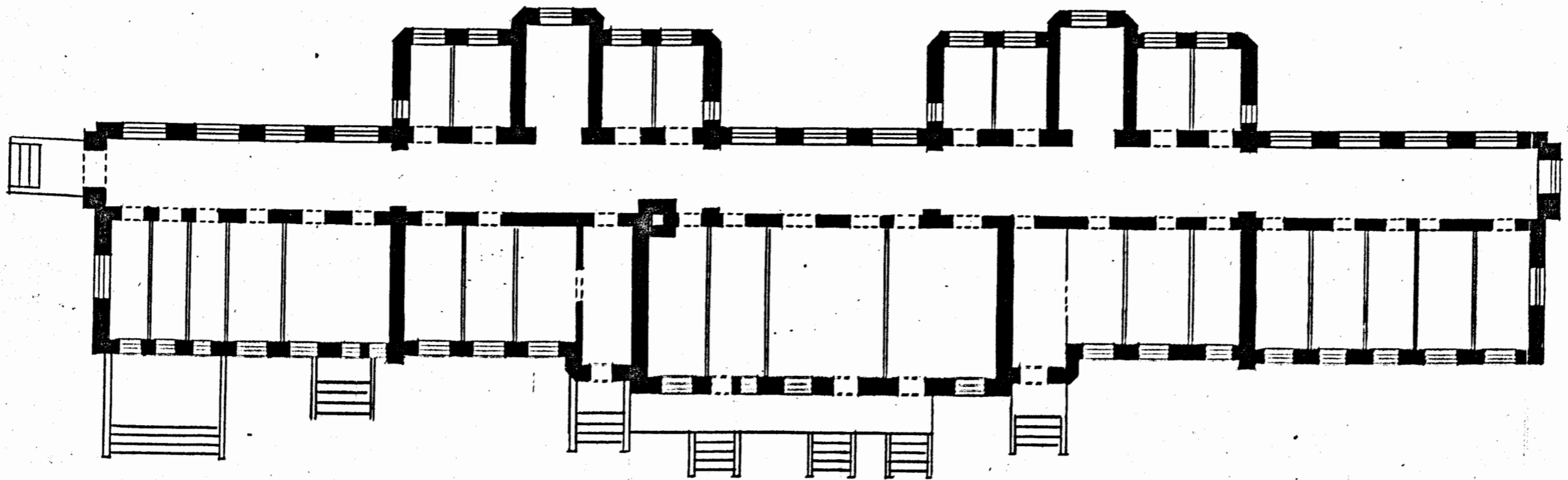


0 10 м

3

Шибиков Л. 1988 г.

Ивановская обл.,
г. Иваново, ул. Таринской коммуны, 5
Ансамбль больницы им. Лебургилова И.В.
корпус № 7
1914 г.



0 10 м

2.3

Шитиков Л., 1988 г.



Шавыкина ул., г. Шахово
ул. Карамзина, подмуш., 5
Большую имень А.В. Подуринский
Виз не конуса на 4, 6, 8
от васса
разъ Брашнев 1982



Ивановская обл., г. Шадринск,
ул. Парикмахерская, 5
Трактир имеет ч. в. Кудряш-
лов
корпус и 5 Вир с изо -
ляцией

Город Шадринск в 1988



Шандовская обл. г. Шандово,
ул. Пармиской Коммуны, 5
Телефонный ин. И.В. Кудряшова
Кодник ~ 6 Вур с сев -

Зан
Рубо Краматов 1982



Шаровская обл., г. Шарово,
ул. Партизанская коммуна, 5
Бросившая ищ. Кудряшова ЧВ.
Кудряшова ЧВ. Взяла себе -
Заняла

Горько В. В. 1988



380/22

6

7

8

9

Ивановская обл., г. Иваново,
ул. Карлскай коллунга, 5
Большая улица И. В. Мухоморо-

ва

корпус 7 Вяз с северо-

задом

г. Времешов. 1988



Шаровская обл, г. Шарово
ул. Париксаат коллегии, 5
Полковник им. И.В. Кудряшова
корпус 17 Вулс севро-
восток

Генерал Враншев 1988



Улановская обл., г. Уланово,
ул. Партия своей коммуны, 5
Боевинуа нем. И. В. Кудряшова
Адресная графика конкурс № 2
Фир с 1000 - Заказа

РРР Врошинов 1982



Ивановская обл. г. Иванов,
ул. Карлсмаршская Коммуны, 5
Троцкий-им. И. В. Кудряшников
Корпус №7 буф с 1010 -
безопе

г-но Брашманов 1988



Шановная обш., г. Москва,
гг. Наркомсвязь, Коммуны, 5
Большая аллея Ч.В. Лебушки-
лов
корпус 4 вилл север-
ного Ясеня УОЗ Запад



Ивановская обл. г. Шадринск,
ул. Парничева Коммуны, 5
Болвинов или. И. В. Кедровичев
Котлов № 6 Вулс ¹⁰⁰⁰ ~~Степан~~ - Костюков

Годы Ермишова 1982



Шашковская обл., г. Шашово,
ул. Карл Маркс коммунист, 5
Борисовича Ми. И. В. Кудряшова
Козус и Я Вил с семье - ве-
томне

Город Красноводск (ГДР)



10

Ивановская обл., г. Иваново,
ул. Парникова Коллегии, 5
Башня им. И. В. Неудомин
Корпус № 8 С авто-защиты

Резо Врасинск 1988



Министерство здравоохранения
РСФСР
ПЕРВАЯ ГОРОДСКАЯ
КЛИНИЧЕСКАЯ БОЛЬНИЦА

Шаровская обл., г. Шарово,
ул. Каринская камушки, 5
Большая ул. И. В. Подуринский
Владимир Гоголь
Гоголь Каринский 1980

УЧЕТНАЯ КАРТОЧКА (оборотная сторона)

Фото или схематический план

Краткое описание



Расположен на юго-западной окраине исторического центра города Иваново. Выходит гл. фасадом на ул. Парижской коммуны.

Состоит из 8 построек на территории огромного двора. Больничные корпуса / их 6 / — одноэтажные павильоны. Все они ориентированы в южном направлении. Два двухэтажных корпуса административного назначения поставлены близ ограды в парадной части двора.

Генплан ансамбля решен в принципах симметрии. Она продолжена в построении фасадов, стилистическому единству способствует единство декоративного, неоклассического оформления.

Это своеобразный пример больничного комплекса в стиле неоклассицизма, одно из крупнейших общественных сооружений Иваново-Вознесенска.

МИНИСТЕРСТВО КУЛЬТУРЫ СССР ● ПАМЯТНИКИ ИСТОРИИ И КУЛЬТУРЫ СССР (недвижимые) 3.13 - 1.17.

СОЮЗНАЯ РЕСПУБЛИКА РСФСР

И. управл. охраны, реставрац. инд. к. арт.

Адрес Ивановская обл. г. Иванов, ул. Парижской коммуны, 5

наименование республиканского органа охраны

АССР, край, область; район, автономная обл., национальный округ, населенный пункт

У Ч Е Т Н А Я К А Р Т О Ч К А

Тюльница и.в. Кебурчилова И.В. Ансамбль

I. НАИМЕНОВАНИЕ ПАМЯТНИКА

II. ТИПОЛОГИЧЕСКАЯ ПРИНАДЛЕЖНОСТЬ

Памятник археологии	Памятник истории	Памятник архитектуры	Памятник монумент. искусства
		1,3	

III. ДАТИРОВКА ПАМЯТНИКА

1914г.

IV. ХАРАКТЕР СОВРЕМЕННОГО ИСПОЛЬЗОВАНИЯ

По первоначальному назначению	Культурно-просветительное	Туристско-экскурсионное	Лечебно-оздоровительное	Жилые помещения	Хозяйственное	Не используется

предложение по использованию

V. ХАРАКТЕРИСТИКА ТЕХНИЧЕСКОГО СОСТОЯНИЯ

хорошее	среднее	плохое	аварийное
	+		

VI. КАТЕГОРИЯ ОХРАНЫ

союзная	республ.	местная	не состоит
			+

наличие утвержденной охранной зоны

да	нет
	+

VII. НАЛИЧИЕ ДОКУМЕНТАЦИИ

паспорт	фотография	обмеры	реставрационные материалы
+	+	+	

место хранения документов

Дата составления карточки 30 мая 1989г.

Органы охраны			Реставрационные мастерские		Музей архив. НИИ реставрации
союзный	республикан.	местный	республикан.	местные	
	+	+			

М. П.

Ивановская обл. Иванов

Инспектор по охране памятников

Ф., И., О., должность или профессия, подпись

Ф., И., О., подпись

