

4410584004

-1,33,1

МИНИСТЕРСТВО КУЛЬТУРЫ СССР

ИДЖКСС

# ПАМЯТНИКИ ИСТОРИИ И КУЛЬТУРЫ СССР (недвижимые)

СОЮЗНАЯ РЕСПУБЛИКА РСФСР

Министерство культуры РСФСР, Главное управление по охране памятников  
(наименование республиканского органа охраны памятников)  
История и культуры

## П А С П О Р Т

I НАИМЕНОВАНИЕ ПАМЯТНИКА Монастырь Высоко-Петровский. Колокольня

II. ТИПОЛОГИЧЕСКАЯ ПРИНАДЛЕЖНОСТЬ

памятник археологии	памятник истории	памятник архитектуры	памятник монумент. иск-ва
		4	

III ДАТИРОВКА ПАМЯТНИКА (или дата исторического события, с которым связано возникновение памятника—для памятников истории)

1690 г.

IV. АДРЕС (местонахождение) ПАМЯТНИКА г. Москва, Свердловский район,

(АССР, край, область, район, автономная обл.)

ул. Петровка, 28

(районный округ; населенный пункт; путь сообщения)

V. ХАРАКТЕР СОВРЕМЕННОГО ИСПОЛЬЗОВАНИЯ

по первонач. назначению	культурно-просветит.	туристско-экскурсион.	лечебно-оздоровительн.	жилищно-помещенн.	хозяйственное	не используется
музей б-ка. клуб			больн санат. д'отд.		учреждение торгов. промышлен. склад	

ПРИЛОЖЕНИЯ:

Фото общего вида I  
 Фото фрагментов — 4  
 Генплан —  
 Обмеры: план 3  
           фасад  
           разрез —  
 Схематической план

## VI. ИСТОРИЧЕСКИЕ СВЕДЕНИЯ

в)	{	для памятников археологии	— история возникновения, кем и когда производились раскопки и раскопки, место хранения коллекций.
		для памятников истории	— история возникновения: краткая характеристика событий и лиц, в связи с которыми объект приобрел значение памятника.
		для памятников архитектуры и монументального иск-ва	— автор, строитель, заказчик, история создания.

Сооружение надвратной колокольни с Покровской церковью связано с созданием нового монастырского ансамбля в конце XVII века. На территории монастыря в пер.половине XVII в. стояла деревянная Покровская церковь и сооружение для колоколов (звонница или колокольня); в стене, окружавшей владение с первой четверти XVII в., были ворота на Петровку. В связи со сгоревшими деревянными строениями и возведением новой стены на новых "святых" воротах было поставлено сооружение, объединившее Покровскую церковь и два яруса колокольни, Работы финансировались из средств Казенного приказа. Мастер, руководивший работами, неизвестен.

Строительство здания продолжалось до 1690 года, когда была освящена Покровская церковь. После завершения строительства ворот к их северному фасаду был пристроен архиерейский корпус.

В 1702-1703 гг. "часовых дел мастер" Воскресенского Истринского монастыря Иван Захаров установил на верхнем ярусе колокольни "бревне" часы.

В 1736 году по смете архитектора И.Мичурнина ремонтируется обветшавшее лещадное покрытие ворот, служившее папертью церкви. В том же году церковь и колокольня по фасадам расписаны, а через год та же работа проводится и на воротах.

В 1743 г. деревянная кровля колокольни была заменена железной по железным стропилам, причем форма покрытия была изменена; купольная крыша закрыла часть барабана, нарушив пропорции здания.

К 1763 году в проемах ярусов колокольни установлены деревянные решетки; отремонтированы свои ворот и церкви, лестницы, паперть.

Полная вычинка стен и своесов "святых" ворот и их покраска (продолже-  
 б) перестройки и утраты, изменившие первоначальный облик памятника. иже см. вкладки № I)

Утрачено перекрытие нижнего яруса колокольни, часы, иконостас церкви. Заложены боковые проезды ворот. К южному фасаду церкви сделана временная деревянная пристройка.

в) реставрационные работы (общая характеристика, время, автор, место хранения документации)

В 1951-1955 годах Московский реставрационный мастерской по проекту инженера Н.Знаменкина было проведено инъектирование трещин в стенах колокольни. Сделаны вычинки потолка, поверхности стен, парапета (продолжение — см. вкладку № 2)

## III. ОПИСАНИЕ ПАМЯТНИКА

}	для памятников археологии	— характер культурного слоя, важнейшие находки.
	для памятников истории	— характеристика памятника, наличие, текст и время установления мемориальной доски
	для памятников архитектуры	— основные особенности планировочной, композиционно-пространственной структуры и конструкций; характер декора фасадов и интерьеров; наличие живописи, скульптуры, прикладного искусства; строительный материал, основные габариты.
	для памятников монумент. иск-ва	— основные особенности композиционного и колористического решения; тексты, материал, техника, размер.

Колокольня Высоко-Петровского монастыря расположена на западной границе участка; западным фасадом выходит на ул. Петровку, с южной стороны к воротам прижимает монастырская стена, с севера — настоятельский корпус; восточный фасад выходит в монастырский двор напротив Боголюбской церкви. Наиболее удобная точка обзора — с Петровки, от Столешникова переулка. Колокольня является основной высотной доминантой ансамбля, видимой с Рождественского и Страстного бульваров, с других возвышенных точек города.

Здание включает в себя четырехугольные в плане ворота, почти квадратную Покровскую церковь (без апсиды), в восьмерик колокольни. Постройку венчает "луковичная" глава на восьмигранном световом барабане и ажурный крест. Восьмерик и церковь покрыты железом, криволинейная крыша восьмерика украшена металлическим позолотом.

Подобное соединение различных по функциональному назначению помещений в одном здании не встречается в практике московского монастырского строительства конца XVII века. За основу объемно-планировочного решения колокольни взят тип усадебной церкви стиля "нарышкинское барокко", но в данном памятнике оба яруса восьмерика принадлежат колокольне.

Плпность декора фасадов здания нарастает снизу вверх. Ворота имеют три арочных пролета, перекрытых коробовыми сводами; центральный пролет большего размера, чем боковые. На восточном фасаде боковые пролеты заложены кирпичом (закладки имеют современные оконные проемы), на запад — (продолжение — см. вкладки № 3)

б) общая оценка общественной, научно-исторической и художественной значимости памятника.

Несобычность сочетания функциональных частей в здании, близость объемно-планировочного решения к кругу памятников "нарышкинского барокко", роль высотной доминанты монастырского ансамбля ставят колокольню Высоко-Петровского монастыря в один ряд с интереснейшими памятниками московской культуры архитектуры конца XVII века.

## VIII. ОСНОВНАЯ БИБЛИОГРАФИЯ, АРХИВНЫЕ

ИСТОЧНИКИ, ИКОНОГРАФИЧЕСКИЙ МАТЕРИАЛ.

Высоко-Петровский мужской второклассный монастырь в Москве. М., 1899, с. 8.

Григорий. Высокопетровский монастырь, в Москве. М., 1873, с. 6, 18

27

Дедушенко Б.И. К истории ансамбля Московского Высоко-Петровского монастыря

В сб. Древнерусское искусство. М., 1964, с. 265, 267

(продолжение — см. вкладки № 5).

### IX. ПАМЯТНИКОВОЕ СОСТОЯНИЕ

характеристика объекта состояния: для памятников архитектуры и истории	культурного слоя важнейших элементов	хорошо	средне	плохо	не признано
для памятников архитектуры и истории	конструкций стен покрытий потолков пола декора фасадов интерьеров		+		
в интерьере:	живописи скульптуры прикл. иск-ва			+	НЕТ
для памятников монументального искусства	цоколя постаментов скульптуры грунта красочного слоя			+	

### X. СИСТЕМА ОХРАНЫ

а) категория охраны

союзная	республ.	местная	не состоит
	+		

б) дата и № документа о принятии под охрану

Постановление СМ РСФСР № 1327  
от 30 августа 1960 г.

в) границы охранной зоны и зоны регулирования застройки (краткое описание со ссылкой на утверждающий документ)

не установлены

г) балансовая принадлежность и конкретное использование

Республиканское отделение

"Росинформатизация" - машиностроительный цех; в процессе работ - бытовое помещение

д) дата и № охранного документа ДОГОВОР. Обязательство от декабря 1977 г.

Дата составления паспорта

Составитель Н. В. Галантимова-Колосовская  
(имя, фамилия, отчество и профессия)

Октябрь 1977 35

*Галантимова*

М. П.

Инициалы и фамилия ответственного

Вкладыш № I  
к паспорту - Высоко-Петровский монастырь  
Колокольня.  
Москва, Свердловский р-н, Петровка, 28  
продолжение к п. У1а

---

были сделаны в 1776 году бригадой крестьянина Семена Заплатина.

После пожара Москвы 1812 года на колокольне лопнули связи, и по этой причине не была возобновлена Покровская церковь. В это же время с колокольни были сняты часы.

Боковые проезды ворот заложены к 1840 году; в помещении, образовавшемся в южном проеме, устроена сторожка.

В 1865 году в церкви был устроен новый иконостас и она была вновь освящена 4 ноября того же года.

К 1873 году арочные проемы верхнего яруса колокольни до половины заложены кирпичем; со стороны Петровки в стене южного проема ворот устроена часовня для иконы.

Арочные проемы нижнего яруса колокольни были частично заложены кирпичем во время работ 1883 года, когда заменялись деревянные балки и железные связи на колокольне.

Вычинка кирпичной кладки ворот и переделка часовни производились в 1904 году; в 1911 году была сделана вычинка кладки и декора стен церкви и колокольни, а также ремонт крыши.

После ликвидации монастыря, как учреждения религиознокультурта, Покровская церковь долгое время была занята под жилье. В 1940-х годах от сотрясений почвы в стенах колокольни появились трещины; здание находилось в аварийном состоянии.

Вкладыш № 2

к паспорту - Высоко-Петровский м-рь. Колокольня.  
Москва, Свердловский р-н, Петровка, 28

продолжение к п.УІв

---

гульбища, отреставрирована луковица главы и заменен металлический каркас крыши/ с изменением формы покрытия на близкую к первоначальной/, заменена гидроизоляция и лещадное покрытие гульбища. Работами руководил архитектор Б.П.Дедушенко. Материалы частично хранятся в ГНИМА им.Шусева.

Вкладыш № 3  
к паспорту - Высоко-Петровский монастырь. Колокольня  
Москва, Свердловский р-н, Петровка, 28  
продолжение к п. УПа

ном - закрыты металлическими листами. В центральном проеме на западном фасаде - ажурные металлические ворота XIX века; на восточном - современные деревянные. Декоративное оформление обоих фасадов ворот одинаково. Проездные арки фланкируют четыре пары колонн на высоких постаментах, украшенных квадратами крупных ширинок. Тела колонн перехвачены валиком, двойной валик служит капителью. Стену венчает крепованный карниз. Над карнизом возвышается парапет гульбища церкви в виде невысокой стенки, декорированной ширинками. Над центральной аркой ворот на западном и восточном фасадах помещены прямоугольные киоты. Южный и северный фасады ворот декоративного оформления не имеют. Покрытие ворот белокаменное, служащее одновременно и церковной папертью.

Над центральной аркой ворот поставлен небольшой четверик Покровской церкви, перекрытый сомкнутым сводом. Углы четверика декорированы тремя колоннами с капителями из двойного валика. Над колоннами - раскреповки профилированного венчающего карниза, украшенного четырьмя рядами "поребрика" и пирамидальными модульонами. По углам крыши четверика установлены белокаменные шары на пирамидальных основаниях. На каждом фасаде четверика по два проема: на западном и восточном - оконные, на северном и южном - оконные и дверные. Оформление окон всех фасадов одинаково. Оконный наличник образован двумя тонкими колонками и профилированными тягами и завершается треугольным сильно профилированным разрывным фронтоном с акротерием. Портал на южном фасаде отличается от наличников окон трехчастным арочным фронтоном с акротерием; нижняя часть тимпана фронтона заполнена киотом. Дверной проем северного фасада, ведущий на колокольню, оформления не имеет.

/ продолжение - см. вкладыш № 4 /

## Вкладыш № 4

к паспорту - Высоко-Петровский монастырь, Колокольня.  
Москва, Свердловский р-н, Петровка, 28  
продолжение к п.УПа

В настоящее время колокольня лишена междуэтажного перекрытия и деление на ярусы осуществляется на фасаде с помощью профилированного карниза. Карнизами подчеркнуты пять арок с архивольтами, завершающих проемы в гранях обоих ярусов колокольни. Ребра восьмерика декорированы тонкими колонками с перехватом и капителью из двойного валика; в первом ярусе - на массивных кронштейнах, во втором - на граненых постаментах. Стены колокольни венчает карниз несложного профиля. Горизонтальное членение фасадов скупо - валик и ряд ширинок под арками в каждом ярусе.

Декоративная обработка барабана повторяет оформление верхнего яруса колокольни, отсутствует лишь пояс ширинок. Под главой установлен металлический подзор.

Восьмерик перекрыт смятым сводом, внутри побелен; в церкви - временные деревянные перегородки, стены и своды побелены. Здание сложено из большемерного кирпича с применением белокаменных и фигурных кирпичных деталей. Высота здания 37,1 м, длина ворот - 20,5 м, ширина ворот 12,5 м, длина церкви 8,8 м, ширина церкви 9 м.



Вкладыш № 5

к паспорту - Высоко-Петровский монастырь  
Колокольня.

Москва, Свердловский р-н, Петровка, 28

продолжение к п.УШ

Забелин И.Е. Материалы для истории, археологии и статистики  
московских церквей. М, 1883 т. I с. 541-543, 549  
т. II с. 926

История российской иерархии. М, 1810, т. 2 с. 567

Описание происшествий в московских монастырях во время нашествия  
неприятеля в 1812 г. М, 1882, с. 41

Потапов А.А. Очерк древней русской гражданской архитектуры -  
"Древности. Труды московского археологического общества."  
М, 1902, т. 20 вып. I, с. 35

ГИМ ОПИ ф. I34, д. I90, л. 23-24

ЛОИА ф. I, № I23, л. I

ЦГАДА ф. 396 оп. I ч. I7, д. II75 л. I8-22, д. 27820 л. I-3  
ф. 237, д. 4I9, л. 80, 90; д. II39 л. I03  
ф. II86, д. 3, л. 47-48; д. 4, л. 20; д. 6<sup>0</sup> л. I, д. 63 л. II-I2,  
д. II7 л. 5, д. II9 л. I9-24, д. I58 л. I3-I4об, д. I99 л. II

ЦГИА СССР ф. 796 оп. I6 д. 358, л. 5-8, оп. 27 д. I33 л. 3

ЦГАОРМ ф. P-I оп. I д. I22 л. I6

ЦГИАМ ф. 54 оп. 3 д. 59 л. I-3 оп. I3 д. 757 л. 49-5I  
ф. I40 д. 2 л. 208  
ф. I76 оп. 64, д. 5I8 л. I-3  
ф. 203 оп. 204, д. 32 л. I  
ф. 454 оп. 3 д. 59 л. 35

ГНИМА к. I нег. 6II4, 907I; к. У нег. I63 223I5, 33902, 39575 - виды  
колокольни конца XIX - пер. пол XX вв.

Архив ин-та "Спецпроектреставрация" ш. 36 № 4256 - историческая  
записка.











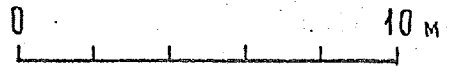
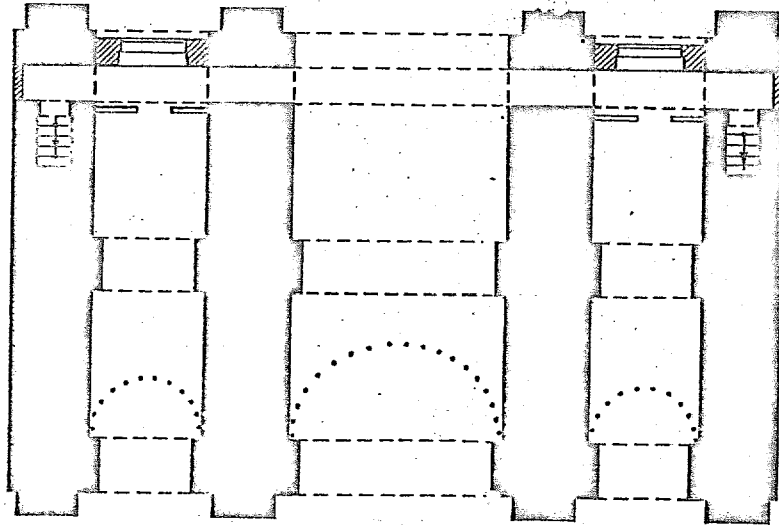








МОСКВА УЛ. ПЕТРОВКА Д. 28  
ВЫСОКО-ПЕТРОВСКИЙ МОНАСТЫРЬ  
ПАРАДНЫЕ ВОРОТА 1690 Г.

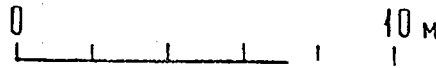
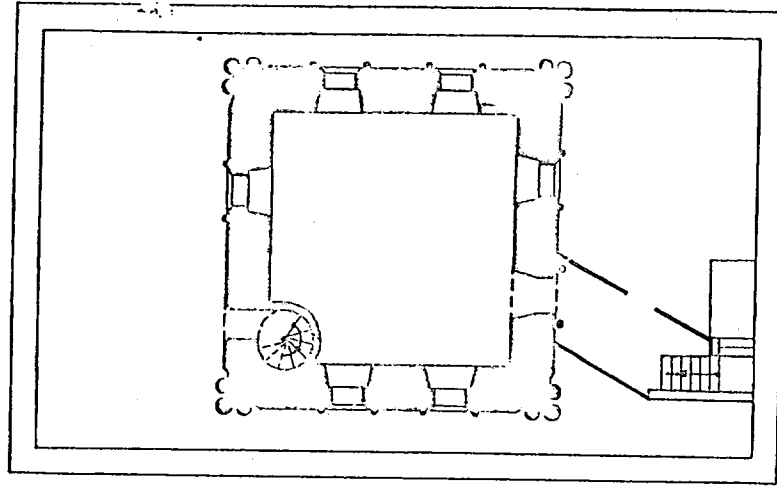


2

ИНСТИТУТ СПЕЦПРОЕКТРЕСТАВРАЦИЯ  
ЧЕРТИН С. С. СМИРНОВА Е. М. Л.  
1985 г.

МОСКВА УЛ. ПЕТРОВКА Д. 28  
ВЫСОКО - ПЕТРОВСКИЙ МОНАСТЫРЬ  
КОЛОКОЛЬНЯ 1690 Г.

ПЛАН ЧЕТВЕРИКА И ГУЛБИЦА

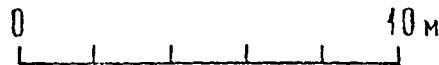
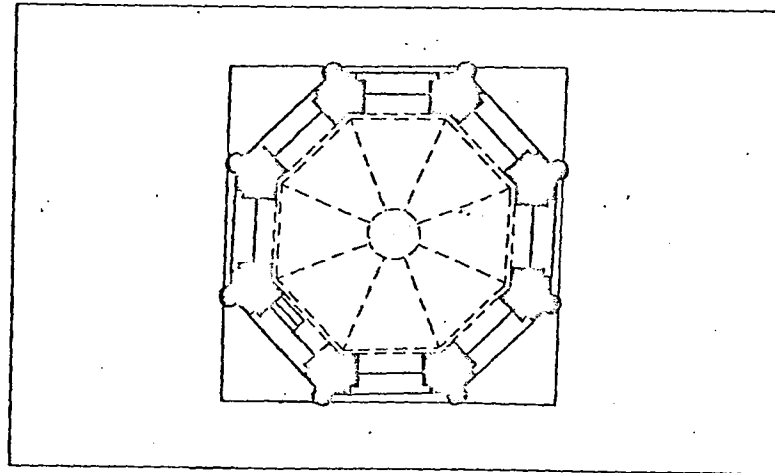


2

ИНСТИТУТ СПЕЦПРОЕКТАРЕСТАВРАЦИЯ  
ЧЕРТИН СМЕРНОВА И Д.  
1985 Г.

МОСКВА УЛ. ПЕТРОВКА Д.20  
ВЫСОКО - ПЕТРОВСКИЙ МОНАСТЫРЬ  
КОЛОКОЛЬНЯ 1690 Г.

ПЛАН ВОСЬМЕРИКА



2

ИНСТИТУТ СПЕЦПРОЕКТРЕСТАВРАЦИЯ  
ЧЕРТИК СМЯГИНОВА  
1985 г.

# УЧЕТНАЯ КАРТОЧКА (оборотная сторона)

Фото или схематический план



Краткое описание

Колокольня находится на западной границе владения и западным фасадом выходит на Петровку. Сооружение представляет собой четырехугольный массив "святых ворот", над которым возвышается четверик Покровской церкви и двухъярусный восьмерик звона, увенчанный луковичной главой на сквозном барабане. В декоративном убранстве использованы одиночные, парные и тройные колонки, пышные наличники, сформированные круглыми колонками и треугольными разрывными фронтонами, ширинки, "поребрик" и пирамидальные модульоны в антаблементе. Высокие арки ярусов звона и барабана придают зданию изящество и легкость. Необычность сочетания функциональных частей в здании, близость объемно-планировочного решения к кругу памятников "нарышкинского барокко", роль высотной доминанты монастырского ансамбля ставят колокольню Высоко-Петровского монастыря в один ряд с интереснейшими памятниками московской культовой архитектуры конца XVII века.

1429-1000

МИНИСТЕРСТВО КУЛЬТУРЫ СССР \* ПАМЯТНИКИ ИСТОРИИ И КУЛЬТУРЫ СССР (недвижимые) \_\_\_\_\_

СОЮЗНАЯ РЕСПУБЛИКА \_\_\_\_\_ РСФСР \_\_\_\_\_

Мин. культ. Гл. упр. по охране п-ков. К-ры \_\_\_\_\_

Адрес \_\_\_\_\_ г. Москва, Свердловский р-н, ул. Петровка, 28 \_\_\_\_\_

## УЧЕТНАЯ КАРТОЧКА

I. НАИМЕНОВАНИЕ ПАМЯТНИКА \_\_\_\_\_ Монастырь Высоко-Петровский, Колокольный

II. ТИПОЛОГИЧЕСКАЯ  
ПРИНАДЛЕЖНОСТЬ

памятник археологии	памятник истории	памятник этнографии	памятник монумент. ис-ва
		4	

III. ДАТИРОВКА ПАМЯТНИКА \_\_\_\_\_ 1690 г.

IV. ХАРАКТЕР  
СОВРЕМЕННОГО  
ИСПОЛЬЗОВАНИЯ

по перво- начальному назначению	культурно- просвети- тельное	туристско- экскурсион- ное	лечебно- оздорови- тельные	жилые помещения	хозяйствен- ное	не исполь- зуется
					+	

предлож. по использ. \_\_\_\_\_

V. ХАРАКТЕРИСТИКА  
ТЕХНИЧЕСКОГО СОСТОЯНИЯ

хорошее	среднее	плохое	аварийное
	+		

союзная	республ.	местная	не состоит
	+		

да	нет
	+

VI. КАТЕГОРИЯ ОХРАНЫ

наличие утвержденной охранной зоны \_\_\_\_\_

VII. НАЛИЧИЕ ДОКУМЕНТАЦИИ

паспорт	фотографии	обмеры	реставрационные материалы
+	+	+	+

место хранения документов \_\_\_\_\_

Дата составления карточки \_\_\_\_\_

ОКТАБРЬ 85 г.

органы охраны			реставрационные мастерские		музей, архив, НИИ
союзный	республикан.	местный	республикан.	местные	
	+	+	ИН-Т "СР"		ГНИМА

М. П.

Н. Галактионова

Составитель \_\_\_\_\_

(ф. и. о. должность или профессия, подпись)

Искусствовед

Инспектор по охране памятников \_\_\_\_\_

(ф. и. о. подпись)

ВНИИ искусствозн.