

ПАМЯТНИКИ ИСТОРИИ И КУЛЬТУРЫ СССР

(НЕДВИЖИМЫЕ)

5800000360

СОЮЗНАЯ РЕСПУБЛИКА РСФСР

Главное управление по охране памятников истории и культуры Мин.Культуры СССР
(наименование республиканского органа охраны памятников)

П А С П О Р Т

I. НАИМЕНОВАНИЕ ПАМЯТНИКА КОМПЛЕКС ЗЕМСКОЙ БОЛЬНИЦЫ. ЖИЛОЙ ДОМ МЛАДШЕГО МЕДПЕРСОНАЛА

II. ТИПОЛОГИЧЕСКАЯ ПРИНАДЛЕЖНОСТЬ

памятник археологии	памятник истории	памятник архитектуры	памятник монумент искусства
		2	

III. ДАТИРОВКА ПАМЯТНИКА (или дата исторического события, с которым связано возникновение памятника—для памятников истории)

1903г.

IV. АДРЕС (местонахождение) ПАМЯТНИКА

(АССР, край, область, район, автономная обл.,

Пензенская обл., Неверкинский р-н, с, Кунчерово

национальный округ; населенный пункт; пути подъезда)

V. ХАРАКТЕР СОВРЕМЕННОГО ИСПОЛЬЗОВАНИЯ

по первонач. назначению	культурно-просветит.	туристско-экскурсион.	лечебно-оздоровительн.	жилые помещения	хозяйственное	не используется
+	музей библ. клуб		больн. санат. д. отд.		учреждение торгов. промышл. склад	

ПРИЛОЖЕНИЯ:

Фото общего вида— I
 Фото фрагментов— 2
 Генплан—
 Обмеры: план— 2
 фасад—
 разрез—
 Схематический план
 охранной зоны—

VI. ИСТОРИЧЕСКИЕ СВЕДЕНИЯ

а) для памятников археологии	— история возникновения, кем и когда производились разведки и раскопки, место хранения коллекций.
для памятников истории	— история возникновения: краткая характеристика событий и лиц, в связи с которыми объект приобрел значение памятника.
для памятников архитектуры и монументального искусства	— автор, строитель, заказчик, история создания.

Здание жилого дома младшего медперсонала, построено в 1903 году одновременно с остальными частями комплекса земской больницы в с. Кунчерово. Фамилия архитектора не установлена. В настоящее время в здании находятся квартиры медсестер сельской больницы.

б) перестройки и утраты, изменившие первоначальный облик памятника

Вероятно, изменено положение внутренних перегородок квартир не несущих конструктивной нагрузки.

в) реставрационные работы (общая характеристика, время, автор, место хранения документации)

Реставрационные работы не производились.

VII. ОПИСАНИЕ ПАМЯТНИКА

для памятников археологии	— характеристика культурного слоя, важнейшие находки.
для памятников истории	— характеристика памятника, наличие, текст и время установления мемориальной доски.
а) для памятников архитектуры	— основные особенности планировочной, композиционно-пространственной структуры и конструкций; характер декора фасадов и интерьеров; наличие живописи, скульптуры, прикладного искусства; строительный материал, основные габариты.
для памятников монумент. иск-ва	— основные особенности композиционного и колористического решения; тексты, материал, техника, размер.

Жилой дом младшего медперсонала, являясь элементом комплекса земской больницы в с. Кунчерово, расположен в северной части жилой зоны комплекса. Окруженный высокой густой зеленью объем жилого дома органично вписывается в окружающий ландшафт.

Прямоугольный бревенчатый объем жилого дома младшего медперсонала, вытянутый в широтном направлении, поперечными внутренними стенами разделен на четыре части, в которых размещаются три квартиры. Восточную часть здания занимает трехкомнатная квартира, в западной части расположены двух и однокомнатная квартиры. Планировочная структура дома, вероятно, неоднократно изменялась. Два одинаковых объема холодных сеней, расположенные симметрично, примыкают к южной стене.

На северной стене расположено шесть оконных проемов, на восточной и западной — по три. Южная стена сруба имеет шесть окон и три дверных проема. Каждые сени имеют по три оконных проема.

Окна здания имеют простые наличники с резными сандриками и подоконными досками. Деревянный фриз с накладными деталями и резьба свеса кровли опоясывают здание по периметру. Треугольные фронтоны торцевых стен здания декорированы резными досками подзора кровли и полотенцами.

Здание перекрыто двухскатной крышей с одним слуховым окном на южном скате. Кровля имеет металлическое покрытие по деревянной стропильной конструкции. Бревенчатые стены рублены "в лапу". Высокий кирпичный цоколь декорирован прямоугольными блендами в уступчатых рамках. Габариты здания в плане (без сеней) составляют 28,2 x 7,4 м.

б) общая оценка общественной, научно-исторической и художественной значимости памятника.

Здание является примером казенного жилища для младшего медперсонала при земской больнице. Строительные приемы и декоративное оформление характерны для традиционного жилища юго-восточной части Пензенской области.

VIII ОСНОВНАЯ БИБЛИОГРАФИЯ, АРХИВНЫЕ ИСТОЧНИКИ, ИКОНОГРАФИЧЕСКИЙ МАТЕРИАЛ.

Не обнаружено

IX. ТЕХНИЧЕСКОЕ СОСТОЯНИЕ

характеристика общего состояния: культурного слоя
для памятников археологии важнейших находок

для памятников архитек-
туры и истории

конструкций
стен
покрытий
потолков
пола
декора фасадов
интерьеров

в интерьере:

живописи
скульптуры
прикл. иск-ва

для памятников мону-
ментального искусства

цоколя
постаменты
скульптуры
грунта
красочного слоя

хорошее	среднее	плохое	аварийное
	+		
	+		
	+		
	+		
	+		

X. СИСТЕМА ОХРАНЫ

а) категория охраны

союзная | республ. | местная | не состоит
+

б) дата и № документа о принятии под охрану

не имеет

в) границы охраняемой зоны и зоны регулирования застройки (краткое описание со ссылкой на утверждающий документ)

не имеет



D000034725

г) балансовая принадлежность и конкретное использование

как жилой дом

медсестер сельской больницы

д) дата и № охранного документа

не имеет

Дата составления паспорта

Составитель А. С. Семенов, архитектор

(ф., и., о., должность или профессия)

15 декабря 1984 г.

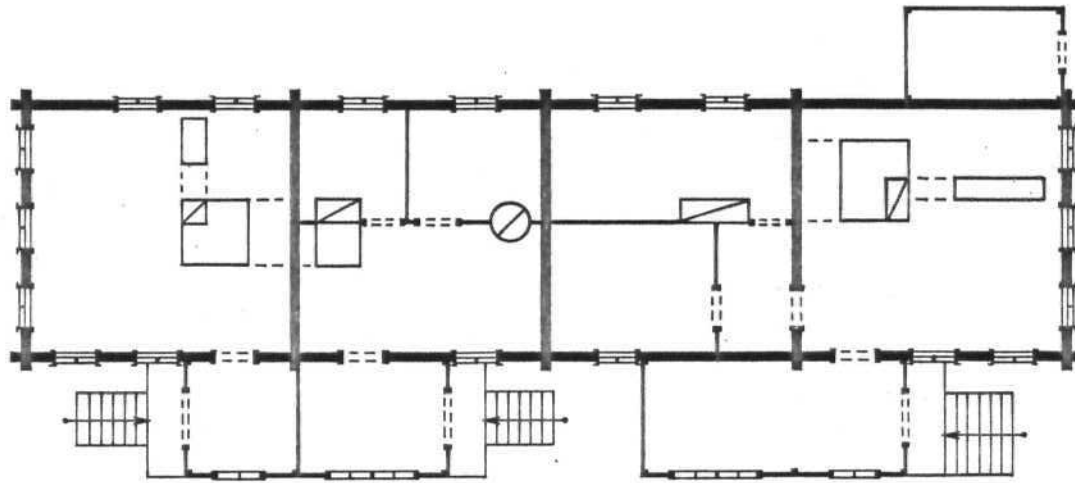
А. С. Семенов
(подпись)

Инспектор по охране памятников

(подпись)



ПЕНЗЕНСКАЯ ОБЛАСТЬ НЕВЕРКИНСКИЙ РАЙОН СЕЛО КУНЧЕРОВО
КОМПЛЕКС ЗЕМСКОЙ БОЛЬНИЦЫ ЖИЛОЙ ДОМ МЛАДШЕГО МЕДПЕРСОНАЛА
1903 г.



0 10 м

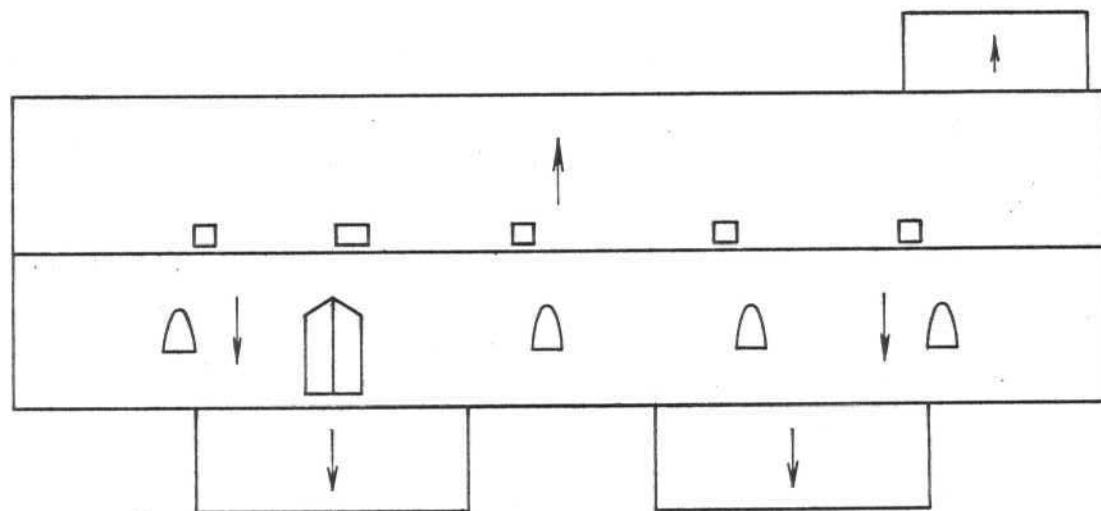
Выполнил: А. С. Семенов
1984 г.

ПЕНЗЕНСКАЯ ОБЛАСТЬ НЕВЕРКИНСКИЙ РАЙОН СЕЛО КУНЧЕРОВО
КОМПЛЕКС ЗЕМСКОЙ БОЛЬНИЦЫ ЖИЛОЙ ДОМ МЛАДШЕГО МЕДИЦИСОНАЛА

1903 г.

план кровли

С



0 10 м

Выполнил: А. С. Семенов
1984 г.



Г. Пензенская обл., Неверкинский р-н,
с. Кунчерово. Комплекс земской б-цы.
Жилой дом младшего мед. персонала.
1903г. Вид с юго-запада. Фото
Вандтке С.В. 1984г.



2. Пензенская обл., Неверкинский р-н,
с. Кунчерово. Комплекс земской б-цы.
Жилой дом младшего мед. персонала.
1903г. Западная часть северного фа-
сада. Фото Бандтке С.В. 1984г.



3. Пензенская обл., Неверкинский р-н,
с. Кунчерово. Комплекс земской б-цы.
Жилой дом младшего мед. персонала.
1933г. Восточная часть западного фа-
сада. Фото Ванцтке С.В. 1984г.

3.2.....г I.39.20

МИНИСТЕРСТВО КУЛЬТУРЫ СССР ● ПАМЯТНИКИ ИСТОРИИ И КУЛЬТУРЫ СССР (недвижимые:.....)
 СОЮЗНАЯ РЕСПУБЛИКА РСФСР Гл. упр. по охр. памятн. истор. и культ. Мин. культ. СССР (индекс).....
 (наименование республиканского органа охраны)
 Адрес Пензенская обл., Неверкинский р-н, с. Кунчерово,.....
 (АССР, край, область; район, автономная обл.; национальный округ, населенный пункт)

УЧЕТНАЯ КАРТОЧКА

I. НАИМЕНОВАНИЕ ПАМЯТНИКА КОМПЛЕКС ЗЕМСКОЙ БОЛЬНИЦЫ, ЖИЛОЙ ДОМ МЛ. МЕДПЕРСОНАЛА

II. ТИПОЛОГИЧЕСКАЯ ПРИНАДЛЕЖНОСТЬ

памятник археологии	памятник истории	памятник архитектуры	памятник монумент. ис-ва
		2	

III. ДАТИРОВКА ПАМЯТНИКА

1903 г.

IV. ХАРАКТЕР СОВРЕМЕННОГО ИСПОЛЬЗОВАНИЯ

по первоначальному назначению	культурно-просветительное	туристско-экскурсионное	лечебно-оздоровительн.	жилые помещения	хозяйственное	не используется
+						

предлож. по использ.

V. ХАРАКТЕРИСТИКА ТЕХНИЧЕСКОГО СОСТОЯНИЯ

хорошее	среднее	плохое	аварийное
	+		
союзная	республ.	местная	не состоит
			+

наличие утвержденной охранной зоны

да	нет
	+

VII. НАЛИЧИЕ ДОКУМЕНТАЦИИ

паспорт	фотографии	обмеры	реставрационные материалы
I		2	

место хранения

Дата составления карточки

«15 декабря 1984 г.»

М. П.

Составитель

А. С. Семенов, архитектор

(Ф., и. о., должность или профессия, подпись)

органы охраны			реставрационные мастерские		музей, архив
союзный	республикан.	местный	республикан.	местные	НИИ культуры
	+	+			+

Инспектор по охране памятников.....

(Ф., и. о., подпись)

УЧЕТНАЯ КАРТОЧКА (оборотная сторона)

Фото или схематический план



Краткое описание

Жилой дом младшего медперсонала, являясь элементом комплекса земской больницы в с. Кунчерово, расположен в северной части жилой зоны комплекса. Прямоугольный бревенчатый объем жилого дома, вытянутый в широтном направлении, поперечными внутренними стенами разделен на четыре части, в которых размещаются три квартиры. Восточную часть здания занимает трехкомнатная квартира, западную — двух и однокомнатная квартиры. Два одинаковых объема холодных сеней, расположенные симметрично, примыкают к южной стене. Треугольные фронтоны торцевых стен здания декорированы резными досками подзора кровли и полотенцами. Является примером казенного жилища для младшего медперсонала при земской больнице.