

6000000613

3.2 № \_\_\_\_\_ 1.41

МИНИСТЕРСТВО КУЛЬТУРЫ РОССИЙСКОЙ ФЕДЕРАЦИИ

индекс

ПАМЯТНИКИ ИСТОРИИ И КУЛЬТУРЫ РОССИЙСКОЙ ФЕДЕРАЦИИ  
(недвижимые)

СОЮЗНАЯ РЕСПУБЛИКА Российская Федерация  
Отдел (инспекция) охраны недвижимых памятников истории и культуры  
(наименование республиканского органа охраны памятников)

# ПАСПОРТ

Усадьба городская Пошиваловой А.М.  
Флигель жилой доходный.

I. НАИМЕНОВАНИЕ ПАМЯТНИКА

II. ТИПОЛОГИЧЕСКАЯ  
ПРИНАДЛЕЖНОСТЬ

Памятник археологии	Памятник истории	Памятник архитектуры	Памятник монумент. искусства
		2	

III. ДАТИРОВКА ПАМЯТНИКА (или дата исторического события, с которым связано возникновение памятника — для памятников истории)

1894 г.

IV. АДРЕС (местонахождение) ПАМЯТНИКА

г. Псков

(АССР, край, область, район, автономная обл.,

ул. Пушкина, 14

национальный округ, населенный пункт; пути подъезда)

V. ХАРАКТЕР  
СОВРЕМЕННОГО  
ИСПОЛЬЗОВАНИЯ

по первонач. назначению	культурно-просветит.	туристско-экскурсион.	лечебно-оздоровительн.	жилое помещения	хозяйственное	не используется
	музей библ. клуб.		больн. санит. д-отд.		учреждение торгов. промышл. склад	

+

ПРИЛОЖЕНИЯ:

Фото общего вида —	1
Фото фрагментов —	11
Генплан —	3
Омеры: план —	2
фасад —	
разрез —	
Схематический план	
Фотофиксация —	1
Вкладыши —	3

## I. ИСТОРИЧЕСКИЕ СВЕДЕНИЯ:

а)	для памятников археологии	— история возникновения, кем и когда производились разведки и раскопки, место хранения коллекции.
	для памятников истории	— история возникновения: краткая характеристика событий и лиц, в связи с которыми объект приобрел значение памятника.
	для памятников архитектуры и монументального искусства	— автор, строитель, заказчик, история создания

По купчей крепости, совершенной 25 сентября 1869 г., псковский купец Петр Федорович Пошивалов приобрел от семьи Сарафановых участок земли мерою 621 кв. саж. на углу Новгородской и Сабовой (будущей Пушкинской) улиц. На нем тогда располагался одноэтажный каменный дом и два деревянных флигеля. Один из них имел каменный полуэтаж. В 1870-е гг. эти постройки сгорели, и вместо них П. Ф. Пошивалов построил два каменных двухэтажных здания (современные дома №№16 и 12 по ул. Пушкина). Эти сведения содержатся в копии его завещания, составленного 24 июля 1881 г., которая хранится в делах Городского общества взаимного кредита (1).

П. Ф. Пошивалов с начала 1860-х гг. два десятилетия был гласным городской думы, а в 1877-79 гг. — членом городской управы и заместителем городского головы. Он скончался 14 ноября 1881 г. и был похоронен на кладбище церкви св. Никиты «с поля» (2).

По завещанию все движимое и недвижимое имущество перешло к его вдове Анастасии Михайловне, урожденной Кафельниковой, в том числе не только указанные два каменных дома, но и каменная лавка по Кожевенной линии Гостиного двора, приобретенная 16. 10. 1872 г. От Моделькина, а также 4 земельных участка в Псковском и Лужском уездах, купленные мужем в 1874, 1876, 1878, 1881 гг.

В 1892 г. Анастасия Михайловна получила разрешение возвести на своем дворовом месте по Садовой улице каменный двухэтажный флигель. Судя по Раскладочным ведомостям оценки недвижимых имуществ, строительство флигеля завершилось в 1894 г., поскольку в 1895 г. ей принадлежали два каменных двухэтажных дома и каменный двухэтажный флигель (3). Это был тот самый флигель, который сейчас имеет адрес: ул. Пушкина, дом 14.

См. Вкладыш №1

б) перестройки и утраты, изменившие первоначальный облик памятника;

Из построек двора сохранились угловой дом (ныне №16), другой дом по ул. Пушкина (ныне №12) и флигель (ныне №14). Кладовые в глубине двора (те, что примыкали к складам льна Ширера (5)), вероятно, были перестроены и приспособлены под дровяные сараи жильцов дома №16. На месте сада перед флигелем ныне имеется поздняя кирпичная постройка кладовых для жильцов флигеля. Ограда и ворота двора усадьбы утрачены.

См. Вкладыш №2

в) реставрационные работы (общая характеристика, время, автор, место хранения документации).

Реставрационные работы не проводились

## VII. ОПИСАНИЕ ПАМЯТНИКА:

а)	для памятников археологии	— характер культурного слоя, важнейшие находки.
	для памятников истории	— характеристика памятника, наличие, текст и время установления мемориальной доски.
	для памятников архитектуры	— основные особенности планировочной, композиционно-пространственной структуры и конструкций; характер декора фасадов и интерьеров, наличие живописи, скульптуры, прикладного искусства; строительный материал, основные габариты.
	для памятников монумент. иск-ва	— основные особенности композиционного и колористического решения: тексты, материал, техника, размер.

Двор усадьбы находится в историческом центре Пскова, на углу улиц Пушкина и Карла Маркса.

Флигель расположен в юго-западном углу двора; к его юго-западной стороне примыкает дом №8 (бывший жилой доходный флигель Боговских), северо-западной стеной флигель примыкает к хозяйственной постройке (бывший склад льна Ширера).

К улице Пушкина флигель обращен своим торцовым фасадом, перед которым первоначально был сад (утрачен).

Флигель каменный двухэтажный, в плане трапециевидный, крыша имеет два ската в перпендикулярных направлениях, кровля железо – ныне шифер.

Архитектурная композиция главного торцового фасада решена в трех осях. Вход в 1-й этаж устроен в крайнем левом проеме, который, первоначально вел, вероятно, лишь в кладовую под лестницей. На центральной оси в 1-м этаже расположено окно, а на 2-м – балкон с дверью (балкон утрачен, дверь превращена в окно). На крайних осях в 1-м и 2-м этажах устроены ложные окна.

Горизонтальные элементы композиции представлены цоколем (утрачен), подоконной профилированной тягой в уровне 2-го этажа и венчающим профилированным карнизом.

Композиция дворового северо-восточного фасада асимметрична. Слева находился вход в 1-й этаж и на лестницу во 2-й этаж; левее проема входа расположены небольшие окна туалетов (в 1-м этаже такое окно заложено).

Окна комнат расположены правее входа на лестницу. Цоколь, подоконная тяга и венчающий карниз такие же, как на главном фасаде.

Планировочная композиция флигеля в габаритах несущих и капитальных стен трехчастная, соответствует историческому описанию. Планы этажей одинаковы, композиция

См. Вкладыш №2

б) общая оценка общественной, научно-исторической и художественной значимости памятника.

Один из немногих, сохранившихся в Пскове, жилых доходных флигелей в составе городской усадьбы последней трети XIX в., помогающий полнее раскрыть типологический состав усадебных построек и его эволюцию с развитием капитализма в России.

Пример архитектуры эклектики с использованием элементов декора классицизма.

## VIII. ОСНОВНАЯ БИБЛИОГРАФИЯ, АРХИВНЫЕ ИСТОЧНИКИ, ИНОКОГРАФИЧЕСКИЙ МАТЕРИАЛ

1. ГАПО, ф.46, оп.1, д.747
2. Шемякин И.Н. «Псковский некрополь»// «Сборник Псковской ученой архивной комиссии», вып.1, Псков, 1917, с.193.
3. Псковские губернские ведомости, 1895, №17, с.112.
4. ГАПО, ф.46, оп.1, д.749, л.4-5
5. ГАПО, ф.50, оп.1, дд.193, 970.

См. Вкладыш №3

IX. ТЕХНИЧЕСКОЕ СОСТОЯНИЕ:

		хорошее	среднее	плохое	аварийное
характеристика общего состояния: для памятников археологии	культурного слоя важнейших находок				
для памятников архитектуры и истории	конструкций стен покрытий потолков пола		+		
в интерьере;	декора фасадов интерьеров		+		
для памятников монументального искусства	живописи скульптуры прикладного иск-ва цоколя постаментов скульптуры грунта красочного слоя				

X. СИСТЕМА ОХРАНЫ:

а) категория охраны

союзная	республ.	местная	не состоит
		+	

б) дата и № документа о принятии под охрану

Постановление Псковского областного собрания депутатов №542 от 30.01. 1998.

в) границы охранной зоны и зоны регулирования застройки (краткое описание со ссылкой на утверждающий документ)

Зона охраны утверждена в составе Проекта зон охраны памятников истории и культуры г.Пскова решением областного Собрания депутатов от 29.06.1995.



\*D000041178\*

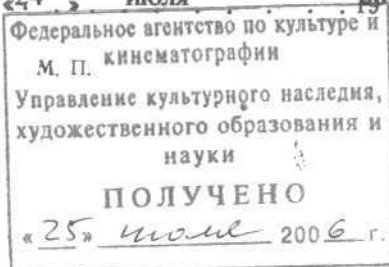
г) балансовая принадлежность и конкретное использование КУМИ г. Пскова, офисы

д) дата и № охранного документа

Дата составления паспорта

Составитель Архитектор Руденко О.В.  
(Ф., и., о., должность или профессия)

«24» июля 2006 г.



(подпись)

Инспектор по охране памятников Солдатенко Л.А.

(подпись)

г. Псков, ул. Пушкина, 14  
 Усадьба городская Пошиваловой А.М. 1870-е гг.  
 Флигель жилой доходный.  
 1894 г.

### Вкладыш №1

#### К пункту VI-а

А.М. Пошивалова скончалась 4 февраля 1904 г. Свое завещание она удостоверяла у нотариуса еще 18 декабря 1898 г.(4). По нему имущество, как доставшееся от мужа, так и приобретенное ею, было распределено между сыном и дочерью. В частности, угловой каменный дом (современный №16 по ул. Пушкина) и часть земельных угодий в уездах достались Михаилу Петровичу, а второй каменный дом, располагавшийся по Садовой улице (ныне - №12), со всеми постройками (левее его), с садом и местом, а также лавка в Гостином дворе и два земельных участка в Псковском уезде (в т.ч. один приобретенный А.М.) – Александре Петровне.

До этого Анастасия Михайловна страховала все домовладение в страховом товариществе «Саламандра». 9 июня 1904 г., когда окончился срок этого страхования, наследники обратились в только что открытое Псковское городское общество взаимного от огня страхования, и каждый из них отдельно застраховал свою часть бывшего общего домовладения (5). К тому времени Александра Петровна стала женой статского советника Николая Ивановича Бибикова – инспектора народных училищ 5-го района Псковской губернии. Из имеющихся в обоих архивных делах планов (ксерокопия из дела Бибиковой за №193 прилагается) видно, что ей принадлежал двухэтажный каменный дом (литер А – современный дом №12) на Пушкинской улице и двухэтажный каменный флигель (литер Б – современный дом №14) в глубине двора. Этот дом отделялся от Пушкинской улицы садом, принадлежавшим А.П. Бибиковой (5).

Из оценки отдельных конструкций флигеля можно почерпнуть немало сведений. Его длина составляла 10 саж., ширина – 3 саж., высота – 3 саж. (он и сейчас выглядит довольно приземистым). Во флигеле было 4 комнаты, оклеенные обоями, водопровод, одна голландская, одна русская и две круглые, с железным чехлом печи, 10 окон, балкон, одна каменная и одна деревянная лестницы, 8 дымовых труб возвышались над крытой железом крышей общей площадью 86 кв. саж.

А.П. Бибикова ежегодно возобновляла страхование своего домовладения, последний раз с 10 июля 1917 г. Её брат Михаил Петрович Пошивалов владельцем дома №14 не был, поэтому ограничимся о нем лишь краткими сведениями, хотя в дореволюционном Пскове он был известной личностью. Михаил Петрович окончил юридический факультет Петербургского университета со степенью кандидата прав, начинал службу младшим кандидатом на судебные должности при Псковском окружном суде (Памятная книжка Псковской губернии 1905 г.), затем был городским судьей 2 участка Пскова (Памятные книжки 1907 и последующих годов). Еще 10 марта 1905 г. Его избрали гланым Псковской городской думы, и затем он переизбирался каждые 4 года, в т.ч. 10 сентября 1917 г. по списку №4 от партии народной свободы (кадетов). При создании 10 апреля 1918 г. Совета управления оккупированной немецкими войсками части Псковской губернии его назначили начальником юридического управления этого Совета.

В 1930-х гг. все постройки двора и флигель сохранялись в том же виде, что и в 1904 г., как это видно на съемке г.Пскова 1930-х гг.(6). Вероятно, до войны 1941-1945 гг. флигель был жилым. Во время войны он не пострадал, так как в 1946 г. на нем была железная крыша. После войны с 1948 г. Он также был приспособлен под жилье. С 2003 г. помещения 1 и 2 этажей были переведены из жилого фонда в нежилой (8). Ныне помещения 2-го и часть 1-го этажа занимают ООО «Протэк», название которого теперь изменено – ООО «Ветус» (универсальное торговое оборудование для магазинов, баров, кафе, аптек). Часть помещений 1-го этажа и одно помещение во 2-м этаже арендуют частные предприниматели для хранения товара.

г. Псков, ул. Пушкина, 14  
 Усадьба городская Пошиваловой А.М. 1870-е гг.  
 Флигель жилой доходный.  
 1894 г.

## Вкладыш №2 К пункту VI-б

Флигель дошел до наших дней с частичными утратами фасадов и интерьеров. На главном торцовом фасаде заложено среднее окно 1-го этажа; от балкона остались только металлические балки; дверной проем выхода на балкон превращен в окно.

На северо-восточном дворовом фасаде в уровне 1-го этажа заложено маленькое окно туалета слева от входа на лестницу; оконные проемы комнат, вероятно, частично передвинуты при поздних ремонтах, но уточнить эти переделки возможно только со снятием штукатурки стены; в уровне 1-го этажа три дверных проема, вероятно, также относятся к поздним приспособлениям под жильё.

Из декора фасадов утрачен профиль карнизных междуэтажных тяг и венчающего карниза. Цоколь частично находится под землей; его отделка не сохранилась. Юго-восточный угол кладки разрушен в уровне 2-го этажа; выпала часть кирпичной перемычки ложного окна над входом главного торцового фасада, на котором утрачена часть штукатурки; лучковые перемычки оконных и дверных проемов выровнены при установке поздних столярных заполнений; первоначальные столярные заполнения дверей и окон не сохранились. Первоначальная крыша с железной кровлей и 8 дымовых труб утрачены, крыша и деревянные слуховые окна ремонтные; поздняя кровля выполнена из шифера, без организованного водостока со стороны главного торцового фасада, что привело к утрате его штукатурки и карнизов; лотковый водосброс над стеной дворового фасада поздний, штукатурка ремонтная; небольшая пристройка к нему в уровне 1-го этажа – поздняя.

Планировка помещений неоднократно изменялась легкими перегородками; часть проемов в поперечной стене заложена. Все первоначальные печи утрачены. Оформление интерьеров сохранилось лишь фрагментарно – на потолках лестничной клетки; потолочные карнизы в комнатах 1-го этажа, судя их профилю, послевоенные ремонтные.

Деревянная лестница на чердак и позднее чердачное окно над этой лестницей находятся в аварийном состоянии из-за вывалившейся кладки угла стены и разрушившейся части крыши.

## К пункту VII-а

их асимметрична: с юго-востока находится лестница на 2-й этаж, северо-западнее которой две большие смежные комнаты с освещением со стороны двора. Все перегородки внутри комнат поздние. Юго-восточнее лестницы в обоих этажах были устроены коридоры и туалеты, освещавшиеся маленькими окнами, выходившими на дворовый фасад. Из коридоров был выход на балкон торцового фасада.

Лестница во 2-й этаж одномаршевая с каменными ступенями; над лестницей сохранились фрагменты подлинного потолочного карниза с падугой. В северо-западной стене 1-го этажа имеются ниши; вероятно, это печные ниши, или – ниши-шкафы.

Высота помещений 1-го этажа – 2,55 м; 2-го – 2,75 м.

Фундаменты бутовые ленточные; стены – плитяные с оформлением углов и проемов кирпичом; перекрытия – деревянные утепленные; крыша деревянная стропильная с обрешеткой; кровля – железо (ныне – шифер); полы – дощатые; окна двойные створные (первоначально – летние створные и зимние глухие); двери филенчатые; отделка – штукатурка, побелка, окраска.

г. Псков, ул. Пушкина, 14  
 Усадьба городская Пошиваловой А.М. 1870-е гг.  
 Флигель жилой доходный.  
 1894 г.

### Вкладыш №3

Общие габариты в плане: 8.0 м x 21.9 м.

Предмет охраны.

1. Объемно-пространственная композиция флигеля.
2. Композиция фасадов: первоначальное размещение, габариты проемов дверей окон и ложных окон, их очертания; фрагменты профильной тяги и венчающего карниза; металлические балки балкона.
3. Планировочная композиция в габаритах несущих и капитальных стен.
4. Каменная одномаршевая лестница и деревянная лестница на чердак.
5. Ниши в интерьерах 2-го этажа.
6. Потолочные карнизы в помещении лестницы 2-го этажа.
7. Конструкции оснований фундаментов и стен.
8. Материал конструкций: фундаментов – бут; стен – плита и кирпич; кровли – железо.

### К пункту VIII

6. Съемка г.Пскова 1930-х гг.
7. Левин Н.Ф. Историческая справка на дом №14 по ул. Пушкина. Рукопись. Псков, 2006. (Личный архив Н.Ф. ЛЕВИНА)
8. Материалы ГП БТИ Псковской области.

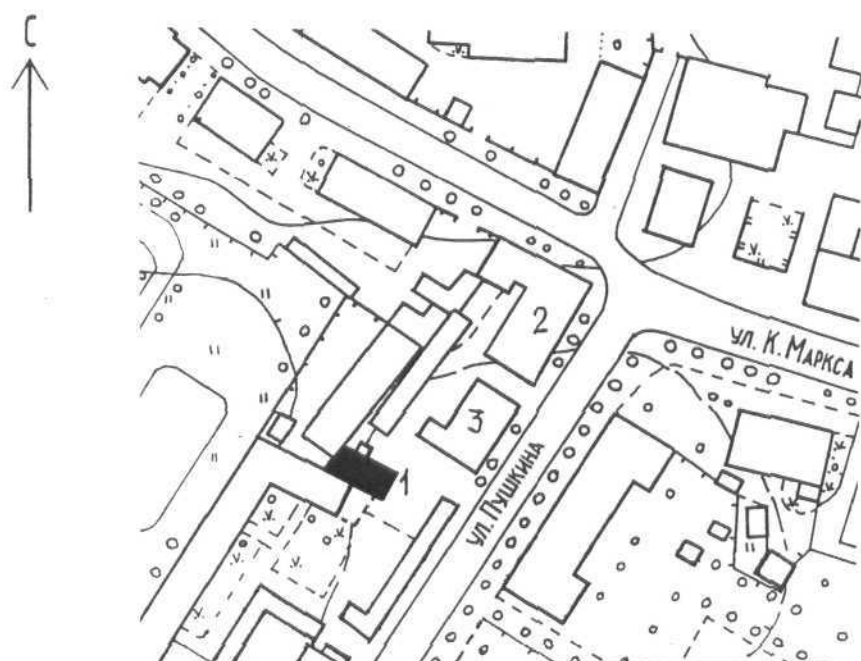
г.Псков, ул. Пушкина, 14  
Усадьба городская Пошиваловой А.М. 1870-е гг. Флигель жилой доходный. 1894 г.  
генплан



Копия со съемки г. Пскова  
1930-х гг.



г. Псков, ул. Пушкина, 14  
Усадьба городская Пошиваловой А.М. 1870-е гг.  
Флигель жилой доходный. 1894 г.  
генплан

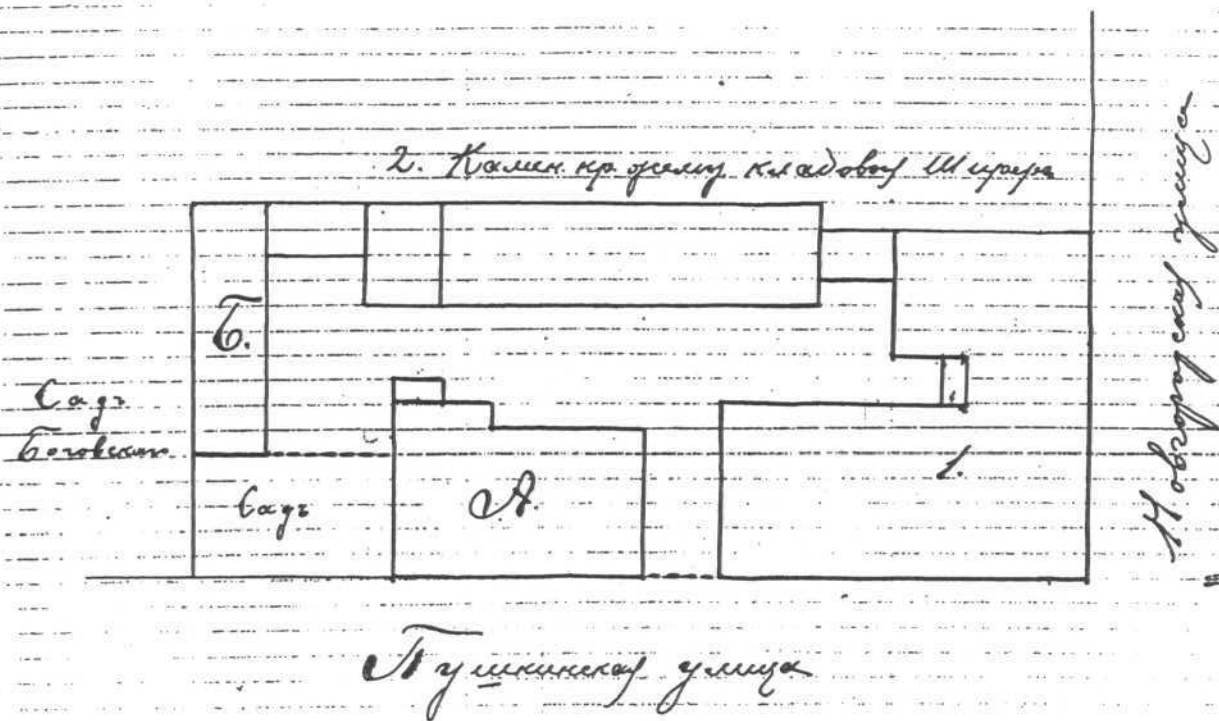


0 100 М

1. Флигель Пошиваловой А.М.
2. Дом Пошиваловой А.М.
3. Дом Пошиваловой А.М.

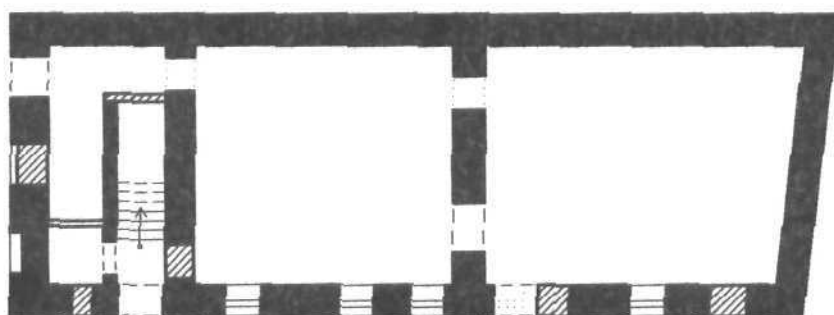
г. Псков, ул. Пушкина, 14



Усадьба городская Пошиваловой А.М. 1870-е гг. Флигель жилой доходный. 1894 г.  
план двора в 1904 г.



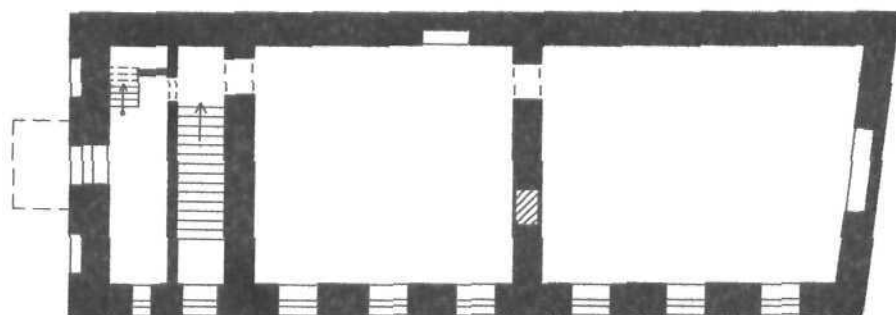
ГАПО, ф.50, оп.1, д.193. Копия чертежа из дела о страховании строений, принадлежащих жене статского советника Александре Петровне Бибиковой.

г.Псков, ул. Пушкина, 14  
Усадьба городская Пошиваловой А.М. 1870-е гг.  
Флигель жилой доходный. 1894 г.  
1 этаж





-  - поздние закладки проемов
-  - поздние растесы проемов

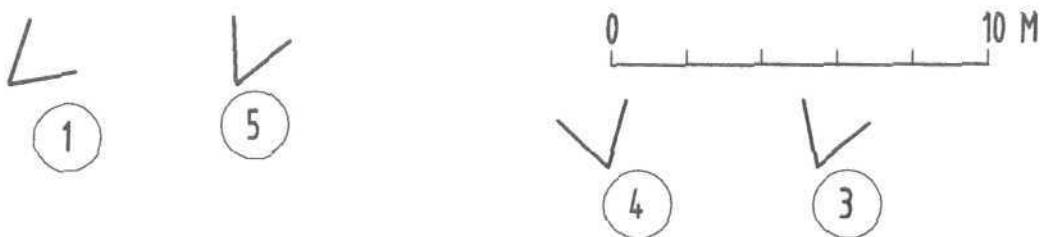
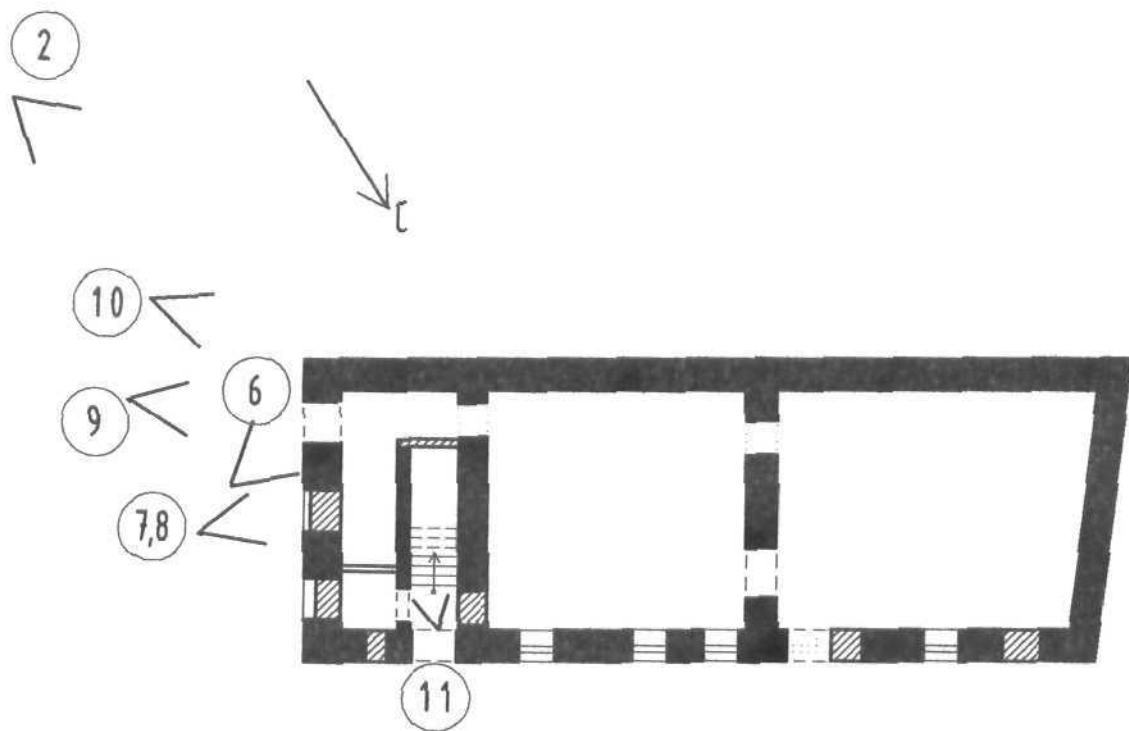
г.Псков, ул. Пушкина, 14  
Усадьба городская Пошиваловой А.М. 1870-е гг.  
Флигель жилой доходный. 1894 г.  
2 этаж



0 10 М

-  - поздние закладки проемов
-  - поздние растесы проемов

г.Псков, ул. Пушкина, 14  
Усадьба городская Пошиваловой А.М. 1870-е гг.  
Флигель жилой доходный. 1894 г.  
схема фотофиксации





100

100

1

г. Псков,  
ул. Пушкина, 14

**Усадьба городская Пошиваловой А.М. 1870-е гг.  
Флигель жилой доходный.  
1894 г.**

Общий вид с востока

Июль 2006 г.

Фото Руденко Т.В.





2

г. Псков,  
ул. Пушкина, 14

**Усадьба городская Пошиваловой А.М. 1870-е гг.  
Флигель жилой доходный.  
1894 г.**

Общий вид с юга

Июль 2006 г.

Фото Руденко Т.В.



3

г. Псков,  
ул. Пушкина, 14

**Усадьба городская Пошиваловой А.М. 1870-е гг.  
Флигель жилой доходный.  
1894 г.**

Фрагмент северо-восточного фасада.  
Правая сторона.

Июль 2006 г.

Фото Руденко Т.В.



17

4

г. Псков,  
ул. Пушкина, 14

**Усадьба городская Пошиваловой А.М. 1870-е гг.  
Флигель жилой доходный.  
1894 г.**

Фрагмент северо-восточного фасада.  
Левая сторона.

Июль 2006 г.

Фото Руденко Т.В.



MAGGIORE

MAGGIORE

г. Псков,  
ул. Пушкина, 14

**Усадьба городская Пошиваловой А.М.  
1870-е гг.**

**Флигель жилой доходный.  
1894 г.**

Главный торцовый  
юго-восточный фасад.





г. Псков,  
ул. Пушкина, 14

**Усадьба городская Пошиваловой А.М.  
1870-е гг.**

**Флигель жилой доходный.  
1894 г.**

Фрагмент главного фасада.  
Вход.



г. Псков,  
ул. Пушкина, 14

**Усадьба городская Пошиваловой А.М.  
1870-е гг.**

**Флигель жилой доходный.  
1894 г.**

Фрагмент главного фасада.  
1-й этаж. Ложное окно.



г. Псков,  
ул. Пушкина, 14

**Усадьба городская Пошиваловой А.М. 1870-е гг.  
Флигель жилой доходный.  
1894 г.**

Фрагмент главного фасада.  
2-й этаж. Оконный проем.

Июль 2006 г.

Фото Руденко Т.В.



г. Псков,  
ул. Пушкина, 14

**Усадьба городская Пошиваловой А.М. 1870-е гг.  
Флигель жилой доходный.  
1894 г.**

Фрагмент главного фасада.  
2-й этаж. Ложное окно.

Июль 2006 г.

Фото Руденко Т.В.





10

г. Псков,  
ул. Пушкина, 14

**Усадьба городская Пошиваловой А.М. 1870-е гг.  
Флигель жилой доходный.  
1894 г.**

Фрагмент 2-го этажа.  
Южный угол.

Июль 2006 г.

Фото Руденко Т.В.



г. Псков,  
ул. Пушкина, 14

**Усадьба городская Пошиваловой А.М.  
1870-е гг.**

**Флигель жилой доходный.  
1894 г.**

Фрагмент интерьера.  
Одномаршевая лестница.



12

г. Псков,  
ул. Пушкина, 14

**Усадьба городская Пошиваловой А.М. 1870-е гг.  
Флигель жилой доходный.  
1894 г.**

Фрагмент интерьера лестницы.  
Потолочный карниз.

Июль 2006 г.

Фото Руденко Т.В.

**Министерство культуры РФ Памятники истории и культуры РФ (недвижимые) —**

 Союзная республика \_\_\_\_\_ **Российская Федерация**

(наименование республиканского органа охраны)

 Адрес \_\_\_\_\_ **г. Псков, ул. Пушкина, 14**

(АССР, край, область, район, автономная обл. национальн. округ, населенный пункт)

**УЧЕТНАЯ КАРТОЧКА Усадьба городская Пошиваловой А.М.  
Флигель жилой доходный.**

I. Наименование памятника

II. Типологическая принадлежность

III. Датировка памятника

IV. Характер современного использования

памятник археологии	памятник истории	памятник архитектуры	памятник монумент. ис-ва			
		2				
1894 г.						
по первоначальному назначению	культурно-просветительное	туристско-экскурсионное	лечебно-оздоровительн.	жилые помещения	хозяйствен-ное	не исполь-зуется

предлож. по использ. \_\_\_\_\_

V. Характеристика технического состояния

VI. Категория охраны

 наличие \_\_\_\_\_  
 Федеральное агентство по культуре и кинематографии  
 Управление культурного наследия, утс-жденной охранной зоны художественного образования и науки

VII. Наличие документации

место хранения документов

Дата составления карточки

\_\_\_\_\_ 24 июля 2006 г.

Составитель \_\_\_\_\_

М. П.  
О.В. Руденко - архитектор

(Ф. И. О. должность или профессия)

Инспектор по охране памятников \_\_\_\_\_

Л.А. Солдатенко

(Ф. и. о. подпись)

хорошее	среднее	плохое	аварийное
	+		
союзная	республ.	региональная	не состоит
		+	
	да	нет	
	+		
паспорт	фотографии	обмеры	реставрацион. материалы
+	+	+	
органы охраны	реставрационные мастерск.	музей, архив, Гос. НИИ искусствознания	
союзный	республиканск.	региональный	республикан.
			местные

## УЧЕТНАЯ КАРТОЧКА (оборотная сторона)

Фото или схематический план



Краткое описание

Один из немногих, сохранившихся в Пскове, жилых доходных флигелей в составе городской усадьбы последней трети XIX в., помогающий полнее раскрыть типологический состав усадебных построек и его эволюцию с развитием капитализма в России.

Пример архитектуры эклектики с использованием элементов декора классицизма.

Флигель каменный 2-х этажный, в плане трапециевидный, крыша имеет два ската в перпендикулярных направлениях, кровля – железо (ныне – шифер).

Композиция главного фасада, близкая к симметрично-осевой, дворового – асимметричная.

Планировочная композиция трехчастная, асимметричная.

Фундаменты бутовые ленточные; стены из плиты с оформлением углов и проемов кирпичом, перекрытия и крыша деревянные, кровля – железо.

Общие габариты в плане: 8.0 м x 21.9 м.