

# ПАМЯТНИКИ ИСТОРИИ И КУЛЬТУРЫ РФ (НЕДВИЖИМЫЕ)

Департамент культурного наследия  
Министерства культуры РФ

наименование республиканского органа охраны памятников

## П А С П О Р Т

I. НАИМЕНОВАНИЕ ПАМЯТНИКА Винный завод Хлебниковых.

II. ТИПОЛОГИЧЕСКАЯ  
ПРИНАДЛЕЖНОСТЬ

памятник археологии	памятник истории	памятник архитектуры	памятник монумент. искусства
		6	

III. ДАТИРОВКА ПАМЯТНИКА (или дата исторического события, с которым связано возникновение памятника - для памятников истории)

до 1905 г.

IV. АДРЕС (местонахождение) ПАМЯТНИКА г. Хабаровск, ул. Тургенева, 63

край, область, район, автономная обл.,

национальный округ, населенный пункт, пути подъезда

V. ХАРАКТЕР  
СОВРЕМЕННОГО  
ИСПОЛЬЗОВАНИЯ

по первонач. назначению	культурно-просветит.	туристско-экскурсион.	лечебно-оздоровительн.	жилые помещения	хозяйственное	не используется
+	музей библ. клуб		больн. санит. д. отл.		учреждение торгов. промышл. + оказ	

### ПРИЛОЖЕНИЯ:

Фото общего вида - 2

Вкладыши - 1

Фото фрагментов -

Схема фотофиксации -

Генплан - 1

Фото исторического вида - 2

Обмеры: план

фасад -

разрез -

Схематический план

## VI. ИСТОРИЧЕСКИЕ СВЕДЕНИЯ

а)	для памятников археологии	- история возникновения, кем и когда производились раскопки и раскопки, место хранения коллекции.
	для памятников истории	- история возникновения: краткая характеристика событий и лиц, в связи с которыми объект приобрел значение памятника
	для памятников архитектуры и монументального искусства	- автор, строитель, заказчик, история создания

Земельный участок на углу Соборной площади (ныне Комсомольской) и улицы Инженерной (ныне ул. Тургенева) приобрел в собственность в 1879 году мещанин г. Елабуги Вятской губернии Иван Хлебников.

Иван Николаевич Хлебников прибыл в селение Хабаровку в 1878 году. До этого времени он практически занимался виноделием и в том же 1878 году из местного дикорастущего винограда выработал кустарным способом вино, которое возил на пробу в Иркутск.

В 1881 Хлебников получил одобрение и разрешение местного начальства на производство виноградного вина для продажи. К 1890 году производство вина достигло двух тысяч ведер в год. В 1891 году во время пребывания в Хабаровске цесаревича Николая Хлебников представил ему свое вино и получил одобрение и в награду золотую монограмму трех царских имен, с бриллиантами.

Впоследствии Иван Хлебников привлек к делу своих сыновей: Ивана, Максима, Сергея и Алексея. Вместе они учредили Торгово-промышленное товарищество «Хлебников и К» включавшее в себя паровой спиртоочистительный завод в Хабаровске и бакалейно-винную торговлю в Хабаровске, Никольск-Уссурийском, Владивостоке и Одессе.

В 1879 году на купленном участке Хлебников построил деревянный дом и сарай, где и выработал первые пять ведер вина.

К 1890 –1900 году было построено первое кирпичное здание вдоль ул. Инженерной. Производство вина в этот период достигло двух тысяч ведер в год.

К 1905 году было полностью построено и функционировало высокое двухэтажное здание с цокольным этажом в глубине квартала. Установить время постройки третьего здания, образующего комплекс, не удастся, но к 1913 году на участке стояли три здания, производственный комплекс полностью сложился и функционировал. (См. вкладыш №1)

б) перестройки и утраты, изменившие первоначальный облик памятника.

В целом комплекс зданий винного завода сохранил очертания, габариты и функциональное назначение. На участке демонтированы все деревянные строения. Значительно повышен уровень земли. Устроено асфальтовое покрытие.

в) реставрационные работы (общая характеристика, время, автор, место хранения документов)

Реставрационные работы не проводились.

## ОПИСАНИЕ ПАМЯТНИКА

	для памятников археологии	- характер культурного слоя, важнейшие находки.
	для памятников истории	- характеристика памятника, наличие, текст и время установления мемориальной доски.
а)	для памятников архитектуры	- основные особенности планировочной, композиционно-пространственной структуры и конструкции; характер декора фасадов и интерьеров; наличие живописи, скульптуры прикладного искусства; строительный материал, основные габариты.
	для памятников монументального искусства	- основные особенности композиционного и колористического решения, тексты, материал, техника, размер.

Комплексе зданий завода находится в центральной части города, вблизи Комсомольской (бывшей Соборной) площади. Прямоугольный участок 70 x 50 метров расположен на крутом спуске от Комсомольской площади к Уссурийскому бульвару (бывшая река Плюсский), широкой стороной параллельно ул. Муравьева-Амурского, одной из узких сторон выходит на красную линию ул. Тургенева (бывшая Инженерная), другой узкой стороной выходит во двор «Доходного дома И.С. Эмери» 1897 года постройки.

Комплексе состоит из трех кирпичных зданий, расположенных по периметру участка с юго-западной, юго-восточной и северо-восточной стороны.

Вдоль юго-западной стороны участка расположен «Механический цех», вдоль юго-восточной «Дом управляющего» с кирпичной пристройкой и, вдоль северо-восточной, выходя главным фасадом на ул. Тургенева, «Спиртоочистительный цех». Вместе с пристройками здания образуют прямоугольный двор, замкнутый с юго-востока и раскрытый на северо-запад. Двор используется для подачи в цех и хранения стеклотары.

В здании «Механического цеха» расположены основные производственные цеха завода, это здание подверглось наибольшим переделкам, перестройкам и полностью утратило первоначальный вид главного фасада, обращенного во двор завода. Сохранилась почти без изменений планировочная структура исторической части здания, его конструктивные элементы, торцовые фасады и в большей степени юго-западный фасад, выходящий во двор «Доходного дома И.С. Эмери».

«Механический цех» и «Дом управляющего» соединяет кирпичная пристройка, первоначально одноэтажная, в настоящее время с надстроенным вторым этажом. (См. вкладыш № 1)

б) общая оценка общественной, научно-исторической и художественной значимости памятника.

Один из первых в Хабаровске архитектурных комплексов производственного назначения, постройки конца 19 - начала 20 веков, сохранивший свое функциональное назначение и архитектурную целостность, построенный в стиле VIII. ОСНОВНАЯ БИБЛИОГРАФИЯ, АРХИВНЫЕ ЭЛЕМЕНТЫ С ЭЛЕМЕНТАМИ КЛАССИЦИЗМА И ИКОНОГРАФИЧЕСКИЙ МАТЕРИАЛ

1. ГАХК ф. 1035 оп. I дело 9
2. ГАХК ф. И - 85 оп. 44 дело 93 лист 103.
3. Фонды Хабаровского краеведческого музея 11-7. (См. вкладыш № 1)



Вкладыш № 1 к паспорту : Винный завод Хлебниковых, до 1905 г.  
г. Хабаровск, ул. Тургенева, 63

#### VI а)

В 1914 году все имущество Хлебниковых, включая винный завод, был продан хабаровскому купцу Пьянкову, который продолжал использовать завод в соответствии с его назначением.

В 1923 году завод был национализирован и передан во владение «Дальспирта», входившего в общероссийское объединение «Центроспирт», и стал именоваться «Государственный винный завод № 5»

В настоящее время в зданиях, построенных Хлебниковым располагается ОАО «Ликеро - водочный завод «Хабаровский».

#### VII а)

Таким образом фасад «Дома управляющего», стена пристройки и торцевой шпиль «Механического цеха» представляют собой сплошную стену, ограничивающую участок исторической застройки завода с юго-запада.

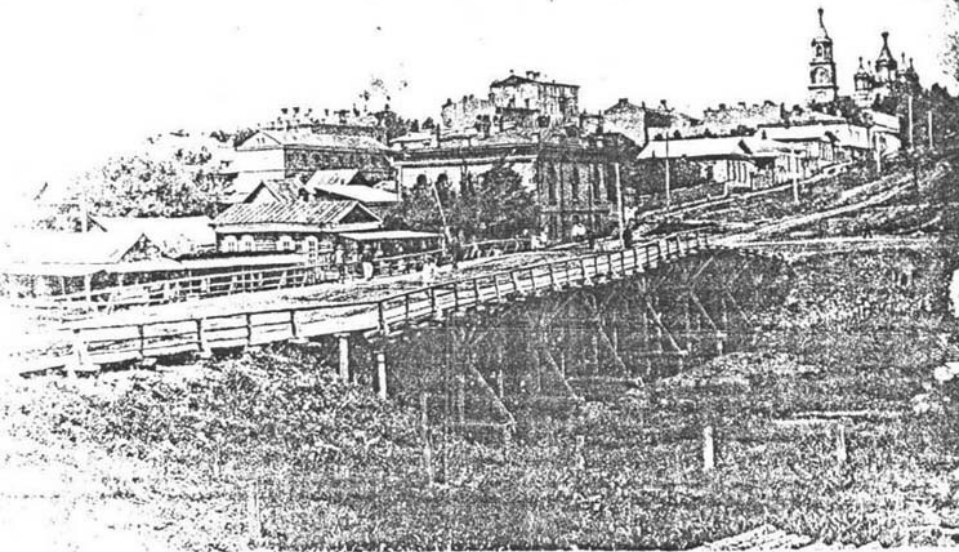
«Дом управляющего сохранил» свой первоначальный вид без существенных изменений. Из всех зданий завода он отличается наибольшей архитектурной проработкой фасадов и композиционным единством. Его *среди* ризалит отмечает центр дворового пространства завода и организует его композицию, несмотря на утраты выходящих во двор фасадов «Механического цеха» и «Спиртоочистительного цеха».

«Спиртоочистительный цех» сохранил свой первоначальный облик за исключением значительной части дворового фасада, скрытой за двумя пристройками. В целом не изменилась его планировочная структура и функциональное назначение, только вместо спиртоочистительного цеха ныне в нем расположен морской.

Все здания каменные, сложены из красного кирпича, с применением лицевой цепной кладки, фасады многократно покрыты окрасочными слоями. В несущих конструкциях всех зданий использованы однотипные конструктивные элементы: бутовые ленточные фундаменты, перекрытия из кирпичных сводов по металлическим прокатным балкам, наклонная стропильная кровля. Фасады декорированы в стиле эклектики с мотивами классицизма в отдельных деталях.

#### VIII.

4. «Тихоокеанская звезда»// 1926 г. 10 ноября. *Объявление.*
5. «Съезд сельских хозяев на Амуро-Приморской выставке» г. Хабаровск, 1899 г., стр. 19.
6. «Приамурский край на Амуро-Приморской выставке» г. Хабаровск, 1899 г., стр. 218.
7. «Приамурские ведомости»// 1896 г., 11 августа, 1899 г., 26 сентября, 1900 г., 2 июля. *Объявление.*



г. Хабаровск, ул. Тургенева, 63  
«Винный завод Хлебниковых, до 1905 г.»  
Фото исторического вида. Панорама ул. Инженерной.



г. Хабаровск, ул. Тургенева, 63

«Винный завод Хлебниковых, до 1905 г.»

Фото исторического вида. Вид ул. Алексеевской с реки Плюснинки.





СОЮЗНАЯ РЕСПУБЛИКА

МК РФ Департамент культурного наследия

Наименование республиканского органа охраны

Адрес г.Хабаровск, ул.Тургенева, 63

Край, область, район, автономная область; национальный округ, населенный пункт

## УЧЕТНАЯ КАРТОЧКА

Винный завод Хлебниковых.

I. НАИМЕНОВАНИЕ ПАМЯТНИКА

II. ТИПОЛОГИЧЕСКАЯ  
ПРИНАДЛЕЖНОСТЬ

Памятник археологии	Памятник истории	Памятник архитектуры	Памятник Монумент. ис-ва
		6	

III. ДАТИРОВКА ПАМЯТНИКА

1905 г.

IV. ХАРАКТЕР  
СОВРЕМЕННОГО  
ИСПОЛЬЗОВАНИЯ

По первоначаль- ному назначению	Культурно-просвети- тельное	Туристско-экскур- сионное	Лечебно-оздорови- тельное	Жилые поме- щения	Хозяйст- венное	Не исполь- зуется
+						

V. ХАРАКТЕРИСТИКА  
ТЕХНИЧЕСКОГО СОСТОЯНИЯ

VI. КАТЕГОРИЯ ОХРАНЫ

Хорошее	Среднее	Плохое	аварийное
		+	
Союзная	Республ.	Местная	Не состоит
		+	
	Да	Нет	
	+		

Наличие утвержденной охранной зоны

VII. НАЛИЧИЕ ДОКУМЕНТАЦИИ

Паспорт	Фотографии	Обмеры	Реставрационные материалы
+	+		
Органы охраны			Реставрационные мастерские
Союзная	Республикан.	Местный	Республикан.
		+	Местные
			Музей, архив, НИИ

Местонахождение документов

Дата составления карточки

"16" сентября 2000 г.

М.П.

Составитель ДЫМИНСКАЯ А.В.Инспектор по охране памятников Янкевич М.К.

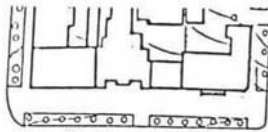
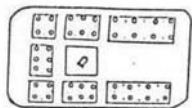
Ф. И. О., должность или профессии, подпись

Ф. И. О., подпись

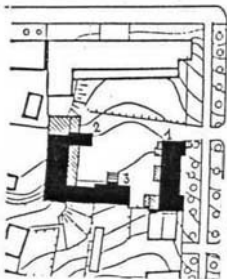
## УЧЕТНАЯ КАРТОЧКА (оборотная сторона)

Фото или схематический план

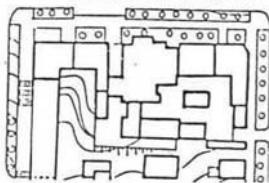
Краткое описание



Ул. Муравьева-Амурского



1. Спиртоочистительный цех
2. Механический цех
3. Дом управляющего



Комплекс зданий водочного завода является одним из первых архитектурных комплексов промышленного назначения в г. Хабаровске. Его строительство было начато в 90-х годах 19 века. Комплекс зданий сохранил свое функциональное назначение и архитектурную целостность. Находится в центральной исторической части города, вблизи комсомольской (бывшей Соборной) площади. Прямоугольный участок застройки (70 x 50 м.) расположен на крутом спуске от Комсомольской площади к Уссурийскому бульвару (быв. река Плюснинка)

Комплекс состоит из трех кирпичных зданий, расположенных по периметру участка с юго-западной, юго-восточной и северо-восточной сторон. Вместе с пристройками здания образуют прямоугольный двор, замкнутый с юго-востока и раскрытый на северо-запад. Все здания завода сложены из красного кирпича с применением лицевой цепной кладки. В несущих конструкциях использованы однотипные конструктивные элементы и материалы. Наиболее выразительным является «Дом управляющего». Фасады зданий декорированы в стиле эклектики с мотивами классицизма в отдельных деталях.

# ПАМЯТНИКИ ИСТОРИИ И КУЛЬТУРЫ РФ (НЕДВИЖИМЫЕ)

Департамент культурного наследия  
Министерства культуры РФ

наименование республиканского органа охраны памятников

## ПАСПОРТ

I. НАИМЕНОВАНИЕ ПАМЯТНИКА Винный завод Хлебниковых

II. ТИПОЛОГИЧЕСКАЯ  
ПРИНАДЛЕЖНОСТЬ

памятник археологии	памятник истории	памятник архитектуры	памятник монумент. искусство
		6	

III. ДАТИРОВКА ПАМЯТНИКА (или дата исторического события, с которым связано возникновение памятника - для памятников истории)

до 1905 г.

IV. АДРЕС (местонахождение) ПАМЯТНИКА г. Хабаровск, ул. Тургенева, 63  
край, область, район, автономная обл.

национальный округ, населенный пункт, путь, подъезд

V. ХАРАКТЕР  
СОВРЕМЕННОГО  
ИСПОЛЬЗОВАНИЯ

по первонач. назначению	культурно-просветит.	туристско-экскурсион.	лечебно-оздоровительные	жилищно-помещенные	хозяйственное	не используется
+	музей, библ., клуб		больн. завед. д. отд.		учреждение, торгов. предприм. + охота	

ПРИЛОЖЕНИЯ:

Фото общего вида - 2

Вкладыши - 1

Фото фрагментов -

Схема фотофиксации -

Генплан - 1

Фото исторического вида - 2

Обмеры: план

фасад -

разрез -

Схематический план

## VI. ИСТОРИЧЕСКИЕ СВЕДЕНИЯ

а)	для памятников археологии	- история возникновения, кем и когда произвелись раскопки и раскопки, место хранения коллекции.
	для памятников истории	- история возникновения: краткая характеристика событий и лиц, в связи с которыми объект приобрел значение памятника
	для памятников архитектуры и монументального искусства	- автор, строитель, заказчик, история создания

Земельный участок на углу Соборной площади (ныне Комсомольской) и улицы Инженерной (ныне ул. Тургенева) приобрел в собственность в 1879 году мещанин г. Елабуги Вятской губернии Иван Хлебников.

Иван Николаевич Хлебников прибыл в селение Хабаровку в 1878 году. До этого времени он практически занимался виноделием и в том же 1878 году из местного дикорастущего винограда выработал кустарным способом вино, которое возил на пробу в Иркутск.

В 1881 Хлебников получил одобрение и разрешение местного начальства на производство виноградного вина для продажи. К 1890 году производство вина достигло двух тысяч ведер в год. В 1891 году во время пребывания в Хабаровске цесаревича Николая Хлебников представил ему свое вино и получил одобрение и в награду золотую монограмму трех царских имен, с бриллиантами.

Впоследствии Иван Хлебников привлек к делу своих сыновей: Ивана, Максима, Сергея и Алексея. Вместе они учредили Торгово-промышленное товарищество «Хлебников и К» включавшее в себя паровой спиртоочистительный завод в Хабаровске и бакалейно-винную торговлю в Хабаровске, Никольск-Уссурийском, Владивостоке и Одессе.

В 1879 году на купленном участке Хлебников построил деревянный дом и сарай, где и выработал первые пять ведер вина.

К 1890 –1900 году было построено первое кирпичное здание вдоль ул. Инженерной. Производство вина в этот период достигло двух тысяч ведер в год.

К 1905 году было полностью построено и функционировало высокое двухэтажное здание с цокольным этажом в глубине квартала. Установить время постройки третьего здания, образующего комплекс, не удастся, но к 1913 году на участке стояли три здания, производственный комплекс полностью сложился и функционировал. (См. вкладыш №1)

б) перестройки и утраты, изменявшие первоначальный облик памятника.

В целом комплексе зданий винного завода сохранил очертания, габариты и функциональное назначение. На участке демонтированы все деревянные строения. Значительно повышен уровень земли. Устроено асфальтовое покрытие.

в) реставрационные работы (общая характеристика, время, автор, место хранения документов)

Реставрационные работы не проводились.

## ОПИСАНИЕ ПАМЯТНИКА

а)	для памятников археологии	- характер культурного слоя, важнейшие находки.
	для памятников истории	- характеристика памятника, наличие, текст и время установления мемориальной доски.
	для памятников архитектуры	- основные особенности планировочной, композиционно-пространственной структуры и конструкций; характер декора фасадов и их терьеров, наличие живописи, скульптуры прикладного искусства, строительный материал, основные габариты.
	для памятников монументального искусства	- основные особенности композиционного и колористического решения, тексты, материал, техника, размер.

Комплекс зданий завода находится в центральной части города, вблизи Комсомольской (бывшей Соборной) площади. Прямоугольный участок 70 x 50 метров расположен на крутом спуске от Комсомольской площади к Уссурийскому бульвару (бывшая река Плюсиивва), широкой стороной параллельно ул. Муравьева-Амурского, одной из узких сторон выходит на красную линию ул. Тургенева (бывшая Инженерная), другой узкой стороной выходит во двор «Доходного дома И.С. Эмери» 1897 года постройки.

Комплексе состоит из трех кирпичных зданий, расположенных по периметру участка с юго-западной, юго-восточной и северо-восточной стороны.

Вдоль юго-западной стороны участка расположен «Механический цех», вдоль юго-восточной «Дом управляющего» с кирпичной пристройкой и, вдоль северо-восточной, выходя главным фасадом на ул. Тургенева, «Спиртоочистительный цех». Вместе с пристройками здания образуют прямоугольный двор, замкнутый с юго-востока и раскрытый на северо-запад. Двор используется для подачи в цех и хранения стеклотары.

В здании «Механического цеха» расположены основные производственные цеха завода, это здание подверглось наибольшим переделкам, перестройкам и полностью утратило первоначальный вид главного фасада, обращенного во двор завода. Сохранилась почти без изменений планировочная структура исторической части здания, его конструктивные элементы, торцевые фасады и в большей степени юго-западный фасад, выходящий во двор «Доходного дома И.С. Эмери».

«Механический цех» и «Дом управляющего» соединяет кирпичная пристройка, первоначально одноэтажная, в настоящее время с надстроенным вторым этажом. (См. вкладыш № 1)

б) общая оценка общественной, научно-исторической и художественной значимости памятника.

Один из первых в Хабаровске архитектурных комплексов производственного назначения, постройки конца 19, начала 20 веков, сохранивший свое функциональное назначение и архитектурную целостность, построенный в стиле VIII. ОСНОВНАЯ БИБЛИОГРАФИЯ, АРХИВНЫЕ ИСТОЧНИКИ, ИКОНОГРАФИЧЕСКИЙ МАТЕРИАЛ

1. ГАХК ф. 1035 оп.1 дело 9

2. ГАХК ф. И - 85 оп. 44 дело 93 лист 103.

3. Фонды Хабаровского краеведческого музея 11-7. (См. вкладыш № 1)

## IX. ТЕХНИЧЕСКОЕ СОСТОЯНИЕ

характеристика общего состояния

для памятников археологии	культурного слоя важнейших находок				
для памятников архитектуры и истории	конструкций стен покрытий потолков пола декора фасадов интерьеров			+	
в интерьере:	живописи скульптуры прикл. искусства				-
для памятников монументального искусства	цоколя постаменты скульптуры грунта красочного слоя				

хорошее среднее плохое аварийное

## X. СИСТЕМА ОХРАНЫ

состоит

созданная реставрационная местная не

а) категория охраны

+

б) дата и № документа о принятии под охрану Решение Малого Совета 172 от 20.20.1993 г.

в) границы охранной зоны и зоны регулирования застройки (краткое описание со ссылкой на утверждающий документ)

Границы охранной зоны и территория памятника определены проектом зон охраны памятников истории и культуры центральной части г. Хабаровска, согласованным Министерством культуры РФ. 09. 04. 1997г. № 41

г) балансовая принадлежность и конкретное использование ГУК «НПЦ по ОПИК», Открытое акционерное общество «Ликеро - водочный завод «Хабаровский». Ликеро - водочный завод

д) дата и № охранного документа Охранно-арендный договор № 42/2019 от 08 мая 1998 г.,

Дата составления паспорта

\*15\* сентября

2000 г.



МП

Составитель Дыминская А.В., архитектор,  
Жуков А.М., краевед

ф.и.о., должность или профессия

подпись

Инспектор по охране памятников

Янкевич М.К.

подпись



0000006400

Вкладыш № 1 к паспорту : Винный завод Хлебниковых, до 1905 г.  
г. Хабаровск, ул. Тургенева, 63

#### VI а)

В 1914 году все имущество Хлебниковых, включая винный завод, был продан хабаровскому купцу Пьянкову, который продолжал использовать завод в соответствии с его назначением.

В 1923 году завод был национализирован и передан во владение «Дальспирта», входившего в общероссийское объединение «Центроспирт», и стал именоваться «Государственный винный завод № 5»

В настоящее время в зданиях, построенных Хлебниковым располагается ОАО «Ликеро - водочный завод «Хабаровский».

#### VII а)

Таким образом фасад «Дома управляющего», стена пристройки и торц в й щипец «Механического цеха» представляют собой сплошную стену, ограничивающую участок исторической застройки завода с юго-запада.

«Дом управляющего сохранил» свой первоначальный вид без существенных изменений. Из всех зданий завода он отличается наибольшей архитектурной проработкой фасадов и композиционным единством. Его *средний* ризалит отмечает центр дворового пространства завода и организует его композицию, несмотря на утраты выходящих во двор фасадов «Механического цеха» и «Спиртоочистительного цеха».

«Спиртоочистительный цех» сохранил свой первоначальный облик за исключением значительной части дворового фасада скрытой за двумя пристройками. В целом не изменилась его планировочная структура и функциональное назначение, только вместо спиртоочистительного цеха ныне в нем расположен морсовый.

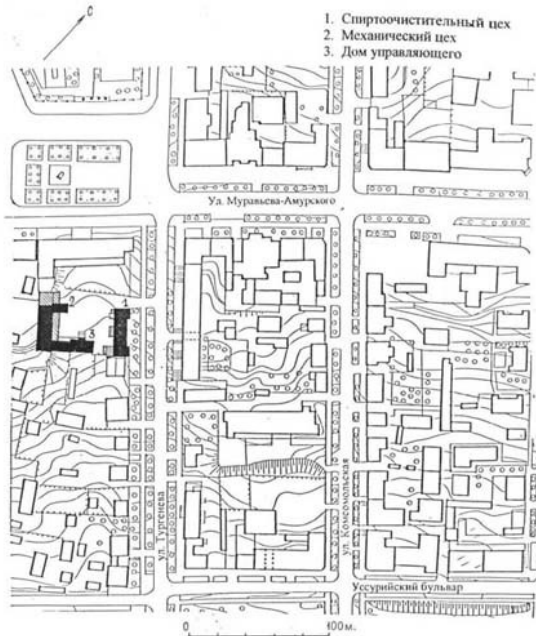
Все здания каменные, сложены из красного кирпича, с применением лицевой ценой кладки, фасады многократно покрыты окрасочными слоями. В несущих конструкциях всех зданий использованы однотипные конструктивные элементы: бутовые ленточные фундаменты, перекрытия из кирпичных сводов по металлическим прокатным балкам, наклонная стропильная кровля. Фасады декорированы в стиле эклектики с мотивами классицизма в отдельных деталях.

#### VIII.

4. «Тихоокеанская звезда»// 1926 г. 10 ноября. *Объявление.*
5. «Съезд сельских хозяев на Амуро-Приморской выставке» г. Хабаровск, 1899 г., стр. 19.
6. «Приамурский край на Амуро-Приморской выставке» г. Хабаровск, 1899 г., стр. 218.
7. «Приамурские ведомости»// 1896 г., 11 августа, 1899 г., 26 сентября, 1900 г., 2 июля. *Объявление.*

г. Хабаровск, ул. Тургенева, 63  
Винный завод Хлебниковых, до 1905 г.

### Генплан



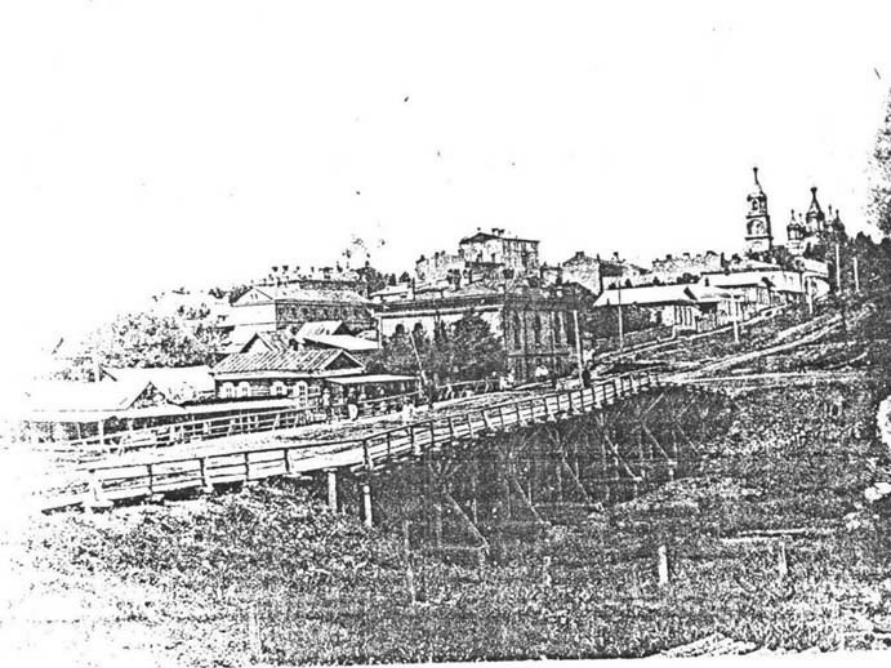




г. Хабаровск, ул. Тургенева, 63

«Винный завод Хлебниковых, до 1905 г.»

Фото исторического вида. Вид ул. Алексеевской с реки Плюснинки.



г. Хабаровск, ул. Тургенева, 63  
«Винный завод Хлебниковых, до 1905 г.»  
Фото исторического вида, Панорама ул. Инженерной.





МИНИСТЕРСТВО КУЛЬТУРЫ РСФСР

ПАМЯТНИКИ ИСТОРИИ И КУЛЬТУРЫ РСФСР (недвижимые)

3. 6 - 1. 6. 15

индекс

СОЮЗНАЯ РЕСПУБЛИКА

МК РФ Департамент культурного наследия

Наименование республиканского органа охраны

Адрес г. Хабаровск, ул. Тургенева, 63

Край, область; район, автономная область; национальный округ; населенный пункт

## УЧЕТНАЯ КАРТОЧКА

I. НАИМЕНОВАНИЕ ПАМЯТНИКА

Випный завод Хлебниковых.

II. ТИПОЛОГИЧЕСКАЯ  
ПРИНАДЛЕЖНОСТЬ

Памятник археологии	Памятник истории	Памятник архитектуры	Памятник Монумент. ис-ва
		6	

III. ДАТИРОВКА ПАМЯТНИКА

1905 г.

IV. ХАРАКТЕР  
СОВРЕМЕННОГО  
ИСПОЛЬЗОВАНИЯ

По первоначальному назначению	Культурно-просветительное	Туристско-экскурсионное	Лечебно-оздоровительное	Жилые помещения	Хозяйственное	Не используется
+						

V. ХАРАКТЕРИСТИКА  
ТЕХНИЧЕСКОГО СОСТОЯНИЯ

VI. КАТЕГОРИЯ ОХРАНЫ

Хорошее	Среднее	Плохое	аварийное
		+	
Союзная	Республ.	Местная	Не состоит
		+	

Наличие утвержденной охранной зоны

Да	Нет
+	

VII. НАЛИЧИЕ ДОКУМЕНТАЦИИ

Паспорт	Фотографии	Обмеры	Реставрационные материалы	
+	+			
Местонахождение документов		Реставрационные мастерские		Музей, архив, НИИ
Союзный	Республикан.	Местный	Республикан.	Местные
		+		

Дата составления карточки

" 16 " сентября 1960 г.

М.П.

Составитель Дыминская А.В.Инспектор по охране памятников Янкевич М.К.

Ф. И. О., должность или профессия, подпись

Ф. И. О., подпись

## УЧЕТНАЯ КАРТОЧКА (оборотная сторона)

Фото или схематический план

Краткое описание



Комплекс зданий водочного завода является одним из первых архитектурных комплексов промышленного назначения в г. Хабаровске. Его строительство было начато в 90-х годах 19 века. Комплекс зданий сохранил свое функциональное назначение и архитектурную целостность. Находится в центральной исторической части города, вблизи комсомольской (бывшей Соборной) площади. Прямоугольный участок застройки (70 x 50 м.) расположен на крутом спуске от Комсомольской площади к Уссурийскому бульвару (быв. река Плюсника)

Комплекс состоит из трех кирпичных зданий, расположенных по периметру участка с юго-западной, юго-восточной и северо-восточной сторон. Вместе с пристройками здания образуют прямоугольный двор, замкнутый с юго-востока и раскрытый на северо-запад. Все здания завода сложены из красного кирпича с применением лицевой цепной кладки. В несущих конструкциях использованы однотипные конструктивные элементы и материалы. Наиболее выразительным является «Дом управляющего». Фасады зданий декорированы в стиле эклектики с мотивами классицизма в отдельных деталях.