

4410110001

ПАМЯТНИКИ ИСТОРИИ И КУЛЬТУРЫ СССР

(недвижимые)

СОЮЗНАЯ РЕСПУБЛИКА Россия

Управление гос. контроля, охраны и использования памятников истории и культуры г. Москвы
(наименование республиканского органа охраны памятников)

П А С П О Р Т

I. Наименование памятника Усадьба Талызиных. Главный дом.

II. Типологическая принадлежность

памятники археологии	памятник истории	памятник архитектуры	памятник монум. иск-ва
		2	

III. Датировка памятника (или дата исторического события, с которым связано возникновение памятника — для памятников истории)

1787г.; первая половина XIX в.

IV. Адрес (местонахождение) памятника Москва, ул. Воздвиженка, 5/25

(АССР, край, область, район, автономная обл.,

/Б.Киевский Р-ОН/

национальный округ; населенный пункт; пути подъезда)

V. Характер современного использования

по первонач. назначению	культурно-просветит.	туристско-экскурсион.	лечебно-оздоровительн.	жилые помещения	хозяйственное	не используется
	музей + биол. клуб		больн. санат. д.отд.		учреждение торгов. промыш. склад	

Приложения:

экст.
Фото общего вида — 13
Фото фрагментов — 29
Схемат. — Репродукции — 1
Обмеры: план — 3
 фасад — 3
 разрез —
Схематический план
охранной зоны —

Вкладыши к разделам У1а, У1а — 4 стр.

VI. Исторические сведения

для памятников археологии	— история возникновения, кем и когда производились разведки и раскопки, место хранения коллекций.
для памятников истории	— история возникновения: краткая характеристика событий и лиц, в связи с которыми объект приобрел значение памятника.
для памятников архитектуры и монументального искусства	— автор, строитель, заказчик, история создания.

Главный дом с двумя симметричными отдельно стоящими флигелями построен в 1787 г. по заказу владельца усадьбы П.Ф.Талызина. В первоначальном виде дом представлял собой трехэтажное здание в стиле зрелого классицизма с коринфскими шестипиллястровыми портиками, охватывающими два верхних этажа на уличном и дворовом фасадах. Нижний этаж был целиком покрыт ленточным рустом, стены двух других этажей оставались гладкими. Портики завершались треугольными фронтонами. В планировке первого и третьего этажей сочетались коридорный и анфиладный приемы композиции. На втором этаже вдоль улицы располагалась парадная анфилада из четырех комнат, со стороны двора находился огромный двусветный зал с экседрой на одном из торцов. Небольшие двухэтажные флигели в три оси окон, обработанные рустованными пилястрами, сохраняли в своем облике черты раннего классицизма. Их объемы, возможно, включили стены более ранних построек. Между домом и обоими флигелями по улице располагались ворота, пилоны которых, обработанные парами колонн, носили антаблементы.

В 1809 г. были застроены промежутки между домом и флигелями.

6) После пожара 1812 г. здание было к 1816 г. восстановлено и частично перестроено. (см. вкл. № I)

В 1957 г. для размещения экспозиции музея уничтожены антресоли, занимавшие часть пространства второго этажа. В советское время в дворовом крыле западного флигеля надстроены второй и третий этажи, а внизу пробита проездная арка.

в) реставрационные работы (общая характеристика, время, автор, место хранения документации)

О реставрационных работах — см. в паспорте на комплекс.

VII. Описание памятника

а)	для памятников археологии	— характер культурного слоя, важнейшие находки.
	для памятников археологии	— характеристика памятника, наличие, текст и время установления мемориальной доски.
	для памятников монумент. иск-ва	— основные особенности планировочной, композиционно-пространственной структуры и конструкций; характер декора фасадов и интерьеров; наличие живописи, скульптуры, прикладного искусства; строительный материал, основные габариты. — основные особенности композиционного и колористического решения, тексты, материал, техника, размер.

Дом, объединенный с двумя симметричными флигелями, занимает всю ширину усадебного участка, выходя главным (северным) фасадом на красную линию ул. Воздвиженки. Южный фасад обращен к парадному двору, боковой (восточный) фасад расположен вдоль Ваганьковского переулка.

Трехэтажное кирпичное, оштукатуренное здание выстроено в стиле зрелого классицизма и частично переделано в период ампира. Сильно вытянутый по оси "запад-восток" малорасчлененный монументальный объем со стороны двора имеет несимметричную трехризальную композицию. Выступы ризалитов отвечают главному дому и двум боковым флигелям.

Оба фасада главного дома решены почти идентично. Их композиции в II осей окон строго симметричны. Нижний этаж трактован как цокольный и покрыт ленточным рустом, над окнами, имитирующим веерные перемычки. Окна заглублены в ниши, достигающие внизу уровня земли. Центральная часть выделена слегка выступающим ризалитом, которому отвечает портик с частью пилястрами коринфского ордера,

^{б)} общая оценка общественной, научно-исторической и художественной значимости памятника.

(см. вкл. № 1)

Один из лучших московских домов дворцового типа, построенный в стиле зрелого классицизма, в духе Казаковской школы, и частично переделанный в стиле ампира. Особую ценность имеет художественная внутренняя отделка (живопись, скульптура, лепнина), представляющая собой редкий по сохранности ансамбль интерьера

VIII. Основная библиография, архивные источники, иконографический материал. послепожарного периода.

Библиографию и другие источники см. в паспорте на комплекс усадьбы.

Планы, кроки, фото и негативы хранятся в архиве УТКОИ г. Москвы.

ХІ. Техническое состояние

характеристика общего состояния:		хорошее	среднее	плохое	аварийное
для памятников археологии	культурного слоя важнейших находок				
для памятников архитектуры и истории	конструкций стен покрытий потолков пола декора фасадов интерьеров	+			
в интерьере:	живопись скульптур прикл. ис-ва				
для памятников монументального искусства	цоколя постаментов скульптур грунта красочного слоя				

Х. Система охраны

федеральная	республ.	местная	не состоит
	+		

а) категория охраны

б) дата и № документа о принятии под охрану Постановление СМ РСФСР от 30 августа 1960г.

№ 1364

в) границы охранной зоны и зоны регулирования застройки (краткое описание со ссылкой на утверждающий документ)

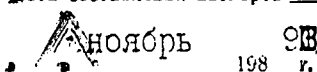
Проект охранной зоны разработан в мастерской № 5 института по проектированию внешнего благоустройства и озеленения Москвы в 1962 г. Автор П.Р.Подольский (хранится в архиве УТКОИП г. Москвы), № 231). Согласован в ЦС ВООПИК 12.05.1970 г.

г) балансовая принадлежность и целевое использование Гос.научно-исследовательский музей архитектуры им.А.В.Шушова.

д) дата и № охранного документа _____

Дата составления паспорта _____

Составитель искусствовед Г.К.Смирнов
(ф., и. с., должность или профессия)

 **Ноябрь** 198 г.

_____ (подпись)

Исполнитель по охране памятника _____

М. Г.

_____ (подпись)

ВКЛАДЫШ № 1
к паспорту "Усадьба Таллизиных, Главная дом."

к разделу У1а)

(продолжение)

На главном фасаде дома при сохранении прежней композиции, изменены пропорции и декоративное убранство, благодаря чему здание приобрело типично ампирный облик. На первом этаже исчез руст. Окна второго этажа значительно удлинены в высоту. По ширине портика на уровне второго этажа устроены балкон с кронштейнами и ограждением, выполненными, по-видимому, из чугуна. Над окнами второго этажа между пилястрами помещены лепные венки. Заново отделаны интерьеры. Фасады флигелей, которые были повышены до уровня карниза второго этажа дома, приобрели облик, в целом отвечающий их нынешнему состоянию. В переходах на втором этаже устроены глубокие лоджии с колоннами. Под западной лоджией появился парадный вход с зонтом на ажурных кронштейнах.

Очевидно, в конце 1830-х гг. (до 1841г.) лоджии были застроены, исчезли балкон и лепнина портика. В 1841 г. в восточном флигеле (переходе) вместо двух окон первого этажа были устроены входные проемы, а с запада для симметрии сделаны ложные двери в виде ниш.

В середине и второй половине XIX в. в связи с функциональным изменением усадьбы, дом с флигелями претерпел значительные изменения. Переделывался интерьер, в частности, отделка парадной лестницы (сер. XIXв.). Западный флигель был удлинен со стороны двора. В 1903 г. по проекту арх. Ф.А.Ганшина и Ю.Ф.Дидарика флигели были надстроены третьими этажами, в результате чего все здание приобрело единую высоту.

к разделу У1а)

(продолжение)

охватывающими второй и третий этажи. Портик завершен треугольным фронтоном, возвышающимся над венчающим карнизом. Сима фронтона обогащена мутулами. Тимпан фронтона на уличном фасаде украшен лепной композицией растительного характера с гербом в центре. Со двора фронтон прорезан трехчастным полукруглым окном. Уличные фасады прежних переходов между домом и флигелями в три оси окон имеют на первом этаже

(см. вкл. № 2)

ВКЛАДЫШ № 2

к паспорту "Усадьба Талызиних. Главный дом".

к разделу УПа)

(продолжение)

арочные проемы, на втором этаже их стена обработана пилястрами ионического ордера. В центре западного перехода расположен парадный вход в здание. Во флигелях со стороны улицы нижний этаж покрыт ленточным рустом, как и в главном доме. Окна первого и второго этажей заключены в крупные ниши — прямоугольные внизу и арочные вверху. Боковой фасад западного флигеля расчленен пилястрами, охватывающими первый и второй этажи, на три равные части, в две оси окон каждая. Все фасады (кроме западного) объединены общими горизонтальными членениями — профилированными междуэтажными карнизами и полным антаблементом, завершающим здание.

Внутренняя планировка всей этажей сочетает анфиладный и коридорный принципы композиции. На первом этаже по продольной оси главного дома расположен неширокий коридор, перекрытый коробовым сводом, с распалубками над проемами. По сторонам коридора большая часть комнат объединена в две анфилады — вдоль уличного и дворового фасадов. На втором этаже расположены парадные помещения, образующие анфиладу из семи залов, квадратных и прямоугольных, ориентированных как продольно, так и поперечно, с окнами на улицу. Вдоль дворового фасада главного дома находится вторая анфилада из трех помещений с большим продольно вытянутым залом в центре. На всю длину этого зала, между ним и главной анфиладой проходит коридор. Планировка третьего этажа практически идентична планировке второго этажа. Первый и второй этажи связаны парадной лестницей, расположенной в угловом северо-западном помещении. На первом этаже ее предваряет просторный вестибюль в который ведет парадный вход с улицы. За вестибюлем со стороны двора расположена вторая лестница, объединяющая три этажа. Еще одна лестница, также на три этажа, устроена в угловом юго-восточном помещении главного дома. (см. вкл. № 3)

ВКЛАДЫШ № 3

к паспорту "Усадьба Талызиных. Главный дом".

к разделу УПа)

(продолжение)

Исключительный интерес представляет собой сохранившееся и отреставрированное декоративное убранство интерьеров. Богатую обработку с применением искусственного цветного мрамора, лангиты, скульптуры и росписей получили залы парадной анфилады и некоторые помещения первого этажа. На первом этаже торжественным характером отличаются вестибюль с двумя сфинксами и двумя статуями в "египетском" стиле, парадная лестница с широкими белокаменными ступенями и одно из центральных помещений, выходящее окнами на улицу. В последнем, прямоугольном в плане, пары коринфских колонн образуют эскадру на одной из торцевых сторон — прием, характерный для интерьеров послепожарной Москвы (напр. зал во дворе усадьбы "Наскучное"). Колонны несут гладкий фриз и карниз, украшенный лепными розетками и модульонами. В ряде помещений первого этажа потолки обработаны лепными карнизами.

Наибольшей художественной ценностью обладают интерьеры второго этажа. В большинстве помещений парадной анфилады потолки сохранили расписные плафоны, сочетающие полихромные сюжетно-мифологические композиции и живопись в технике "грисайль", геометрические фигуры, определяющие общий рисунок плафонов, и растительный орнамент, мифологические животные и персонажи, символы и эмблемы, характерные для ампирических росписей (венки, лиры, вазоны). Самый крупный зал парадной анфилады ("Белый" зал), обработанный по стенам белым искусственным мрамором выделяется скульптурным убранством. В верхних частях угловых печей помещены круглые медальоны с горельефом "Амур и Психея". Над анфиладными проемами, фланкированными коринфскими колоннами, расположены дорические — горельефы: "Аполлон и Музы" и "Афина и музы".

(см. вкладыш № 4)

к паспорту "Усадьба Талызиных. Главный дом."

к разделу УПа)

(продолжение)

Зал, анфилады, занимающий пространство бывшего восточного перехода между домом и флигелем, разделен рядом из шести коринфских колонн на две неравные части. Большая часть с окнами на улицу завершена расписным плафоном с круглой композицией "Рождение млечного пути" в центре. Приземный зал, обращенный окнами во двор, расчленен по продольным стенам парными коринфскими пилястрами, обработанными искусственным мрамором. Над капителями пилястр проходит скульптурный фриз с грифонами. Убранство интерьеров второго этажа дополняют угловые печи с вогнутыми и диагонально срезанными зеркалами, оформленные белым кафелем, паркет геометрического рисунка, разнообразные лепные карнизы, двустворчатые филенчатые двери. В помещениях третьего этажа сохранились тянутые и лепные карнизы потолков.



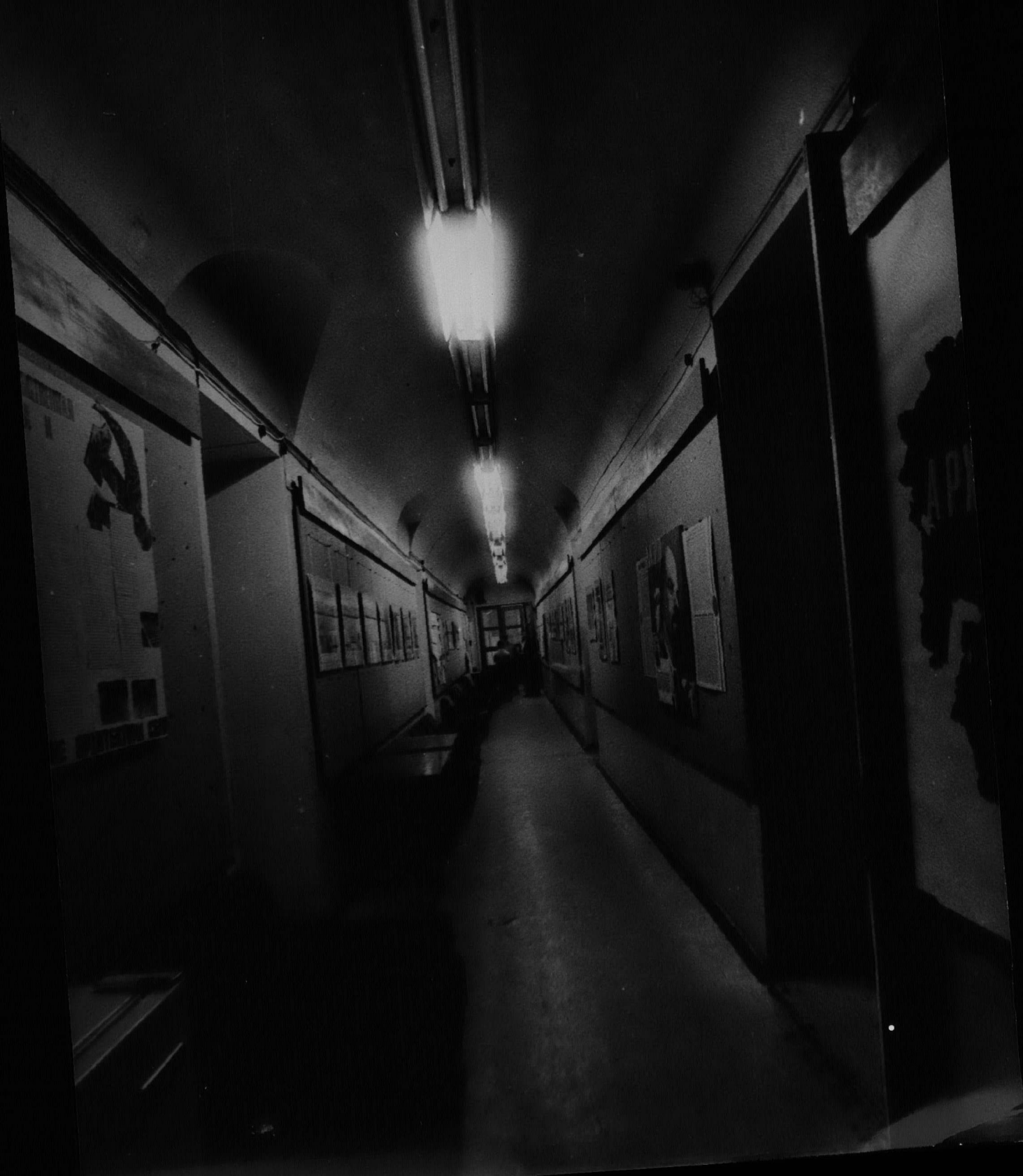
























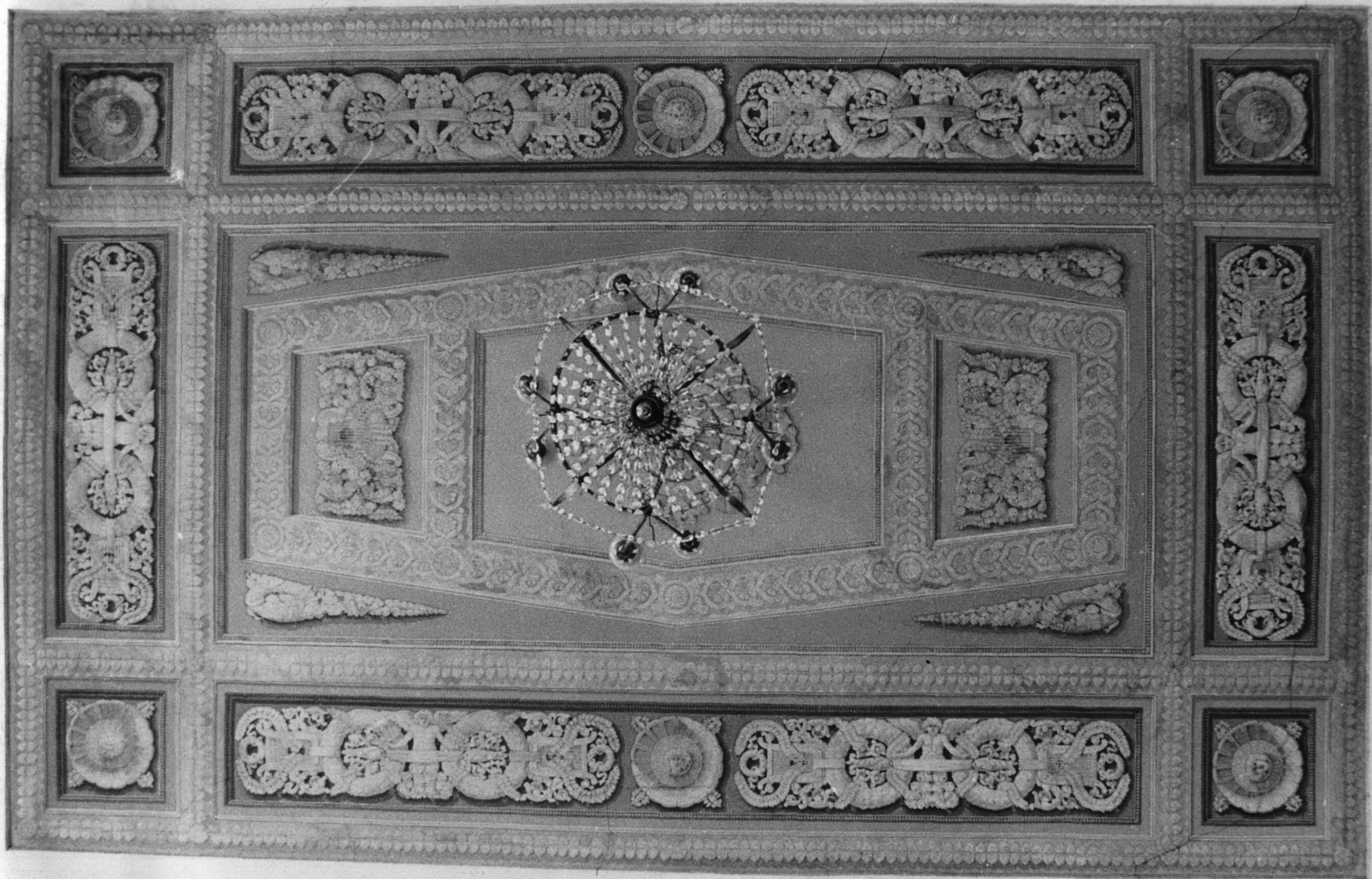




ЕТСКОЙ
АХТЕКТУРЫ













MUSEO NACIONAL DE HISTORIA NATURAL
A. S. CAMACHO





































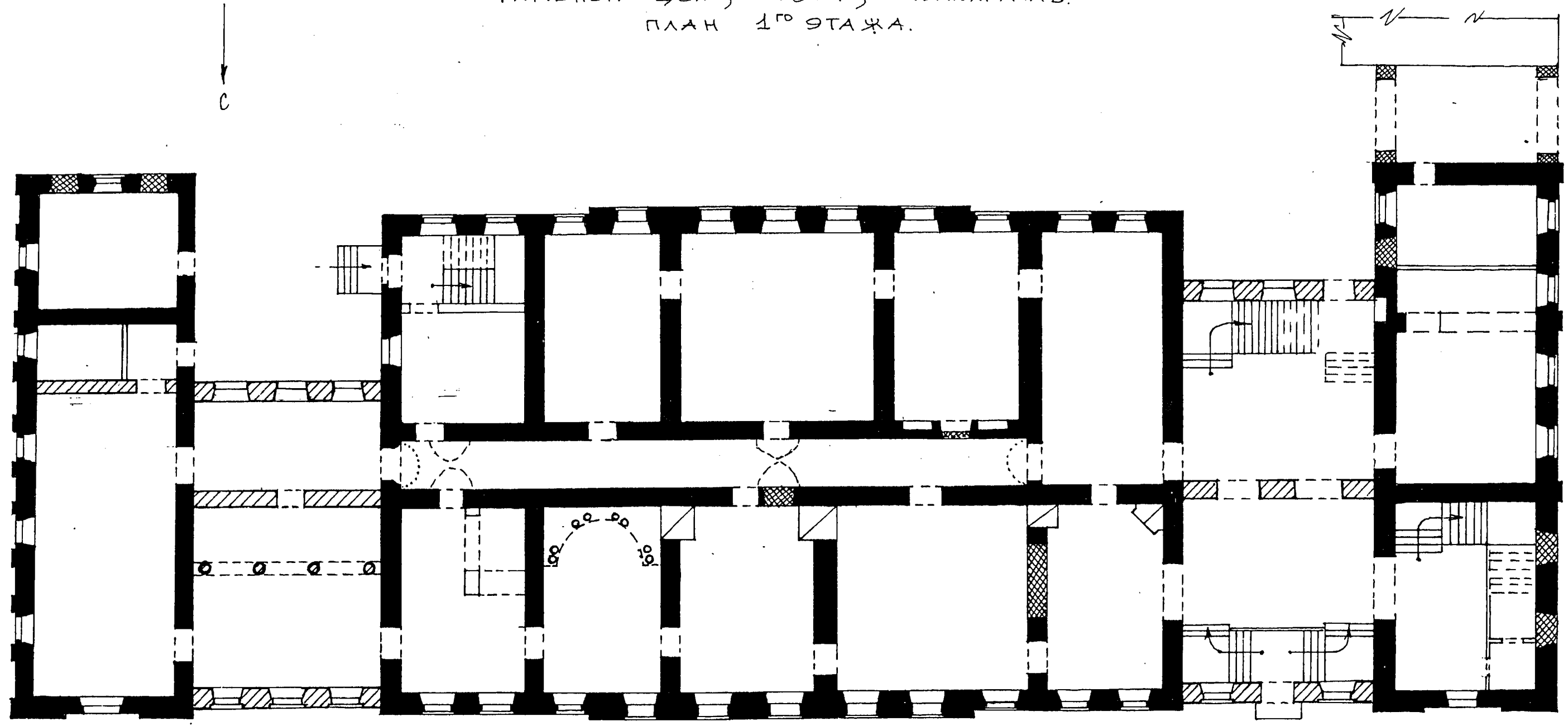








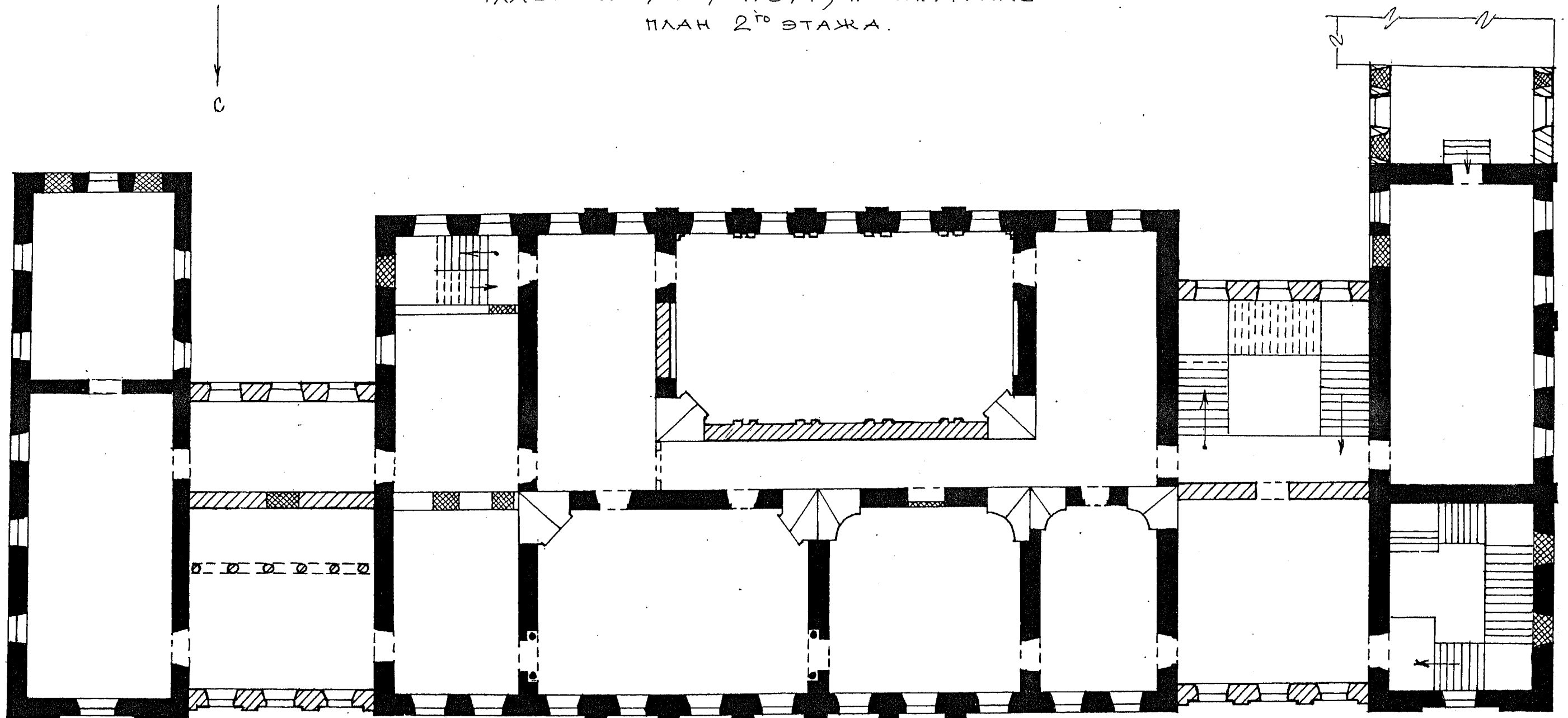
г. МОСКВА,
ул. ВОЗДВИЖЕНКА, 5/25.
УСАДЬБА ТАЛЫЗИНЫХ.
ГЛАВНЫЙ ДОМ, 1787 г; пер. пол. XIX в.
ПЛАН 1^{го} ЭТАЖА.






- 1787 г
 - 1810^е - 1830^е гг

М.П. "СИМАРГА"
ОБМЕРИЛ: А. САМОХИН
ВЫПОЛНИЛА: Т. БОРИСОВА.
1994.

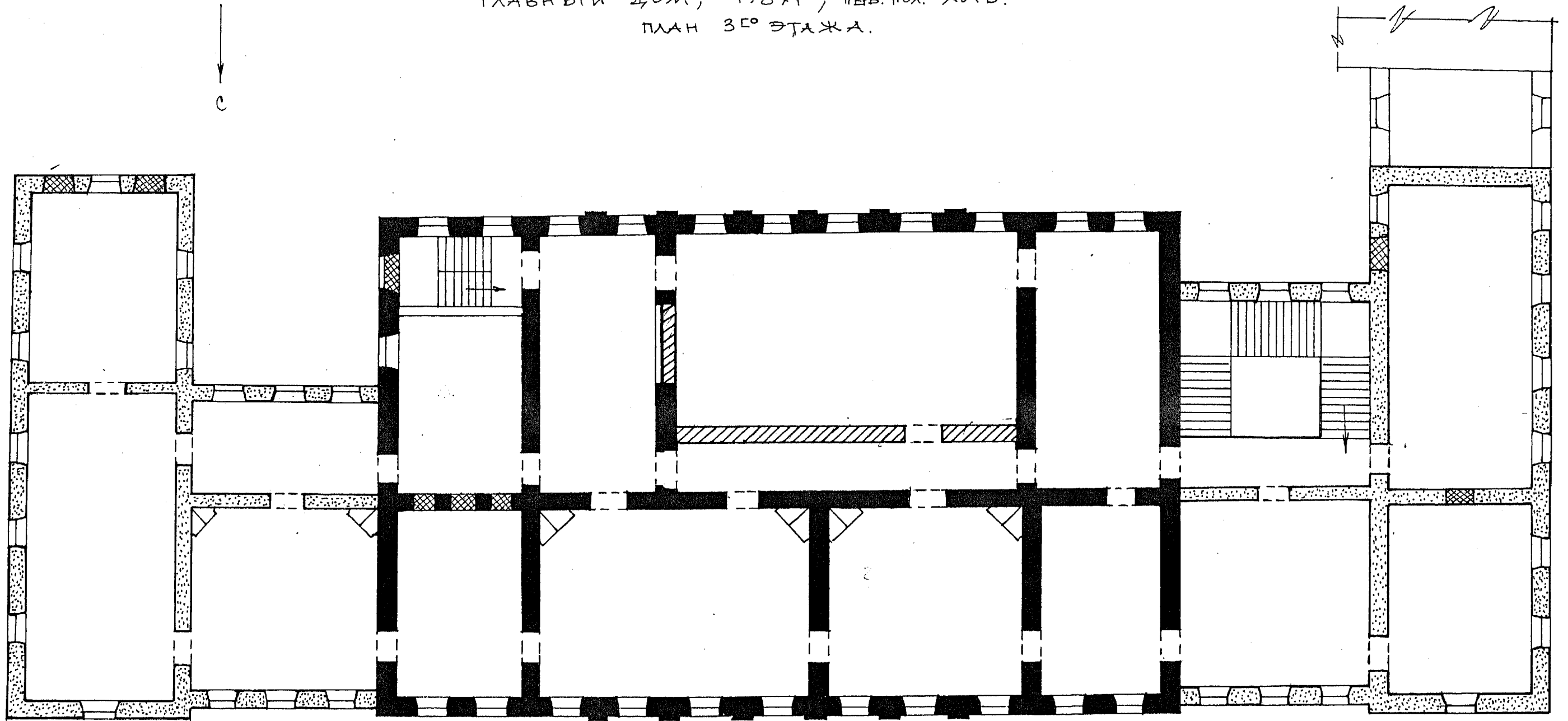
г. Москва,
ул. Воздвиженка, 5/25.
УСАДЬБА ТАЛЫЗИНЫХ,
ГЛАВНЫЙ ДОМ, 1787г; ПЕРВ. ПОЛ. XIX В
ПЛАН 2^{ГО} ЭТАЖА.






-  - 1787 г
-  - 1810^е - 1830^е гг
-  - кон. XIX в

М. П. СИМАРГА
ОБМЕРКА: А. САМОХИН.
ВЫПОЛНИЛА: Т. БОРИСОВА.
1994г.

Г. МОСКВА,
 ул. ВОЗДУЖЕНКА, 5/25.
 УСАДЬБА ТАЛЫЗИНЫХ.
 ГЛАВНЫЙ ДОМ, 1787г; ПЕРВ. ПОЛ. XIX В.
 ПЛАН 3^{го} ЭТАЖА.



0 10м

-  - 1787г
-  - 1810^ег - 183^е гг.
-  - 1903г.

М.П. СИМАРГА
 ОБМЕРИЛ : А. САМОХИН.
 ВЫПОЛНИЛА : Т. БОРИСОВА.
 1994г.

МИНИСТЕРСТВО КУЛЬТУРЫ СССР ● ПАМЯТНИКИ ИСТОРИИ И КУЛЬТУРЫ СССР (недвижимые)

3.2. I.32.I

СОЮЗНАЯ РЕСПУБЛИКА Россия УТКОИИ г.МОСКВЫ

(индекс)

Адрес Москва, ул. Воздвиженка, 5/25 / Б. КИЕВСКИЙ Р-ОН /
(АССР, край, область, район, автономная обл., национальный округ, населенный пункт)

УЧЕТНАЯ КАРТОЧКА

I. НАИМЕНОВАНИЕ ПАМЯТНИКА

Усадьба Талызиных. Главный дом.

II. ТИПОЛОГИЧЕСКАЯ ПРИНАДЛЕЖНОСТЬ

памятник археологии	памятник истории	памятник архитектуры	памятник монумент. ис-ва
		2	

III. ДАТИРОВКА ПАМЯТНИКА

1787г.; первая половина XIX в.

IV. ХАРАКТЕР СОВРЕМЕННОГО ИСПОЛЬЗОВАНИЯ

по первонач. назнач.	культурно-просветител. значение	туристско-экскурсионное	лечебно-о.дорезител.н.	жилое помещения	хозяйст.веннос	не используется
	+					

Предлож. по использ.

V. ХАРАКТЕРИСТИКА ТЕХНИЧЕСКОГО СОСТОЯНИЯ

хорошее	среднее	плохое	аварийное
+			

союзная	республ.	местная	не состоит
	+		

наличие утвержденной охранной зоны

да	нет
+	

VII. НАЛИЧИЕ ДОКУМЕНТАЦИИ

паспорт	фотографии	обмеры	реставрационные материалы
+	+	+	

место хранения документов

органы охраны			реставрационные мастерские		музей, архив НИИ
союзный	республикан.	местный	республикан.	местные	РНИИИ
	+	+			

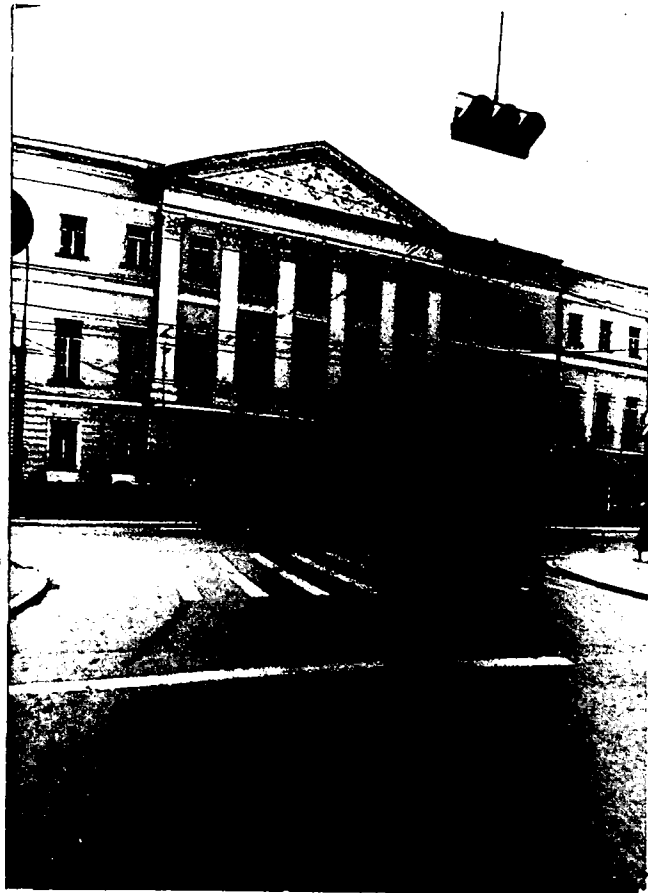
Дата составления карточки
10 НОЯБРЯ 1983г.
 М. П.

Составитель Искусствовед Г.К. Смирнов

Инспектор по охране памятников

(ф. и. о. и. инст.)

Фото или схематический план



Краткое описание

Дом, объединенный с двумя симметричными флигелями, занимает всю ширину усадебного участка и выходит главным фасадом на красную линию улицы.

Трехэтажное кирпичное здание выстроено в стиле зрелого классицизма и частично переделано в период ампира. Монументальный объем имеет со двора несимметричную трехзальную композицию. Оба фасада главного дома обработаны пилястровым портиком коринфского ордера с фронтоном. Фасады объединены общими горизонтальными членениями — русты первого этажа, междуэтажными карнизами, венчающим антаблементом. Внутренняя планировка сочетает анфиладный и коридорный приемы композиции. В интерьере сохранилась художественная отделка: росписи, скульптурные композиции, лепнина и др. элементы.

Один из лучших в Москве домов дворянского типа, построенный в стиле зрелого классицизма и частично переделанный в период ампира.