

7710449007

ПАМЯТНИКИ ИСТОРИИ И КУЛЬТУРЫ СССР (недвижимые)

СОЮЗНАЯ РЕСПУБЛИКА РСФСР

Министерство культуры. Главное управление по охране памятников
(наименование республиканского органа охраны памятников)
ИСТОРИИ И КУЛЬТУРЫ.

П А С П О Р Т

I. НАИМЕНОВАНИЕ ПАМЯТНИКА Усадьба Пашкова. Церковь Николая в Старом

Ваганькове

II. ТИПОЛОГИЧЕСКАЯ
ПРИНАДЛЕЖНОСТЬ:

памятник археологии	памятник истории	памятник архитектуры	памятник монумент, иск-ва
		4 (7)	

III. ДАТИРОВКА ПАМЯТНИКА (или дата исторического события, с которым связано возникновение памятника — для памятников истории)

1581 г., ХУПв. 1749-60 г.г., 1903 г.

IV. АДРЕС (местонахождение) ПАМЯТНИКА Москва, Киевский р-н, просп. Маркса, 21
(АССР, край, область, район, автономная обл.,

национальный округ, населенный пункт, пути подъезда)

V. ХАРАКТЕР
СОВРЕМЕННОГО
ИСПОЛЬЗОВАНИЯ

по первонач. назначению	культурно-просветит.	туристско-экскурсион.	лечебно-оздоровительн.	жилищно-помещения	хозяйственно	не используется
	музей библ. + клуб		больн. санат. д/отд.		учреждение торгов. промышл. склад	

ПРИЛОЖЕНИЯ:

- Фото общего вида —
- Фото фрагментов —
- Генплан —
- Обмеры: план —
- фасад —
- разрез —
- Схематический план охранной зоны —

Вкладыши к разд. VIa; VIб; VIв; VIIa;
VIII - 7 стр.

VI. ИСТОРИЧЕСКИЕ СВЕДЕНИЯ

а)	<ul style="list-style-type: none"> — для памятников археологии — для памятников истории — для памятников архитектуры и монументального иск-ва 	<ul style="list-style-type: none"> — история возникновения; кем и когда производились разведки в раскопки, место хранения коллекций. — история возникновения; краткая характеристика событий и лиц, в связи с которыми объект приобрел значения памятника. — автор, строитель, заказчик, история создания.
----	--	---

Каменная Никольская церковь в подворье Николо-Пешношского монастыря, разместившегося на дворцовой земле в Ваганькове близ загородной царской резиденции, была построена в 1531г., предположительно, архитектором Алевизом Новым. Сохранился белокаменный подклет под четвериком и апсидой главного храма. По-видимому, белокаменный храм был разобран уже в XVII в. и над старым подклетом возвели новую церковь с приделом.

В XVII в. церковь Николы в Старом Ваганькове стала приходской. Главный Никольский храм получал содержание из Приказа Большого Дворца, Сергиевский придел опекался семьей думного дьяка А.И.Иванова, а отдельно стоящий каменный храм - придел Сорока Мучеников находился на иждивении кн. П.И. Прозоровского.

В 1745 г. храм XVIII в. был частично разобран. Перестройка церкви началась в 1749г. Сергиевский придел освятили в 1755г., а Никольский - в 1760г. В кладке этого времени использован кирпич XVII в. Колокольня появилась в 1782г. В 1793г. придел 40 Мучеников был снесен, а строительный материал владелец пограничной усадьбы П.Е.Нашков использовал на строительство ограды церковной территории.

Известен ремонт Николоваганьковской церкви 1800 г. В отчете священника о ремонте говорится: я... придел, олтари и четверугольный поясok покрыл уже железом; на достальную часть храма: покрытие купола, трапезы

(см. вкладыш № 1)
 После закрытия церкви утрачено: иконостасы, утварь, основная часть живописи, кресты, главы над приделом и звонницей, лестницы на звонницу и в подвал. Расширены окна апсиды придела. Заложено центральное окно главной апсиды, а рядом пробит дверной проем. Заложено полуциркульное окно северного фасада. Заложены западный вход в трапезную и арки, соеди-

в) реставрационные работы (общая характеристика, время, автор, место хранения документации)

(см. вкладыш № 2)

(см. вкл. № 2)

VII. ОПИСАНИЕ ПАМЯТНИКА

а) для памятников археологии	— характер культурного слоя, важнейшие находки.
для памятников истории	— характеристика памятника, наличие, текст и время установления мемориальной доски.
для памятников архитектуры	— основные особенности планированной, композиционно-пространственной структуры и конструкций; характер декора фасадов и интерьеров; наличие живописи, скульптуры, прикладного искусства; строительный материал, основные габариты.
для памятников монумент. иск-ва	— основные особенности композиционного и колористического решения; тексты, материал, техника, размер.

Церковь Николы в Старом Ваганькове исторически и композиционно связана с усадьбой Пашкова. Местоположение храма и размеры церковного участка определили композиционное решение парадного двора усадьбы, конфигурацию его ограды. Церковь стала привычным компонентом усадьбы.

Кирпичная, оштукатуренная и окрашенная церковь ХУП-ХУШ вв. поставлена на белокаменный подклет ХУІ в. Объемная композиция и сохранившиеся остатки декорации венчающих частей храма характерны для барокко сер.ХУШ в. Форма нижних окон, полуциркульное окно второго света и белокаменные карнизы сохранились от строительного периода I пол.ХІХ в. Звонница и южный тамбур выстроены в псевдо-русском стиле.

В объемной композиции памятника доминирует главный храм. На невысокий двусветный четверик поставлен приземистый восьмерик, увенчанный граненым барабаном и поздней луковичной главой. Сильно перестроенная апсида имеет неправильную криволинейную форму. Как и четверик, апсида стоит на белокаменном основании ХУІ в. С запада к четверику примыкает одинаковая с ним по ширине небольшая низкая трапезная, чуть вытянутая по поперечной оси, а к ней — трехпрлетная звонница на квадратном основании, завершающаяся главкой, от которой сохранилась лишь круглая шея.

б) Общедоступная обществу, научно-историческая и художественная значимость памятника.

(см. вкладыш № 3)

Церковь сер.ХУШ в. в старом Ваганькове, несмотря на перестройки, представляет большую историко-архитектурную ценность, благодаря включению фрагмента храма I пол.ХУІ в. Привычный компонент усадьбы Пашкова.

VIII. ОСНОВНАЯ БИБЛИОГРАФИЯ, АРХИВНЫЕ ИСТОЧНИКИ, ИКОНОГРАФИЧЕСКИЙ МАТЕРИАЛ

1. И.И.Снегирев. Москва. Подробное историческое и археологическое описание города. т.1, М., 1875, стр.162-163.

2. А.А.Мартынов. Московская старина — "Русский архив", 1879, кн.2, стр. 211-222.

(см. вкладыш № 6)

IX. ТЕХНИЧЕСКОЕ СОСТОЯНИЕ

		хорошее	среднее	плохое	аварийное
характеристика общего состояния: для памятников археологии	культурного слоя важнейших находок				
для памятников архитектуры и истории	конструкций стен покрытий потолков пола декора фасадов интерьеров	+			
		+	+		
		+	+		
в интерьере:	живописи скульптуры прикл. искусства				
для памятников монументального искусства	цоколя постаментов скульптуры грунта красочного слоя				

X. СИСТЕМА ОХРАНЫ

а) категория охраны	союзная	республ.	местная	не состоит
		+		

б) дата и № документа о принятии под охрану Постановление Совета Министров РСФСР
от 30.08.60г. № 1327.

в) границы охранной зоны и зоны регулирования застройки (краткое описание со ссылкой на утверждающий документ)

Разработан проект охранной зоны на ансамбль дома Пашкова в 1977г.
(НИПИ Генплана, автор - ГАП В. Коновалов). не утвержден.

г) балансовая принадлежность и конкретное использование Гос. библиотека СССР им. В. И. Ленина.
хранилище микрофильмов и склад.

д) дата и № охранного документа _____

Дата составления паспорта _____ Составитель Карпова М. Г., архитектор
(Ф. и. о., должность или профессия)
(подпись)



86
197 г.

Инспектор по охране памятников _____
(подпись)

ВКЛАДЫ № 1

к паспорту "Усадьба Панкова,
Церковь Николая в Ст. Вигальково." Москва,
Киевский у-н, просп. Марков, 26

к разделу VI а) (продолжение)

и колокольни и на поправку прочих ветхостей испросил я от упраздненной церкви третью часть материалов" (имеется в виду разобранный церковью Михаила Маленна ХУПа).

После разграбления французами, в 1812г. Никольский храм

был приписан к Крестовоздвиженской церкви, куда отошла и церковная земля. Известны ремонты 1814, 1834 и 1837 г.г. Нижняя часть церкви получила неоклассическую обработку. Сергиевский придел возобновили лишь в 1842г., тогда же разобрали колокольню.

В 1842 г. Никольский храм стал домовою церковью при Дворянском институте, размещавшемся в усадьбе Панкова. В это время церковь часто посещал Н.В.Гоголь.

В 1849 г. Никольский храм перешел в ведомство IУ гимназии, занимавшей дом Панкова. С 1850 г. он обслуживался причтом Николострелкинской церкви, земля же оставалась в пользовании Крестовоздвиженского храма.

В 1861г. с учреждением в доме Панкова Московского Публичного и Румянцевского музея, Никольский храм стал музейной церковью. Имеется подробный план церкви 1866г., выполненный до окончательной перестройки здания. Придел был значительно короче главного храма, колокольня отсутствовала.

Сохранились две фотографии памятника до перестройки: вид с северозапада 1884г. из альбома Найденова и вид с юга кон. XIX в. из архива ГИИ.

(см. вклады № 2)

ВКЛАДЫ № 2

к паспорту "Ус. Пешкова,
Церковь Николая в Ст.Веганькове," Москва,
Киевский р-н, просп.Маркса, 26,

к разделу VI а) (продолжение)

В кон. XIX в. дирекция музея восстановила в храме самостоятельный причт, числявшийся в штате музея. Администрация, однако не удавалось вернуть церковную землю. В 1900 г. Музей представил на рассмотрение Московского археологического общества проект архитектора А.П.Евлянова на расширение трапезной и возведение звонницы "по подобию перкоаских". После внесения корректив, проект утвердили и к 1908г. храм был перестроен: придел продолжен на запад, соединен с трапезной, возведена звонница. К нач. XX в. следует отнести и сохранившиеся фрагменты масляной живописи в интерьере. В эти же годы в церкви было сделано калориферное отопление.

В таком виде памятник сохранился до 1925 г., когда перестал использоваться по прямому назначению.

к разделу VI б) (продолжение)

плитные трапезную и главный храм, а также главный храм и придел. Здание находится в запущенном состоянии.

к разделу VI в) (начало)

Реставрационные работы по памятнику начались в 1986г. Архитектурную часть работ выполняет В/О "Совереставрация", автор проекта ГАП В.Ф.Могильнов.

Проведены историко-архивные работы, обмеры здания, зондажи, археологические работы в его древней части. Выявлен характер сводов подвала, уровень его пола, найдены остатки проемов. По основному объему храма определены места первоначальных оконных и дверных

(см. вклады № 2)

ВЫПИСЬ № 3

к паспорту "Усадьба

Цанкова .

Церковь Николая в Ст. Загавькове." Москва,

Киевский р-н, просп. Чацкого, 26

к разделу VI в) (продолжение)

проемов, уровня примыкания первоначальных кровель к стенам.

Разработан проект реставрации памятника, построенный на принципе фрагментарной реставрации.

Проектом предусматривается:

восстановить белокаменный свод над подклетом XVI в. Провести укрепительные работы по стенам и сводам. Устроить новую крышу по следам примыкания XVII в. Реставрировать проемы, отделку фасада живописью в интерьере. Воссоздать главы и кресты, решетки белокаменные полы.

Предложено использовать памятник под экспозиционный зал Музея книги. Документация хранится в архиве НИИМ В/О "Совэрстанградия" № 179.

к разделу VII в) (продолжение)

С юга при эскампите имеется лестничная камера. С юга к четверостику примыкает придел с апсидой неправильного очертания и более высокой трапециевидной частью. Над апсидой возвышается глянцевая шея, сохранившаяся от главы. Вход в придел предваряет тамбур, завершенный шпигелем. Обнаруженный при зондировании первоначальный вход находится восточнее.

Нижняя часть здания прорезана одинаковыми (за исключением растесанных) прямоугольными окнами, заглубленными в ниши. Балочное окно мерклого света на северном фасаде имеет полуциркулярную форму. В арочные наличники прямоугольных окон и ниш во всемерике сохранились следы орудонных "ушек", а наличник ниши восточной гр

Вкладыш № 4

к паспорту "Усадьба городская (Дом Пашкова)
Церковь Николая в Ст. Ваганьково." Москва,
Киевский р-н, просп. Маркса, 26.

к разделу УП а)

(продолжение)

оохранял "фартук". Грани барабана декорированы арочными нишами. Восемьмерик и барабан обработаны угловыми пилястрами с раскрепованными над ними карнизами. Карнизы имеют кирпичные нижние и белокаменные верхние профили. На западную стену придела перенесена барочная белокаменная доска сер. XVII в. Движной тамбур и записница обработаны стилизованными под XVIII в. деталями. Поздний белокаменный цоколь скрыт под землей. При раскопках обнаружен цоколь XVI, очень простой профилировки.

Как и снаружи, церковь внутри миниатюрна. Пространство главного храма зрительно увеличено, благодаря низко опущенным пятам крутого сомкнутого свода, с небольшими распалубками над окнами. Переход к восьмерику осуществлен посредством тремпов. Из четверика в апсиду ведут три арочных проема, в трапезную - расточенная арка, в придел - небольшой проем. Апсида перекрыта своеобразным лотковым сводом. В трапезной - сомкнутый свод.

Основное пространство придела перекрыто коробовым сводом, отделанным аркой от конки апсиды. Основная западная часть придела имеет поздний крестовый свод. На южной стене придела помещена гипсовая доска 1764г. с барочными картинами и фигурными трубчатыми ангелов.

(см. вкладыш № 5)

ВКЛАДЫШ № 5

к паспорту "Усадьба

Павлова

Церковь Николая в Ст. Загашькове." Москва,

Киевский р-н, просп. Маркова, 26

к разделу УИ а)

(продолжение)

Под звоницей - крестовый свод. Здесь сохранились дубовые двупольные филенчатые двери.

Ремесленная масляная живопись нач. XX в. в духе академизма лучше всего сохранилась в восьмерике. Но и здесь она закопчена и осыпается. На трюмках помещены поясные изображения Евангелистов в рисованных фигурных рамках. В простенках между окнами едва заметны овальные изображения митрополитов московских, а на глухих восточных гоньях помещены композиции "Вранесения" и "Воскресения". На восточном лотке свода изображены Новозаветная Троица, а на остальных - архангелы. На своде трапезной сохранились остатки композиции "Явление Богоматери Сергию Радонежскому", а в арке - изображения русских святых.

В храме сохранился метлахский пол 1908 г. из красно-белых плиток. Современный уровень пола памятника почти на 2 м выше уровня первоначального белокаменного пола подклета, сохранившегося фрагментарно. Пять сводов начинается на высоте 80 см от уровня пола. Подклет под четвериком представляет собой бесстолпную палату с белокаменным коробовым сводом, ориентирован с востока на запад. Помещение под алтарной было перекрыто кожей. Сохранились лишь пять сводов. На западной стене под алтарной имеется живописное изображение иконы - пещера XVI в.

(см. вкладыв № 6)

ВКЛАДЫ в 6

к паспорту "Усадьба Пашкова,
Церковь Николая в Ст.Ваганьково." Москва,
Киевский р-н, просп. Маркса, 26

к разделу УП а) (продолжение)

Подклет выстроен из белокаменных блоков размером 19х31 см, связующий раствор отел рыхлым. Перемычка печиры выполнена из махомерного кирпича, нач. XVII в. (21,7х11х4,8 см). Подклет I пол. XVI в. характерен для культовой архитектуры Москвы этого времени. Его ближайшей аналогичей является подклет церкви Зачетия Анны в Зарядье.

В остатках обозначения кладки на фасадах церкви виден кирпич XVII в., размером 28х14,5х8 см, перевалка кладки русская, а также кирпич XIX в. с маркой **ЯК** размером 27х13,5х7 см. Встречается кирпич XVII в.

Звоонница и тамбур выложены из кирпича 1908 г., кладка - цепная на цементном растворе.

Своды храма укреплены металлическими воздушными связями. В окне вставлены кубоватые и прямые решетки.

к разделу УВ (продолжение)

2. Н. Мандров. Крестовоздвиженская церковь в бывшем Крестовоздвиженском монастыре. Исторический очерк, М., 1898, стр. 93-94.
4. Д. Соколов. Пятидесятилетие Московской 4-й гимназии (1849-99 гг) Краткий исторический очерк, М., 1899, стр. 5.
5. "Храм Румянцевского музея", М., 1906.
6. В. Эйнгори. К 50-летию существующего здания Всесоюзной библиотеки им. В. И. Ленина, М., 1955, стр. 299-300.
7. ЦГИА г. Москвы, ф. 203, оп. 744, ек. хр. 2, л. 6 об. О строении новой церкви, 1745 г.

ВКЛАДЫШ № 7

к паспорту "Усадьба Пашкова,
Церковь Николая в Ст. Ваганькове." Москва,
Киевский р-н, просп. Маркса, 26

к разделу УШ

(продолжение)

8. ЦГИА г. Москвы, ф. 208, оп. 744, ед. хр. 6, л. 192. Протокол по делу Прозоровского, 1746 г.
9. ЦГИА г. Москвы, ф. 208, оп. 175, ед. хр. 1, 1745-60 г.г. О дозво-
лении вновь построить церковь.
10. ЦГИА г. Москвы, ф. 208, оп. 175, ед. хр. 50. 1782 г., л. 1
11. ЦГИА г. Москвы, ф. 208, оп. 175, ед. хр. 78, О разборке церкви
40 мучеников, 1798 г.
12. ЦГИА г. Москвы, ф. 208, оп. 175, ед. хр. 99. О ремонте 1800 г.; л. 1
13. Архив ГБЛ., ф. 27, ед. хр. 92, 96-108 План участка 1822 г.
Планы на перестройку звонницы 1900 г. (чертежей нет)
14. Архив ГБЛ, ф. 1, ед. хр. 443. Проект Московского публичного и
Румянцевского музеев. 1866 г., арх. Ракау, л. 34.
15. ЦГИА г. Москвы, ф. 454, оп. 3, ед. хр. 58. О реставрации
Николаеваганьковской церкви, 1899-1901 г.г.
16. ЦГИА г. Москвы, ф. 454, оп. 3, ед. хр. 49. Сообщение И. В. Цветаева
в МАО, 1908 г.
17. "Москва" фотосальбом Найденова, 1884 г.

7710449007

Р/В
Форма № 4

Отдел по охране памятников архитектуры
Управления по делам Архитектуры при Совете Министров РСФСР

П А С П О Р Т
НА ПАМЯТНИК АРХИТЕКТУРЫ

Новый охранный №	Старый охранный №	Наименование и адрес памятника	Основная дата памятника
		Ц. в в старых государевых конюш- нях (у дома Лощко- вых) - в с. Валаамово	XVII в.
		1. Даты основных пристроев и устройств <i>Церковь у Шеркее-Энгельса №9</i>	
		2. Автор, строитель, заказчик	
		3. Произведения живописи, скульптуры и декоративного искусства, связанные с памятником	
		4. В чьем ведении находится памятник	
		5. Как и как используется	
		6. Техническое состояние памятника	

7. Тип, материал и основные конструкции

8. Краткая история памятника

10. Основная литература и иконография

11. Кем и когда обмерен памятник, место хранения чертежей обмера и проекта

12. Обследования:

Примечания

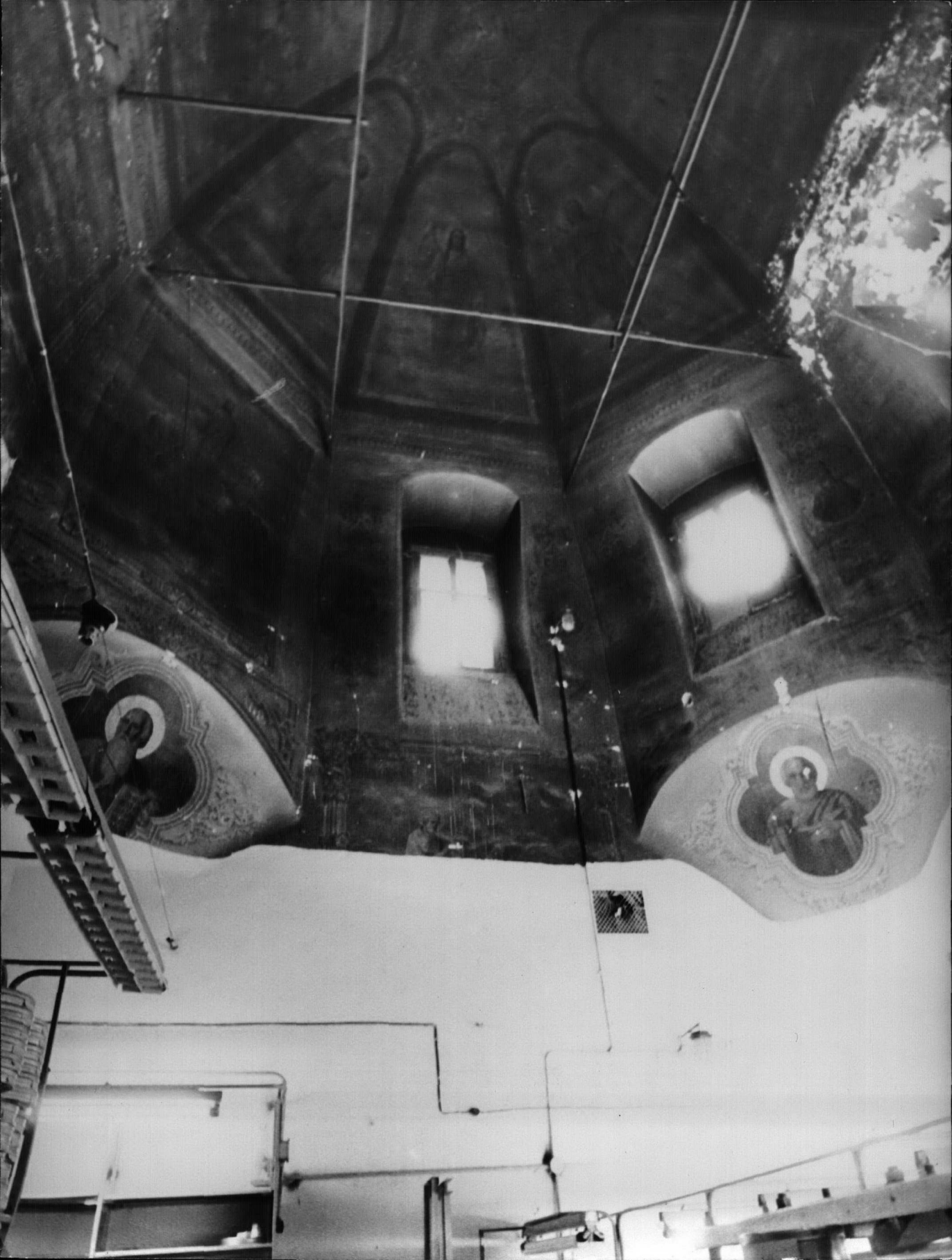
Дата составления паспорта:

Паспорт составил _____

_____ 194 г.

Ответствен. редактор _____























СКЛАД № 2
ОТДЕЛ СНАБЖЕНИЯ

ОУБЕТСКОМУ ОБЩЕСТВУ
РАБОТНИКОВ СЕМЕНОВА И

















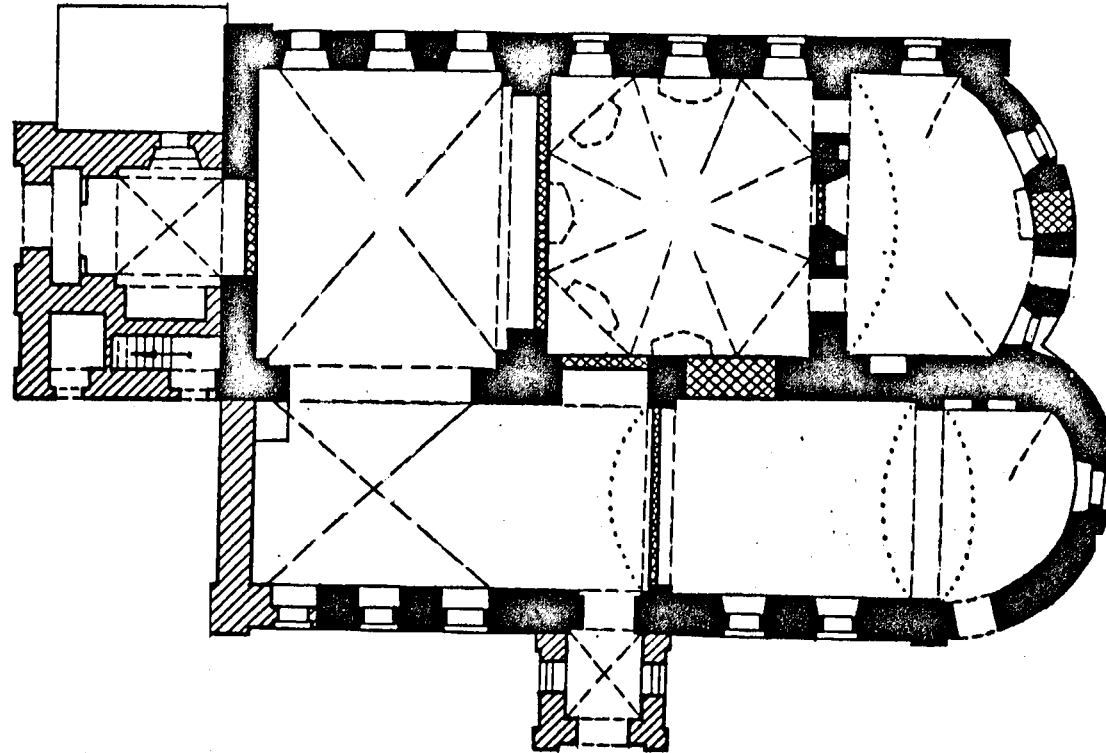








г. Москва, Киевский район
Проспект Маркса
Усадьба П.Е. Пашкова
Ц. Св. Николая на Старом Ваганькове
1749-1760 г.г.; 1900-1902 г.г.



Условные
обозначения:

■ Кладка 1749-1760 г.г.
▨ Кладка 1900-1902 г.г.

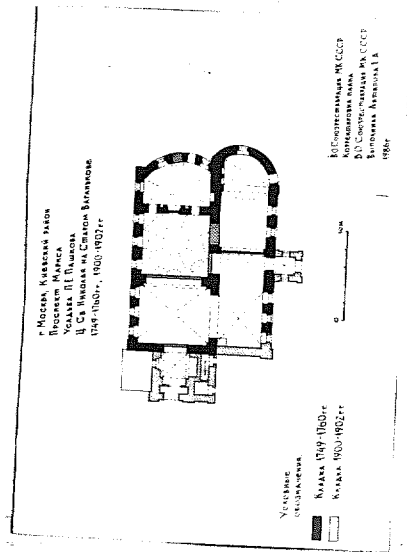
0 10м

3

В.О. Союзреставрация МК СССР
Корректировка плана
В.О. Союзреставрация МК СССР
Выполнила Антипова Е.А.
1986 г.

УЧЕТНАЯ КАРТОЧКА (оборотная сторона)

Фото или схематический план



Краткое описание

Белокаменный Никольский храм в дворцовом селе Ваганькове был построен в 1581 г. От него сохранился подклет с пятью сводами. Существующая Никольская церковь с Богословским приделом выстроена в 1749-60 г.г., сменив здание XVII в и включив его фрагменты. Здание перестраивалось в I пол. XIX в. Звонница и притвор построены в 1903 г. по проекту арх. Евланова. Храм-типа "восьмерик на четверике" с апсидой неправильной формы, небольшой трапезной и южным приделом. Сохранил декорацию эпохи барокко и позднего классицизма. Тамбур и звонница выстроены в псевдо-русском стиле. С 1861 г. Никольский храм был домовою церковью при Румянцевском музее. Церковь XVIII в. представляет большую ценность благодаря включению фрагмента храма I пол. XVI в. Привычный компонент усадьбы Пашкова.

3.4.(7) - I.32.I

МИНИСТЕРСТВО КУЛЬТУРЫ СССР

ПАМЯТНИКИ ИСТОРИИ И КУЛЬТУРЫ СССР недвиж.СОЮЗНАЯ РЕСПУБЛИКА РСФСР МК Глав. упр. - по охране пам. ист. и культуры на территории республиканского органа охраныАдрес Москва, Киевский р-н, просп. Маркса, 26
(АССР, край, область, район, автономная обл., национальный округ, населенный пункт)

УЧЕТНАЯ КАРТОЧКА

I. НАИМЕНОВАНИЕ ПАМЯТНИКА Усадьба Пашкова. Церковь Николая в Ст. Ваганьково.II. ТИПОЛОГИЧЕСКАЯ
ПРИНАДЛЕЖНОСТЬпамятник
археологиипамятник
историипамятник
архитектурыпамятник
монумент. ис-ва

4(7)

III. ДАТИРОВКА ПАМЯТНИКА

1781 г. XVIII в., 1749-60 г.г., 1903 г.IV. ХАРАКТЕР
СОВРЕМЕННОГО
ИСПОЛЬЗОВАНИЯпо перво-
начальному
назначениюкультурно-
просвети-
тельноетуристско-
экскурсион-
ноелечебно-
оздорови-
тельнжилые
помещенияхозяйст-
венноене исполь-
зуется

+

предлож. по исполъз.
V. ХАРАКТЕРИСТИКА
ТЕХНИЧЕСКОГО
СОСТОЯНИЯ

хорошее	среднее	плохое	аварийное
	+		

союзная	республ.	местная	не состоит
	+		

да

нет

+

VI. НАЛИЧИЕ
ДОКУМЕНТАЦИИ

паспорт	фотографии	обмеры	реставрац. материалы
+	+	+	+

место хранения документов
Дата составления карточки
Октябрь 86.

органы охраны

реставрац. мастерские

музей, архив,
НИИ

союзный

республикан.

местный

республикан.

местный

VII. Составитель Крпова М.Г. архитекторСтарший инженер производственной группы
по охране памятников Мухоморова

(Ф. и. о. должность или профессия, подпись)

