

## ПАМЯТНИКИ ИСТОРИИ И КУЛЬТУРЫ СССР

(недвижимые)

2910002000

СОЮЗНАЯ РЕСПУБЛИКА \_\_\_\_\_

РОССИЯ

Министерство культуры Российской Федерации — управление по охране памятников истории и культуры.

## П А С П О Р Т

## I. НАИМЕНОВАНИЕ ПАМЯТНИКА

Церковь Троицы в Кузнецовской слободе.

II. ТИПОЛОГИЧЕСКАЯ  
ПРИНАДЛЕЖНОСТЬ

памятник этнологии	памятник истории	памятник архитектуры	памятник монумент. искусств

## III. ДАТИРОВКА ПАМЯТНИКА (или дата исторического события, с которым связано возникновение памятника — для памятников истории)

1745 — 1764 годы.

## IV. АДРЕС (местонахождение) ПАМЯТНИКА

Архангельская обл., г. Архангельск, ул. Комсомольская, 1<sup>а</sup>ул. Комсомольская, 1<sup>а</sup> (национальный округ, населенный пункт, пути сообщения)  
(Историческая ул.)V. ХАРАКТЕР  
СОВРЕМЕННОГО  
ИСПОЛЬЗОВАНИЯ

по специ- альн. назна- чению	культурно- просветит.	туристско- экскурсион.	лечеб- но-оздорови- тельн.	жилищ- нокоммунальн.	академиче- ское	по исполь- зованию
	музей библ. клуб		больн. санкт. д/отд.		музейно- просветит. склад	

## ПРИЛОЖЕНИЯ:

- Фото общего вида —  
 Фото фрагмента — 7  
 План — 25  
 Обмеры: план —  
           фасад — 4  
           разрез —  
 Схематический план  
 охранной зоны —

всего листов — 2 стр.

4)

для памятников археологии

— история возникновения, кем и когда произведена, размеры и расположение, место хранения коллекции.

для памятников истории

— история возникновения: краткая характеристика событий и лиц, в связи с которыми объект приобрел значение памятника.

для памятников архитектуры  
и монументального искусства

— автор, строитель, заказчик, история создания.

Троице-Кузнецёвская церковь возникла как приходская церковь квартированного в Архангельске с 1705 года Устюжского полка /до этого он находился в Холмогорах/. В 1717 году из Холмогор сюда были перевезены две деревянные церкви — Троицкая и Боголюбенская. В 1745 году вместо обветшавших храмов была построена на фундаменте Устюжского полка ныне существующая церковь, в верхнем этаже которой помимо главного, Троицкого престола находился придел Архистратига Михаила, а нижняя Боголюбенская церковь имела придел Иоанна Предтечи. 1745 год — по-видимому, является датой начала строительства храма, которое продолжалось до 1764 года, когда был освящен главный престол. Колокольня построена в 1761 году.

Гравюра 1775 года, изображающая панораму Архангельска/хранится в Архангельском областном краеведческом музее/позволяет реконструировать утраченные части памятника. Храм завершался световым восьмиступенчатым барабаном с луковичной главкой. Колокольня имела третий восьмиступенчатый ярус с арочными проемами звона. Завершалась колокольня аналогично храму луковичной главкой.

На втором этаже в храме находился двухъярусный деревянный

ярусный иконостас белого цвета с позолоченными колоннами. Полы в обоих этажах храма были выстланы белоземными плитами, в трапезной полах — деревянными.

Утрачены верхний ярус колокольни и барабан храма. С юга и севера здания сильно обстроено. Многие проемы заложены. Внутри церковь сильно перегородана на ряд помещений. Верхняя церковь разделена на два этажа. Внутреннее убранство полностью утрачено.

\*) реставрационные работы по проекту, утвержденному в 1978 году, не проводились.

Реставрационные работы не проводились.

для заметной архаичности	— характер культурного слоя, каменные изваяния.
для заметных историй	— характеристика планировки, колонн, текст и время установления мемориальной доски.
для заметной архитектуры	— основные особенности планировочной, композиционно-пространственной структуры и конструкций; характер декора фасадов и интерьеров; наличие мозаики, скульптуры, прикладного искусства; строительный материал; основные габариты.
для заметных инвентаря, обстановки	— основные особенности композиционного и эстетического решения; текстиль, материал, техника, размер.

Церковь расположена в северной части города, недалеко от берега Северной Двины. Она играет роль важной архитектурной доминанты в панораме, отрывающейся со стороны реки.

Двухэтажное кирпичное здание построено в стиле барокко. Продольно-осевая трёхчастная композиция складывается из высокого четверика храма с полуциркулярной апсидой, более низкой трапезной и колокольни, соединённой с ней папертой. Трапезная с ней имеет с храмом общую плоскость фасада, а с севера значительно шире его, благодаря приделу с полуциркулярной апсидой, которая скрывает почти на половину ширину <sup>Четверик</sup> <sup>(его)</sup>. От колокольни остались два яруса — нижний квадратный в плане и восьмигранный второй.

Наружное убранство церкви, выполненное камнем из кирпича, характерно для барочных церквей Архангельска и носит довольно одеревянный характер. В декоре использованы мотивы, присущие зодчеству петровского времени, и даже архитектуры конца XVIII века. Фасады храма, апсиды, трапезной и паперты чётко разделены междуэтажным карнизом на два яруса, соответствующих внутренней структуре здания. По вертикали фасады членяются пилястрами. На храме и трапезной они образуют по три проёма с их

6) оценка объекта собственности, научно-историческая и художественная значимости памятника. /см. вкладку №1/

Единственный сохранившийся в Архангельске памятник культового зодчества XVIII века, который даёт представление о характере архитектуры

города в стиле барокко. Здание занимает важное место в панораме Архангельска со стороны Северной Двины.

VIII. ОСНОВНАЯ БИБЛИОГРАФИЯ. АРХИВНЫЕ МАТЕРИАЛЫ И ИСТОЧНИКИ. ИКОНОГРАФИЧЕСКИЙ МАТЕРИАЛ

1/ИЦНА СССР, ф. 799, оп. 33, л. 20, л. 136. Страховая оценка Троице-Кузнечанской церкви г. Архангельска.

2/ЛОИА, р. III, л. 118. Метрика на церковь Троице-Кузнечанскую г. Архангельска.

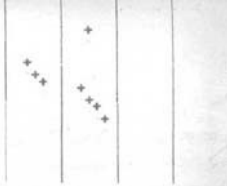
3/Архангельские губернские ведомости, № 7, 1864.

характеристика общего состояния:  
 для памятников археологии культурного слоя выявляются находки

для памятников архитектуры и истории конструкций стен, покрытий, потолков, пола, потолка, фасадов, интерьеров

в интерьере: живопись, скульптуры, орнамент, и др.

для памятников монументального искусства: мозаика, постамента, скульптуры, фрески, красочного слоя



## X. СИСТЕМА ОХРАНЫ

- а) категория охраны
- | союзная | республика | местная | не охраняется |
|---------|------------|---------|---------------|
|         | +          |         |               |
- б) дата и № документа о введении под охрану пост. РМ РСФСР № 624 от 4.12.74 г.
- в) границей охранной зоны и зоны регулирования застройки (краткое описание со ссылкой на утверждающий документ)

Границы охранной зоны не установлены

- г) балансовая принадлежность и конкретное использование: Предприятие "Беломорские узоры"

- д) дата и № орденового документа
- Дата составления паспорта: Нет Составитель: \_\_\_\_\_

(Ф. И. О. Должность или профессия)  
 искусствовед Г. К. Смирнов  
 (подпись) Г. К. Смирнов

апрель 197 г. 83  
 Инспектор во главе санитарной \_\_\_\_\_

Вкладыш № I к паспорту "Церковь Троицы в Кузнечёвской слободе. Архангельская обл., г. Архангельск, ул. Комсомольская, I<sup>а</sup>".

К разделу VIIa/Продолжение/:

и севера. Пиллястры храма канелированные, во втором ярусе охватывают всю высоту верхнего этажа. Прямоугольные окна, образующие три световых ряда на фасадах храма, обрамлены богато профилированными наличниками с "ушами" на четырёх углах. По осям проёмов под венчающим карнизом храма размещены фигурные ниши, оформленные профилированной тягой/охранялась только одна ниша на южном фасаде, остальные заменены современными окнами/. Дробно профилированный карниз энергично раскрепован в местах соединения с пиллястрами. Как и междуэтажный карниз он украшен поясом своеобразных зубчиков, значительно обогащающих пластику стены. В декоре храма заслуживает внимания окрытый в настоящее время пристройкой портал северного входного проёма. Арочный перспективный портал напоминает проёмы в церквях XVIII века. Окна апсиды и трапезной имеют лучковые перемычки и оформлены рамочными профилированными наличниками. В окнах апсиды наличники дополнены "ушами" аналогично проёмам храма. Более сдержанно решены фасады колокольной. Нижний ярус по углам обработан угловыми канелированными пиллястрами. На западном фасаде устроен арочный входной проём. На южном и северном фасадах — прямоугольные окна, обрамлённые профилированными наличниками. Углы второго яруса также охвачены пиллястрами, но в отличие от нижнего яруса они украшены не двумя канелерами, а одной. Пьедесталы пиллястр выделены своеобразными ширинками. Прямоугольные окна на гребнях, расположенных по сторонам света, имеют профилированные наличники. Венчающие карнизы обоих ярусов аналогичны карнизам храма и трапезной.

Внутренняя структура первого и второго этажей церкви различная. Нижний храм нижнего яруса перекрыт лотковым сводом, который поддерживается двумя крестовыми в сечении столбами. Три проёма соединяют храм с апсидой, пе-

Выздан № 2 к паспорту "Церковь Троицы в Кузнецёвской слободе. Архангельская обл., г. Архангельск, ул. Комсомольская, I<sup>а</sup> "

К разделу VIIa/Продолжение/:

перекрытой коробовым сводом с конхой. Три проёма соединяют храм с одно-  
столпной трапезной. Квадратный в сечении столб разделяет собственно  
трапезную, перекрытую полукруглым сводом от северного придела. Присе-  
чение придела, перекрытое полукруглым сводом соединяется с апсидой.  
**Свзд апсиды:** представляет собой распалубку, в которой с востока  
подходят усьи и маленькие распалубки над окнами. Широкий проём соеди-  
няет трапезную с папертью, со стороны которой он оформлен арочным  
перспективным порталом, над которым помещён крест-нива. Паперть перекры-  
та коробовым сводом, и имеет вход с южного фасада. Длинная одноступенчатая  
белокаменная лестница, устроенная в первом ярусе колокольни, поднима-  
ется на паперть второго этажа. Площадка её вымощена белокаменными пл-  
тами размером 53x53 см. На верхний/не сохранившийся/ ярус ведёт внутри-  
стенная лестница. Арочный проём открывается в паперть в трапезную, чьё  
помещение разгорожено современными перегородками и имеет подбитый по-  
толок, скрывающий сводчатые перекрытия. Тремя проёмами трапезная сообщ-  
ается с храмом. Четверик его перекрыт четырёхлопастным сводом с во-  
сьмигранным отверстием, открывающимся в световой барабан. Необычны усьи,  
идущие от четырёх граней отверстия, расположенных по сторонам света, ви-  
димо, конструктивно облегчающие переход к барабану. Три проёма, устрои-  
ные в стене XIX века, отделенные храм от алтаря, ведут в апсиду, перекры-  
тую коробовым сводом, переходящим на востоке в три лотка.

Система перевязки кирпичной кладки - "вертикаль", раствор известко-  
вый, маз-застирка, размеры кирпича: 32x15x9 см.

К разделу VIII/Продолжение/:

4/Молчанов К. Описание Архангельской губернии, СПб, 1813, стр. 71.

5/Краткое историческое описание приходов и церквей Архангельской епар-  
хии, вып. I. Уезд Архангельский и Тодмогорский, Архангельск, 1894, стр. 63-4  
6/Б. В. Гнедовский, Э. Д. Добровольская, Вокруг Архангельска, М, 1978, стр. 68-94  
Чертежи, кроки, фотографии и негативы хранятся в Архангельском областном  
управлении культуры.



































1894























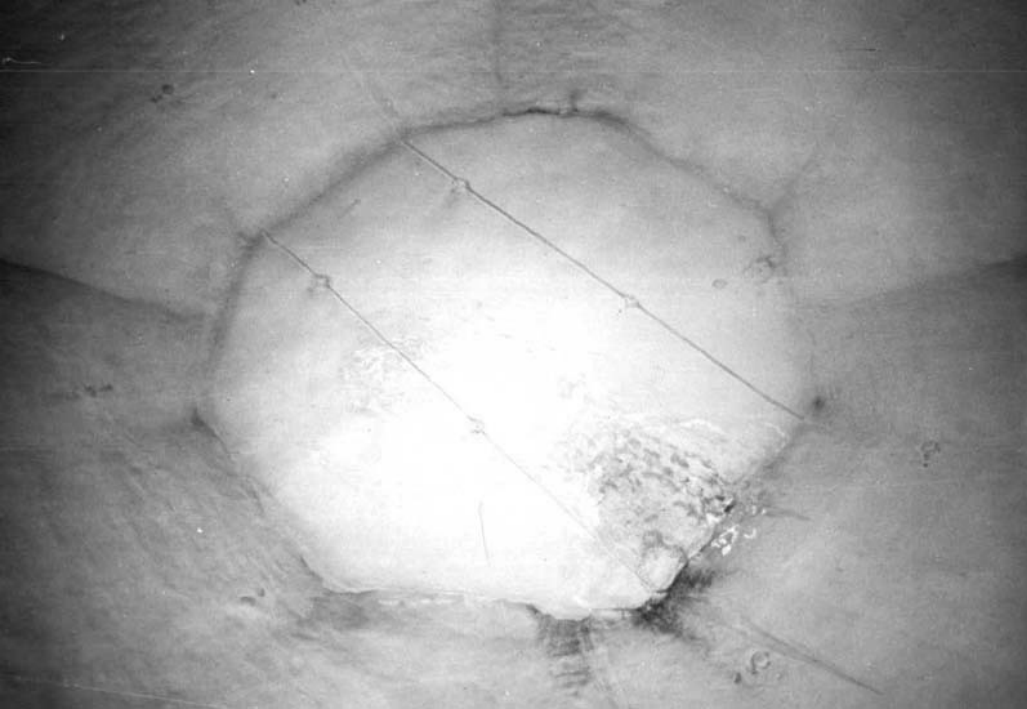
















СОЮЗНАЯ РЕСПУБЛИКА РСФСР МК — Гл. упр. по охр. пам.-ков ист. и культ.

Адрес — Архангельская обл., г. Архангельск, ул. Комсомольская, 1-  
 (СССР, край, область; район, автомобильная обл.; национальный округ; населенный пункт)

**УЧЕТНАЯ КАРТОЧКА**

I. НАИМЕНОВАНИЕ ПАМЯТНИКА — Церковь Троицы в Кузнечёвской слободе

II. ТИПОЛОГИЧЕСКАЯ ПРИНАДЛЕЖНОСТЬ

памятник архитектуры	памятник истории	памятник архитектуры	памятник монумент. ис-ва
		4	

III. ДАТИРОВКА ПАМЯТНИКА — 1745 - 1764 гг.

IV. ХАРАКТЕР СОВРЕМЕННОГО ИСПОЛЬЗОВАНИЯ

по перво-начальному назначению	культурно-просветительное	туристско-экскурсионное	лечебно-оздоровительн.	жилье помещения	хозяйст-венное	не пользо-зуется
					+	

предлож. по исполь. \_\_\_\_\_

V. ХАРАКТЕРИСТИКА ТЕХНИЧЕСКОГО СОСТОЯНИЯ

хорошее	среднее	плохое	аварийное
	+		

VI. КАТЕГОРИЯ ОХРАНЫ

союзная	республ.	местная	не состоит
	+		4

наличие утвержденной охранной зоны

да	нет
	+

VII. НАЛИЧИЕ ДОКУМЕНТАЦИИ

паспорт	фотографии	обмеры	реставрационные материалы
+	+	+	

место хранения документов \_\_\_\_\_  
 Дата составления карточки \_\_\_\_\_  
 197 \_\_\_\_\_  
 апрель 83

органы охраны			реставрационные мастерские		музей, архив, ИИИ
союзный	республикан.	местный	республикан.	местные	
	+	+			ВНИИ

Составитель: **документовед Г. К. Смирнов** инспектор по охране памятников \_\_\_\_\_  
 (ф., и., о., должность, или профессия, подпись) (ф., и., о., подпись)

Фото или схематический план



Краткое описание

Двухэтажная кирпичная церковь в стиле барокко расположена в северной части города, играет важную роль в панораме берега Сев. Двины. Продольно-осевая трёхчастная композиция состоит из четверика храма с полуциркулярной апсидой, трапезной с северным приделом и колвильни, от которой остались два нижних яруса. В декоративном убранстве наряду с чертами зрелого барокко, использованы мотивы характерные для архитектуры петровского времени и даже XVII века. Внутри нижний храм представляет собой двустолпное помещение, перекрытое лотковым сводом, а трапезная — одностолпная с поллотковыми сводами. Верхний храм имеет сомкнутый свод с отверстием для не сохранившегося светового барабана.

Единственный в Архангельске памятник культового зодчества XVIII в., который даёт представление об архитектуре города в стиле барокко.