

ПАМЯТНИКИ ИСТОРИИ И КУЛЬТУРЫ СССР (недвижимые)

СОЮЗНАЯ РЕСПУБЛИКА РСФСР

Министерство культуры. Госинспекция по охране памятников истории и культуры.
(наименование республиканского органа охраны памятников)

П А С П О Р Т

I. НАИМЕНОВАНИЕ ПАМЯТНИКА Дом управляющегоII. ТИПОЛОГИЧЕСКАЯ
ПРИНАДЛЕЖНОСТЬ

памятник археологии	памятник истории	памятник архитектуры	памятник монумент. иск-ва
		2	

III. ДАТИРОВКА ПАМЯТНИКА (или дата исторического события, с которым связано возникнове-
ние памятника — для памятников истории)II пол. XIX векаIV. АДРЕС (местонахождение) ПАМЯТНИКА Костромская обл., Мантуровский р-н,
(АССР, край, область, район, автономная обл.,
с. Карьково авт. Мантурово-Угорь до ост. Карьково, далее пешком 1 км
национальный округ, населенный пункт, пути подъезда)V. ХАРАКТЕР
СОВРЕМЕННОГО
ИСПОЛЬЗОВАНИЯ

по перво- нач. назна- чению	культурно- просветит.	туристско- экскурсион.	лечебно- оздорови- тельн.	жилые помещения	хозяйст- венное	не исполь- зуется
+	музей библ. клуб		больн. санат. д/отд.	+	учреждение торгов. промышл. склад	

ПРИЛОЖЕНИЯ:

Фото общего вида — 2
 Фото фрагментов — 2
 Генплан —
 Обмеры: план — I
 фасад — I
 разрез —
 Схематический план
 охранной зоны —

VI. ИСТОРИЧЕСКИЕ СВЕДЕНИЯ

- | | | | |
|----|---|-----------------------------------------------------|-----------------------------------------------------------------------------------------------------------------------|
| а) | { | для памятников археологии | — история возникновения, кем и когда производились разведки и раскопки, место хранения коллекций. |
| | | для памятников истории | — история возникновения: краткая характеристика событий и лиц, в связи с которыми объект приобрел значение памятника. |
| | | для памятников архитектуры и монументального иск-ва | — автор, строитель, заказчик, история создания. |

По словам местных жителей селцо Карьково принадлежало в XIX веке помещице Глебовой-Стрешневой, которая впоследствии продала его лесопромышленнику Прутченко.

Сведений о времени строительства дома управляющего именем обнаружить не удалось, но на основании стилистического анализа его строительство можно отнести ко II пол. XIX века.

- б) перестройки и утраты, изменившие первоначальный облик памятника.

Здание хорошо сохранило свой объем и декор. Изменен материал покрытия кровли, сделана некоторая перепланировка.

- в) реставрационные работы (общая характеристика, время, автор, место хранения документации)

Реставрационные работы не проводились.

VII. ОПИСАНИЕ ПАМЯТНИКА

а)	для памятников археологии	— характер культурного слоя, важнейшие находки.
	для памятников истории	— характеристика памятника, наличие, текст и время установления мемориальной доски.
	для памятников архитектуры	— основные особенности планировочной, композиционно-пространственной структуры и конструкций; характер декора фасадов и интерьеров; наличие живописи, скульптуры, прикладного искусства; строительный материал, основные габариты.
	для памятников монумент. иск-ва	— основные особенности композиционного и колористического решения; тексты, материал, техника, размер.

Деревянный дом с мезонином расположен в центре села и главным северным фасадом обращен на центральную площадь перед Воскресенской церковью. В плане здание представляет собой прямоугольник, вытянутый по оси восток-запад, поперечные стены которого выделяют его центральную часть, а продольные перегородки осуществляют детальную планировку. Помещения, расположенные по главному фасаду, образуют анфиладу. Вход в здание расположен с южной стороны. Мезонин разделен продольной перегородкой на две части. Горизонтально-протяженный объем с мезонином над центральной частью завершен высокой двускатной крутой стропильной кровлей, крытой шифером. Мезонин увенчан фронтоном и также имеет двускатную стропильную кровлю.

Рубленые "в обло" с остатком стены дома положены на бутовый фундамент с кирпичным цоколем и обшиты тесом "под руст", прибитым коваными гвоздями. Полы деревянные.

Ордерная система обусловила пропорции фасадов и их организацию, где членения отвечают плановой структуре. Главный восьмиугольный фасад симметричен относительно центральной оси. Декор здания прост и сдержан: плоские лопатки отмечают выходы бревен и перерубов на фасады, простые наличники повторяют прямоугольную форму окон. Гладкий карниз под кровлей, опирается на пилястры и создается впечатление заглубленности окон в нишу. Торцевые фасады имеют по два оконных проема. Во фронтоне мезонина расположено полукруглое чердачное окно, а во фронтонах над торцевыми фасадами — узкое окно с арочной перемычкой. Здание изнутри оштукатурено, на стенах и потолках сохранились потолочные и карнизные тяги. Общие габариты: 9 x 18 м

б) общая оценка общественной, научно-исторической и художественной значимости памятника. Диаметр бревна измерить не удалось

Здание представляет собой характерный пример небольшого усадебного дома. В общей разделке фасадов и внутренней планировке сохранены еще принципы классицизма. Здание отличается выверенностью деталей, большой культурой отделки фасадов. Его особенностью является четное число окон главного фасада.

VIII. ОСНОВНАЯ БИБЛИОГРАФИЯ, АРХИВНЫЕ ИСТОЧНИКИ, ИКОНОГРАФИЧЕСКИЙ МАТЕРИАЛ

Материалы обследования, кроки обмеров, чертежи и фотофиксация находятся в управлении культуры Костромского облисполкома.

XI. ТЕХНИЧЕСКОЕ СОСТОЯНИЕ

характеристика общего состояния:

для памятников археологии	культурного слоя важнейших находок
для памятников архитектуры и истории	конструкций стен покрытий потолков пола декора фасадов интерьеров
в интерьере:	живописи скульптуры прикл. иск-ва
для памятников монументального искусства	цоколя постаменты скульптуры грунта красочного слоя

хорошее	среднее	плохое	аварийное
+			

X. СИСТЕМА ОХРАНЫ

а) категория охраны

союзная	республ.	местная	не состоит
			+

б) дата и № документа о принятии под охрану _____

в) границы охранной зоны и зоны регулирования застройки (краткое описание со ссылкой на утверждающий документ)

Границы охранной зоны не устанавливались.

г) балансовая принадлежность и конкретное использование _____

частный жилой дом

д) дата и № охранного документа _____

Дата составления паспорта

« I » III 1976 г.

Составитель **Трсокина Н.Д. искусствовед**
(ф. и. о., должность или профессия)

Н. Д. Трсокина
(подпись)

Инспектор по охране памятников _____

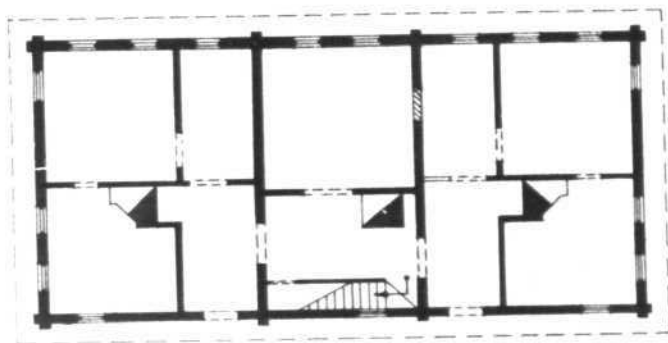
М. П.



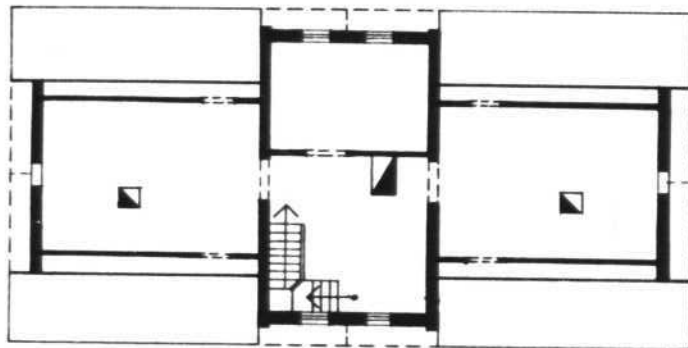
D000001063

(подпись)

КОСТРОМСКАЯ ОБЛ. МАНТУРОВСКИЙ Р-ОН
С. КАРЬКОВО
Дом управляющего сер. XIX в.
План 1-го этажа



КОСТРОМСКАЯ ОБЛ. МАНТУРОВСКИЙ Р-ОН
С. КАРЬКОВО
ДОМ УПРАВЛЯЮЩЕГО СЕР. XIX В.
ПЛАН МЕЗОНИНА



0 10 м



Одност. акт.

Средств. XIX



Косиromca. oди Матјуурвек рн
с. Карьково
Дом Управлениомса сер 11х5
Северном? грасау

92070 Бростина, 757

МИНИСТЕРСТВО КУЛЬТУРЫ СССР **Республиканская инспекция по охране памятников истории и культуры.**
Костромская обл., Мантуровский р-н., с. Карьково

Адрес _____ (наименование республиканского органа охраны)
(АССР, край, область, район, автономная обл.; национальный округ; населенный пункт)

УЧЕТНАЯ КАРТОЧКА

I. НАИМЕНОВАНИЕ ПАМЯТНИКА

II. ТИПОЛОГИЧЕСКАЯ ПРИНАДЛЕЖНОСТЬ

памятник археологии	памятник истории	памятник архитектуры	памятник монумент. ис-ва
II пол. XIX в.			

III. ДАТИРОВКА ПАМЯТНИКА

IV. ХАРАКТЕР СОВРЕМЕННОГО ИСПОЛЬЗОВАНИЯ

по первоначальному назначению	культурно-просветительное	туристско-экскурсионное	досуго-о. город. тедн.	жилое помеще-ния	хозяйст-венное	не исполь-зуется

предлож. по использ.

V. ХАРАКТЕРИСТИКА ТЕХНИЧЕСКОГО СОСТОЯНИЯ

хорошее	среднее	плохое	аварийное

VI. КАТЕГОРИЯ ОХРАНЫ

союзная	республ.	местная	не состоит

наличие утвержденной охранной зоны

да	нет

VII. НАЛИЧИЕ ДОКУМЕНТАЦИИ

паспорт	фотографии	обмеры	реставрационные материалы

место хранения документов

органы охраны			реставрацион. мастерские	музей, архив, ИИИ
союзный	республикан.	местный	республикан.	местные

Дата составления карточки

Гроскина Н.Д. искусствовед

Составитель _____ (ф. и. о., должность или профессия, подпись)

Инспектор по охране памятников _____ (ф. и. о., подпись)

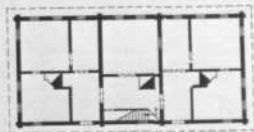
Описание памятника.

Деревянный дом с мезонином расположен в центре села и главным северным фасадом обращен на центральную площадь перед Воскресенской церковью. В плане здание представляет собой прямоугольный вытянутый по оси В-З. Помещения, расположенные по главному фасаду, образуют анфиладу. Горизонтально протяженный объем завершен двускатной стропильной крышей, крытой шифером. Мезонин увенчан фронтоном и также крыт на два ската. Рубленые "в обло" стены дома положены на бутовый ленточный фундамент и обшиты тесом "под руст", прибитый коваными гвоздями. Ордерная система обусловила пропорции фасадов и их рисунок, где членения отвечают плановой структуре. Главный восьмиоконный фасад симметричен относительно центральной оси. Декор здания прост и сдержан: плоские фасады отмечают выходы перерубов на фасады. Простые наличники повторяют наличники повторяют прямоугольную форму окон. Здание представляет собой характерный пример небольшого усадебного дома. В общей разделке фасадов и планировке сохранены принципы классицизма. Здание отличается большой выверенностью деталей фасадов. Его особенностью является четное число окон главного фасада.

Габариты плана: 9 x 18 м



Костромская обл. Мантуровский р-он
с. Каркеево
Дом управляющего с/х XIX в.
План 1-го этажа



0 10 м

Известности. А. И. Виноград